



**Kmetijski inštitut Slovenije**

Agricultural Institute of Slovenia

Hacquetova ulica 17, SI-1000 Ljubljana

Slovenija/Slovenia

T +386 (0)1 280 52 62 | F +386 (0)1 280 52 55 | E [info@kis.si](mailto:info@kis.si) | [www.kis.si](http://www.kis.si)

# **Prva ocena stanja v kmetijstvu v letu 2014**

**(jesensko poročilo)**

**Ljubljana, 24. november 2014**

Poročilo je pripravil KMETIJSKI INŠTITUT SLOVENIJE v okviru analitične naloge Spremljanje razvoja kmetijstva v Sloveniji v letu 2014, katere naročnik in financer je Ministrstvo za kmetijstvo, gozdarstvo in prehrano.

**Uredila:**

Tina VOLK

**Avtorji:**

Barbara ZAGORC (rastlinska pridelava)

Ben MOLJK (živinoreja)

Matej BEDRAČ (struktura kmetijskih gospodarstev, PRP 2007-2013)

Marjeta PINTAR (zunanja trgovina)

Tina VOLK (uvod, cene, dohodek, kmetijska politika)

Maja KOŽAR (gospodarska gibanja)

## Kazalo vsebine

1	UVOD.....	5
2	GOSPODARSKA GIBANJA.....	5
3	OBSEG KMETIJSKE PROIZVODNJE .....	5
4	CENE V KMETIJSTVU .....	8
5	UKREPI KMETIJSKE POLITIKE .....	10
6	OCENA EKONOMSKIH REZULTATOV KMETIJSTVA.....	11
7	ZUNANJA TRGOVINA Z AGROŽIVILSKIMI PROIZVODI .....	12
8	STRUKTURA KMETIJSKIH GOSPODARSTEV .....	13
9	PREGLED PO POMEMBNEJŠIH KMETIJSKIH TRGIH .....	14
9.1	Pšenica .....	14
9.2	Ječmen .....	16
9.3	Koruza za zrnje .....	17
9.4	Oljna ogrščica .....	18
9.5	Krompir .....	19
9.6	Jabolka, hruške, breskve .....	21
9.7	Grozdje in vino .....	23
9.8	Meso govedi .....	24
9.9	Meso prašičev .....	25
9.10	Perutninsko meso.....	27
9.11	Meso drobnice .....	28
9.12	Mleko .....	29
9.13	Jajca .....	31

## Kazalo preglednic

Preglednica 1:	Pridelava nekaterih žit in poljščin; 2013 in 2014.....	6
Preglednica 2:	Pridelek sadja; 2013 in 2014 .....	7
Preglednica 3:	Pridelek grozdja; 2013 in 2014 .....	7
Preglednica 4:	Obseg proizvodnje pomembnejših živalskih proizvodov v letih 2012 in 2013 ter ocena za leto 2014.....	7
Preglednica 5:	Nominalni indeksi cen kmetijskih proizvodov na letni ravni v letih 2012 in 2013 ter ocena za leto 2014.....	8
Preglednica 6:	Nominalni indeksi cen osnovnih inputov za kmetijstvo na letni ravni v letih 2012 in 2013 ter ocena za leto 2014 .....	9
Preglednica 7:	Izvoz in uvoz agroživilstva po skupinah blaga; leto 2013 ter obdobje januar – avgust v letih 2013 ter 2014.....	13
Preglednica 8:	Kakovost pšenice; 2010-2014* .....	14

## Kazalo slik

Slika 1:	Indeksi kmetijske proizvodnje; 2002-2013 in ocena 2014 (2010 = 100) .....	8
Slika 2:	Realni indeksi cen kmetijskih proizvodov pri proizvajalcih; 2002-2013 in ocena 2014 (2010 = 100) .....	9
Slika 3:	Realni indeksi cen kmetijskih proizvodov, cen inputov v kmetijstvo in cenovno-stroškovna pariteta; 2002-2013 in ocena 2014 (2010 = 100) .....	9
Slika 4:	Izvoz in uvoz agroživilskih proizvodov v obdobju januar-avgust 2002-2014 ter januar-december 2002-2013 in ocena za leto 2014 (mio EUR) .....	12
Slika 5:	Osnovni ekonomski in proizvodni kazalci pri pridelavi pšenice (indeks povprečje 2009-2013 = 100; 2014: predhodna ocena) .....	15
Slika 6:	Osnovni ekonomski in proizvodni kazalci pri pridelavi ječmena (indeks povprečje 2009-2013 = 100; 2014: predhodna ocena) .....	16
Slika 7:	Osnovni ekonomski in proizvodni kazalci pri pridelavi koruze za zrnje (indeks povprečje 2009-2013 = 100; 2014: predhodna ocena) .....	18
Slika 8:	Osnovni ekonomski in proizvodni kazalci pri pridelavi oljne ogrščice (indeks povprečje 2009-2013 = 100; 2014: predhodna ocena) .....	19
Slika 9:	Osnovni ekonomski in proizvodni kazalci pri pridelavi krompirja (indeks povprečje 2009-2013 = 100; 2014: predhodna ocena) .....	20
Slika 10:	Osnovni ekonomski in proizvodni kazalci pri pridelavi jabolk (indeks povprečje 2009-2013 = 100; 2014: predhodna ocena) .....	22
Slika 11:	Osnovni ekonomski in proizvodni kazalci pri pridelavi grozdja (indeks povprečje 2009-2013 = 100; 2014: predhodna ocena) .....	23
Slika 12:	Spremembe prirasta govedi v obdobju 2009-2013 in ocena za leto 2014 (povprečje 2009-2013 = 100) .....	24
Slika 13:	Odkupne cene mlade pitane govedi (živa masa; EUR/tono) po mesecih; 2013 in 2014 .....	25
Slika 14:	Osnovni ekonomski kazalci pri pitanju govedi (indeks; 2009-2013 = 100) .....	25
Slika 15:	Spremembe prirasta prašičev v obdobju 2009-2013 in ocena za leto 2014 (povprečje 2009-2013 = 100) .....	26
Slika 16:	Odkupne cene pitanih prašičev (do 150 kg; živa masa; EUR/tono) po mesecih; 2013 in 2014 .....	26
Slika 17:	Osnovni ekonomski kazalci pri pitanju prašičev (indeks; 2009-2013 = 100) .....	27
Slika 18:	Spremembe prirasta perutnine v obdobju 2009-2013 in ocena za leto 2014 (povprečje 2009-2013 = 100) .....	27
Slika 19:	Odkupne cene pitanih piščancev (živa masa; EUR/tono) po mesecih; 2013 in 2014 .....	28
Slika 20:	Osnovni ekonomski kazalci pri pitanju piščancev (indeks; 2009-2013 = 100) .....	28
Slika 21:	Odkupne cene jagnjet (živa masa; EUR/tono) po mesecih; 2013 in 2014 .....	29
Slika 22:	Osnovni ekonomski kazalci pri prireji jagnjet (indeks; 2009-2013 = 100) .....	29
Slika 23:	Spremembe proizvodnje mleka v obdobju 2009-2013 in ocena za leto 2014 (povprečje 2009-2013 = 100) .....	30
Slika 24:	Odkupne cene mleka po mesecih (EUR/tono); 2013 in 2014 .....	30
Slika 25:	Osnovni ekonomski kazalci pri prireji mleka (indeks; 2009-2013 = 100) .....	31
Slika 26:	Odkupne cene jajc po mesecih (EUR/000 kosov); 2013 in 2014 .....	31
Slika 27:	Osnovni ekonomski kazalci pri proizvodnji jajc (indeks; 2009-2013 = 100) .....	32

## **1 Uvod**

Poročilo predstavlja prvo, grobo oceno proizvodnih in ekonomskih rezultatov slovenskega kmetijstva v letu 2014. Pripravljeno je na podlagi razpoložljivih statističnih in drugih informacij, ki so bile na voljo do 21. novembra 2014. V tem času so na voljo le predhodni statistični podatki o proizvodnji nekaterih pomembnejših rastlinskih pridelkov in ocene indeksov cen na letni ravni, podatki o odkupu kmetijskih proizvodov in zakolu živine v klavnica za obdobje devetih mesecev tekočega leta ter začasni podatki o zunanji trgovini za obdobje osmih mesecev tekočega leta. To pomeni, da za zanesljivo oceno sprememb skupnega obsega kmetijske proizvodnje, cen in dohodkov v kmetijstvu manjkajo številne informacije. V živinoreji je v tem času problematična zlasti ocena obsega proizvodnje, medtem ko je v rastlinski proizvodnji težje oceniti letne spremembe cen.

Obseg živinoreje je v splošnem močno odvisen od sprememb v številu živine, pri prašičih, zlasti pa pri drobnici, pa tudi od obsega zakola na gospodarstvih, o čemer med letom ni podatkov. Pri govedu zanesljivost ocen na osnovi razpoložljivih statističnih podatkov zmanjšuje tudi dejstvo, da statistika od leta 2007 dalje domačo proizvodnjo mesa ter prirast računa na osnovi podatkov registra goved, ki niso javno dostopni in se predvsem pri zunanji trgovini z živim govedom lahko precej razlikujejo od objavljenih podatkov v okviru statistike zunanje trgovine.

V rastlinski pridelavi mesečni indeksi cen ne povedo veliko o spremembi cen na povprečni letni ravni, saj zaradi sezonskih uteži na letni ravni prevlada cena v obdobju največjega odkupa. Napovedi sprememb cen na letni ravni so zato v tem času problematične zlasti pri poznih posevkih, sadju in grozdju, kjer se večina pridelka odkupi v zadnjih mesecih leta, torej v mesecih, za katere trenutno še ni podatkov.

Primerjava jesenskih ocen s končnimi rezultati za obdobje 2009-2013 kaže, da so odstopanja pri posameznih parametrih lahko precejšnja, nakazane smeri sprememb za kmetijstvo kot celoto pa so že dokaj zanesljive.

## **2 Gospodarska gibanja**

Jesenska napoved gospodarskih gibanj 2014 (UMAR) kaže, da so se gospodarske razmere v Sloveniji v letošnjem letu izboljšale. Po dveh letih negativne gospodarske rasti se bo bruto domači proizvod v letu 2014 povečal za 2%. Večja gospodarska aktivnost je predvsem posledica rasti izvoza ob izboljšanju razmer v mednarodnem okolju, deloma pa tudi rahlega povečanja domačega povpraševanja, pri čemer so se povečale zlasti investicije v infrastrukturo.

Izboljšujejo se tudi razmere na trgu dela. Povprečna bruto plača bo višja kot leto prej (realno 1%), pričakuje pa se tudi povečanje zaposlenosti (0,6%). Stopnje brezposelnosti naj bi v povprečju leta ostale blizu lanskoletne ravni (registrirana 13,1%, anketna 10,0%).

Ob znižanju cen nafte in surovin ter še vedno šibkem povpraševanju bo inflacija v povprečju leta nizka (0,3%).

## **3 Obseg kmetijske proizvodnje**

V letu 2014 so bile vremenske razmere za rast kmetijskih pridelkov zelo spremenljive in rastlinski pridelavi ponovno nenaklonjene. Po dveh sušnih letih so tokratno letino zaznamovala številna obdobja z obilnimi padavinami, ki so poleg zelo neugodnega vpliva na kakovost pridelkov in večjega pojava bolezni ter škodljivcev povzročala tudi velike težave pri obdelavi tal in spravilu pridelka.

V času jesenske setve, v zimskih mesecih in v prvih mesecih leta 2014 so bili pogoji za rast in razvoj kmetijskih rastlin dokaj ugodni. Temperature so bile nad dolgoletnim povprečjem, menjavala so se suha in deževna obdobja. Rastna doba se je zaradi nadpovprečnih temperatur začela prej kot običajno. V aprilu in maju so občasna hladna in deževna obdobja povzročila pozebo na nekaterih sadnih vrstah in upočasnila setev ter rast koruze, nekaterih zelenjadnic in buč. V prvi dekadi junija smo bili priča vročinskemu valu in pomanjkanju padavin, vendar se je vodna bilanca že konec meseca izboljšala. V juliju in avgustu so bila pogosta temperaturna nihanja in deževna obdobja, ki so ovirala žetev strnih žit ter povzročala povečano širjenje bolezni in škodljivcev kmetijskih rastlin. V septembru se je nadaljevalo deževno vreme, ki je neugodno vplivalo na potek spravila koruze in drugih pridelkov ter povzročalo velike težave z gnitjem pridelkov grozdja in drugih na povečano vlago občutljivih kmetijskih rastlin.

Sicer še nepopolni podatki in ocene za rastlinsko pridelavo kažejo, da se površina kmetijske zemlje v uporabi tudi v letu 2014 ni pomembneje spremenila. Na podlagi prvih podatkov o pridelavi na njivah v letu 2014 ugotavljamo, da se je v primerjavi z letom prej povečala površina oljnic (+3,2%), korenovk in gomoljnic (+7,5%) ter hmelja (+11,1%), na ravni leta prej pa je ostala površina žita (+0,5%), zelene krme z njiv (-0,2%) in suhih stročnic (0,7%). Pri žitu so bile smeri sprememb površine raznosmerne; povečala se je površina strnih žit, zmanjšala pa površina koruze za zrnje. Pri oljnicah se je močno povečala površina buč in soje (+85%), pomembno zmanjšala pa površina oljne ogrščice. Po dolgoletnem intenzivnem zmanjševanju se je površina krompirja v letu 2014 povečala.

Količinsko je bila letina 2014 za vse njivske posevke precej boljša od izredno slabe letine v sušnem letu 2013. Hektarski pridelki strnega žita so bili pomembno večji kot v letu prej (za več kot petino) in nad povprečjem zadnjih petih let (2009-2013). Zelo dobra letina se napoveduje tudi pri koruzi za zrnje, kjer naj bi bil hektarski pridelek 60% večji od zelo slabega lanskega in 16% nad povprečjem zadnjih petih let. Vendar so imeli pridelovalci koruze zaradi obilnih padavin velike težave s spravilom, zato je povsem verjetno, da je kar nekaj pridelka ostalo nepospravljenega ali pa je zaradi visoke vsebnosti vlage pridelano koruzno zrnje slabše kakovosti. Precej boljša kot v letu prej je bila tudi letina oljnic. Po prvih ocenah statistike je bil dosežen rekordni hektarski pridelek oljne ogrščice, boljša od lanske pa naj bi bila tudi letina buč, katerih spravilo pa je bilo zelo ovirano zaradi deževja in gnitja. Zelo dobre hektarske pridelke se pričakuje tudi pri pridelavi krompirja, hmelja in koruze za silažo.

*Preglednica 1: Pridelava nekaterih žit in poljščin; 2013 in 2014*

	Površina (ha)		Indeks 2014/13	Pridelek (t/ha)		Indeks 2014/13	Skupni pridelek (t)		Indeks 2014/13
	2013	2014		2013	2014		2013	2014	
Pšenica in pira	31.759	33.125	104,3	4,4	5,2	120,2	138.235	173.248	125,3
Rž	1.489	1.643	110,4	3,4	4,1	121,8	5.012	6.737	134,4
Ječmen	17.314	18.482	106,7	4,0	4,9	121,3	69.303	89.701	129,4
Tritikala	3.490	4.181	119,8	3,6	4,8	132,5	12.641	20.068	158,8
Oves	1.203	1.348	112,0	2,6	3,3	127,8	3.107	4.448	143,2
Koruzna za zrnje	41.857	38.331	91,6	5,4	8,7	160,4	226.634	332.984	146,9
Silažna koruzna*	28.507	28.444	99,8	30,3	47,8	157,9	863.761	1.360.463	157,5
Oljna ogrščica	6.131	5.563	90,7	2,5	3,6	145,0	15.113	19.883	131,6
Buče za olje	3.433	3.943	114,9	0,5	0,6	122,3	1.588	2.230	140,4
Krompir	3.307	3.598	108,8	18,8	27,2	144,6	62.155	97.773	157,3
Hmelj	1.166	1.296	111,1	1,1	1,7	166,0	1.227	2.264	184,5

\*glavni posevek

Vir: SURS

Po prvih ocenah statistike je v letu 2014 skupni pridelek žita predvsem zaradi pomembno večjih hektarskih pridelkov za skoraj 40% večji kot v letu 2013. Zaradi dobre letine in občutno večje površine oljnih buč ter soje je precej večji tudi pridelek oljnic (za okoli 40%). Na drugi strani je deževno vreme v letu 2014 zelo neugodno vplivalo na pridelavo zelenjadnic, kljub temu pa bo verjetno skupni pridelek nekaj večji od izjemno nizkega lanskega leta.

Po ocenah s terena bo pridelek krme s trajnega travinja nadpovprečen, zaradi deževnega vremena in oteženega spravila pa bo kakovost pospravljenega krme slabša.

Sadje je v letu 2014 povprečno obrodilo. V primerjavi z letom 2013 bo po ocenah na podlagi trenutnih podatkov v intenzivnih nasadih pridelanega nekoliko več, v ekstenzivnih nekoliko manj sadja kot v letu prej, skupni pridelek sadja pa bo na ravni povprečja zadnjih petih let (2009-2013). V primerjavi s povprečnim pridelkom zadnjega petletnega obdobja bo pridelek v intenzivnih nasadih nekoliko podpovprečen, v ekstenzivnih nasadih pa nadpovprečen.

*Preglednica 2: Pridelek sadja; 2013 in 2014*

Pridelek (t)	Vsi nasadi		Indeks 2014/13	Intenzivni nasadi		Indeks 2014/13	Ekstenzivni nasadi		Indeks 2014/13
	2013	2014		2013	2014		2013	2014	
Jabolka	92.449	97.664	105,6	69.574	69.712	100,2	22.875	27.952	122,2
Hruške	11.138	9.787	87,9	2.690	3.894	144,8	8.448	5.893	69,8
Breskve	:	:	:	5.573	5.358	96,1	:	:	:
Češplje in slive	:	:	:	:	:	:	8.492	3.796	44,7
Marelice	435	677	155,6	145	288	198,6	290	389	134,1
Češnje in višnje	5.929	5.813	98,0	933	1.039	111,4	4.996	4.774	95,6
Jagode	:	:	:	2.144	1.596	74,4	-	-	-

Vir: SURS

Mnogo bolj kot sadovnjake so letos neugodne vremenske razmere z obilnimi padavinami prizadele vinograde. Letina grozdja je sicer boljše od slabe lanske, vendar je bila kakovost potrzanega grozdja zaradi gnitja in slabšega dozorevanja podpovprečna. Po prvih statističnih podatkih je pridelek grozdja ocenjen na okoli 104 tisoč ton, kar je 4% več kot v letu 2013 ter 3% manj v primerjavi s petletnim povprečjem.

*Preglednica 3: Pridelek grozdja; 2013 in 2014*

	Površina (ha)	Pridelek (t/ha)		Indeks 2014/13	Skupni pridelek (t)		Indeks 2014/13
		2013	2014		2013	2014	
<b>Grozdje skupaj</b>	<b>16.351</b>	<b>6,2</b>	<b>6,5</b>	<b>104,0</b>	<b>100.177</b>	<b>104.177</b>	<b>104,0</b>
Belo grozdje	11.246	6,2	6,4	103,6	68.378	70.872	103,6
Rdeče grozdje	5.105	6,4	6,7	104,7	31.799	33.305	104,7

Vir: SURS

Za živinorejo prve grobe ocene na osnovi razpoložljivih podatkov kažejo, da bo obseg prireje v letu 2014 nekaj večji kot v letu prej. Zmanjšanje obsega pričakujemo le pri prireji drobnice in verjetno tudi pri proizvodnji jajc. Povečala se bosta prirast prašičev in perutnine, nad ravnijo preteklega leta pa bosta tudi prirast govedu in proizvodnja mleka.

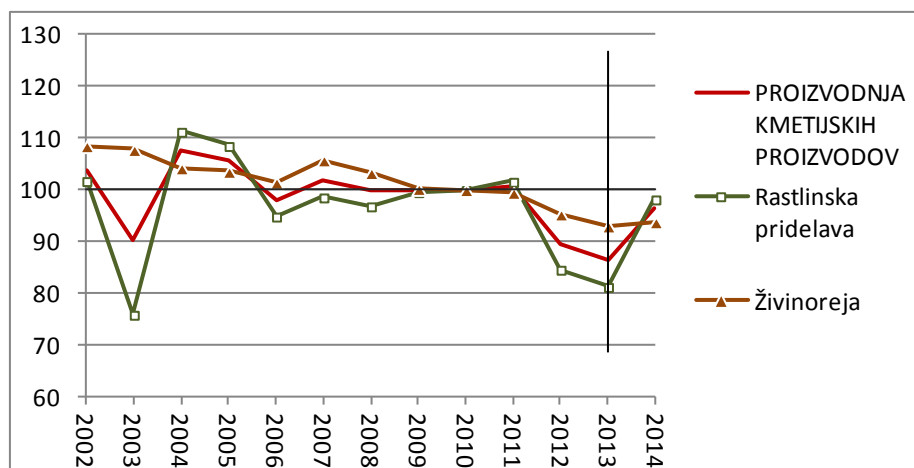
*Preglednica 4: Obseg proizvodnje pomembnejših živalskih proizvodov v letih 2012 in 2013 ter ocena za leto 2014*

	2012	2013	Ocena 2014	Indeks 2014/13
	Govedo (prirast; 000 t)	77,7	75,2	76,4
Prašiči (prirast; 000 t)	42,3	36,1	37,5	103,9
Perutnina (prirast; 000 t)	83,7	80,8	84,2	104,2
Drobnica (prirast; 000 t)	3,2	2,9	2,6	90,0
Kravje mleko (000 t)	620,9	595,5	606,1	101,8
Jajca (znesena; milijon kosov)	322,7	357,6	350,7	98,1

Vir: SURS, KIS (ocena 2014)

Ocene na agregatni ravni kažejo, da bo rastlinska pridelava večja kot lani za okoli 20%, živinorejska proizvodnja pa bo porasla za slab odstotek. Skupni obseg kmetijske proizvodnje se bo tako v primerjavi z izjemno neugodnim letom 2013 predvidoma povečal za okoli desetino in se tako vrnil na raven blizu let 2009-2011.

Slika 1: Indeksi kmetijske proizvodnje; 2002-2013 in ocena 2014 (2010 = 100)



Vir: SURS, KIS (ocena 2014)

#### 4 Cene v kmetijstvu

Prve ocene statistike kažejo, da bodo cene rastlinskih pridelkov na povprečni letni ravni okoli 17% nižje kot v letu prej. Z izjemo vina in hmelja bodo v letu 2014 pomembno nižje odkupne cene vseh pomembnejših rastlinskih kmetijskih pridelkov.

Preglednica 5: Nominalni indeksi cen kmetijskih proizvodov na letni ravni v letih 2012 in 2013 ter ocena za leto 2014

	2012/11	2013/12	Ocena 2014/13
<b>KMETIJSKI PROIZVODI, skupaj</b>	<b>103,9</b>	<b>107,5</b>	<b>94,9</b>
<b>Rastlinski pridelki</b>	<b>103,2</b>	<b>114,8</b>	<b>82,9</b>
Žito	108,2	87,9	86,4
Oljnice	113,8	86,6	84,4
Hmelj	104,9	117,6	105,3
Krompir	90,0	210,6	60,1
Zelenjadnice	109,6	123,6	86,5
Sveže sadje	104,7	119,0	75,4
Vino	98,0	87,8	101,0
<b>Živali in živalski proizvodi</b>	<b>104,3</b>	<b>103,8</b>	<b>101,5</b>
Govedo	110,5	97,8	97,1
Prašiči	112,9	101,5	97,1
Jagnjeta	101,1	104,7	106,7
Perutnina	101,4	107,0	94,0
Mleko, kravje	99,4	107,2	108,7
Jajca, jedilna	110,0	106,6	97,7

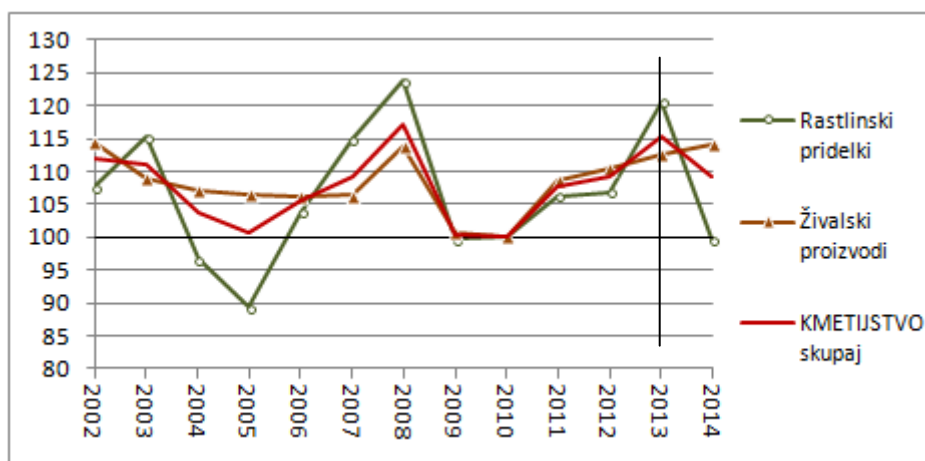
Vir: SURS, preračuni KIS

V živinoreji podatki kažejo na agregatno povečanje cen na povprečni letni ravni za dober odstotek in to predvsem na račun višjih cen mleka. Na rast cen kažejo tudi podatki pri jagnjetih, medtem ko pri mesu govedi in prašičev ter v perutninarstvu lahko pričakujemo znižanje cen glede na leto 2013.

Na agregatni ravni bodo cene kmetijskih proizvodov po prvih ocenah statistike po treh letih rasti dobrih 5% nižje kot preteklo leto, podoben pa bo zaradi nizke inflacije (0,3%; UMAR, 2014) tudi realni padec cen. Kljub padcu ostaja raven cen v letu 2014 med najvišjimi v zadnjem obdobju.



Slika 2: Realni indeksi cen kmetijskih proizvodov pri proizvajalcih; 2002-2013 in ocena 2014 (2010 = 100)



Vir: SURS, preračuni KIS

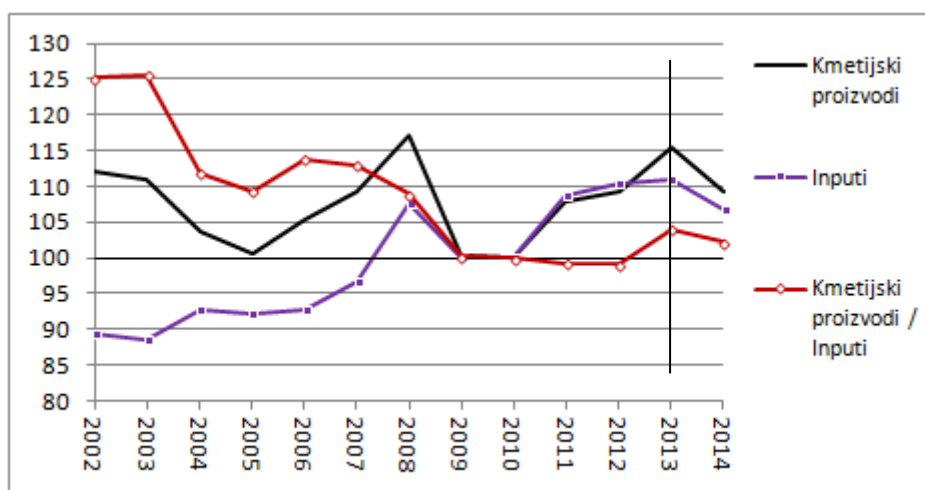
Ob padcu cen kmetijskih proizvodov so v letu 2014 padle tudi cene inputov za kmetijstvo. Ocene statistike kažejo, da bodo cene inputov na povprečni letni ravni nižje kot lani pri večini pomembnejših skupin inputov, najmočneje pa bodo padle cene gnojil in krmil. Cene proizvodov in storitev za tekočo porabo v kmetijstvu (inputi 1) bodo po oceni nominalno 5% nižje kot lani, pri cenah inputov za investicije pa ne bo večjih sprememb.

Preglednica 6: Nominalni indeksi cen osnovnih inputov za kmetijstvo na letni ravni v letih 2012 in 2013 ter ocena za leto 2014

	2012/11	2013/12	Ocena 2014/13
<b>INPUTI ZA KMETIJSTVO, skupaj (1+2)</b>	<b>104,2</b>	<b>102,3</b>	<b>96,5</b>
<b>Inputi za tekočo porabo (1)</b>	<b>105,3</b>	<b>102,7</b>	<b>95,0</b>
Semena in sadike	105,2	104,6	98,1
Energija; Maziva	109,6	99,9	98,4
Gnojila in sredstva za izboljšavo tal	107,1	92,3	87,2
Sredstva za varstvo rastlin	104,8	106,4	102,8
Veterinarske storitve	101,8	101,6	100,3
Krmila	103,9	109,0	88,7
<b>Inputi za investicije (2)</b>	<b>101,4</b>	<b>101,8</b>	<b>100,3</b>

Vir: SURS

Slika 3: Realni indeksi cen kmetijskih proizvodov, cen inputov v kmetijstvo in cenovno-stroškovna pariteta; 2002-2013 in ocena 2014 (2010 = 100)



Vir: SURS, preračuni KIS

Zaradi manjšega padca cen inputov od padca cen kmetijskih proizvodov se bo v letu 2014 cenovno stroškovno razmerje (primerjava indeksov cen kmetijskih pridelkov in cen inputov) nekoliko poslabšalo, vendar ostalo med najugodnejšimi po letu 2008.

## 5 Ukrepi kmetijske politike

V letu 2014 se je kmetijska politika še zadnjič izvajala po usmeritvah programskega obdobja 2007-2013.

Neposredna plačila so se izvajala po enaki shemi kot v letu 2013, skladno s spremembami, ki jih prinaša novo programsko obdobje SKP 2014-2020, pa je nacionalna ovojnica glede na leto 2013 manjša za 3,7% (139 milijona EUR). Sorazmerno temu je manjša tudi višina neposrednih plačil na enoto. Z letom 2014 so bile uveljavljene tudi določene spremembe pri predpisanih zahtevah ravnanja ter dobrih kmetijskih in okoljskih pogojih pri kmetovanju, zlasti v povezavi z gnojenjem (spremenjeni datumi prepovedi gnojenja, določen največji dovoljeni vnos dušika v nagibih nad 20%) ter zahtevami ravnanja za dobro počutje živali (dopolnitve zahtev na področju prašičereje).

Podobno kot v preteklih letih, so bili v letu 2014 v manjšem obsegu uporabljeni tudi nekateri specifični ukrepi podpore kmetijskim gospodarstvom. V tem okviru kaže omeniti finančno pomoč čebelarjem, prizadetim zaradi zmanjšane medenja kot posledice obilnega in pogostega dežja v letu 2014. Na trgu s sadjem in zelenjavo so bili kot odziv na krizo zaradi ruskega embarga uvedeni posebni začasni ukrepi v obliki podpore umiku s trga, zelenemu obiranju in opustitvi spravila pridelkov.

Do določenih sprememb je prišlo tudi pri sofinanciranju kmetijskega zavarovanja. Višina sofinanciranja zavarovalne premije za zavarovanje posevkov, nasadov in plodov se je z letom 2014 znižala od 50% na 40%. Sofinanciranje zavarovanja živali ostaja nespremenjeno (30%).

V letu 2014 se je nadaljevalo izvajanje ukrepov iz Programa razvoja podeželja (PRP) 2007-2013 in to v okviru vseh štirih prednostnih osi (izboljšanje konkurenčnosti, ohranjanje okolja in naravnih virov, izboljšanje kakovosti življenja na podeželju, krepitev lokalnih razvojnih pobud Leader). Z uveljavitvijo sedme spremembe PRP 2007-2013, ki je bila sprejeta v začetku aprila 2014, se je skupni obseg javnih sredstev za celotno programsko obdobje zmanjšal za 461 tisoč EUR in sedaj znaša 1,177 milijarde EUR (iz EU in nacionalnega proračuna). Za ukrepe prve osi je po novem namenjeno 413 milijonov EUR (pred spremembo 416 milijonov EUR), za ukrepe druge osi 583 milijonov EUR (pred spremembo 574 milijonov EUR), za ukrepe tretje osi 132 milijonov EUR (pred spremembo 136 milijonov EUR), za ukrepe četrte osi, ki se izvajajo po načelih Leader, pa slabih 32 milijonov EUR (pred spremembo 34 milijonov EUR). Do konca junija 2014 je bila na ravni programa že izplačana več kot milijarda EUR (1.018 milijonov EUR), kar predstavlja 87% razpoložljivih sredstev za celotno programsko obdobje.

Iz nabora ukrepov prve osi, ki so namenjeni izboljšanju konkurenčnosti kmetijskega, živilskega in gozdarskega sektorja, je bilo v celotnem programskem obdobju v okviru te osi objavljenih 77 javnih razpisov. Do sedaj je bilo zaprtih že 76 javnih razpisov, od tega trije v letu 2014. Do konca junija 2014 je bilo skupaj odobrenih 8.784 vlog (od tega 411 v letu 2014) v skupni višini okoli 440 milijonov EUR (od tega 16 milijonov EUR v letu 2014). To pomeni, da je bilo do sedaj odobreno 107% skupno razpoložljivih sredstev za celotno programsko obdobje. Tretjina odobrenih sredstev v okviru prve osi je bila namenjena ukrepu 'posodabljanje kmetijskih gospodarstev'. Po obsegu odobrenih sredstev sledita ukrepa 'dodajanje vrednosti kmetijskim proizvodom', za katerega je bila namenjena dobra četrtina (26%) do sedaj odobrenih sredstev in 'podpora za mlade prevzemnike kmetij' z 11% odobrenih sredstev. Do sredine leta 2014 je bilo za ukrepe prve osi že izplačano 76% razpoložljivih sredstev.

V okviru druge osi, ki zajema ukrepe podpore območjem z omejenimi dejavniki in kmetijsko-okoljske ukrepe, se sredstva dodeljujejo na podlagi uredb in zbirnih vlog za posamezno leto. Z uveljavitvijo sedme spremembe PRP 2007-2013 se je skupen obseg sredstev za vse ukrepe znotraj osi povečal za 9 milijonov EUR. Za območja z omejenimi možnostmi za kmetijsko proizvodnjo je v celotnem programskem obdobju namenjeno skoraj 308 milijonov EUR (pred spremembo 302 milijona EUR), za kmetijsko okoljske ukrepe pa skoraj 276 milijonov EUR (pred spremembo 273 milijonov EUR). V letu 2014 se izvajanje ukrepov druge osi v primerjavi s predhodnim letom ni bistveno spremenilo. Do sredine leta 2014 je bilo za območja z omejenimi dejavniki že izplačanih dobrih 306 milijonov EUR, kar predstavlja 99% razpoložljivih sredstev, za kmetijsko okoljske ukrepe pa skoraj 268 milijonov EUR, oziroma dobrih 97% vseh razpoložljivih sredstev. Skupaj je bilo za ukrepe druge osi že izplačano 98% vseh razpoložljivih sredstev.

Za ukrepe tretje osi, katerih cilj je izboljšanje kakovosti življenja na podeželju in diverzifikacija podeželskega gospodarstva, je bilo do sedaj objavljenih 28 javnih razpisov, ki so bili do konca junija 2014 že vsi zaprti. Skupaj je bilo za vse ukrepe tretje osi odobrenih 1.254 vlog v skupni vrednosti 149 milijonov EUR, kar predstavlja 113% razpoložljivih sredstev te osi za celotno programsko obdobje. Največ vlog (38%) je bilo odobrenih za ukrep 'ustanavljanje in razvoj mikropodjetij' za katerega je bilo dodeljeno tudi največ sredstev (36%). Sledita mu ukrepa 'obnova in razvoj vasi' z 32% dodeljenih sredstev ter 'diverzifikacija v nekmetijske dejavnosti', kateremu je bilo namenjeno 22% do sedaj odobrenih sredstev v okviru tretje osi. Do konca junija 2014 je bilo v okviru ukrepov tretje osi že izplačano več kot 95 milijonov EUR, kar predstavlja 72% razpoložljivih sredstev.

V okviru četrte osi Leader se je nadaljevalo izvajanje razvojnih strategij in sofinanciranje izvedbenih projektov. Do konca junija 2014 je bilo potrjenih 1.447 izvedbenih projektov. Skupaj je bilo odobreno 35,1 milijona EUR oziroma 111% razpoložljivih sredstev, pri čemer 3,8 milijona EUR odpade na vodenje lokalnih akcijskih skupin (LAS). Do konca junija 2014 je bilo izplačanih skoraj 26 milijonov EUR, kar predstavlja 82% razpoložljivih sredstev.

Poleg ukrepov PRP 2007-2013 se je v letu 2014 začel izvajati tudi prvi ukrep iz okvira PRP 2014-2020 'dobrobit živali', ki je namenjen spodbujanju rejcev prašičev k izvajanju zahtev dobrobiti živali, ki presegajo standardne zahteve reje, kot so boljša osvetlitev, preprečevanje vročinskega stresa, izpusti, večja talna površina ipd.

Ob sicer razmeroma majhnih spremembah v ukrepih kmetijske politike v letu 2014 glede na leto 2013 bo predvsem zaradi nižje ovojnice za neposredna plačila, po prvih ocenah tudi obseg subvencij, ki se upoštevajo v izračunu dohodkov v kmetijstvu, nekaj nižji kot lani.

## **6 Ocena ekonomskih rezultatov kmetijstva**

Glede na spremembe v obsegu proizvodnje in cenah lahko pričakujemo, da bodo dohodki v kmetijstvu v letu 2014 precej višji kot v preteklih dveh letih, ki sta bili za kmetijstvo izjemno neugodni. Izboljšanje ekonomskih rezultatov bo v prvi vrsti posledica večjega obsega proizvodnje, razmeroma ugodno sliko pa kažejo tudi cenovno stroškovna razmerja (podoben padec cen na strani prihodkov in stroškov). Po prvih ocenah bo faktorski dohodek kmetijstva glede na leto 2013 občutno porasel in se verjetno približal ravni za kmetijstvo ekonomsko razmeroma ugodnega leta 2011.

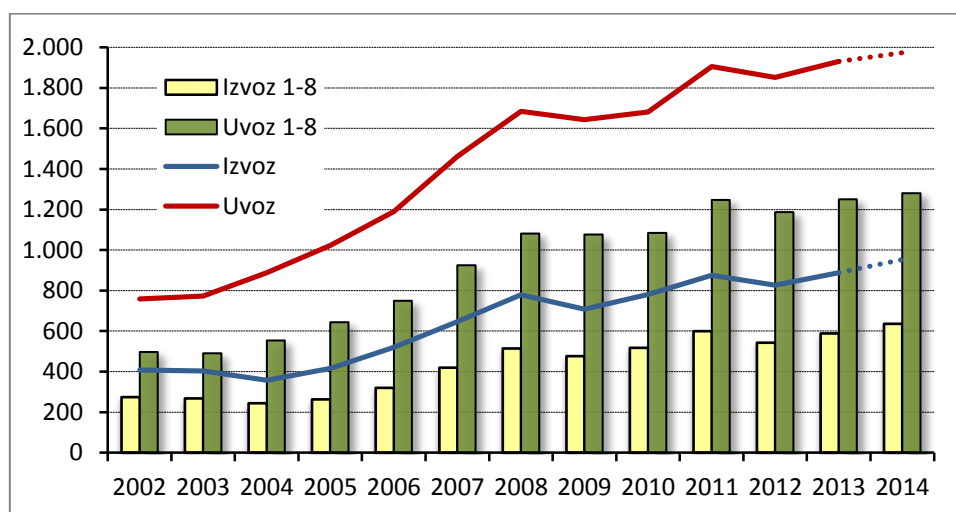
Prve ocene ekonomskih rezultatov pri posameznih kmetijskih proizvodih kažejo, da bodo v letu 2014 smeri sprememb v ekonomičnosti pridelave ponovno oboje smerne. V okviru rastlinske pridelave lahko pričakujemo rahlo izboljšanje rezultatov le pri pridelavi žit in oljnic, kjer so se cene v povprečju sicer precej znižale, zaradi razmeroma dobre letine pa je bil pridelek bistveno višji kot v letu prej. Ob tem so bili stroški pridelave zaradi padca cen večine inputov praviloma nižji kot lani. Nižje odkupne cene v letu 2014 bodo negativno vplivale na ekonomske rezultate v vinogradništvu, ki bodo ostali med najslabšimi v zadnjem obdobju, na

poslabšanje ekonomskih rezultatov pa kažejo ocene tudi pri sadju in krompirju in to predvsem zaradi pomembno nižjih cen ob višjih stroških pridelave zaradi neugodnih vremenskih razmer. V živinoreji modelne ocene kažejo izboljšanje rezultatov praktično pri vseh pomembnejših proizvodih z izjemo mesa govedi, kjer bodo ekonomski rezultati ostali podobni lanskim (podoben padec odkupnih cen in stroškov prireje). V prašičereji in perutninarstvu je izboljšanje predvsem posledica manjšega padca odkupnih cen od stroškov proizvodnje, pri proizvodnji mleka pa višjih odkupnih cen ob nižjih stroških reje.

## 7 Zunanja trgovina z agroživilskimi proizvodi

Začasni podatki o zunanji trgovini kažejo, da bo blagovna menjava agroživilskih proizvodov v letu 2014 preseгла blagovno menjavo preteklega leta, zaradi večjega povečanja izvoza v primerjavi z uvozom pa bo primanjkljaj na letni ravni verjetno nekaj manjši kot lani. Vrednost izvoženih agroživilskih proizvodov je v prvih osmih mesecih letošnjega leta dosegla 636 milijonov EUR, vrednost uvoženih agroživilskih proizvodov pa 1.279 milijonov EUR. V primerjavi z enakim obdobjem lani se je vrednost izvoza povečala za 8%, vrednost uvoza pa za 2%.

Slika 4: Izvoz in uvoz agroživilskih proizvodov v obdobju januar-avgust 2002-2014 ter januar-december 2002-2013 in ocena za leto 2014 (mio EUR)



Vir: SURS, KIS (obdelava in ocena 2014)

V prvih osmih mesecih leta 2014 se je glede na enako obdobje leta 2013 povečal izvoz v skoraj vseh pomembnejših skupinah agroživilskih proizvodov. Najbolj, za 22%, se je povečal izvoz v skupini izdelki iz žit, moke, škroba ter v skupini ostanki in odpadki živil, krma. 12% večji izvoz je zabeležen v skupini pijač, 9% v skupini meso, 7% v skupini razna živila ter 5% v skupini izdelkov iz mesa. Tudi v skupini mleko in mlečni izdelki, ki v strukturi zajema največji delež, se je izvoz povečal in sicer za 3%. Med pomembnejšimi skupinami se je zmanjšal izvoz oljnih semen in plodov (-30%), ki sicer med leti močno niha ter izvoz žita (-15%), ki pa je kljub zmanjšanju še vedno med višjimi v zadnjih letih.

Tudi uvoz agroživilskih proizvodov v prvih osmih mesecih leta 2014 se je glede na enako obdobje leta 2013 v večini pomembnejših skupin povečal. Tako je bil za 17% večji uvoz v skupini ostanki in odpadki živil, krma, 7% več je bilo uvoza mesa, 5% izdelkov iz žit, moke in škroba, za 4% je bil večji tudi uvoz mleka in mlečnih izdelkov. Med pomembnejšimi skupinami je bil v istem obdobju za desetino manjši uvoz vrtnin ter za 5% uvoz sadja.

Na osnovi začasnih podatkov za prvih osem mesecev leta 2014 je Slovenija ohranila pozitivni zunanjetrgovinski saldo v skupinah žive živali in izdelki iz mesa. Pozitivna zunanjetrgovinska bilanca skupine žive živali, ki se je v zadnjih letih povečevala, po

osemmesečnih rezultatih kaže nekoliko manjši presežek. Mnogo večji presežek (za 100%) je v prvih osmih mesecih tega leta dosežen v skupini izdelkov iz mesa. V vseh ostalih skupinah je uvoz vrednostno večji od izvoza, tudi v skupini mleko in mlečni izdelki, kjer je bila sicer v večini zadnjih let zunanjetrgovinska bilanca po prvih osmih mesecih pozitivna in le ob koncu leta negativna.

*Preglednica 7: Izvoz in uvoz agroživilstva po skupinah blaga; leto 2013 ter obdobje januar – avgust v letih 2013 ter 2014*

CT	Ime	Izvoz				Uvoz			
		Mio EUR			Indeks	Mio EUR			Indeks
		2013	1-8 2013	1-8 2014	1-8 2014 1-8 2013	2013	1-8 2013	1-8 2014	1-8 2014 1-8 2013
01	Žive živali	46.130	29.154	29.145	100,0	20.349	10.987	13.128	119,5
02	Meso in drugi užitni klavn. proizv.	68.004	44.685	48.497	108,5	190.079	115.952	123.829	106,8
03	Ribe, raki	2.970	1.638	3.746	228,7	38.970	25.777	29.308	113,7
04	Mleč. izdelki, jajca, med	142.018	97.078	99.715	102,7	152.541	96.410	100.283	104,0
05	Proizv. živalskega porekla	2.298	1.592	1.025	64,4	8.181	5.118	3.600	70,3
06	Živo drevje, čebulnice, cvetje	6.886	5.204	6.823	131,1	44.600	31.144	33.202	106,6
07	Užitne vrtnine	13.989	10.021	11.652	116,3	107.733	79.476	71.820	90,4
08	Užitno sadje	33.605	19.316	25.590	132,5	152.505	103.521	98.168	94,8
09	Kava, čaj, začimbe	14.128	8.574	8.503	99,2	46.215	29.278	28.000	95,6
10	Žitarice	33.829	21.496	18.192	84,6	85.670	55.502	57.919	104,4
11	Proizv. mlin. ind.	5.947	3.483	6.430	184,6	33.324	23.211	21.927	94,5
12	Oljna semena in plodovi	34.954	24.512	17.070	69,6	39.270	28.324	19.615	69,3
13	Šelak, gume, rastl. sok, ekstrakti	6.492	4.328	6.365	147,1	9.863	6.660	8.655	130,0
14	Rastl. mat. za pletarstvo	12	10	12	113,8	410	292	330	112,8
15	Masti in olja	17.880	11.956	16.758	140,2	70.344	46.745	45.188	96,7
16	Izdelki iz mesa	72.505	47.254	49.411	104,6	64.827	43.439	41.622	95,8
17	Sladkor in sladk. proizvodi	37.222	23.637	23.723	100,4	83.963	45.132	50.100	111,0
18	Kakav in kakav. izdelki	15.172	10.021	9.886	98,7	81.484	44.626	46.672	104,6
19	Izd. iz žit, moke, škroba ali mleka	45.310	27.807	34.008	122,3	136.151	85.939	90.579	105,4
20	Izdelki iz vrtnin, sadja	11.934	8.422	7.980	94,8	79.654	52.254	51.399	98,4
21	Razna živila	101.162	71.875	76.677	106,7	147.423	99.796	102.872	103,1
22	Pijače, alkoholi in kis	92.882	64.262	72.064	112,1	108.390	71.684	78.321	109,3
23	Ostanki in odpadki živil, krma	82.243	51.270	62.575	122,0	161.676	102.852	120.340	117,0
24	Tobak	145	95	265	278,9	66.855	45.885	42.285	92,2
	<b>Skupaj agroživilski proizvodi</b>	<b>887.717</b>	<b>587.691</b>	<b>636.114</b>	<b>108,2</b>	<b>1.930.479</b>	<b>1.250.003</b>	<b>1.279.164</b>	<b>102,3</b>

Vir: SURS, obdelava KIS

## 8 Struktura kmetijskih gospodarstev

Po končnih podatkih vzorčnega raziskovanja strukture kmetijskih gospodarstev v letu 2013 se v Sloveniji s kmetijsko dejavnostjo ukvarja 72.377 kmetijskih gospodarstev. V primerjavi s popisom, ki je bil izveden leta 2010, se je število kmetijskih gospodarstev zmanjšalo za dobrih dva tisoč oziroma za 3%.

V letu 2013 so kmetijska gospodarstva uporabljala nekaj več kot 477 tisoč ha kmetijskih zemljišč, kar je praktično enako kot ob popisu leta 2010 (+0,5%). Ob manjšem številu kmetijskih gospodarstev in podobni površini kmetijskih zemljišč v uporabi, se je povprečna velikost kmetijskih gospodarstev povečala od 6,4 ha v letu 2010 na 6,6 ha v letu 2013 oziroma za skoraj 4%.

Največji delež kmetijske zemlje v uporabi zavzemajo trajni travniki in pašniki (58%), sledijo njive z dobro tretjino (36%) in trajni nasadi, ki obsegajo slabih 6% vseh kmetijskih zemljišč v uporabi (KZU). To pomeni, da se raba zemljišč na kmetijskih gospodarstvih v primerjavi z letom 2010 ni bistveno spremenila. Delež gospodarstev, ki imajo v uporabi nad 20 ha

kmetijskih zemljišč, se je povečal od 4,4% leta 2010 na 4,8% leta 2013, delež KZU na teh gospodarstvih pa od 28,9% na 30,7%.

Z živinorejo se je leta 2013 ukvarjalo nekaj manj kot 58 tisoč kmetijskih gospodarstev, kar je 900 gospodarstev oziroma slaba 2% manj kot leta 2010. Ta gospodarstva so skupaj redila nekaj manj kot 400 tisoč glav velike živine (GVŽ), kar je dobrih 5% manj kot leta 2010. Živinorejska gospodarstva so v povprečju redila 6,9 GVŽ, kar je slabe 4% manj kot pred tremi leti, ko so redila 7,2 GVŽ na gospodarstvo. Upad števila GVŽ je predvsem posledica za četrtno manjšega števila prašičev kot leta 2010. Do zmanjšanja števila, ki pa ni bilo tako izrazito, je prišlo tudi pri ostalih vrstah živali, z izjemo kuncev in jelenjadi. Število GVŽ se je zmanjšalo v vseh velikostnih razredih, najbolj izrazito pa je bilo zmanjšanje v velikostnem razredu od 20 do 30 GVŽ (-10%).

Spremembe velikostne strukture kažejo, da se pri kmetijskih zemljiščih nadaljujejo procesi koncentracije, medtem ko so se v živinoreji ti procesi upočasnili.

Na kmetijskih gospodarstvih je v letu 2013 delalo 203 tisoč oseb (4% manj kot leta 2010). Veliko večino (97%) predstavljajo delovno aktivni na lastnih družinskih kmetijah, slabe 3% pa redno, priložnostno ali sezonsko zaposlene osebe na kmetijskih gospodarstvih. Skupni vložek dela na kmetijskih gospodarstvih, izražen v polnovrednih delovnih močeh (PDM), znaša skoraj 83 tisoč PDM oziroma 0,17 PDM na hektar KZU, kar je 6% več kot leta 2010.

## 9 Pregled po pomembnejših kmetijskih trgih

### 9.1 Pšenica

Pšenica je bila v letu 2014 posejana na okoli 33 tisoč ha njiv, kar je 4% več kot leta 2013 in slaba 2% več od povprečne površine v zadnjem petletnem obdobju (2009-2013). Za petino večji hektarski pridelek (5,3 t/ha) v letu 2014 in večja površina sta vplivala na pridelek pšenice, ki je bil od zelo majhnega pridelka v letu prej večji za četrtno (172 tisoč ton). V letu 2013 je bil hektarski pridelek pšenice za desetino, skupni pridelek pšenice pa za 12% večji od zadnjega petletnega povprečja. Kakovost pšenice letine 2014, požete med 27. in 35. tednom, je bila slabša kot v letu 2013. Tako vsebnost beljakovin, ki je eden izmed ključnih dejavnikov določanja kakovosti zrnja, kot tudi vsi ostali spremljani parametri kakovosti so bil slabši kot pri odlični letini 2013 in so zaostali tudi za parametri kakovosti, doseženimi v povprečju zadnjih petih let.

Preglednica 8: Kakovost pšenice; 2010-2014\*

	2010	2011	2012	2013	2014	Indeks 2014/13
<b>SKUPAJ (t bruto)**</b>	<b>67.445</b>	<b>94.615</b>	<b>94.931</b>	<b>85.123</b>	<b>101.292</b>	<b>119,0</b>
Prevzeto (t bruto)	45.698	79.696	80.526	69.389	64.143	92,4
Odkupna cena (EUR/t)	126,7	196,0	194,3	184,3	164,1	89,0
Vlaga (%)	12,64	12,81	11,69	12,35	12,94	104,8
Surove beljakovine (%)	13,14	12,53	12,83	13,58	12,75	93,9
Hektolitrska masa (kg/100 l)	79,4	80,7	79,6	80,5	78,8	97,8
Število padanja (FN)	293,74	293,47	334,19	340,57	326,18	95,8
Primesi (%)	3,8	2,9	3,3	2,9	2,8	95,8
Sedimentacija	:	:	:	:	3,8	

\* Podatki se nanašajo na poročevalce, ki so v preteklem letu prevzeli oz. odkupili več kot 1.000 t pšenice v času žetve.

\*\* Skupna količina prevzete/odkupljene pšenice v času žetve.

Vir: ARSKTRP

International grain council (IGC) poroča, da naj bi bil svetovni pridelek pšenice 2014/2015 za slab odstotek večji kot v letu prej in največji do sedaj. Po njihovih ocenah se je pridelava pšenice v največjih svetovnih izvoznih državah povečala za 2%. Obseg pridelave je bil večji v državah EU, Rusiji, Ukrajini in Argentini, manj pšenice pa so pridelali v Združenih državah



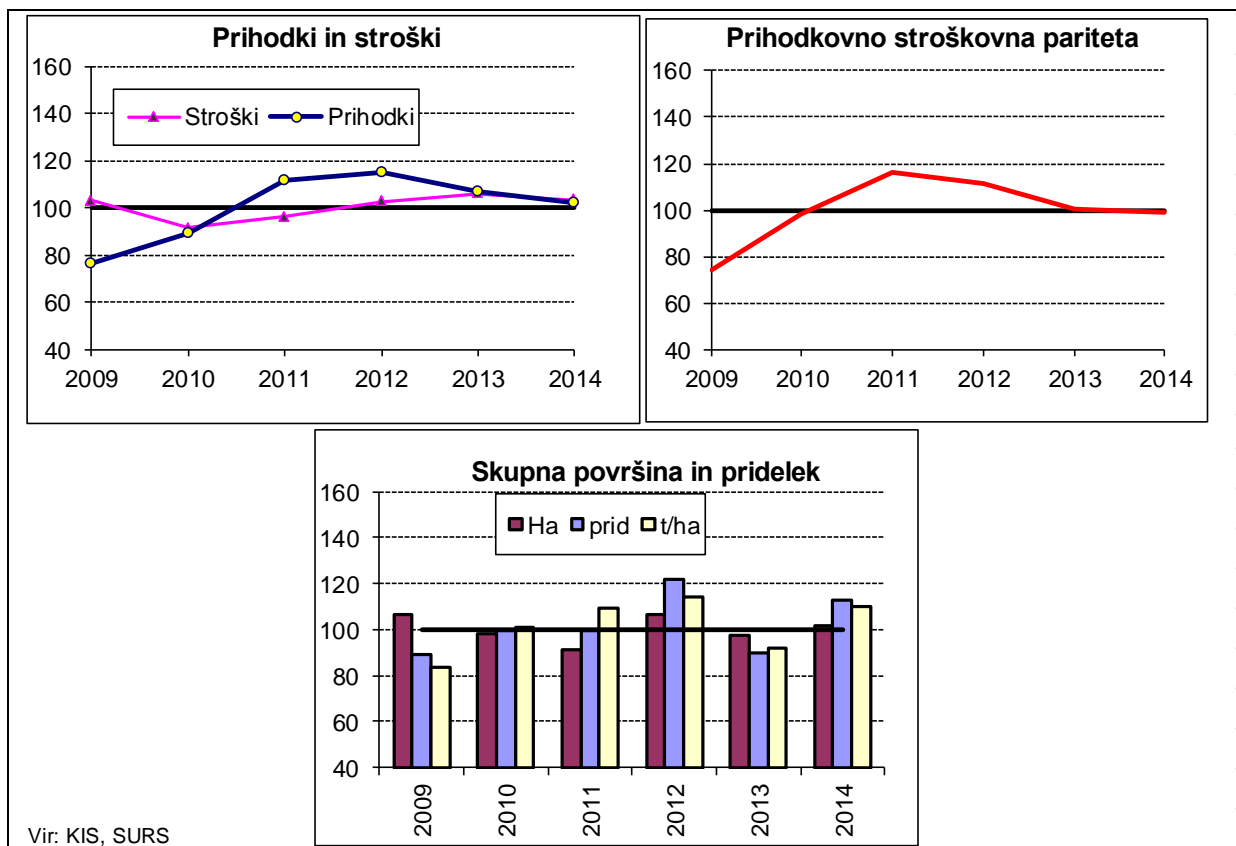
Amerike, Kanadi, Avstraliji in Kazahstanu. V državah EU je bilo po ocenah pridelane 2% več pšenice kot lani.

Vpetost Slovenije v mednarodne trge v veliki meri vpliva na domače odkupne cene žita. Cene žita na svetovnem trgu so v prvih mesecih leta 2014 po strmem padcu v letu 2013 nekoliko porasle in potem ponovno močno padle. Njihova raven je pod ravno leta 2013. Za trg EU Evropska komisija navaja (EU market prices for representative products – November 2014 edition), da je bila povprečna cena pšenice na ravni EU v prvih devetih mesecih leta 2014 v povprečju za 16% nižja kot v enakih mesecih leta 2013. Podobno gibanje kot v drugih državah EU je imela tudi cena pšenice v Sloveniji, ki je bila v omenjenih mesecih leta 2014 v primerjavi z enakim obdobjem v letu prej, nižja za 14%. Po podatkih Evropske komisije je bila cena pšenice v Sloveniji v prvih devetih mesecih leta 2014 v povprečju za okoli 5% višja od povprečne cene pšenice na ravni EU.

Po podatkih ARSKTRP so v času žetve 2014 odkupovalci pšenice v Sloveniji odkupili 101.292 ton pšenice, kar je skoraj petino več kot ob žetvi predhodne letine. V okviru žitne verige letos do enotnega dogovora o odkupnih cenah pšenice ni prišlo. Odkupne cene za pšenico letine 2014 so se gibale od 180 do 185 EUR/t za razred A, od 160 do 170 EUR/t za razred B1 in od 150 do 155 EUR/t za razred B2.

Po podatkih ARSKTRP so bile v Sloveniji odkupne cene krušne pšenice v času žetve 2014 nižje kot v letu 2013 in so se med 27. in 35. tednom gibale od 161,0 do 174,8 EUR/t. V povprečju je odkupna cena pšenice v času žetve 2014 znašala 164,1 EUR/t in je bila za 11% nižja kot v letu prej.

Slika 5: Osnovni ekonomski in proizvodni kazalci pri pridelavi pšenice (indeks povprečje 2009-2013 = 100; 2014: predhodna ocena)



Na podlagi modelnih kalkulacij, ki veljajo za čas spravila letine (ne upoštevajo skladiščenja), ocenjujemo, da so bili skupni stroški pridelave pšenice nižji kot lani za okoli 3%. Odkupna cena pšenice letine 2014 je bila v času spravila po podatkih SURS (odkup od julija do

septembra) 7% nižja (160 EUR/kg) kot ob enakem času leta 2013 in na ravni povprečja zadnjih petih let. Zaradi velikega deleža v strukturi stroškov pridelave so na gibanje stroškov pridelave najbolj vplivali nižji stroški gnojil (-9%) in domačih strojnih storitev (-3%).

Večje znižanje odkupne cene v primerjavi z znižanjem stroškov pridelave letine 2014 sta povzročila poslabšanje cenovno stroškovnih razmerij. Cenovno stroškovna pariteta se je spustila rahlo pod povprečje zadnjih petih let. Količinsko lahko letino pšenice 2014 ocenimo kot dobro, medtem ko je bila kakovostno med slabšimi v zadnjih letih. Ekonomičnost pridelave pšenice bo na podlagi trenutnih ocen ostala vsaj na ravni lanske, saj se bodo neugodne ekonomske razmere (padec odkupnih cen) poravnale z dobro letino.

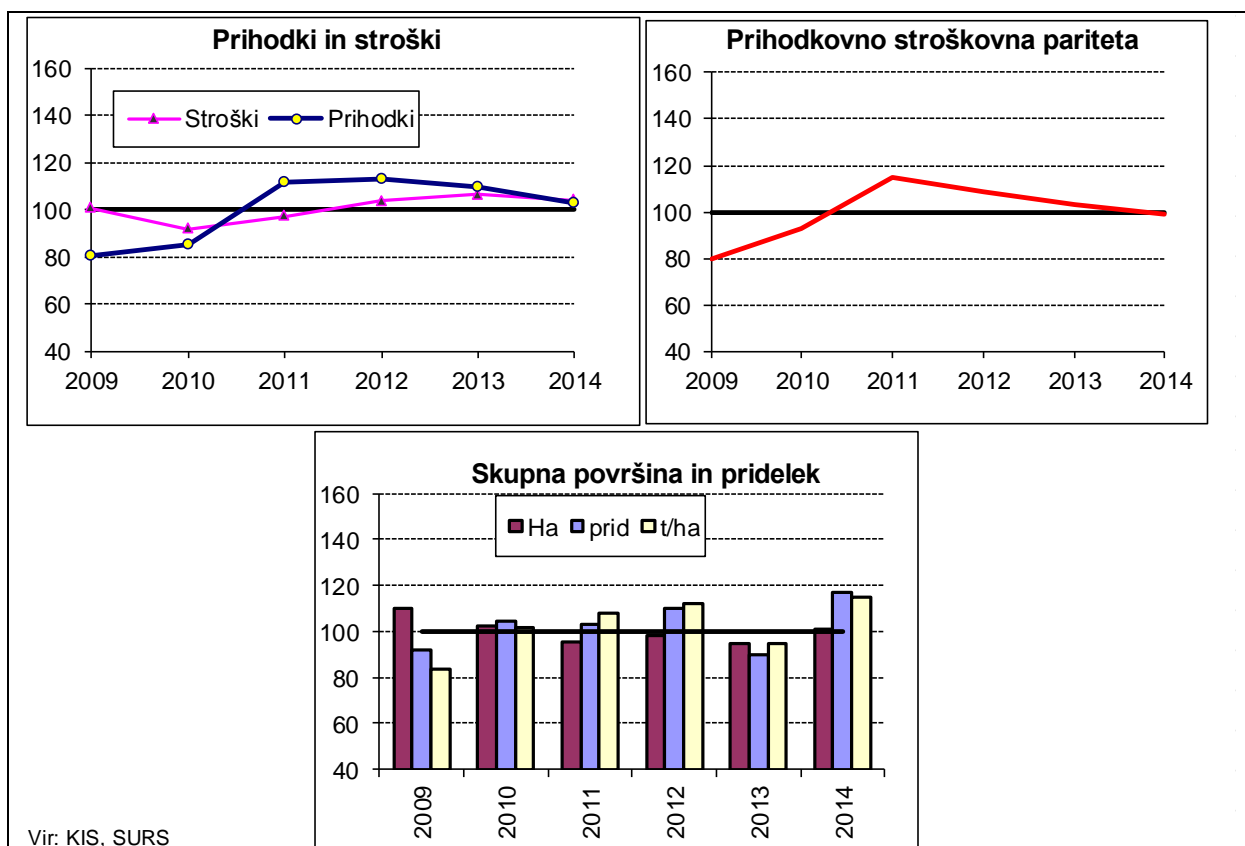
## 9.2 Ječmen

Obseg pridelave ječmena se je v letu 2014 spremenil podobno kot pri pšenici. V letu 2014 se je površina z ječmenom povečala za 7% in je bila na ravni povprečja zadnjega petletnega obdobja (2009-2013). Pridelanega je bilo 90 tisoč ton ječmena, kar je okoli 30% več od skromnega pridelka v letu prej in 17% več od zadnjega petletnega obdobja. V primerjavi s hektarskim pridelkom v letu 2013 je bilo v povprečju pridelanega 21% več zrnja na ha (4,9 t/ha) in tudi 15% več od povprečja zadnjih petih let.

Po podatkih Evropske komisije je bil pridelava ječmena v letu 2014 zaradi slabe letine 2,5% manjša kot v letu 2013.

Smer gibanja odkupne cene ječmena in sledenje svetovnim cenam je bilo podobno kot pri pšenici. Po ocenah SURS se je odkupna cena ječmena v juliju in avgustu 2014 gibala med 150 in 168 EUR/t in se je ustalila v povprečju pri 153 EUR/t, kar je 10% nižje kot lani v tem času. Ekonomske razmere pri pridelavi ječmena letine 2014 so podobne kot pri pšenici.

Slika 6: Osnovni ekonomski in proizvodni kazalci pri pridelavi ječmena (indeks povprečje 2009-2013 = 100; 2014: predhodna ocena)





Pri pridelavi ječmena so se tako prihodki kot stroški v letu 2014 znižali. Ocenjeni prihodek (odkupna cena, regionalno plačilo in vračilo trošarine) je bil v primerjavi z letom prej nižji za okoli 6%, skupni stroški pa so bili nižji za okoli 2% (nižje cene gnojil, domačih strojnih storitev). Cenovno stroškovna pariteta se je v letu 2014 rahlo poslabšala in je na ravni povprečja zadnjega petletnega obdobja. Na podlagi trenutnih podatkov ocenjujemo, da ostaja ekonomski položaj tržnih pridelovalcev ječmena v letu 2014 zaradi neugodnih prihodkovno stroškovni razmerij in dobre letine na ravni leta 2013.

### **9.3 Koruza za zrnje**

Po ocenah SURS je bila koruza za zrnje v letu 2014 posejana na okoli 38 tisoč ha njiv. Površina je bila 8% manjša kot v letu 2013 in tudi dobra 2% manjša v primerjavi z zadnjim petletnim obdobjem. Vremenske razmere z zmernimi poletnimi temperaturami in zadostnimi količinami padavin so bile za rast koruze letos v povprečju zelo ugodne. Težave so se začele pojavljati ob spravilu, ki je bilo zaradi padavin in razmočenosti tal oteženo ali pa sploh onemogočeno. Po prvih podatkih SURS je letošnji hektarski pridelek koruze ocenjen na 8,7 t/ha, kar je 60% več od izredno skromnega pridelka v letu 2013, oziroma 16% več od zadnjega petletnega obdobja. Skupni pridelek koruze za zrnje je zaradi dobre letine 47% večji od lanskega in 14% večji v primerjavi s petletnim povprečjem.

Svetovni pridelek koruze za zrnje bo v letu 2014/2013 po ocenah International grain council le odstotek pod lanskim rekordnim pridelkom. Na območju EU bo po napovedih iz začetka septembra pridelek koruze za zrnje zaradi ugodne letine večji za okoli desetino, v drugih najpomembnejših pridelovalkah in izvoznicah pa bo pridelek koruze manjši kot v letu prej (ZDA, Brazilija, Argentina, Ukrajina).

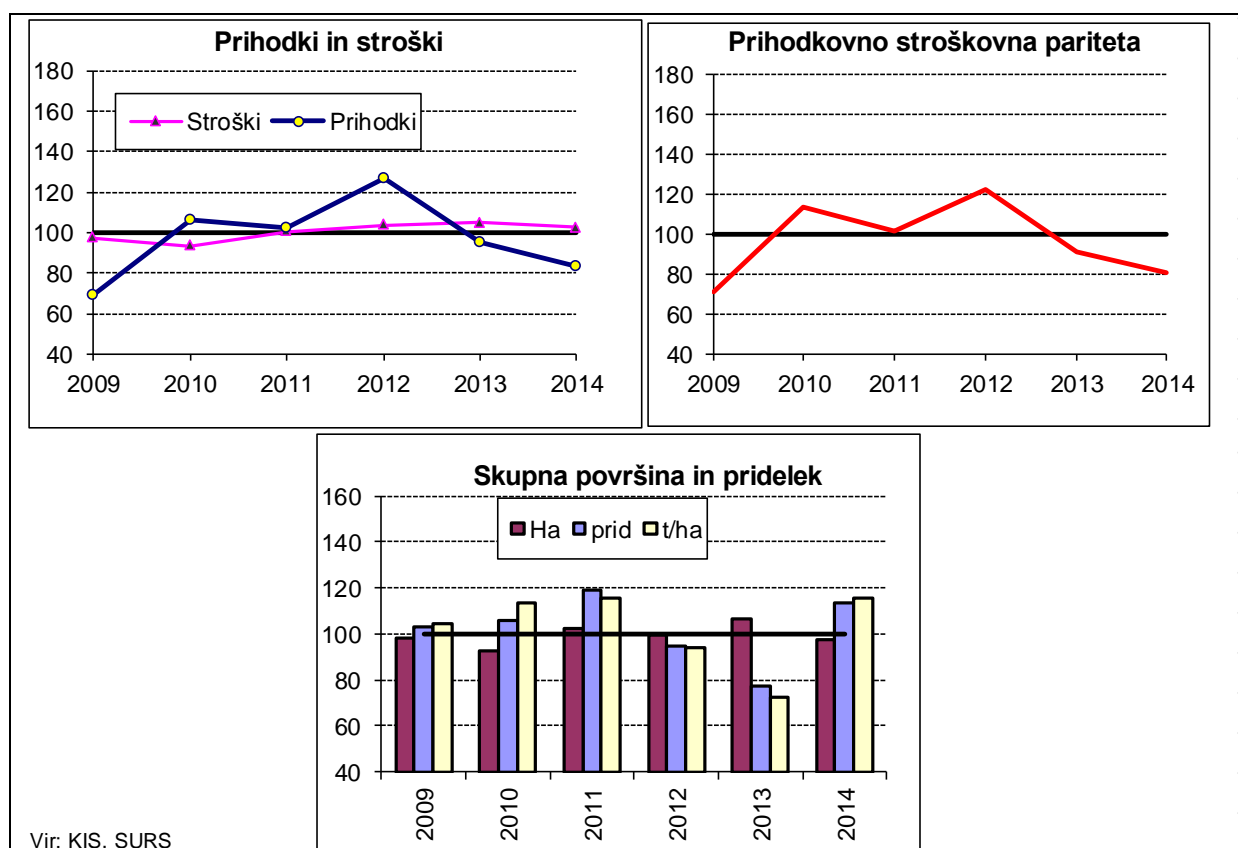
Cene koruze na svetovnih trgih so podobno kot cene drugih kmetijskih pridelkov nestabilne in zelo nihajo. V prvih mesecih leta 2014 so bile cene koruze po izrazitem padcu v letu 2013 v rahlem porastu, v drugi polovici leta pa so se ponovno močno znižale. Za trg EU Evropska komisija navaja (EU market prices for representative products – November 2014 edition), da je bila na ravni EU povprečna cena koruze za zrnje v prvih devetih mesecih leta 2014 v povprečju 20% nižja kot v enakih mesecih leta 2013. Zaradi prostega trga se cene na svetovnem trgu hitro odražajo tudi na odkupnih cenah v Sloveniji. Po podatkih s terena so bili odkupovalci za tono suhe koruze letos jeseni pripravljani plačati do 120 EUR, medtem ko so lani v tem času za koruzo ponujali okoli 160 EUR/t. V prvih devetih mesecih leta 2014 je bila po podatkih Evropske komisije cena koruze v Sloveniji nad evropskim povprečjem in se je šele v oktobru spustila rahlo pod povprečje evropskih cen.

Ekonomski položaj tržnih pridelovalcev koruze v Sloveniji je bil pred letom 2007 na splošno slab, po tem letu pa so se začela velika medletna nihanja. Prve ocene na podlagi modelnih kalkulacij in letine kažejo, da ostaja ekonomski položaj tržnih pridelovalcev koruze v letu 2014, predvsem zaradi nižjih odkupnih cen, slab.

Ocene kažejo, da so bile v času spravila letine 2014 odkupne cene koruze pomembno nižje (okoli 15%) kot v enakem obdobju leta prej, stroški pridelave, ki jih je zaznamovalo predvsem zniževanje cen gnojil in goriva, pa so se znižali za okoli 2%.

Ob predpostavki pomembno nižjih odkupnih cen koruze za zrnje v primerjavi z letom 2013 in rahlemu znižanju stroškov pridelave, se je cenovno stroškovna pariteta poslabšala. Ekonomski rezultati pridelovalcev koruze se bodo glede na trenutne ocene letine ter gibanje odkupnih cen in stroškov v primerjavi z zelo slabim letom 2013 nekoliko izboljšali, vendar ostajajo zaradi nizke ravni cen, slabi.

Slika 7: Osnovni ekonomski in proizvodni kazalci pri pridelavi koruze za zrnje (indeks povprečje 2009-2013 = 100; 2014: predhodna ocena)



## 9.4 Oljna ogrščica

Za površino oljne ogrščice je značilno, da le ta med leti precej niha. Površina oljne ogrščice se je v letu 2014 po dveletni rasti zmanjšala (-9%), vendar je bila še vedno 8% večja kot v povprečju zadnjega petletnega obdobja. V letu 2014 je bila oljna ogrščica posejana na 5,6 tisoč ha njiv. Letina oljne ogrščice je bila rekordna. Po prvih ocenah SURS je bilo pridelano 3,6 t zrnja oljne ogrščice na hektar, kar je 45% več od zelo skromnega pridelka 2013 in za skoraj tretjino več od povprečnega hektarskega pridelka oljne ogrščice v zadnjih petih letih. Kljub manjši površini je bilo zaradi izredno dobre letine pridelano slabih 20 tisoč ton oljne ogrščice, kar je za tretjino več kot v letu 2013 in za dve petini več kot v zadnjem petletnem obdobju.

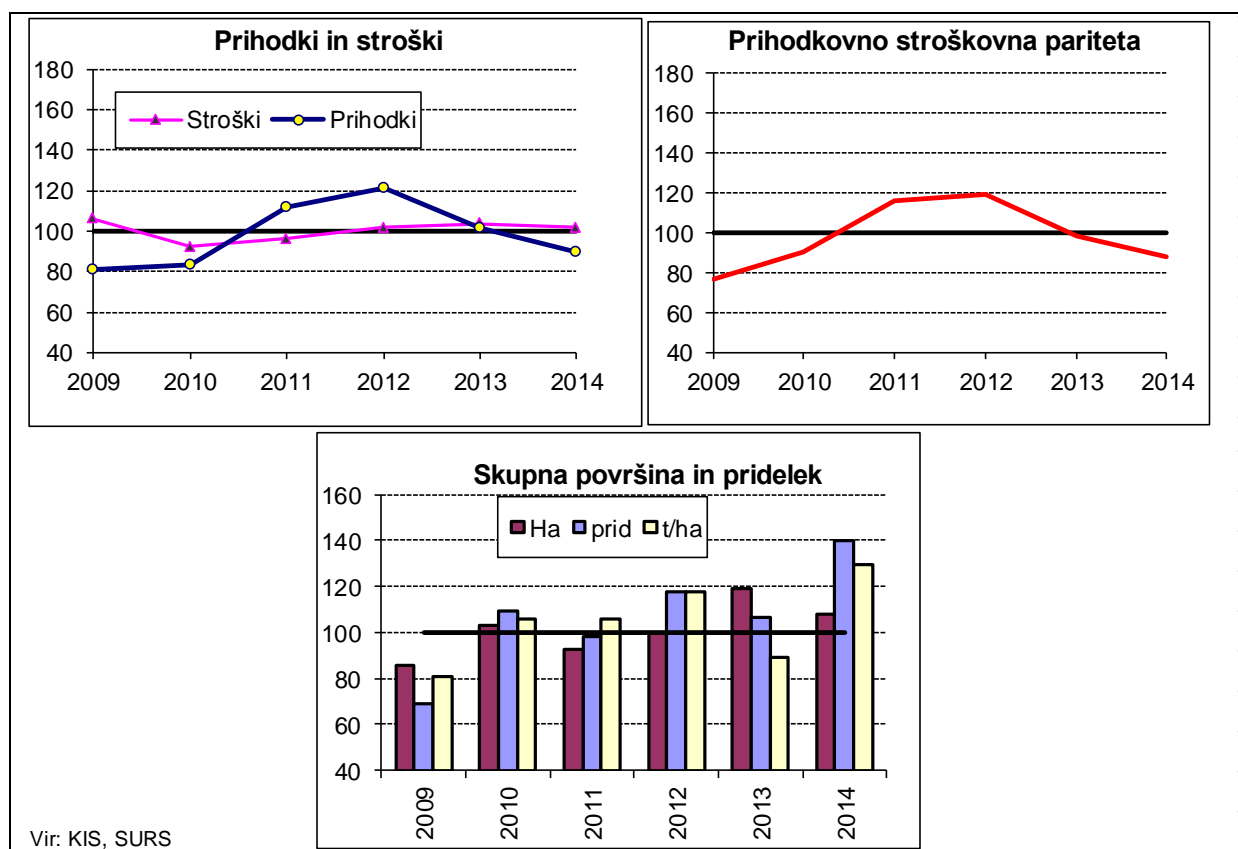
Svetovni pridelok oljne ogrščice bo v letu 2014 dober in ostaja na ravni leta prej. V EU se bo po napovedih Evropske komisije pridelok zrnja zaradi dobre letine povečal za okoli 6%. Obeti dobre letine vplivajo na postopno zniževanje cen oljne ogrščice, ki so na podlagi podatkov Evropske komisije na trgih EU v primerjavi z jesenskim meseci leta 2013 nižje za 14%.

Da smo v Sloveniji del globalnega trga, kažejo tudi odkupne cene oljne ogrščice, ki so se v primerjavi z letom 2013 tudi v Sloveniji znižale. V času spravila letine 2014 (julij-avgust) so po podatkih statistike v Sloveniji oljno ogrščico odkupovali med 295 in 306 EUR/t. Odkupna cena je bila v povprečju 15% nižja kot lani, ko so bile cene oljne ogrščice že pomembno nižje kot v letih 2011 in 2012.

Ekonomske razmere na trgu z oljno ogrščico so se zaradi padca odkupnih cen poslabšale. Po ocenah s terena so rekordne pridelke oljne ogrščice dosegli pridelovalci, ki so dosledno

izvajali tehnološke ukrepe, saj pridelovalne razmere zaradi specifičnih vremenskih pogojev niso bile lahke.

Slika 8: Osnovni ekonomski in proizvodni kazalci pri pridelavi oljne ogrščice (indeks povprečje 2009-2013 = 100; 2014: predhodna ocena)



Na stroške pridelave oljne ogrščice so v letu 2014 vplivale spremembe cen semena (+3%), sredstev za varstvo rastlin (-2%), gnojil (-5%), goriva (-3%), dela (vračunani stroški domačega dela so zaradi nizke rasti plač, porasli za manj kot odstotek) ter zaradi nižje stopnje sofinanciranja zavarovalnih premij precej višji stroški zavarovanja pridelka (+20%). Ob nespremenjeni košarici inputov (enaki tehnološki parametri kot v letu prej) in enakem pridelku v obeh letih so se stroški pridelave oljne ogrščice v primerjavi z letino 2013 znižali za 2%. Izrazito padanje prihodkov ob zmernem znižanju stroškov je vplivalo na poslabšanje cenovno stroškovnih razmerij. Vendar se ekonomski rezultati pri pridelavi oljne ogrščice zaradi dobre letine ne bodo poslabšali in bi se po ocenah na podlagi trenutno razpoložljivih podatkov o letini, gibanju stroškov in odkupnih cenah lahko celo izboljšali.

## 9.5 Krompir

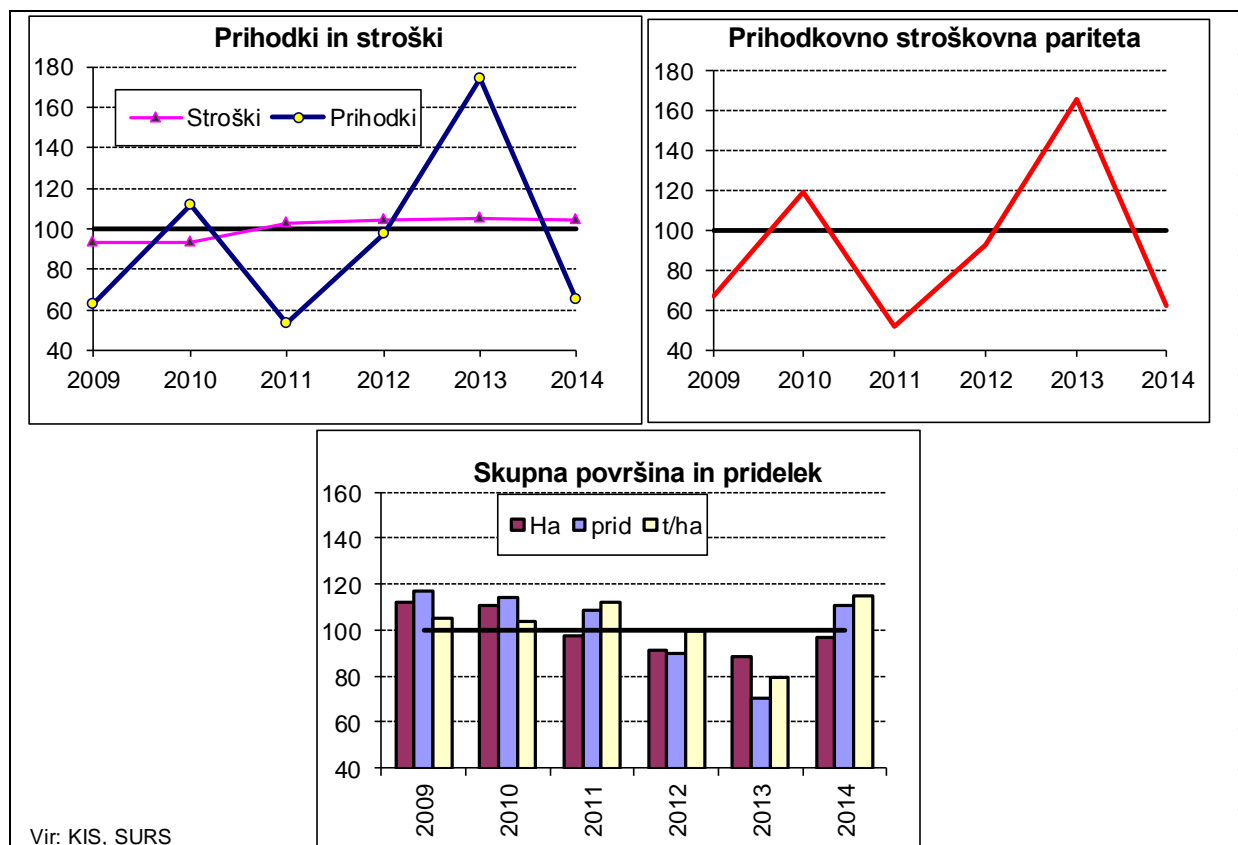
Po dolgoletnem intenzivnem zmanjševanju njiv s krompirjem se je v letu 2014 površina namenjena pridelavi krompirja povečala. V letu 2014 je bilo po prvih ocenah SURS s krompirjem posajenih 3.598 ha njiv oziroma 9% več kot v letu prej. Vremenske razmere z zmernimi temperaturami in zadostno količino padavin so bile ob doslednem izvajanju varstva rastlin za rast krompirja ugodne. To kažejo tudi prvi podatki SURS o letini. Vendar je bilo spravilo poznega krompirja, ki predstavlja večino v strukturi pridelave, zaradi obilnih padavin ovirano, pojavljati pa so se začele tudi težave z gnitjem pridelka. Po prvih ocenah statistike iz začetka septembra, ki niso v celoti upoštevale neugodnih razmer ob spravilu, je bil povprečni hektarski pridelek krompirja s 27,7 t/ha, rekorden. Zaradi večje površine in dobre letine je bilo

v letu 2014 pridelanega za dobro polovico krompirja več kot v letu prej (okoli 98 tisoč ton), kar je tudi za desetino več kot v zadnjem petletnem obdobju.

Zaradi ugodnih vremenskih razmer je bila letina krompirja tudi v večini drugih držav EU dobra. Tudi po poročilih Euro-Potato, ki se osredotoča na trge petih največjih pridelovalk krompirja v severozahodni Evropi (Belgija, Nemčija, Francija, Nizozemska in Velika Britanija), bo pridelek zaradi dobre letine in večjih površin pomembno večji. Zaradi velike ponudbe krompirja so cene krompirja, tako za svežo porabo kot za predelavo, precej nižje kot v letu prej.

Odkupne cene krompirja v Sloveniji v zadnjih letih sezonsko izredno nihajo, velika nihanja pa se na povprečni letni ravni pogosto ne izrazijo v celoti. Po podatkih SURS so zgodnji krompir v mesecih od maja do julija 2014 odkupovali v povprečju po skoraj 50% nižjih cenah kot lani ob tem času, ko so bile cene krompirja visoke. Glavnino pridelka v Sloveniji sicer predstavlja pozni krompir in kot kaže bodo njegove cene v jesenskem času, zaradi velike ponudbe v Evropi, zelo nizke. V septembru so pozni krompir odkupovali v povprečju po okoli 120 EUR/t, kar je okoli 60% manj kot lani v tem času in je skoraj 40% pod povprečjem zadnjih petih let.

Slika 9: Osnovni ekonomski in proizvodni kazalci pri pridelavi krompirja (indeks povprečje 2009-2013 = 100; 2014: predhodna ocena)



Stroške pridelave krompirja so v letu 2014 v veliki meri zaznamovale zmerne spremembe cen semena, sredstev za varstvo rastlin, goriva, dela (vračunani stroški domačega dela so zaradi nizke rasti plač, porasli za manj kot odstotek), pomembno nižji stroški gnojil (-6%) ter zaradi nižje stopnje sofinanciranja zavarovalnih premij precej višji stroški zavarovanja pridelka (+20%). Ob nespremenjeni košarici inputov so ostali stroški pridelave krompirja na ravni leta 2013. Vendar so morali pridelovalci zaradi deževnega vremena pri pridelavi letine 2014 opraviti pomembno večje število škropljenj proti boleznim, oteženo pa je bilo tudi spravilo pridelka. Zato ocenjujemo, da so bili stroški pridelave krompirja letine 2014 višji kot jih kaže sprememba košarice cen inputov in to lahko tudi za več kot 5%. Zaradi velikega

znižanja odkupnih cen ter višjih stroškov pridelave letine 2014 so se ekonomske razmere precej poslabšale, vendar bo dobra letina vsaj nekoliko omilila slabo ekonomiko pridelave krompirja.

## 9.6 Jabolka, hruške, breskve

Letina sadja je bila dokaj povprečna. V intenzivnih nasadih so bili doseženi večji hektarski pridelki pri večini pomembnejših sadnih vrst, saj so po prvih ocenah v letu 2014 precej slabše obrodile le jagode. Letina sadja v ekstenzivnih nasadih pa je bila slabša kot v letu prej, saj so bili pridelki hrušk, sliv, češenj in višenj pomembno manjši. V Evropi bo letina sadja zaradi ugodnih vremenskih razmer boljša kot v letu 2013, zaloge sadja v začetku sezone pa niso bile prevelike. Imajo pa pridelovalci sadja letos zaradi ruskega embarga velike težave s prodajo pridelkov in nizkimi cenami. To kažejo tudi podatki SURS, saj so bile odkupne cene namiznih jabolk v Sloveniji v prvih devetih mesecih leta 2014 v primerjavi z enakim obdobjem leta 2013 nižje za tretjino, podobno gibanje pa so imele tudi odkupne cene namiznih breskev in hrušk.

Dokaj povprečna letina sadja in prve ocene na podlagi modelnih kalkulacij kažejo, da se je ekonomski položaj pri pridelavi sadja v letu 2014 poslabšal. Ekonomske razmere so zaradi pomembno nižjih odkupnih cen, kljub zmerni rasti cen inputov, za večino sadnih vrst neugodne.

Letina **hrušk** v intenzivnih nasadih je bila v letu 2014 po ocenah SURS dobra. Hektarski pridelok je bil s 18,9 t/ha za dobro polovico večji kot v letu prej, zaradi krčenja površin hrušk pa so obrali 45% več hrušk kot v letu 2013 in 7% več kot v povprečju zadnjih petih let.

Po prvih statističnih podatkih je bil hektarski pridelok **namiznih jabolk** v letu 2014 v primerjavi z letom prej in z zadnjim petletnim obdobjem (2009-2013) večji za dobre 4%. Sadjarji naj bi v intenzivnih nasadih zaradi nekoliko manjše površine (-4%) obrali nekaj manj kot 70 tisoč ton jabolk, kar je na ravni leta prej, ko je bil pridelok jabolk v intenzivnih nasadih prizadet zaradi suše in visokih temperatur. Za letino jabolk 2014 je značilno nekoliko kasnejše dozorevanje, debelejši in tudi nekoliko manj sladki plodovi, ki jih bo tudi težje skladiščiti.

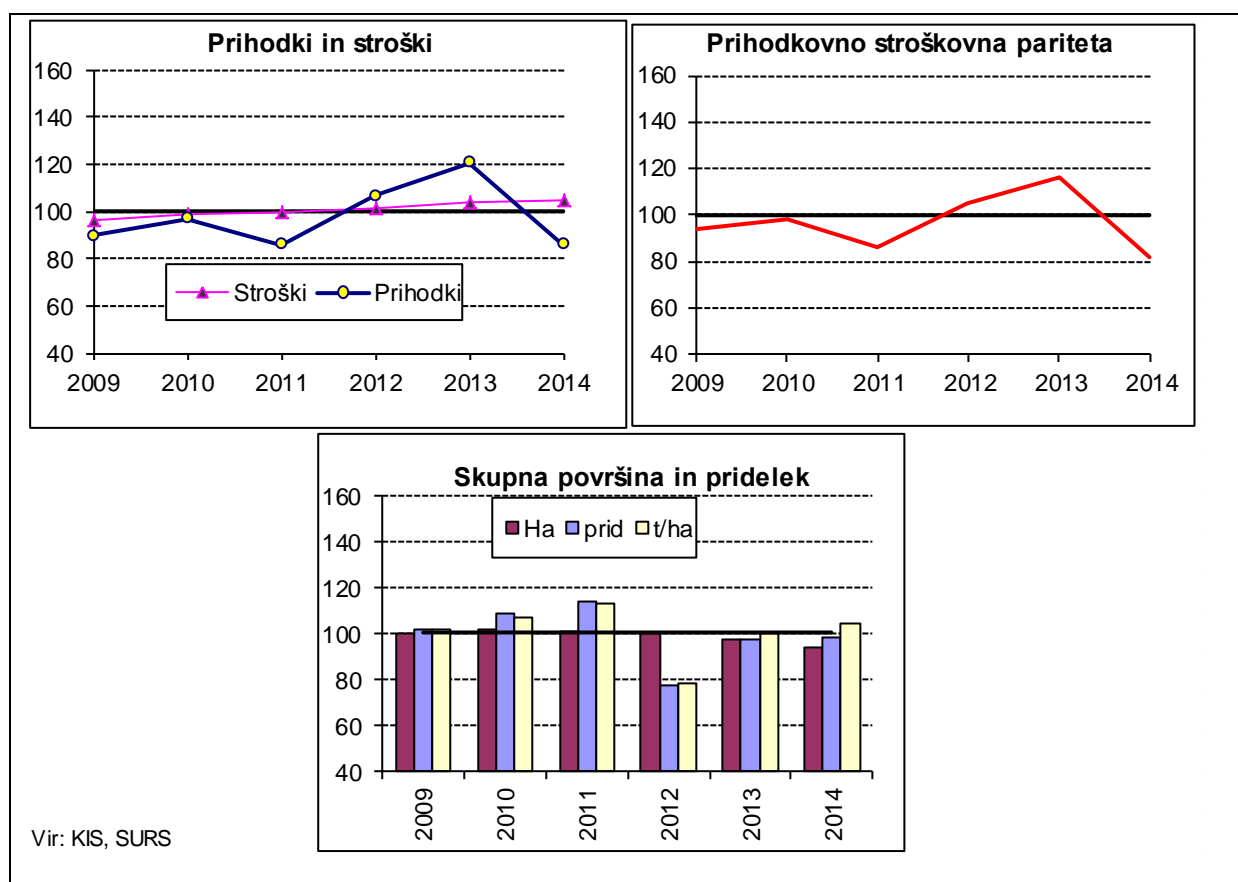
V EU bo po napovedih (WAPA, The World Apple And Pear Association, 2014) pridelok jabolk v letu 2014 9% večji kot v letu prej in bo presegel povprečje zadnjih treh let. Letošnje evropsko letino jabolk so zaznamovale ugodne razmere za rast in razvoj, nekoliko zgodnejše dozorevanje jabolk kot običajno in debelejši plodovi kot v preteklih sezonah.

V Evropi je letos ponudba jabolk za predelavo zaradi dobre letine in zaostrenih razmer na trgu velika, kar se odraža tudi v nizki odkupni ceni. Odkupna cena jabolk za predelavo je bila v Sloveniji v prvi polovici leta 2014 v povprečju za skoraj četrtno nižja kot v enakem obdobju leta prej. Tudi odkupne cene namiznih jabolk so bile v prvih devetih mesecih leta 2014 pomembno nižje kot v enakih mesecih predhodnega leta; v mesecu septembru je bila odkupna cena za skoraj 30% nižja kot v septembru 2013.

Na stroške pridelave namiznih jabolk so v letu 2014 najbolj vplivali višji stroški zavarovanja pridelka (+17%; nižje stopnje sofinanciranja zavarovalnih premij), zmerne spremembe cen pomembnejših inputov (znižanje cen sredstev za varstvo rastlin in goriva) in dela (vračunani stroški domačega dela so zaradi nizke rasti plač porasli za manj kot odstotek). Ob nespremenjeni košarici inputov so bili stroški pridelave jabolk v primerjavi z letom 2013 višji za okoli odstotek. Vendar so morali pridelovalci zaradi vremenskih razmer z obilico deževnih dni opraviti večje število škropljenj proti boleznim in škodljivcem, zato ocenjujemo, da so bili stroški pridelave namiznih jabolk višji za okoli 5%.

Ekonomski položaj pri pridelavi jabolk se je ob upoštevanju nekoliko boljše letine, močnem padcu odkupnih cen in višjih stroškov leta 2014 močno poslabšal in je neugoden.

Slika 10: Osnovni ekonomski in proizvodni kazalci pri pridelavi jabolk (indeks povprečje 2009-2013 = 100; 2014: predhodna ocena)



Letina **breskev** 2014 je po ocenah statistike boljša od slabe lanske, ko je pridelavo breskev prizadela suša. Vendar razmere pridelavi breskev tudi v letu 2014 niso bile najbolj naklonjene, saj je zaradi deževnega vremena in močnejšega pojava škodljivcev (plodova vinska mušica) prihajalo do večjega obsega gnitja plodov. Po prvih ocenah je bil hektarski pridelek v intenzivnih nasadih 6% večji kot leto prej in 3% pod povprečjem zadnjih petih let. Zaradi krčitev nasadov (-9%) je bil skupni pridelek breskev manjši za 4% in za dobro petino pod povprečjem zadnjega petletnega obdobja. Podobno kot cene drugih kmetijskih pridelkov tudi odkupne cene namiznih breskev med leti nihajo, odkupne cene breskev za predelavo pa so se od leta 2009 do 2013 postopoma zniževale. V letu 2014 so po podatkih SURS namizne breskve odkupovali v povprečju po 0,70 EUR/kg, kar je 22% manj kot v preteklem letu in slabo desetino manj kot v povprečju zadnjih petih let. Letošnje leto je bila odkupna cena breskev za predelavo v Fructalu določena v višini 0,20 EUR/kg oziroma za breskve, ki jih bodo predelali v sok pod blagovno znamko »sok iz vipavske breskve«, v višini 0,28 EUR/kg. To je 25% več kot v letu 2013. V odkup je bilo letos ponujenih 700 ton breskev za predelavo, kar je več kot so jih odkupili lani, vendar za več kot polovico manj kot pred letom 2013.

Ekonomika pridelave breskev, ki je v Sloveniji v veliki meri usmerjena v pridelavo za predelavo, je že mnogo zadnjih let neugodna, kar je tudi eden izmed razlogov za krčenje nasadov. V letu 2014 je bilo tako po podatkih SURS 36 ha intenzivnih breskovih nasadov manj kot v letu 2013. Po ocenah modelnih kalkulacij je bilo pri pridelavi namiznih breskev v letu 2014 gibanje stroškov podobno kot pri jabolkih. Odkupne cene namiznih breskev letine 2014 so bile precej nižje kot v letu prej (-22%) in pod povprečjem zadnjega petletnega obdobja. Ker je bila tudi letina breskev podpovprečna, so se ekonomski rezultati pri pridelavi namiznih breskev poslabšali.

## 9.7 Grozdje in vino

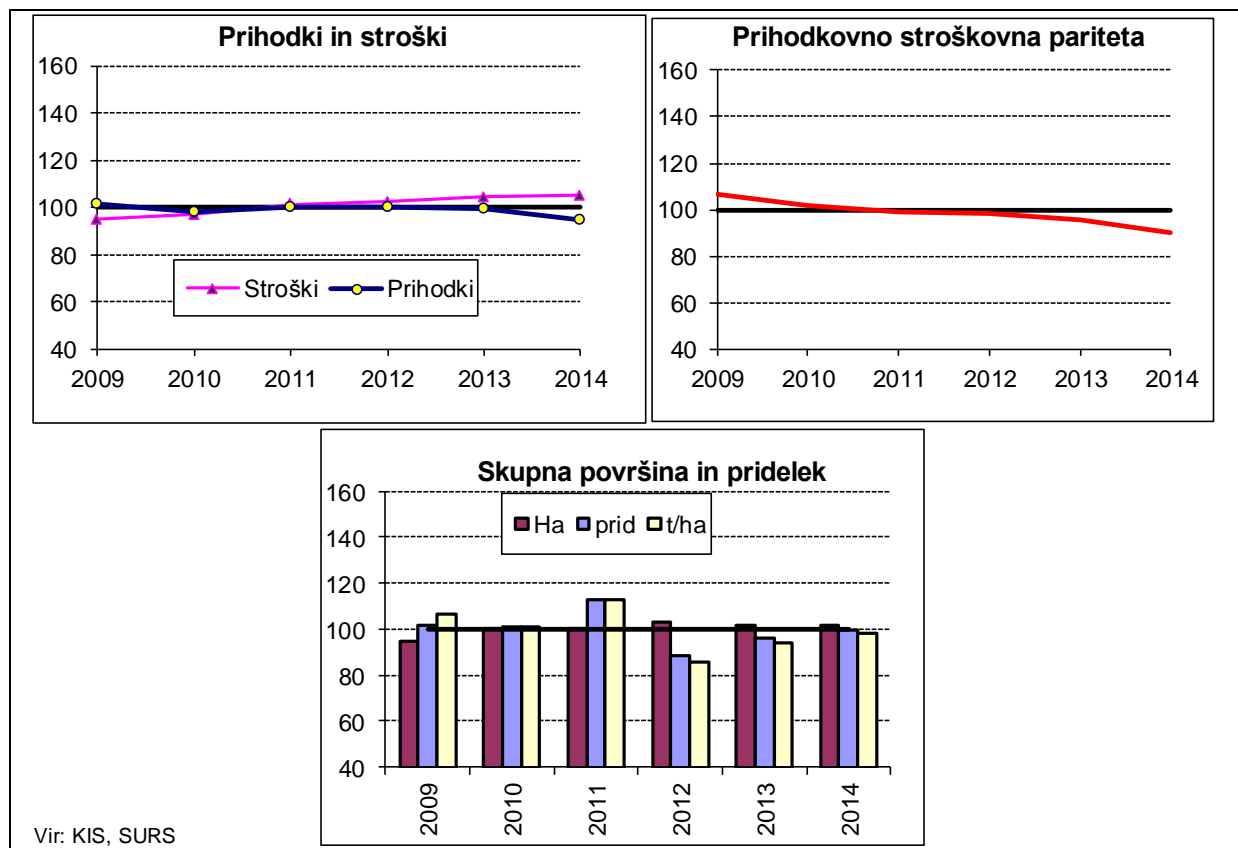
V Sloveniji je bila letina grozdja zaradi obilice dežja in premalo sončnih dni tako količinsko kot kakovostno podpovprečna. Pridelanega je bilo 4% več grozdja kot ob skromni letini 2013. Zaradi nizkih sladkornih stopenj je bilo izdano tudi izredno dovoljenje za dosladkanje mošta. Razmere za pridelavo grozdja niso bile po vsej Sloveniji enake, razlikovale pa so se tudi znotraj vinorodnih dežel. Po ocenah s terena bo letina boljša na Primorskem, v vinorodnih deželah Podravje in Posavje pa so bile težave zaradi vremena (dež in toča) večje in je bilo posledično tudi propadanja grozdja več.

Odkupne cene grozdja v Sloveniji so v zadnjih letih odvisne predvsem od ekonomskih razmer pri posameznih vinarjih, manjši vpliv na njihovo višino pa imajo sorta, sladkorna stopnja ter zdravstveno stanje grozdja. Kljub majhni ponudbi grozdja in majhnim zalogam vina napovedi okrog odkupnih cen tudi letos niso obetavne. Odkupne cene grozdja so zadnja leta zelo nizke, vinogradniki pa na plačilo grozdja čakajo tudi po leto in več. Po ocenah na podlagi podatkov o odkupnih cenah SURS za mesec september in podatkih s terena naj bi se odkupne cene grozdja letos znižale še za okoli 5%.

Po podatkih TIS/ARSKTRP so prodajne cene vina v prvih devetih mesecih leta 2014 v primerjavi z enakim obdobjem leta prej porasle za 15%. V prvih devetih mesecih leta 2013 so bile količine prodanega vina 18% manjše kot v enakem obdobju leta 2013. Podatki TIS za prvih devet mesecev leta 2013 kažejo, da se je prodaja vina na slovenskem trgu zmanjšala za 16%, izvoz v države EU in na trge tretjih držav pa za četrtno. Rast cen je bila po trgih različna. V Sloveniji so bile cene vina za 13%, na trgih EU za skoraj četrtno, na trgih tretjih držav pa za desetino višje kot v enakem obdobju leta 2014.

Ekonomske razmere pri pridelavi grozdja za prodajo v Sloveniji ostajajo izredno slabe.

Slika 11: Osnovni ekonomski in proizvodni kazalci pri pridelavi grozdja (indeks povprečje 2009-2013 = 100; 2014: predhodna ocena)



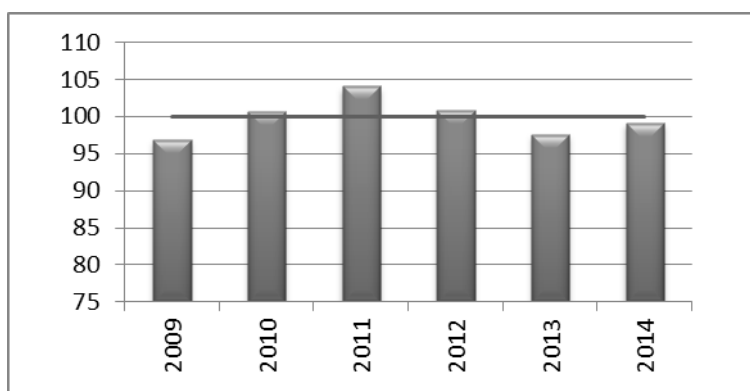
Podobno kot v sadjarstvu so na stroške pridelave grozdja v letu 2014 v veliki meri vplivali višji stroški zavarovanja pridelka ter zmerne spremembe cen pomembnejših inputov (znižanje cen sredstev za varstvo rastlin, goriva) ter dela (vračunani stroški domačega dela so zaradi nizke rasti plač porasli za manj kot odstotek). Ob nespremenjeni košarici inputov so bili stroški pridelave grozdja v primerjavi z letom 2013 višji za okoli odstotek. Vendar so morali pridelovalci zaradi vremenskih razmer z obilico deževnih dni opraviti večje število škropljenj proti boleznim, zato ocenjujemo, da so bili stroški pridelave grozdja višji tudi za več kot 5%.

Prihodek od letine 2014 bo, zaradi tako po količini kot kakovosti podpovprečne letine grozdja in napovedanih nižjih cen grozdja, majhen. Ekonomski položaj pridelovalcev grozdja za prodajo ostaja izredno slab, slabe pa ostajajo tudi razmere v vinogradništvu.

## 9.8 Meso govedi

Obseg prireje mesa govedi bo po prvih ocenah v letu 2014 za dober odstotek večji kot v letu prej in približno za odstotek pod ravniyo povprečja zadnjega petletnega obdobja (2009-2013). Razpoložljivi podatki kažejo, da bo zakol govedi v slovenskih klavnicah v primerjavi s predhodnim letom večji za okoli 2%, manjši pa bo neto izvoz živih živali (večji uvoz in manjši izvoz). Število govedi konec leta bo po ocenah malenkost večje kot lani.

Slika 12: Spremembe prirasta govedi v obdobju 2009-2013 in ocena za leto 2014 (povprečje 2009-2013 = 100)



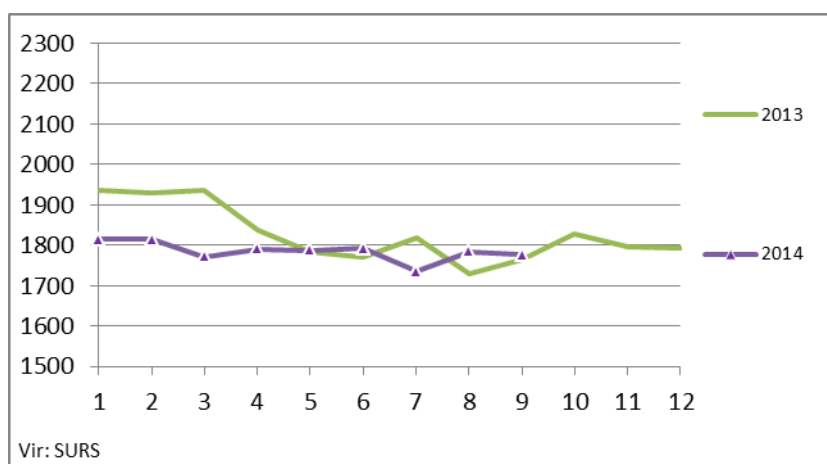
Vir: SURS, KIS (preračuni in ocena 2014)

Ekonomske razmere za pitanje govedi so v letu 2014 podobne kot leto prej. V nasprotju s povprečno evropsko ceno, kjer je tekom leta zabeležen trend rahlega upadanja, so v Sloveniji povprečne odkupne cene vseh kategorij mladega pitanega goveda v prvih devetih mesecih letošnjega leta pretežno mirovale in ostale na ravni cen ob koncu leta 2013.

Kljub temu, da so v običajnih razmerah cene mlade pitane govedi v poletnem času praviloma najnižje v letu in se v zadnji četrtini leta nekoliko zvišajo, pa po trenutnih razmerah na trgu z govejim mesom ob koncu leta zvišanja ni pričakovati. Tako bodo po prvih ocenah odkupne cene mladega pitanega goveda v povprečju leta 2014 med 2 in 3% nižje od povprečnih cen leta 2013.



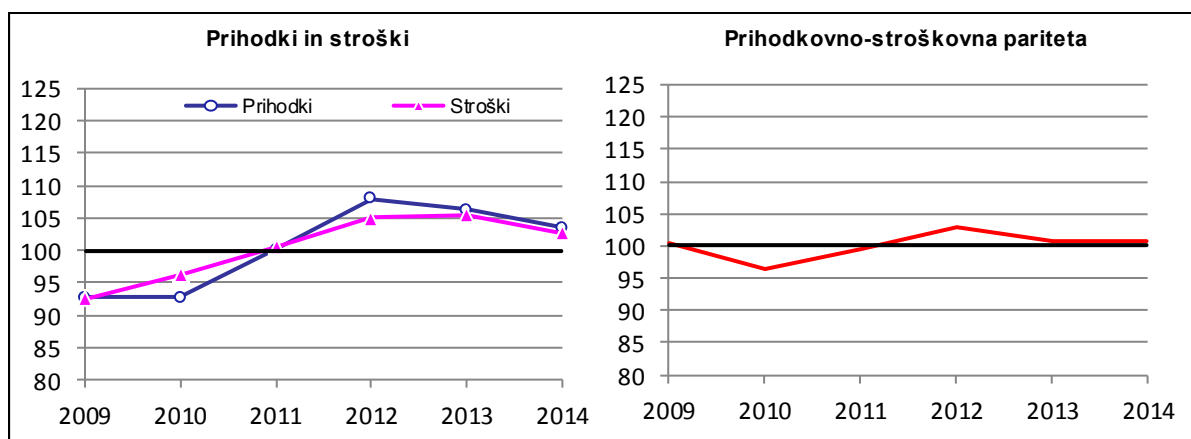
Slika 13: Odkupne cene mlade pitane govedi (živa masa; EUR/tono) po mesecih; 2013 in 2014



Po modelnih ocenah bodo stroški materiala in storitev pri pitanju govedi na povprečni letni ravni slabe 4% nižji glede na leto 2013, slabe 3% pa bodo nižji skupni stroški. Znotraj posameznih skupin stroškov so se le-ti gibal različno smerno. V primerjavi z lanskim letom so se za slabe 4% zmanjšali stroški krme, za dobre 4% pa so nižji stroški telet. Strošek amortizacije se je zvišal in sicer za slab odstotek, medtem ko so stroški dela in kapitala ter stroški najetih storitev ostali na podobni ravni kot leta 2013.

Kljub znižanju stroškov prireje bo zaradi podobnega zmanjšanja vrednosti prireje mesa pitane govede prihodkovno stroškovno razmerje podobno kot v letu 2013 in bo po prvih ocenah na ravni povprečja zadnjega petletnega obdobja.

Slika 14: Osnovni ekonomski kazalci pri pitanju govedu (indeks; 2009-2013 = 100)

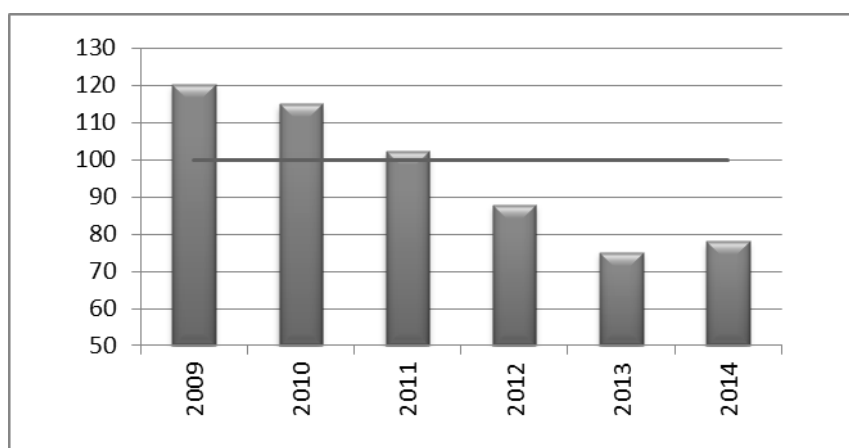


Vir: Kmetijski inštitut Slovenije - modelne kalkulacije

## 9.9 Meso prašičev

Trend upadanja obsega prireje prašičjega mesa se bo v letu 2014 po vsej verjetnosti ustavil. Na podlagi razpoložljivih podatkov lahko na letni ravni pričakujemo večji skupni zakol prašičev kot leta 2013 (za okoli 9%). Ob pričakovanem manjšem neto uvozu živih prašičev in ponovno manjšem staležu konec leta bo prirast prašičev po prvih ocenah okoli 4% večji kot lani.

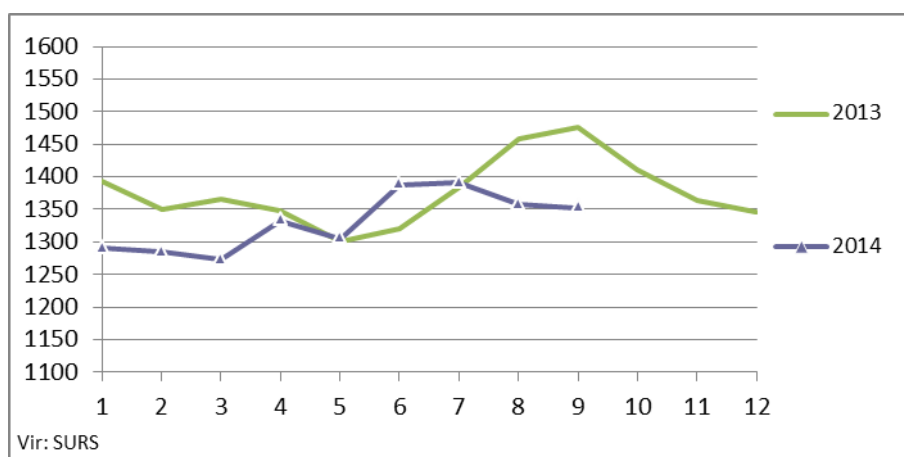
Slika 15: Spremembe prirasta prašičev v obdobju 2009-2013 in ocena za leto 2014 (povprečje 2009-2013 = 100)



Vir: SURS, KIS (preračuni in ocena 2014)

Po lanskem zvišanju se v letošnjem letu pričakuje padec povprečnih odkupnih cen pitanih prašičev, ki bodo po ocenah na povprečni letni ravni verjetno nižje od lanskih za okoli 3%, a še vedno pomembno višje od povprečja obdobja 2009-2013.

Slika 16: Odkupne cene pitanih prašičev (do 150 kg; živa masa; EUR/tono) po mesecih; 2013 in 2014

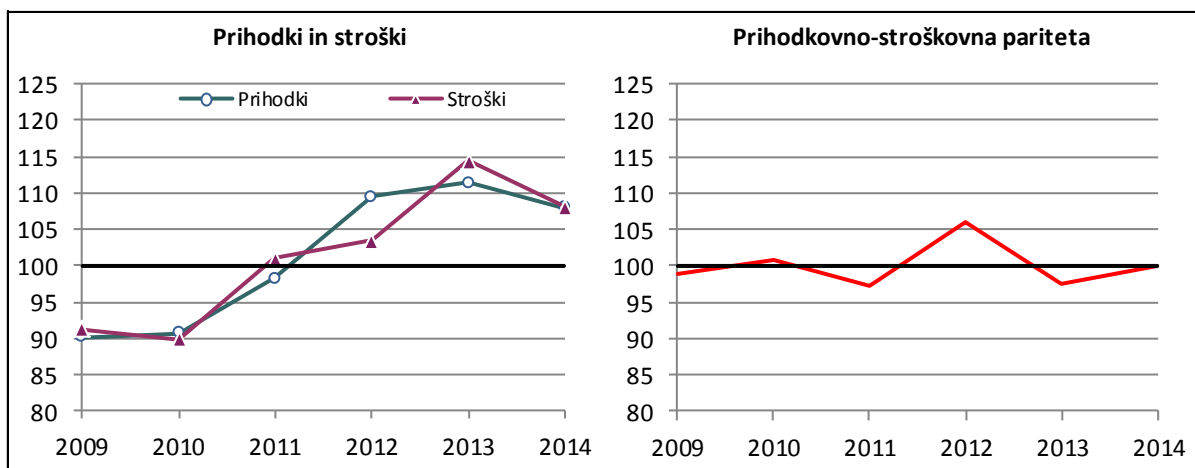


Vir: SURS

Na osnovi modelov ocenjujemo, da bodo v letu 2014 pri rejcih, ki krmo pretežno kupujejo, stroški materiala in storitev slabih 7% nižji v primerjavi z lanskim letom, pri rejcih, ki pretežni del krme pridelajo sami, pa se bodo stroški materiala in storitev znižali za okoli 2%. Na padec stroškov materiala in storitev je v letošnjem letu pomembno vplivalo zmanjšanje cen pujskov, ki so v povprečju glede na cene v lanskem letu nižje za okoli 3%. Nižji so tudi stroški doma pridelane krme ter tudi stroški kupljene krme.

Vrednost proizvodnje se bo po modelnih ocenah v letu 2014 nekoliko znižala (-3%). Kljub nekoliko nižjim odkupnim cenam prašičev je ob zmanjšanju stroškov prireje ekonomski položaj ponovno ugodnejši. Prihodkovno stroškovno razmerje je v primerjavi z letom 2013 boljše in je na ravni povprečja let 2009-2013.

Slika 17: Osnovni ekonomski kazalci pri pitanju prašičev (indeks; 2009-2013 = 100)

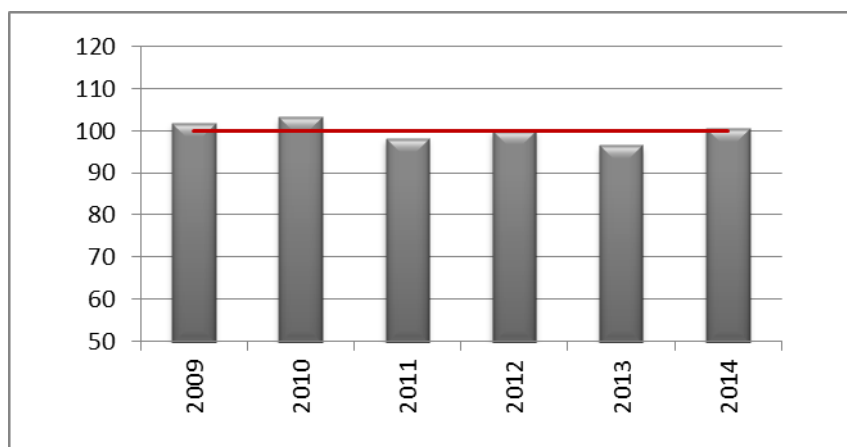


Vir: Kmetijski inštitut Slovenije - modelne kalkulacije

### 9.10 Perutninsko meso

Začasni podatki o zakolu perutnine v klavnicah kažejo, da lahko v letu 2014 na letni ravni pričakujemo večjo proizvodnjo perutninskega mesa kot v letu 2013 (za okoli 4%). Prirast perutnine bo v letu 2014 na ravni povprečja zadnjega petletnega obdobja.

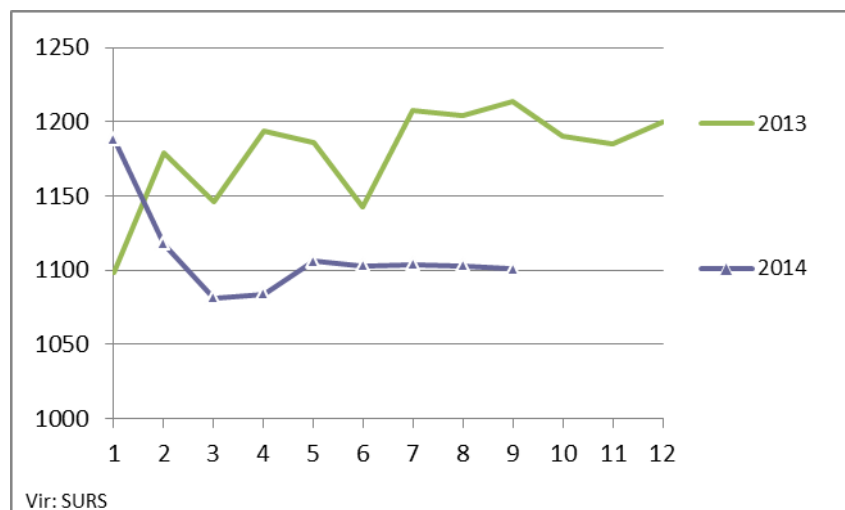
Slika 18: Spremembe prirasta perutnine v obdobju 2009-2013 in ocena za leto 2014 (povprečje 2009-2013 = 100)



Vir: SURS, KIS (preračuni in ocena 2014)

Prireja mesa perutnine je vseskozi močno vpeta v mednarodni trg. Zaradi industrijskega tipa proizvodnje in velikega deleža, ki ga v strukturi stroškov predstavlja krma, se odkupne (in tržne) cene perutnine oblikujejo pod močnim vplivom cen surovin za krmo. Po ocenah bodo v letu 2014 cene krme za perutnino desetino nižje kot v letu 2013, povprečne odkupne cene pitanih piščancev pa bodo nižje za okoli 6%.

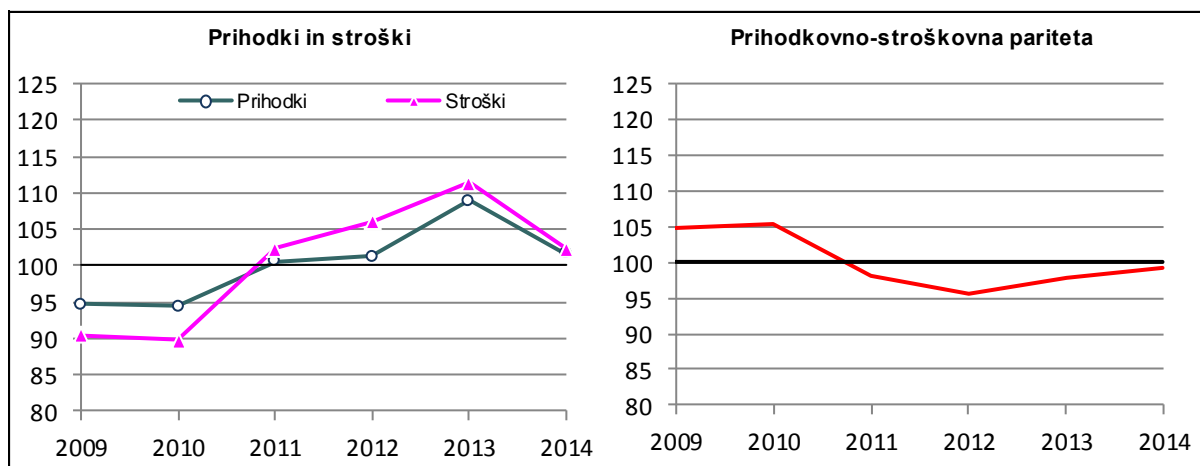
Slika 19: Odkupne cene pitanih piščancev (živa masa; EUR/tono) po mesecih; 2013 in 2014



Prve ocene po modelnih kalkulacijah za leto 2014 kažejo, da se bodo skupni stroški reje piščancev znižali za okoli 8%. Poleg znižanja stroška krme so opazno nižji tudi stroški enodnevnih piščancev (-9%). V letošnjem letu bodo za slab odstotek višji stroški najetih storitev, amortizacije in zavarovanja, medtem ko bodo stroški dela in kapitala ostali na ravni leta 2013.

Večje zmanjšanje stroškov vzreje pitanih piščancev od zmanjšanja odkupnih cen bo ponovno pozitivno vplivalo na prihodkovno stroškovno razmerje in posledično na vnovično izboljšanje ekonomskih rezultatov pitanja piščancev.

Slika 20: Osnovni ekonomski kazalci pri piganju piščancev (indeks; 2009-2013 = 100)



Vir: Kmetijski inštitut Slovenije - modelne kalkulacije

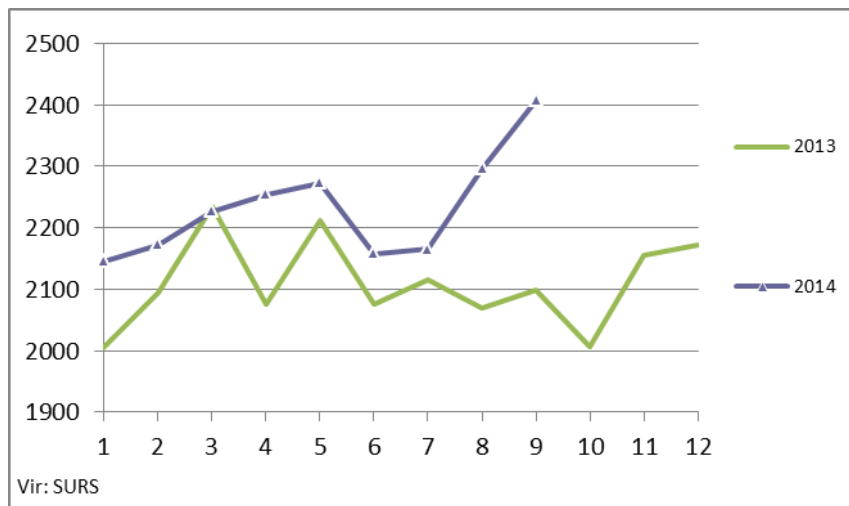
## 9.11 Meso drobnice

O reji drobnice med letom ni nobenih podatkov, ki bi omogočali dovolj zanesljivo oceno obsega priraje. Podatki o odkupu in zakolu v klavnicah, ki so edini na voljo, za drobnico niso reprezentativni, saj je večina domače priraje mesa pridobljena z zakolom na gospodarstvih (več kot 90% skupnega letnega zakola), o katerem pa med letom ni podatkov.

Na podlagi zbranih informacij ocenjujemo, da lahko v letu 2014 ponovno pričakujemo zmanjšanje prirasta drobnice. Po prvih ocenah bo prirast drobnice v primerjavi z letom prej manjši za desetino.

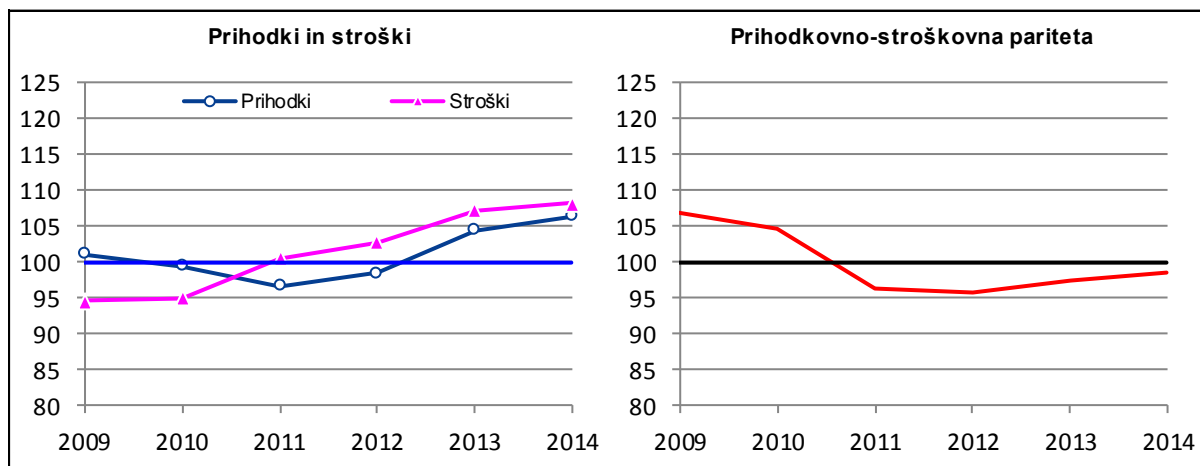
Po nekaj letnemu zaporednemu poslabšanju ekonomskih razmer so se te v letu 2014 drugo leto zapored nekoliko izboljšale, a je stanje še vedno ostalo nekoliko pod povprečjem obdobja 2009-2013. Mesečne odkupne cene jagnjet v letošnjem letu niso tako močno nihale kakor lani in bodo po prvi oceni na ravni letnega povprečja za okoli 6% višje.

Slika 21: Odkupne cene jagnjet (živa masa; EUR/tono) po mesecih; 2013 in 2014



Kljub precej višji odkupni ceni jagnjet pa so v letošnjem letu prihodki pri vzreji jagnjet le za približno odstotek višji od lanskoletnega povprečja, razlog pa je predvsem v nižji vrednosti stranskih proizvodov (izločene ovce). Ob malenkostno višjih skupnih stroških reje bo prihodkovno stroškovno razmerje sicer nekoliko boljše od lanskega, a še vedno med najslabšimi v zadnjem obdobju.

Slika 22: Osnovni ekonomski kazalci pri prireji jagnjet (indeks; 2009-2013 = 100)

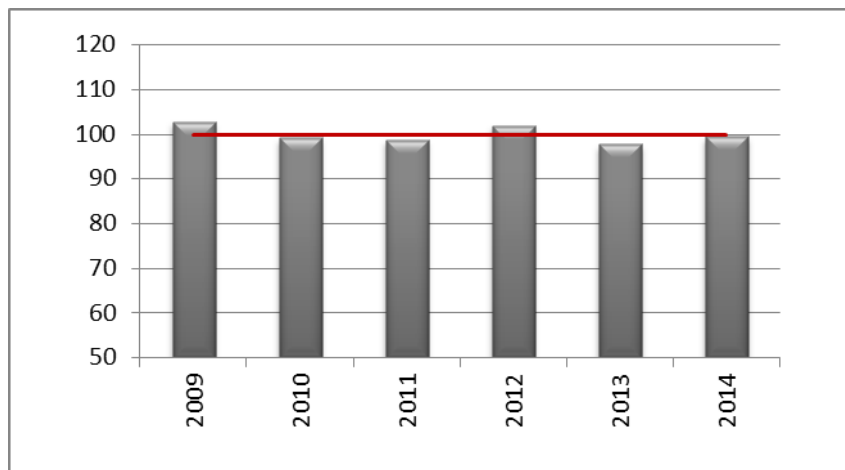


## 9.12 Mleko

V letu 2014 lahko pričakujemo porast proizvodnje kravjega mleka za prehrano. Razpoložljivi podatki o odkupu mleka namreč kažejo, da je bilo v prvih devetih mesecih letošnjega leta odkupljeno slabe 3% več mleka kot v enakem obdobju lani. Ponovno se je povečal delež izvoza surovega mleka, vendar nekoliko manj kot v letu poprej, izraženo v količinah pa je izvoz mleka v primerjavi z enakim obdobjem lani večji kar za 7%.

Ob nadaljevanju podobnega trenda odkupa mleka tudi v zadnjih mesecih letošnjega leta, bo po prvih ocenah skupna prireja mleka v letu 2014 okoli 2% večja kot lani ter malenkost pod ravni povprečja zadnjih petih let.

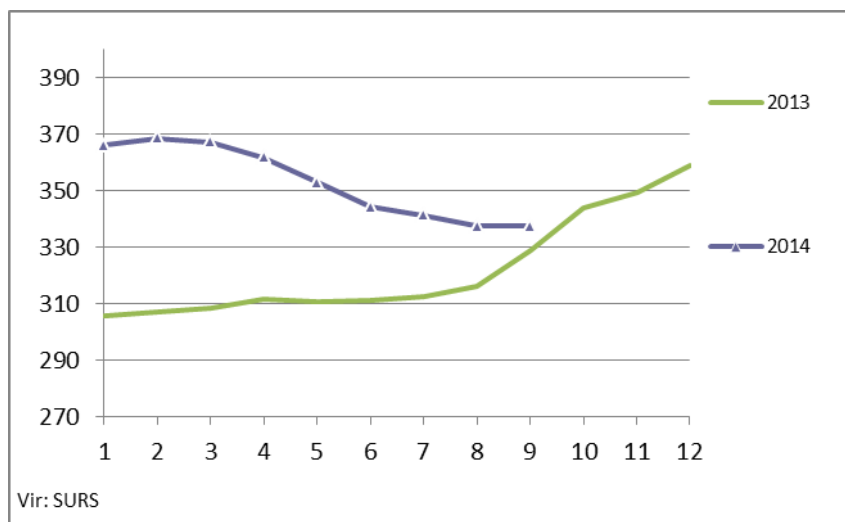
Slika 23: Spremembe proizvodnje mleka v obdobju 2009-2013 in ocena za leto 2014 (povprečje 2009-2013 = 100)



Vir: SURS, KIS (preračuni in ocena 2014)

Trend poviševanja povprečne odkupne cene mleka v lanskem letu se je nadaljeval tudi v prvih treh mesecih leta 2014, nato pa je sledil zasuk ter enakomerno zniževanje cene. Znižanje cene se pričakuje tudi v zadnjih dveh mesecih leta, a bo kljub temu povprečna letna odkupna cena mleka za okoli 7% višja od povprečne cene v letu 2013.

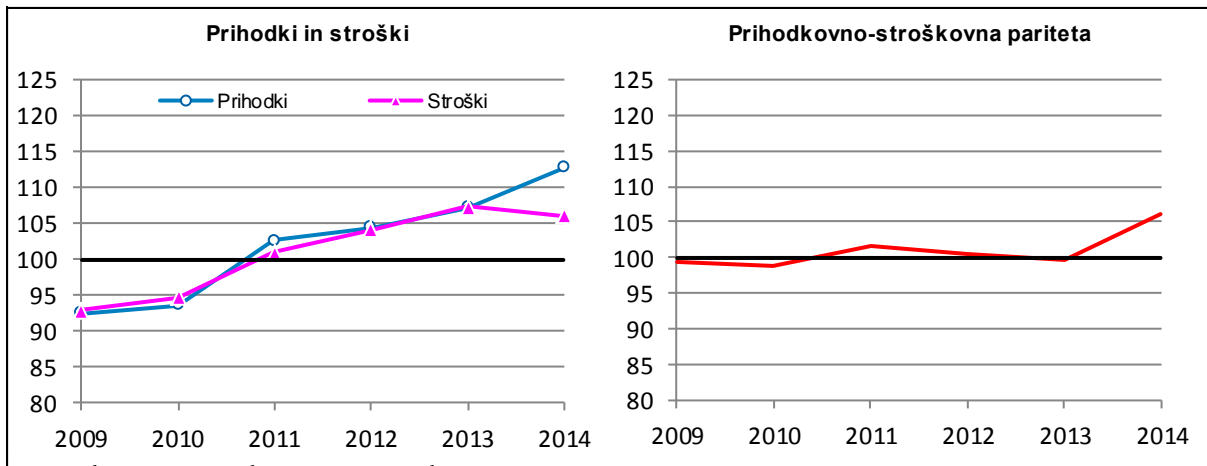
Slika 24: Odkupne cene mleka po mesecih (EUR/tono); 2013 in 2014



Vir: SURS

Ob povišanju povprečne letne odkupne cene mleka bodo v letu 2014 nekoliko nižje cene krav za zakol (za okoli 10%), za podoben odstotek pa bodo nižje tudi cene telet. Kljub temu bo po prvih ocenah na osnovi modelov vrednost proizvodnje za dobre 4% višja glede na leto 2013, skupni stroški prireje mleka pa bodo za dober odstotek nižji. Skupaj bo to prispevalo k opaznemu izboljšanju prihodkovno stroškovnih razmerij v primerjavi s preteklim obdobjem in pomemben odmik navzgor od povprečja zadnjega petletnega obdobja.

Slika 25: Osnovni ekonomski kazalci pri prirerji mleka (indeks; 2009-2013 = 100)



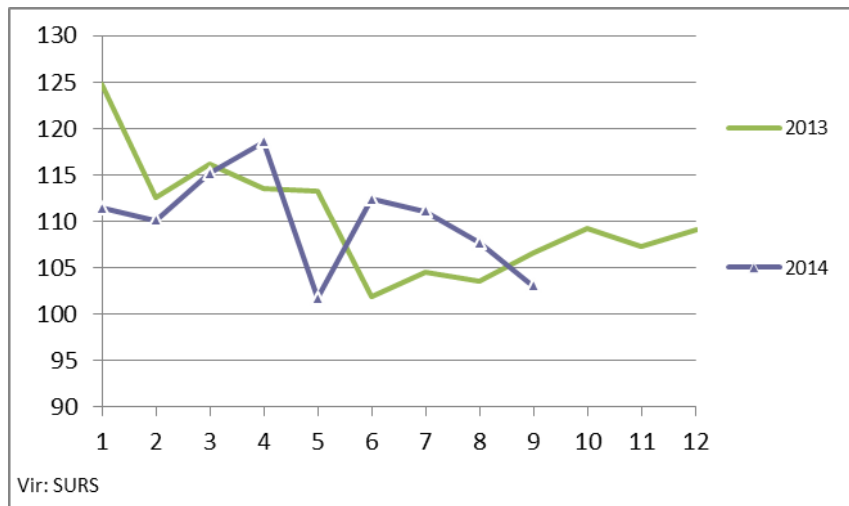
Vir: Kmetijski inštitut Slovenije - modelne kalkulacije

### 9.13 Jajca

Za trg jajc so med letom na voljo le podatki o odkupu jajc (konzumnih in valilnih), ki pa zaradi razmeroma majhne zajemljivosti (praviloma pod 50%) niso neposredno uporabni za oceno sprememb v obsegu proizvodnje. Na podlagi do sedaj znanih podatkov ocenjujemo, da bo skupna prirerja jajc v letu 2014 nekoliko nižja od predhodnega leta.

Ekonomske razmere pri proizvodnji jajc bodo v letu 2014 nekoliko boljše kot v letu 2013, kar gre pripisati hitrejšemu padcu cen surovin (deloma tudi cen jarkic) od padca odkupnih cen. Odkupne cene konzumnih jajc so bile v prvih devetih mesecih letošnjega leta za slab odstotek nižje kot v enakem obdobju leta 2013, za podoben odstotek pa bodo po oceni nižje tudi na povprečni letni ravni.

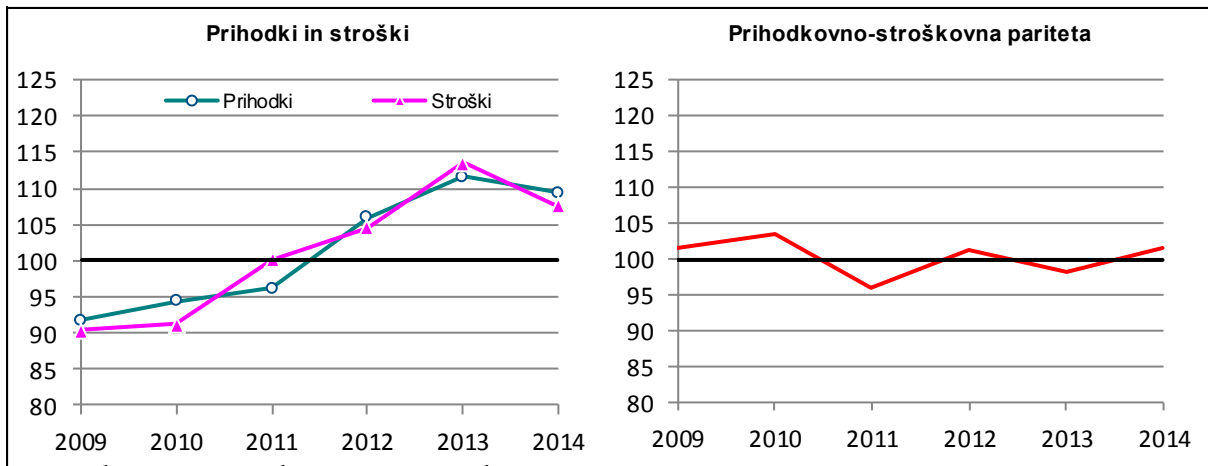
Slika 26: Odkupne cene jajc po mesecih (EUR/000 kosov); 2013 in 2014



Vir: SURS

Rezultati modelnih kalkulacij kažejo, da se bodo skupni stroški reje nesnic zaradi znižanja cen jarkic in pomembnega znižanja cen krme v povprečju znižali za okoli 5%, kar pa je več od znižanja vrednosti proizvodnje (-2%). Prihodkovno stroškovno razmerje bo tako ugodnejše kakor v letu 2013, ugodnejši pa bo tudi ekonomski rezultat, ki bo za dober odstotek nad ravnijo povprečja zadnjega petletnega obdobja.

Slika 27: Osnovni ekonomski kazalci pri proizvodnji jajc (indeks; 2009-2013 = 100)



Vir: Kmetijski inštitut Slovenije - modelne kalkulacije



## Literatura in viri

### 1) Statistični in drugi podatki (razpoložljivi do 21.11.2014)

#### **SURS (Statistični urad Republike Slovenije), 2014:**

Osnovni podatki po naročilu.

- *Celotni odkup kmetijskih pridelkov po skupinah in vrstah, Slovenija (mesečni in letni podatki),*
- *Uvoz in izvoz živilskih proizvodov po državah (KN 1-24; 8-mestna) (mesečni podatki),*

Prve objave s področja *Okolje in naravni viri, podpodročje Kmetijstvo in ribištvo.*

- *Površine poljščin, Slovenija, 2014 - začasni podatki. Prva objava, 26.09.2014.*

[http://www.stat.si/novica\\_prikazi.aspx?id=6535](http://www.stat.si/novica_prikazi.aspx?id=6535)

- *Pridelek zgodnjih posevkov in zgodnjega sadja ter pričakovani pridelek pomembnejših poznih posevkov, Slovenija, 2014 - začasni podatki. Prva objava, 26.09.2014.*

[http://www.stat.si/novica\\_prikazi.aspx?id=6539](http://www.stat.si/novica_prikazi.aspx?id=6539)

- *Pričakovani pridelki poznih posevkov, sadja in grozdja, Slovenija, 2014 - začasni podatki. Prva objava, 24.10.2014.*

[http://www.stat.si/novica\\_prikazi.aspx?id=6606](http://www.stat.si/novica_prikazi.aspx?id=6606)

- *Indeksi cen kmetijskih pridelkov pri pridelovalcih, Slovenija, september 2014 - začasni podatki. Prva objava, 14.11.2014.*

[http://www.stat.si/novica\\_prikazi.aspx?id=6642](http://www.stat.si/novica_prikazi.aspx?id=6642)

- *Indeksi cen inputov v kmetijstvu, Slovenija, september 2014 - začasni podatki. Prva objava, 14.11.2014.*

[http://www.stat.si/novica\\_prikazi.aspx?id=6635](http://www.stat.si/novica_prikazi.aspx?id=6635)

SI-STAT podatkovni portal.

- *Različne objave s področja Okolje in naravni viri, podpodročje Kmetijstvo in ribištvo, ter drugih področij*

<http://pxweb.stat.si/pxweb/Dialog/statfile2.asp>

#### **European Commission (Evropska komisija), 2014:**

Agricultural Markets:

- *General market issues – EU Market prices for representative products (monthly), (21.11.2014)*

[http://ec.europa.eu/agriculture/markets-and-prices/price-monitoring/market-prices-from-2007-monthly\\_en.pdf](http://ec.europa.eu/agriculture/markets-and-prices/price-monitoring/market-prices-from-2007-monthly_en.pdf)

Commodity Price Data Dashboard. September 2014 edition.

[http://ec.europa.eu/agriculture/markets-and-prices/price-monitoring/dashboard/food09\\_2014\\_en.pdf](http://ec.europa.eu/agriculture/markets-and-prices/price-monitoring/dashboard/food09_2014_en.pdf)

Management Committee for the Common Organisation of Agricultural Markets. Market Situation: Cereals (13 November 2014).

[http://ec.europa.eu/agriculture/cereals/presentations/cereals-oilseeds/market-situation-cereals\\_en.pdf](http://ec.europa.eu/agriculture/cereals/presentations/cereals-oilseeds/market-situation-cereals_en.pdf)

Management Committee for the Common Organisation of Agricultural Markets. Market Situation: Oilseeds (30 October 2014).

[http://ec.europa.eu/agriculture/cereals/presentations/cereals-oilseeds/market-situation-oilseeds\\_en.pdf](http://ec.europa.eu/agriculture/cereals/presentations/cereals-oilseeds/market-situation-oilseeds_en.pdf)

Short Term Outlook for Arable Crop, Meat and Dairy Markets in 2014 and 2015 (Autum 2014).

[http://ec.europa.eu/agriculture/markets-and-prices/short-term-outlook/pdf/2013-09\\_en.pdf](http://ec.europa.eu/agriculture/markets-and-prices/short-term-outlook/pdf/2013-09_en.pdf)

#### **Drugi podatki, 2014:**

ARSKTRP. Ljubljana, Agencija Republike Slovenije za kmetijske trge in razvoj podeželja:

- *Tržna poročila.*

[http://www.arsktrp.gov.si/si/storitve\\_ukrepi/trzni\\_ukrepi/trzno\\_informacijski\\_sistem\\_trzna\\_porocila/](http://www.arsktrp.gov.si/si/storitve_ukrepi/trzni_ukrepi/trzno_informacijski_sistem_trzna_porocila/)

- *Tržno poročilo: Pšenica, odkup v času žetve 2014.*

[http://www.arsktrp.gov.si/fileadmin/arsktrp.gov.si/pageuploads/OTIS/ZITA/ZITO\\_CAS\\_ZETVE/PSENICA\\_Od\\_kup\\_v\\_casu\\_zetve\\_2014.doc](http://www.arsktrp.gov.si/fileadmin/arsktrp.gov.si/pageuploads/OTIS/ZITA/ZITO_CAS_ZETVE/PSENICA_Od_kup_v_casu_zetve_2014.doc)

Modelne kalkulacije KIS. Ljubljana, Kmetijski inštitut Slovenije.

<http://www.kis.si/pls/kis/!kis.web?m=177&j=SI#nav>

### 2) Drugi viri

ARSO. Mesečni bilten ARSO - Letnik 2014. Ljubljana, Agencija RS za okolje.

<http://www.arso.gov.si/o%20agenciji/knjiznica/mesečni%20bilten/bilten2014.htm>

International Grains Council. Grain Market Report, Highlights (GMR 449 – 30 October 2014). London, Velika Britanija. (20.11.2014)

<http://www.igc.int/en/downloads/gmrsummary/gmrsumme.pdf>

Potato Council. Market prices and updates by country. Kenilworth, Velika Britanija. (20.11.2014)

<http://potato.org.uk/knowledge-hub/newsletters/euro-potato>

UMAR. 2014. Jesenska napoved gospodarskih gibanj 2014. Ljubljana, Urad RS za makroekonomske analize in

razvoj (september 2014).  
<http://www.umar.gov.si/>

WAPA. Bruselj, The World Apple And Pear Association:  
- *European Apple and Pear Crop Forecast 2014 (20.11.2014)*.  
[http://www.wapa-association.org/docs/2014/20140807 -  
\\_APPLE AND PEAR CROP FORECASTS 2014.pdf](http://www.wapa-association.org/docs/2014/20140807_-_APPLE_AND_PEAR_CROP_FORECASTS_2014.pdf)