



ZAVOD za GOZDOVE  
SLOVENIJE

Območna enota Nazarje  
Odsek za gozdne živali in lovstvo

Savinjska 4, 3331 Nazarje  
Telefon: 03 839-3770, faks: 03 583-1509  
E naslov: OENazarje@zgs.gov.si

## LETNI NAČRT

za

**XIV. KAMNIŠKO-SAVINJSKO  
LOVSKO UPRAVLJAVSKO OBMOČJE**

za

**LETO 2013**

## KAZALO VSEBINE

1	UVOD .....	1
2	OPIS LUO S SEZNAMOM LOVIŠČ .....	2
3	ŽIVLJENJSKO OKOLJE DIVJADI .....	4
3.1	Opravljeni ukrepi v življenjskem okolju divjadi v letu 2010.....	4
3.2	Načrtovani ukrepi v življenjskem okolju v letu 2011 .....	8
3.3	Škode na kmetijskih kulturah in domači živini.....	13
3.4	Vpliv rastlinojede parkljaste divjadi na pomlajevanje gozda – popis objedenosti gozdnega mladja 17	
4	ŽIVALSKÉ VRSTE - DIVJAD .....	20
4.1	Srna ( <i>Capreolus capreolus</i> ) .....	20
4.2	Navadni jelen ( <i>Cervus elaphus</i> ) .....	24
4.3	Damjak ( <i>Dama dama</i> ).....	28
4.4	Muflon ( <i>Ovis ammon musimon</i> ).....	31
4.5	Gams ( <i>Rupicapra rupicapra</i> ).....	34
4.6	Divji prašič ( <i>Sus scrofa</i> ) .....	37
4.7	Lisica ( <i>Vulpes vulpes</i> ) .....	42
4.8	Jazbec ( <i>Meles meles</i> ) .....	44
4.9	Kuna belica ( <i>Martes foina</i> ) in kuna zlatica ( <i>Martes martes</i> ).....	46
4.10	Navadni polh ( <i>Glis glis</i> ) .....	47
4.11	Pižmovka ( <i>Ondatra zibethia</i> ).....	48
4.12	Poljski zajec ( <i>Lepus europaeus</i> ) .....	49
4.13	Fazan ( <i>Phasianus colchicus</i> ) .....	50
4.14	Raca mlakarica ( <i>Anas platyrhynchos</i> ).....	51
4.15	Sraka ( <i>Pica pica</i> ), šoja ( <i>Garrulus glandarius</i> ) in siva vrana ( <i>Corvus cornix</i> ) .....	52
4.16	Načrt dodajanja divjadi.....	54
5	EVIDENCE .....	55
6	PRILOGE.....	57

## KAZALO PREGLEDNIC

Preglednica 1.1: Kronologija nastanka letnega načrta za Kamniško-Savinjsko LUO za 2013.....	1
Preglednica 2.1: Pregled lovišč.....	2
Preglednica 3.1: Opravljeni ukrepi v življenjskem okolju divjadi v letu 2012 .....	4
Preglednica 3.2: Načrtovani ukrepi v življenjskem okolju divjadi v letu 2013 .....	8
Preglednica 3.3: Izplačane odškodnine, vrednost materiala in opravljenega dela pri sanaciji škode, ki jo je povzročila divjad v letu 2012.....	13
Preglednica 3.5: Opravljeni ukrepi za preprečevanje škod od divjadi 2012 .....	15
Preglednica 3.6: Načrtovani ukrepi za preprečevanje škod 2013.....	15
Preglednica 3.9: Število popisanih osebkov in njihov delež po višinskih razredih in drevesnih vrstah 2010...	18
Preglednica 4.1.1: Načrt odvzema srne.....	21
Preglednica 4.1.2: Analiza odvzema in telesnih mas srn.....	23
Preglednica 4.2.1: Načrt odvzema jelenjadi .....	25
Preglednica 4.2.2: Analiza odvzema in telesnih mas navadnih jelenov.....	27
Preglednica 4.3.1: Načrt odvzema damjaka .....	28
Preglednica 4.3.2: Analiza odvzema in telesnih mas jelena damjaka .....	30
Preglednica 4.4.1: Načrt odvzema muflonov .....	31
Preglednica 4.4.2: Analiza odvzema in telesnih mas muflonov.....	33
Preglednica 4.5.1: Načrt odvzema gamsov .....	35
Preglednica 4.5.2: Analiza odvzema in telesnih mas gamsov.....	36
Preglednica 4.6.1: Načrt odvzema divjih prašičev .....	38
Preglednica 4.7.1: Analiza odvzema lisic.....	43
Preglednica 4.8.1: Analiza odvzema jazbecev .....	45
Preglednica 4.9.1: Analiza odvzema kun.....	47
Preglednica 4.11: Analiza odvzema pižmovk .....	48
Preglednica 4.12: Analiza odvzema poljskih zajcev. ....	49
Preglednica 4.13: Analiza odvzema fazanov .....	50
Preglednica 4.14: Analiza odvzema mlakarice .....	51
Preglednica 4.15: Analiza odvzema srak, šoj, sivih vran.....	53
Preglednica 4.16: Vlaganje divjadi.....	54

## KAZALO SLIK

Slika 2.1: Lovišča v Kamniško-Savinjskem LUO in položaj LUO v Sloveniji .....	3
Slika 3.1: Dinamika škod v LUO .....	14
Slika 3.2: Škode in odvzem divjih prašičev .....	14
Slika 3.4: Prikaz popisnih enot v Kamniško-Savinjskem LUO.....	17

## 1 UVOD

Letni lovsko upravljavski načrt za XIV. Kamniško-Savinjsko lovsko upravljavsko območje za leto 2013 je sestavljen v skladu z Zakonom o divjadi in lovstvu (Ur.l. RS, št.16/04), Odločbo US (Ur.l. RS, št. 120/06) ter Zakonom o spremembah in dopolnitvah Zakona o divjadi in lovstvu (Ur.l. RS, št. 17/08). Zakon določa izdelavo letnih lovsko upravljavskih načrtov za lovsko upravljavska območja (Ur.l. RS, št. 110/04), ki so nadomestila nekdanja lovsko gojitvena območja. Znotraj LUO so opredeljena lovišča (Ur.l. RS, št. 128/04), za katera je bila podeljena koncesija. Območno združenje upravljavcev lovišč (OZUL) v XIV. Kamniško-Savinjskem LUO je sodelovalo pri pripravi razdelilnika odvzema divjadi in del po loviščih. Pričujoči načrt temelji na ciljnih in usmeritvah območnih načrtov.

Letni načrt za Kamniško-Savinjsko LUO za leto 2013 je poleg zgoraj navedenih predpisov napisan tudi v skladu z:

- Zakonom o gozdovih (Ur.l. RS, št.30/93) ter Zakonoma o spremembah in dopolnitvah Zakona o gozdovih (Ur. L. RS, št. 76/02 in 110/07).
- Pravilnikom o načrtih za gospodarjenje z gozdovi in upravljanje z divjadjo (Ur.l. RS, št.91/2010),
- Navodili za usmerjanje razvoja populacij divjadi v Sloveniji (usklajeno ZGS, znanstveno-raziskovalne institucije, LZS in OZUL-i 2011)
- Desetletnim Območnim načrtom 2011-2020 za Kamniško-Savinjsko LUO, lovsko upravljavski del
- Uredbo o določitvi divjadi in lovnih dob (U.l. RS, št. 101/04).
- Odlokom o lovsko upravljavskih območjih v Republiki Sloveniji in njihovih mejah (Ur.l. RS, št. 110/04).
- Odlokom o loviščih v Republiki Sloveniji in njihovih mejah (Ur.l. RS, št. 128/04).

Najpomembnejši dogodki, ki so vplivali na sam nastanek načrta so prikazani v spodnji preglednici:

*Preglednica 1.1: Kronologija nastanka letnega načrta za Kamniško-Savinjsko LUO za 2013*

LUO	Datum	Kraj	Organ	Vsebina
5 lovišč	18.1.2013	Braslovče	OZUL	Pregled odstrela in izgub divjadi
8 lovišč	19.1.2013	Ljubno	OZUL	Pregled odstrela in izgub divjadi
6 lovišč	20.1.2013	Špitalič	OZUL	Pregled odstrela in izgub divjadi
LUO	13.3.2013	Nazarje	OZUL	Uskladitveni sestanek
LUO	18.3.2013	Nazarje	Strokovni svet ZGS OE Nazarje	Določitev osnutka načrta
LUO	27.3.2013	Nazarje	ZGS OE Nazarje	Javna predstavitev načrta
LUO	3.4.2013	Nazarje	Svet ZGS OE Nazarje	Določitev predloga načrta
LUO	10.4.2013	Ljubljana	MKO	Oddaja načrta na MKO

Za pogosteje uporabljene izraze so v pričujočem načrtu uporabljene naslednje okrajšave:

- LUO – Kamniško-Savinjsko lovsko upravljavsko območje,
- LN – letni načrt za LUO
- LD – lovska družina,
- GGO – gozdnogospodarsko območje,
- ZGS – Zavod za gozdove Slovenije,
- MKO – Ministrstvo za kmetijstvo, gozdarstvo in prehrano,
- ARSO – Agencija republike Slovenije za okolje.

## 2 OPIS LUO S SEZNAMOM LOVIŠČ

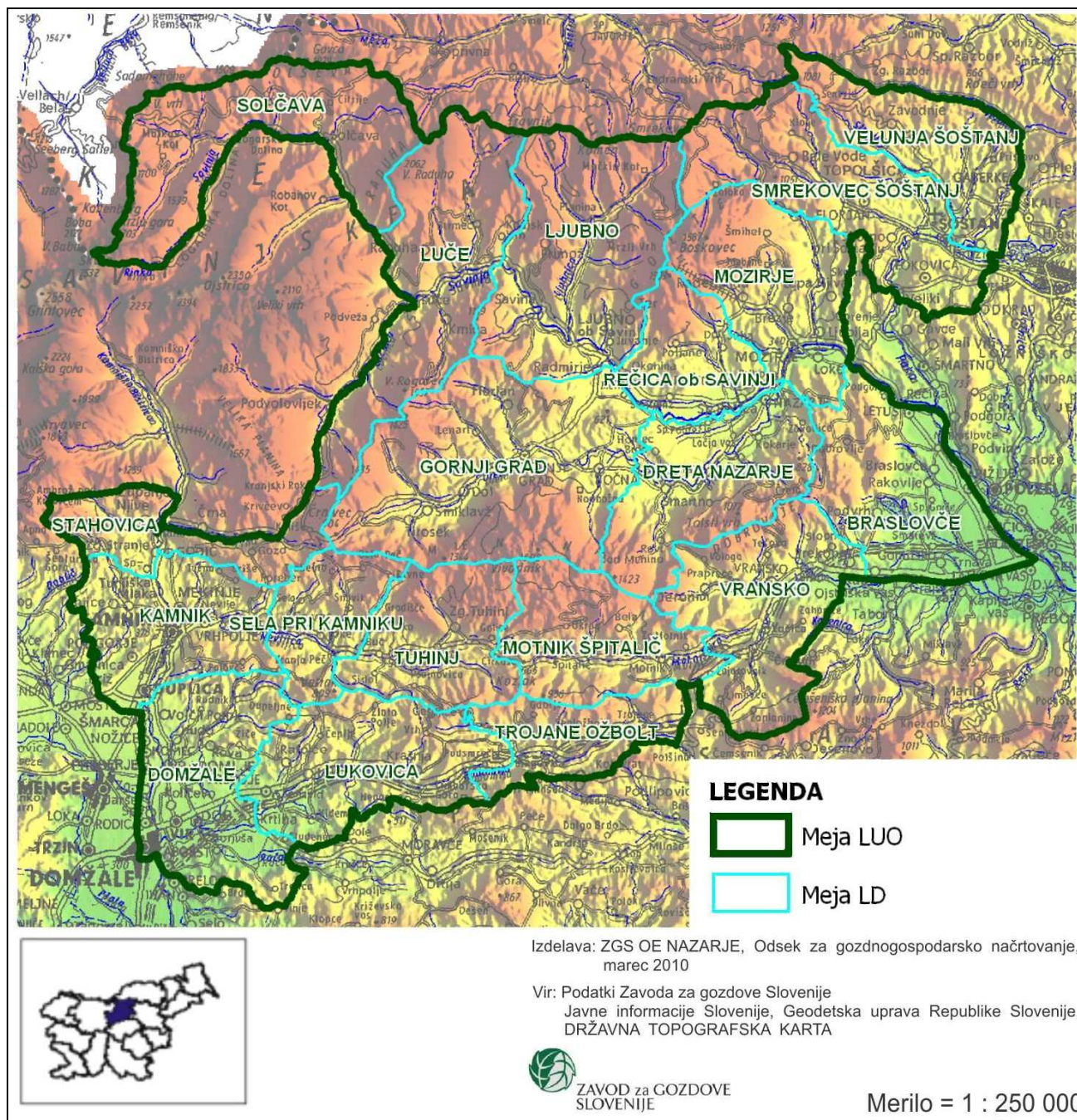
Kamniško-Savinjsko LUO obsega vzhodni del Kamniško-Savinjskih Alp z Menino planino, Dobrovljami in Tuhinjsko dolino z obrobniimi nižinskimi predeli ter vzhodni del Karavank z Raduho in Smrekovcem do obrobja Šaleške doline. Območje spada v alpsko in predalpsko fitogeografsko območje. Značilnost LUO je gorski in predgorski svet, planote in alpske doline. Za osrednji del LUO je značilna velika gozdnatost in ohranjenost naravne krajine.

Površina LUO je 91.510 ha, od tega je lovne površine 86.419 ha. V LUO je vključenih 19 lovišč, s katerimi upravljajo lovske družine. Upravno je območje razdeljeno na več upravnih enot: UE Mozirje - 7 lovišč, UE Velenje - 2 lovišči, UE Žalec – 2 lovišči, UE Kamnik – 5 lovišč in UE Domžale – 3 lovišča. Poprečna skupna površina lovišča je 4.816 ha.

Lovišča povezuje dogovor o enotnem gospodarjenju z divjim prašičem in jelenjadjo v okviru Kamniško-Savinjskega lovsko upravljavskega območja.

Preglednica 2.1: Pregled lovišč

Šifra stara	Šifra nova	Ime lovišča	Upravna enota	Površina skupna (ha)	Površina lovna (ha)	Površina nelovna (ha)
180	1401	Solčava	Mozirje	6.047	5.963	84
178	1402	Luče	Mozirje	6.317	6.184	133
183	1403	Ljubno	Mozirje	7.122	6.932	190
182	1404	Rečica	Mozirje	2.818	2.625	193
179	1405	Mozirje	Mozirje	4.820	4.590	230
383	1406	Smrekovec	Velenje	5.846	5.418	428
382	1407	Velunja	Velenje	3.761	3.549	212
184	1408	Gornji Grad	Mozirje	9.286	9.010	276
181	1409	Dreta	Mozirje	4.869	4.658	211
394	1410	Braslovče	Žalec	5.178	4.817	361
399	1411	Vransko	Žalec	5.243	4.984	259
91	1412	Stahovica	Kamnik	2.727	2.553	174
87	1413	Kamnik	Kamnik	4.241	3.594	647
93	1414	Sela	Kamnik	2.456	2.337	119
92	1415	Tuhinj	Kamnik	3.807	3.692	115
89	1416	Motnik-Špitalič	Kamnik	4.028	3.927	101
46	1417	Domžale	Domžale	5.197	4.336	861
47	1418	Lukovica	Domžale	5.057	4.700	357
50	1419	Trojane-Ožbolt	Domžale	2.690	2.550	140
		<b>SKUPAJ</b>		<b>91.510</b>	<b>86.419</b>	<b>5.091</b>



Slika 2.1: Lovišča v Kamniško-Savinjskem LUO in položaj LUO v Sloveniji



### 3 ŽIVLJENJSKO OKOLJE DIVJADI

Ukrepi v življenjskem okolju divjadi so poleg realizacije odvzema divjadi prednostna naloga upravljavcev lovišč. Posebej pomembna je izvedba teh del v delih LUO, kjer so pogoji za bivanje in prehrano divjadi slabši.

#### 3.1 Opravljeni ukrepi v življenjskem okolju divjadi v letu 2012

Preglednica 3.1: Opravljeni ukrepi v življenjskem okolju divjadi v letu 2012

Vrsta ukrepa	Enota mere	Načrtovan obseg	Realiziran obseg	Stopnja uresničitve načrta (%)
<b>1. UKREPI ZA VARSTVO IN MONITORING DIVJADI</b>				
Ukrepi za varstvo in monitoring divjadi	ure	3.867	3.868	100
<b>2. BIOMELIORATIVNI UKREPI</b>				
Vzdrževanje pasišč s košnjo (ročna in strojna košnja)	ha	31,5	31,2	99
Spravilo sena z odvozom	ha	17,6	17,4	99
Priprava pasišč za divjad	ha	22,3	23,3	105
Gnojenje travnikov	ha	0,5	0,5	100
Vzdrževanje grmišč	ha	12,7	12,2	96
Vzdrževanje remiz za malo divjad	ha	0,6	0,6	100
Vzdrževanje gozdnega roba	ha	11,8	12,3	104
Izdelava in vzdrževanje kaluž	število	40	40	100
Izdelava in vzdrževanje večjega vodnega vira	število	6	6	100
Sadnja in vzdrževanje plodonosnega drevja in grmovja	število	151	110	73
Postavitev in vzdrževanje gnezdnic	število	6	6	100
<b>3. BIOTEHNIČNI UKREPI</b>				
Zimsko krmljenje	kg	15.500	14.500	94
Preprečevalno krmljenje	kg	15.600	14.400	92
Privabljalno krmljenje	kg	22.000	25.400	116
Krmne njive	ha	5,3	4,1	77
Pridelovalne njive	ha	0,8	0,5	63
Solnice	kg	3200	3.500	109
<b>4. LOVSKI OBJEKTI</b>				
Solnice (obnova in novogradnja)	število	1.892	1.721	91
Lovske preže (obnova in novogradnja)	število	121	124	103
Krmišča (obnova in novogradnja)	število	28	28	100
Lovske steze (obnova in novogradnja)	km	104,4	103,1	99

#### Ukrepi za varstvo in monitoring divjadi

Opravljen je bilo opazovanje in spremljanje vseh vrst divjadi. Opravljenih je bilo 3.868 ur (100% načrta). V primerjavi s preteklim letom je število ur naraslo (+234 ur). Deloma zaradi dejanskega povečanja obsega del, deloma zaradi boljše evidence opravljenih ur. Ukrepi so bili ustrezno opravljeni.

#### Biomeliorativni ukrepi

##### Vzdrževanje pasišč s košnjo (ročna in strojna)

Košnja travnikov je v predelih z večjo gozdnatostjo nemanjena dopolniti prehranskih virov in je v LUO eno najpomembnejših del. V preteklem letu se je pokosilo 31,2 ha travnikov (99% načrta), kar znaša 0,36 ha na 1000 ha lovne površine. Površina opravljene košnje se je v primerjavi s preteklim letom povečala, košnja je bila izvedena na 59 objektih (4 več kot lani). Ugotavljamo, da so lovišča kljub težavam uspela povečati obseg košnje. Ukrepi izvajajo 15 lovišč.



**Spravilo sena z odvozom**

Iz nekaterih lokacij košnje je potreben tudi odvoz sena, takih odvozov je bilo 22 (17,4 ha površine), delo je bilo opravljeno na vseh načrtovanih objektih.

**Gnojenje travnikov**

Upravljalci lovišč ne izvajajo prakse dodatnega gnojenja travnikov, katere vzdržujejo za namen prehrane rastlinojede divjadi. Pognojili so le 1 travnik, s površino 0,5 ha.

**Vzdrževanje grmišč**

Namen vzdrževanja grmišč je zagotavljanje primerne prehranske osnove in bivalnih pogojev za rastlinojedo divjad in druge živalske vrste. Težko je najti lokacije, ker lastniki zemljišč neradi dovolijo izvedbo tega dela. Realizacija je bila 12,2 ha, kar pomeni 96% načrtovane površine. Vzdrževane so bile vse lokacije (8). Površina opravljenega dela je bila 0,6 ha večja kot leta 2011.

**Priprava pasišč za divjad**

S pripravo pasišč izboljšamo prehranske pogoje za divjad s čiščenjem zaraščajočih površin. Realizacija je bila 23,3 ha (105% načrta po površini), izvedena na vseh 27 načrtovanih objektih (4 več kot lani). Skupna površina dela se je po lanskem znižanju obsega ponovno povečala.

**Vzdrževanje gozdnega roba**

Namen vzdrževanja gozdnega roba je ohraniti njegovo dolžino in strukturo, ker nudi divjadi in drugim živalskim vrstam zatočišče in hrano. Realizirano je bilo 12,3 ha površine, kar pomeni 104% načrta. Delo je bilo izvedeno na 15 objektih in po površini ostalo na povečanem obsegu iz leta 2011.

**Vzdrževanje remiz za malo divjad**

Ukrep se je izvedel le na enem objektu, v nižinskem lovišču Lukovica, na območjih intenzivnega kmetovanja, kjer so pogoji za preživetje male divjadi slabi zaradi poseka dreves in grmovja med kmetijskimi površinami. Izvedlo se je le 0,6 ha vzdrževanja, 100% načrta. Obseg je enak kot preteklo leto. Obseg vzdrževanja remiz je nizek in je potrebno iskati možnosti za povečanje.

**Izdelava in vzdrževanje kaluž**

Ukrep se izvaja v vseh loviščih. Lovci so očistili 40 kalov (100% načrta), 1 objekt več kot prejšnje leto, v povprečju vzdržuje lovišče 2,1 objekta.

**Vzdrževanje večjega vodnega vira**

Dela so bila opravljena na 6 objektih, s čimer je bil načrt izpolnjen 100%.

**Sadnja in vzdrževanje plodonosnega drevja in grmovja**

Namen je izboljšati prehrano divjadi s sajenjem plodonosnih vrst, delo je bilo opravljeno 73%, posadili so 110 sadik od načrtovanih 151, sadnja pa je potekala na 8 objektih.

**Postavitev in vzdrževanje gnezdnic**

Vzdrževano je bilo 6 gnezdnic, 100% načrta.

Biotehnični ukrepi**Zimsko krmljenje divjadi**

Vrsta krme	Voluminozna (kg)	Sočna (kg)	Močna (kg)
Skupaj	5.900	6.900	1.700

Zimsko krmljenje jelenjadi se je izvajalo v osrednjem delu populacije jelenjadi (lovišča Ljubno, Luče, Gornji Grad, Solčava, Mozirje in Motnik). Zimsko krmljenje muflonov se je izvajalo v lovišču Solčava in Stahovica. Pri voluminozni krmi se seno vedno bolj nadomešča s silažo. Poraba voluminozne krme se je še rahlo znižala in sicer za 800 kg. Močno se je znižala poraba sočne krme za 6.600 kg v primerjavi s preteklim letom (ko je bila količina sočne krme v primerjavi z načrtom krepko presežena). Močne krme se je porabilo 800 kg več kot preteklo leto. Porabljene je bilo skupno 14.500 kg ali 94% načrtovane količine krme, to je 6.500 kg manj krme kot v letu 2011. Količinsko in po sestavi je bilo zimsko krmljenje ustrezno razen rahlo prekoračenega deleža močne krme. Načrtovali smo do 10% močne krme, realizacija pa je bila 12%. Količina močne krme je bila previsoka v loviščih Solčava, Velunja, Stahovica in Lukovica.

**Preprečevalno krmljenje**

Vrsta krme	Voluminozna (kg)	Sočna (kg)	Močna (kg)
Skupaj			14.400

Preprečevalno krmljenje divjih prašičev se je izvajalo v loviščih Dreta, Braslovče, Vransko, Gornji Grad, Trojane-Ožbolt, Lukovica, Motnik-Špitalič, Mozirje, Ljubno, Luče, Rečica, Velunja, Tuhinj in Smrekovec. Skupaj imajo ta lovišča 23 preprečevalnih krmišč.

Porabilo se je 92% načrtovane količine krme. V primerjavi s preteklim letom se je porabilo 400 kg krme manj, kot je bilo zaradi trenda zniževanja količine to predpisano z načrtom. Vzrok je bila znižana dopustna dnevna količina hrane na krmišču.

**Privabljalno krmljenje**

Vrsta krme	Voluminozna (kg)	Sočna (kg)	Močna (kg)
Skupaj		1.000	24.400

Za doseganje primerno visokega odvzema divjih prašičev, jelenjadi in v manjši meri muflonov in damjakov, imajo upravljavci lovišč večje število privabljalnih krmišč. V letu 2012 so v ta namen porabili 24.400 kg koruze in 1.000 kg voluminozne krme, skupaj 25.400 kg (116% načrtovane količine). Preseganje količine je bilo v skladu z načrtom dovoljeno. Poudariti je treba pozitiven trend: povečanje količine sočne krme za 900 kg. Odstrel na privabljalnih krmiščih je bil pomemben pri doseganju odstrela divjih prašičev, saj je bil obisk krmišč dober in se je s pomočjo privabljalnega krmljenja se je v letu 2012 dosegel dovolj visok odzem divjih prašičev.

**Krmne njive**

Obdelanih je bilo 4,1 ha krmnih njiv (77% načrta). V primerjavi z letom 2011 se je površina zmanjšala za 0,4 ha in je upadla na nivo začetka petletnega obdobja. Lovišča obdelajo premalo krmnih njiv, krmne njive ima samo 9 lovišč, v ostalih loviščih pa jih ni. Zato naj se upravljavci lovišč maksimalno potrudijo pri ohranjanju krmnih njiv in iskanju novih lokacij. Kajti z obdelavo krmnih njiv ima divjad na razpolago svežo krmo, kar deluje v smislu preprečevanja škod in je hkrati obogatitev prehranske ponudbe. Krmne njive so najboljši način obogatitve prehrane za divjad, zlasti za jelenjad. Priporočamo ureditev manjših krmnih njiv brez oranja, le z zadelovanjem z neporabljenim senom iz preteklega leta ter uporabo bolj raznolikih kultur.

**Pridelovalne njive**

Površina pridelovalnih njiv je bila 0,5 ha (63% načrtovane), gre za večje njive, večinoma v nižinskih delih, ki jih je možno strojno obdelovati. Površina se je v letu 2012 močno znižala, za 2,0 ha, ostalo je le 20% površin.

**Zalaganje solnic**

Kg soli	Ure
3.500	2.223

Položilo se je 3.500 kg soli, kar je 109 % načrta. Količina položene soli je bila v letu 2012 še nekoliko presežena. V primerjavi z letom 2011 pa je bilo položeno 200 kg manj soli. V prihodnje je treba paziti, da količina položene soli ne presega načrta.

Lovski objekti**Solnice**

Obnovljenih je bilo 1651 in novozgrajenih 70 solnic, skupaj 1721 (91% načrta).

**Lovske preže**

Obnovljenih je bilo 95 in novozgrajenih 29 lovskih prež, skupaj 124 (103% načrta).

**Krmišča**

Obnovljenih je bilo 28 krmišč, novozgrajenih ni bilo, skupaj 28 (100% načrta).

**Lovske steze**

Vzdrževanih je bilo 101,0 km lovskih stez in novozgrajenih 2,1 km, skupaj 103,1 km (99% načrta).

Realizacija načrta ukrepov v življenjskem okolju divjadi je bila v letu 2012 primerna: tako obseg kot struktura opravljenih biomeliorativnih ukrepov sta bila ustrezna. V primerjavi z letom 2011 se je obseg izvedenih ukrepov večinoma nekoliko povečal. Pri biotehničnih ukrepih so lovišča bolj spoštovala določila o nedopustnem preseganju zimskega krmljenja in količine soli. Lovišča so v primerjavi z letom 2011 nekoliko znižala obseg del na lovskih objektih, še vedno pa ocenjujemo, da gre za obseg, ki omogoča izvajanje določil tega načrta.

### 3.2 Načrtovani ukrepi v življenjskem okolju v letu 2013

Preglednica 3.2: Načrtovani ukrepi v življenjskem okolju divjadi v letu 2013

Vrsta ukrepa	Enota mere	Načrtovan obseg
<b>1. UKREPI ZA VARSTVO IN MONITORING DIVJADI</b>		
Ukrepi za varstvo in monitoring divjadi	ure	3.529
<b>2. BIOMELIORATIVNI UKREPI</b>		
Vzdrževanje pasišč s košnjo (ročna in strojna košnja)	ha	36,1
Spravilo sena z odvozom	ha	19,7
Priprava pasišč za divjad	ha	21,5
Gnojenje travnikov	ha	0,5
Vzdrževanje grmišč	ha	12,4
Vzdrževanje remiz za malo divjad	ha	0,6
Vzdrževanje gozdnega roba	ha	14,8
Izdelava in vzdrževanje kaluž	število	38
Izdelava in vzdrževanje večjega vodnega vira	število	6
Sadnja in vzdrževanje plodonosnega drevja in grmovja	število	48
Postavitev in vzdrževanje gnezdnic	število	6
Solnice	kg	3200
<b>3. BIOTEHNIČNI UKREPI</b>		
Zimsko krmljenje	kg	14.700
Preprečevalno krmljenje	kg	15.000
Privabljalno krmljenje	kg	22.000
Krmne njive	ha	5,25
Pridelovalne njive	ha	0,9
<b>4. LOVSKI OBJEKTI</b>		
Solnice (obnova in novogradnja)	število	1.850
Lovske preže (obnova in novogradnja)	število	135
Krmišča (obnova in novogradnja)	število	30
Lovske steze (obnova in novogradnja)	število	107,8

#### Ukrepi za varstvo in monitoring divjadi

Veliko je dejavnosti, ki povzročajo nemir v lovišču in slabo vlivajo na življenje vseh vrst divjadi. Zato načrtujemo visok obseg del. Lovišča naj v letu 2013 več dela usmerijo v spremljavo stanja vseh vrst divjadi ter vzdrževanje okolja posameznih vrst lovne divjadi. Pomembno je opazovanje vrst, ki so redkejšje ali kakorkoli ogrožene (zaradi bolezni), zlasti poljskih kur, poljskega zajca in gamsa. Vsako lovišče samo presodi, katera vrsta divjadi je najbolj ogrožena in potrebna pozorne spremljave. Ukrepi so načrtovani v obsegu 3.529 ur, večina teh del naj se opravi v okviru lovsko čuvajske službe. Načrtovani obseg ur mora biti dosežen.

#### Biomeliorativna dela

##### Vzdrževanje pasišč s košnjo (ročna in strojna)

V LUO je načrtovana površina košnje (ročne in strojne) 36,1 ha. To pomeni v primerjavi s preteklim letom povečan obseg površin za 4,6 ha. Načrtovanih objektov naj bo več v bolj gozdnatih delih LUO. Ukrepi naj se izvajajo v večini lovišč. Ker je to pomemben ukrep, naj se upravljavci lovišč angažirajo pri ohranjanju teh površin in iščejo tudi nove objekte. Obseg načrtovanih del mora biti dosežen, priporočamo preseganje.

##### Spravilo sena z odvozom

Na podlagi predloga lovišč načrtujemo 20 objektov za odvoz sena s skupno površino 19,7 ha. Načrta ni potrebno dosežati.

##### Gnojenje travnikov

Tudi v letu 2013 lovišča ne načrtujejo izvajanja večjega obsega gnojenja travnikov, saj ostaja zelo znižan obseg, enak lanski realizaciji, na 0,5 ha površine.

### **Vzdrževanje grmišč**

Glede na prehranske in bivalne pogoje divjadi obseg vzdrževanja grmišč načrtujemo v približno enaki višini kot preteklo leto, skupaj 12,4 ha. Objekti naj bodo izbrani prednostno v predelih, kjer je gostota rastlinojede divjadi največja. Vzdrževanje grmišč naj poteka tako, da se periodično (na 3 do 5 let) poseka spodnji grmovni sloj. Obseg načrtovanih del mora biti dosežen, lahko se presega.

### **Priprava pasišč za divjad**

Obseg priprave pasišč je načrtovan v nekoliko nižjem obsegu kot lani, na 21,5 ha. Priprava pasišč pomeni osnovanje novih pašnih površin za divjad na zaraščenih površinah. Potrebno je odstraniti vegetacijo (ročno ali strojno) ter po potrebi oziroma možnosti površino frezati in posejati s travo. Obseg načrtovanih del mora biti dosežen, lahko se presega.

### **Vzdrževanje gozdnega roba**

Načrt vzdrževanja gozdnega roba je zelo povečan, 14,8 ha površine, kar pomeni 3,0 ha več kot preteklo leto. Nadomestil bo zmanjšanje vzdrževanja grmišč in priprave pasišč. Pravilno oblikovan gozdni rob je širok eno poprečno višino dreves, je stopničast in večslojen, v njem so drevesa različnih velikosti. Poraščen naj bo z različno visokim in gostim grmovjem. Posebej zaželeno je plodonosno drevje in grmovje. Da gozdni rob ne postane vrzelast, ga je treba obnavljati. Najprimernejša je panjevska sečnja – posek šopov, s tem dosežemo gostejši grmovni sloj in nižje višine drevja.

### **Vzdrževanje remiz za malo divjad**

Ukrep je potrebno izvajati v nižinskih predelih lovišč, kjer prevladuje intenzivno kmetijstvo. Lovišča naj se potrudijo, da se ohranijo skupine drevja in grmovja sredi kmetijskih površin, ker so to zatočišča male divjadi. Ohranja naj se drevje in grmovje ob potokih in melioracijskih jarkih. S posekom višjih dreves in grmovja se remiza obnavlja. Načrtovan obseg vzdrževanja remiz je 0,6 ha. Obseg ostaja nizek, ker ni mogoče pridobiti primernih zemljišč. Upravljavci lovišč, kjer je mala divjad številčna (lovišči Lukovica in Domžale), naj obvezno opravijo načrtovani obseg dela, zaželeno je preseganje, kljub temu da je površine zelo težko pridobiti.

### **Izdelava in vzdrževanje kaluž**

Načrtuje se obnova 38 kaluž (znižanje za 2 objekta v primerjavi s preteklim letom). Ukrep naj se izvaja v vseh loviščih, kjer je gostejša populacija divjih prašičev. Pri vzdrževanju kaluž naj se odstranijo iz njih odmrle veje, listje in druge organske snovi. Z manjšimi zemeljskimi deli se uredi in utrdi brežine in poglobi dno. Obseg načrtovanih del mora biti dosežen.

### **Vzdrževanje večjega vodnega vira**

Načrtuje se vzdrževanje 6 večjih vodnih virov. Načrta ni potrebno dosežati.

### **Sadnja in vzdrževanje plodonosnega drevja in grmovja**

Načrtuje se sadnja 48 sadik plodonosnega drevja. Načrta ni potrebno dosežati.

### **Postavitev in vzdrževanje gnezdnic**

Ker so v LUO pogoji za gnezdenje ptic pevk in sov ugodni, se načrtuje vzdrževanje minimalnega števila gnezdnic: 6 gnezdnic. Načrta ni potrebno dosežati.

Pri vseh delih, za katera LUN določa, da jih je potrebno dosežati (vzdrževanje pasišč s košnjo, vzdrževanje grmišč, priprava pasišč za divjad, vzdrževanje remiz za divjad, krmne njive), ima upravljavec lovišča v primeru objektivne izgube zemljišča možnost, da to z dokumenti dokaže in ni podvržen kazni za neizvršitev dela.

## **Biotehnični ukrepi**

### **Zimsko krmljenje divjadi**

Za zimsko krmljenje načrtujemo v območju 14.700 kg krme.

Sestava krme je:

- 40-50% (minimalno 5,9 t) sočne krme (okopavine, tropine, sadje)
- 40-50% (maksimalno 7,3 t) voluminozne krme (seno, silažne bale)
- do 10% (1,5 t) močne krme (koruza, žita, kostanj).

Krma je namenjena jelenjadi in muflonom. Zimsko krmljenje srnjadi in gamsov ni dovoljeno.

V primeru izjemnih zimskih razmer (dolgotrajnejša visoka snežna odeja) je dovoljeno krmljenje srnjadi kot to določa Lovsko upravljavski načrt za Kamniško-Savinjsko LUO 2011-2020. Oceno izrednih razmer opravi samostojno upravljavec lovišča in pisno obvesti OE ZGS. Soglasje (nesoglasje) k začetku krmljenja izda ZGS

OE Nazarje in o tem obvesti tudi lovsko inšpekcijo. Pred izdajo dovoljenja morajo biti izvedeni ukrepi povečevanja prehranske ponudbe srnjadi z naravno hrano (posek drevja in grmovja za objedanje, pluženje).

Jelenjad se krmi v osrednjem delu populacije jelenjadi. Uporabi se sočna in voluminozna krma. Lovišča Ljubno, Luče, Gornji Grad, Solčava lahko krmijo jelenjad na dveh krmiščih, Motnik-Špitalič pa na 1 krmišču. Krmljenje jelenjadi se izvaja v predelih, kjer je jeseni in pozimi povečana koncentracija jelenjadi (zimovališča). Izkušnje dosedanjega krmljenja so, da jelenjad ni stalno prisotna na vseh lokacijah krmišč. Zato v letu 2013 nadaljujemo nov sistem krmljenja, s katerim smo začeli v letu 2010. Novost sistema je, da si vsako lovišče lahko pripravi eno lokacijo za krmljenje več kot ima dovoljenih lovišč: lovišča Ljubno, Luče, Gornji Grad in Solčava lahko pripravijo za krmljenje jelenjadi po tri lokacije, Motnik Špitalič pa 2 lokaciji. V jeseni se glede na prisotnost jelenjadi lovišče odloči, kateri dve oziroma eno lokacijo bodo založili in to sporočijo na ZGS in lovskemu inšpektorju. Zaradi preprečevanja škod na gozdnem drevju morajo lovišča poskrbeti za stalno založenost krmišč. Krmišča za jelenjad naj bodo v nižjih delih lovišč in prostorsko ločena od krmišč za divjega prašiča. Da preprečimo jelenjadi dostop do koruze, v času zimskega krmljenja ne smejo biti založena krmišča za divjega prašiča v krogu 2 kilometra od krmišča za jelenjad. V ostalih loviščih je zimsko krmljenje jelenjadi prepovedano.

Zimsko krmljenje muflonov se izvaja v lovišču Solčava in Stahovica, v predelih povečanih koncentracij muflonov v zimskem času. Uporabi se voluminozna, sočna in močna krma. Delež močne krme se ne sme presegati.

Zaradi ohranjanja posameznih manjših košenic je dovoljeno pokošeno seno zložiti v kopo za potrebe zimskega krmljenja divjadi tudi na drugih lokacijah.

Količina zimskega krmljenja se ne sme presegati. Le v izjemnih vremenskih pogojih (dolge in ostre zime z debelo snežno odejo) se lahko količina zimskega krmljenja presega.

*Preglednica: Dovoljene lokacije krmišč za zimsko krmljenje v LUO*

Lovišče	Krajevno ime	Parc. št	K.o.	Divjad	Vrsta krme
Ljubno	Fročnik	645/1	Primož 1132	jelenjad	voluminozna, sočna
Ljubno	Spodnji Detmar	988/2	Primož 1132	jelenjad	voluminozna, sočna
Luče	Plužnica	481	Krnica 925	jelenjad	voluminozna, sočna
Luče	Rihersko	45/3	Podvolovljek 928	jelenjad	voluminozna, sočna
Gornji Grad	Jaka palca	849/1	Gornji Grad 942	jelenjad	voluminozna, sočna
Gornji Grad	Ločica 1	82/10	Florjan 930	jelenjad	voluminozna, sočna
Solčava	Ravnčar	198/3	Solčava 910	jelenjad	voluminozna, sočna
Solčava	Klobaša	437	Solčava 910	jelenjad	voluminozna, sočna
Motnik-Špitalič	Lipovec	415/1	Špitalič 1921	jelenjad	voluminozna, sočna
Solčava	Ravničar	198/3	Solčava 910	muflon	voluminozna, sočna, močna
Solčava	Pogorevc	36	Solčava 910	muflon	voluminozna, sočna, močna
Solčava	Shadovsko	440/13	Solčava 910	muflon	voluminozna, sočna, močna
Solčava	Ložekar	361/1	Solčava 910	muflon	voluminozna, sočna, močna
Stahovica	Grohat	794	Žup. njive 1891	muflon	voluminozna, sočna, močna

### Preprečevalno krmljenje divjadi

Preprečevalno krmljenje je namenjeno divjim prašičev. Načrtujemo skupno 15.000 kg krme. Sestava krme: 90% močne krme (koruza, žito), do 4% sočne krme in do 6 % voluminozne krme.

Preprečevalno krmimo v gozdnih predelih v loviščih z najvišjo številčnostjo divjih prašičev: Braslovče, Vransko, Gornji Grad, Dreta, Trojane-Ožbolt in Motnik-Špitalič, kjer imajo lovišča lahko več preprečevalnih krmišč.

Lovišča Stahovica, Luče, Ljubno, Rečica, Mozirje, Smrekovec, Velunja, Tuhinj in Lukovica lahko v primeru povečanih škod izvajajo preprečevalno krmljenje z nizkimi količinami krme na enem krmišču. Skupaj je v LUO 20 preprečevalnih krmišč.

V loviščih Solčava, Kamnik, Sela in Domžale preprečevalno krmljenje ni potrebno.

Na krmiščih za preprečevalno krmljenje odstrel ni dovoljen. Krmišča so praviloma lahko locirana po eno na vsakih 200-600 ha gozdne površine. Pri tem je potrebno zagotoviti, da so mesta privabljalnega krmljenja divjega prašiča zadosti oddaljena od krmišč, kjer se izvaja preprečevalno krmljenje. Med seboj morajo biti oddaljena vsaj 300 m.

Za krmo je priporočljivo uporabljati vse vrste žit in koruze. Priporočeno je krmljenje na način, da je krma na krmiščih dostopna predvsem divjemu prašiču (npr: krmni valj, polaganje krme v tla, prekrivanje krme, ...) in ne ostali divjadi (srnjadi). Prašičem naj bo dnevno dostopno na privabljalnem krmišču največ do 2 kg ustrezne vrste krme (žit ali koruze).

V habitatih divjega petelina in ruševca krmljenje divjega prašiča ni dovoljeno: vršni del Menine planine, Kašnega vrha in Rogatca, vršni del grebena Sleme, Smrekovec, podaljšek po grebenu na vršni del planote Golte, od Smrekovca naprej po grebenu na Krnes, Komen, Travniki, naprej vršni del Raduhe, greben od Olševe do Pavličevega sedla in naprej proti Matkovemu Grintavcu.

*Preglednica: Dovoljene lokacije krmišč za preprečevalno krmljenje v LUO*

Lovišče	Krajevno ime	Parc. št.	K.o.
Gornji Grad	Češki nadel	192/1	Šmiklavž 943
Gornji Grad	Ringlšpil	193/1	Šmiklavž 943
Gornji Grad	Pisana bukev	1535/1	Bočna 941
Dreta	Globoka vrtača	1189/1	Šmartno ob Dreti 940
Dreta	Ivje	1391/1	Šmartno ob Dreti 940
Braslovče	Mandrga	565/2	Dobrovlje 985
Braslovče	Sulcar	252/1	Dobrovlje 985
Vransko	Dajčevo	294/1	Zaplanina 1015
Vransko	Srebotno Slape	632	Jeronim 1013
Motnik-Špitalič	Suša	1910	Špitalič 1921
Motnik-Špitalič	Šipek	537/1	Špitalič 1921
Lukovica	Lisičje	764	Koreno 1929
Lukovica	Straža	140/1	Lukovica 1933
Luče	Petkovo (Kašni vrh)	110/2	Podvolovljek 928
Ljubno	Kozlovo	197	Ter 914
Ljubno	Pekel	701/3	Ter 914
Rečica	Ston-Konjšca	878	Poljane
Velunja	Ravne	258/1	Ravne 949
Smrekovec	Studensko	664	Bele vode 945
Trojane-Ožbolt	Ravne	605/1	Šentožbolt 1926

### Privabljalno krmljenje divjadi

Privabljalno krmljenje se izvaja s ciljem olajšanega opazovanja in odstrela divjadi. Namenjeno je prvi vrsti divjemu prašiču, v manjši meri pa jelenjadi, muflonu in damjaku, za dosego višjega in strukturno ustrežnejšega odstrela. Načrtovana količina krme je 22.000 kg. Količina krme je lahko presežena.

Privabljalno krmljenje je dovoljeno le na krmiščih, ki so evidentirana v katastru krmišč na Zavodu za gozdove in so navedena v prilogi LUN ter v letnem načrtu lovišča. Izjema so privabljalna krmišča za jelenjad, ki še niso v katastru krmišč in niso navedena v LUN. Zavod jih bo evidentiral v teku leta 2013, morajo pa biti navedena v letnem načrtu lovišča.

#### Za divjega prašiča:

Uporablja se močno krmo. Dnevno naj bo na krmišču dostopno največ do 2 kg krme. Krmljenje se lahko izvaja vse leto. Lovišča Braslovče, Vransko, Gornji Grad, Dreta, Mozirje, Motnik-Špitalič, ki imajo največjo gostoto populacije divjih prašičev in redno izvajajo preprečevalno krmljenje za divjega prašiča, imajo lahko 3 ali več privabljalnih krmišč za divjega prašiča. Ostala lovišča v območju pa imajo lahko 1-2 privabljalni krmišči za divjega prašiča.

Seznam privabljalnih krmišč za divjega prašiča je v prilogi načrta.

Zavod bo v letu 2013 posodobil kataster krmišč za privabljalno krmljenje divjega prašiča. Pri tem bo v loviščih z doseženim povprečnim odvzemom letno najmanj 20 divjih prašičev v zadnjih petih letih omejil gostoto krmišč na največ eno krmišče na 400 ha gozdne površine, v ostalih loviščih z nižjim odvzemom pa največ eno krmišče na 600 ha gozdne površine. Kot dodaten kriterij pri določanju lokacij krmišč bo Zavod upošteval tudi strnjenost gozdnih površin oziroma velikost gozdnih kompleksov v posameznem lovišču, oddaljenost privabljalnih krmišč od preprečevalnih krmišč ter prepoved krmljenja v habitatih divjega petelina in ruševca, kjer krmljenje ne bo dovoljeno nad 1200 m nadmorske višine.



#### Za jelenjad:

Uporablja se sočno in voluminozno krmo. Krmišča so založena samo v času lovne dobe.

Zavod bo v sodelovanju z OZUL in na predlog upravljavcev lovišč, v letu 2013 dopolnil kataster krmišč s krmišči za privabljalno krmljenje jelenjadi. Število privabljalnih krmišč za navadnega jelena bo zavod določil glede na usmeritve iz dolgoročnega upravljalnega načrta za LUO in doseženo gostoto odvzema jelenjadi v loviščih LUO v zadnjih petih letih. V loviščih Kamnik in Domžale jelenjad ni prisotna in zaželena, zato v teh loviščih ne bo lokacij krmišč za jelenjad.

#### Za muflona:

Lovišče Solčava ima lahko 2 privabljalni krmišči za muflone, ki sta založeni v času lovne dobe. Lovišče Stahovica ima lahko 1 privabljalno krmišče za muflone.

#### Za damjaka:

Lovišče Velunja ima lahko 2 privabljalni krmišči za damjake.

#### **Krmne njive**

Načrtujemo 5,25 ha krmnih njiv. Krmne njive v LUO je dalo v predlog načrta 10 lovišč. Ostala lovišča, ki dosegajo odzvem jelenjadi in(al) divjih prašičev, pa krmne njive še nimajo, naj uredijo kot krmno njivo manjšo površino 0,05 ha (5 arov) ob obstoječi preži ali ob obstoječem krmišču. Krmne njive naj bodo v gozdnih predelih v območjih razširjenosti jelenjadi in divjih prašičev, ker s to dodatno ponudbo hrane lahko zadržimo živali v gozdnih predelih in tako preprečimo škode na kmetijskih površinah. S krmno njivo lahko nadomestimo znižane načrtovane količine krmljenja. Načrt mora biti dosežen, priporočeno je preseganje.

#### **Pridelovalne njive**

Lovišča lahko pridelujejo krmo za potrebe krmljenja divjadi na pridelovalnih njivah. Lovišča načrtujejo 0,8 ha pridelovalnih njiv in sicer: lovišča Vransko, Velunja in Kamnik.

Načrt je lahko presežen, ni pa ga potrebno dosegati.

#### **Sečnja v zimskem času**

Ukrepa ne načrtujemo, upravljavcem lovišč pa priporočamo izvajanje tega ukrepa v dogovoru z lastniki gozdov, posebej z večjimi lastniki (nadškofija) in revirnim gozdarjem. Sečnja jelk in dreves obraslih z bršljanom se izvaja v poznojesenskem in zimskem času. Sečnjo dreves v času debele snežne odeje obvezno izvajajo lovišča Luče, Gornji Grad, Ljubno in Solčava v predelih, kjer se pojavljajo škode od jelenjadi.

#### **Zalaganje solnic**

Načrtujemo obnovo 1.764 solnic ter novogradnjo 86, skupaj 1.850, v katere položimo 3.200 kg soli. Načrtovana količina soli je enaka kot preteklo leto. Količina položene soli 3.200 kg ne sme biti presežena. V prihodnjih letih bomo število solnic postopoma zniževali. Solnic ne polnimo v predelih, kjer so bili zadnji primeri gamsjih garij ter v predelih večjih škod od jelenjadi: lovišča Luče (revir Krnica in Podvolovljek), Ljubno (revir Savina), Gornji Grad (revir Florjan). Solnice se zalaga v zmernih količinah s soljo in mineralnimi kamni (največ 2 kg na solnico).

### 3.3 Škode na kmetijskih kulturah in domači živini

#### Povzročene škode v letu 2012

Preglednica 3.3: Izplačane odškodnine, vrednost materiala in opravljenega dela pri sanaciji škode, ki jo je povzročila divjad v letu 2012

Vrsta divjadi	Kultura	Izplačana škoda	
		2012	EUR / 100 ha
srna	kulture	50,00	0,06
	travniki		0,00
	sadno drevje		0,00
	gozd		0,00
	ostalo		0,00
<b>skupaj</b>		<b>50,00</b>	<b>0,06</b>
navadni jelen	kulture	0,00	0,00
	travniki		0,00
	sadno drevje		0,00
	gozd	0,00	0,00
	ostalo (silažne bale)	0,00	0,00
<b>skupaj</b>		<b>0,00</b>	<b>0,00</b>
divji prašič	kulture	5.717,41	6,62
	travniki	13.322,70	15,42
	ostalo	0,00	0,00
<b>skupaj</b>		<b>19.040,11</b>	<b>22,03</b>
<b>SKUPAJ PARKLJARJI</b>		<b>19.090,11</b>	<b>22,09</b>
jazbec		16,00	0,02
lisica		0,00	0,00
poljski zajec			0,00
siva vrana		118,00	0,14
nutrija			0,00
ostale vrste		0,00	0,00
<b>SKUPAJ OSTALO</b>		<b>0,00</b>	<b>0,00</b>
<b>VSE SKUPAJ</b>		<b>19.224,11</b>	<b>22,25</b>

Obseg škod od divjadi je eden od pomembnih kazalnikov, kakšen je vpliv divjadi v okolju. V zgornji preglednici so poleg izplačanih odškodnin zajeta vsa dela upravljavcev lovišč za poravnava škode in v ta namen uporabljen material.

**Škode** so se v letu 2012 povečale v primerjavi s preteklima dvema letoma, in sicer znašajo: 19.224,11 evrov (123,8 % v primerjavi z letom 2011).

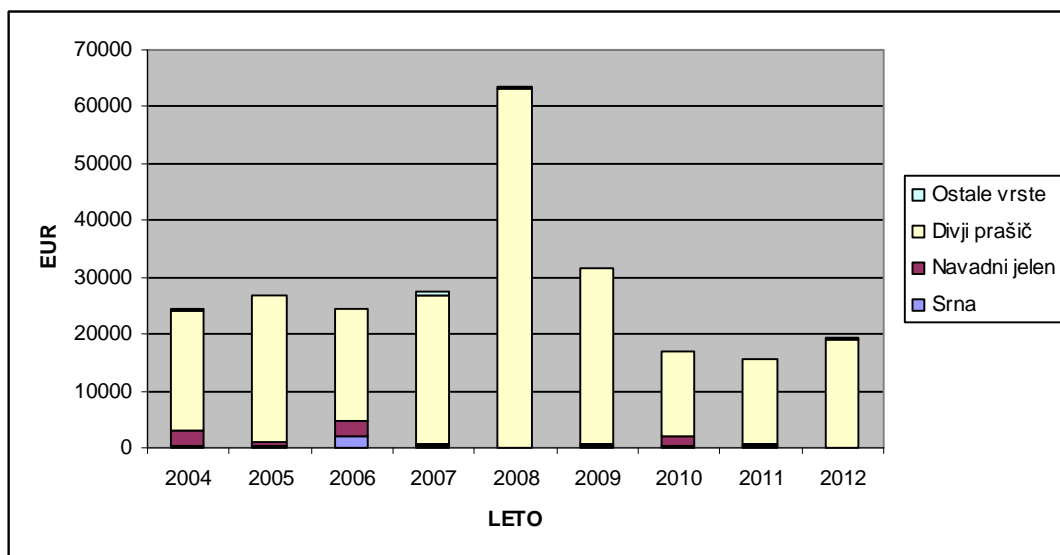
**Višina izplačanih odškodnin v gotovini** se je v primerjavi s preteklim letom znižala in znaša letos 3.731,49 evra (66% v primerjavi s preteklim letom). Veliko večji delež škode je bil poravnani **z delom lovcev in materialom**: 11.795,41 evrov (104% v primerjavi s preteklim letom).

Škode od divjih prašičev so se zelo povečale, za 151 % v primerjavi s škodami v preteklem letu, bilo jih je za 19.040,11 evrov. Škode od prašičev imajo pri skupni škodi od divjadi največji delež, to je: 99,0% vse škode. Povečale so se škode na kulturah (zlasti na koruznih njivah), ki so leto prej znašale 2.174,11 evrov, v letu 2012 pa so se podvojile: 5.717,41 evra. Tudi na travnikih so se škode povečale, v letu 2010 so znašale 9.494,10 evra, v letu 2011 pa 12.542,79 evra, zadnje leto pa 13.322,70 evrov. Povečanje škod je posledica povečanja populacije divjih prašičev v letu 2012. Ker v letu 2012 ni bilo semenskega obroda, je v gozdu primanjkovalo hrane in zato so prašiči iskali hrano na kmetijskih zemljiščih. Primanjkljaj hrane je bil zelo velik. Razmerje škoda na travinju: škoda na kmetijskih kulturah je bilo 70%:30%. Močno se je povečal delež škod na kulturah.

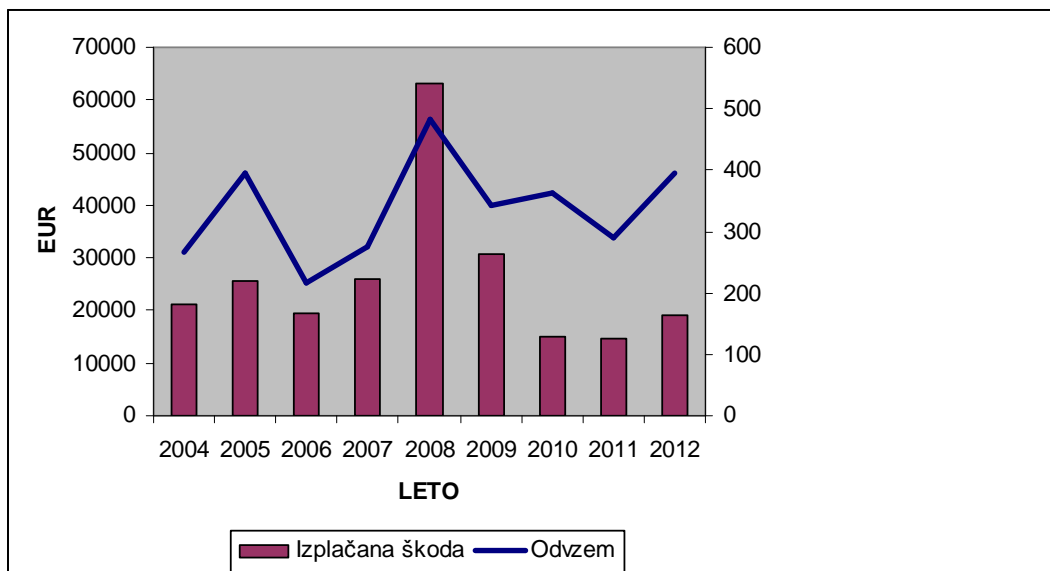
Največ škod je nastalo v JV delu, škode so bliskovito izbruhnile jeseni po žetvi silažne koruze, nekaj časa je bila situacija skoraj neobvladljiva. Lovišča niso bila sposobna sproti poravnati travnikov, ne plačevati

odškodnin. Zlasti je bilo težko v loviščih Vransko, Dreta in sosednjih loviščih (Braslovče, Mozirje). Ponovno so bile najobsežnejše škode od divjih prašičev v lovišču Vransko (4.227,00 evrov, 114% v primerjavi z lani). Visoke so bile škode v lovišču Dreta, ki do letos še ni imelo tako obsežnih škod, nastajale so kljub visokemu odvzemu, 1.941,60 evrov. Povečale so se škode tudi v lovišču Braslovče (1.120,00). Škode so bile visoke tudi v JZ in J delu LUO, v lovišču Domžale (2218,20 evrov), Motnik-Špitalič (1.840,00 evrov) in Trojane-Ožbolt (1.020,10 evrov). Obsežna je bila škoda v lovišču Velunja (1.410,00). Našteta lovišča so imela preko 1000 evrov škode. Ostala lovišča so imela manj škode, v Stahovici škod ni bilo. Lovišči Gornji Grad in Tuhinj sta uspeli bistveno znižati škode od prašičev. Še vedno velik delež škode nastane v lovišču Vransko - 22% škode v LUO.

Slika 3.1: Dinamika škod v LUO



Slika 3.2: Škode in odvzem divjih prašičev



Skupna višina škod od divjega prašiča se je v letu 2012 povečala, v nekaterih loviščih je prestopila mejo znosnih škod. Zavedati se moramo, da je gostota populacije prašičev v LUO je tako velika, da je v letu po semenskem obrodu gozdnega drevja prirastek prašičev tako številen, da v posameznih delih LUO izbruhnejo zelo obsežne škode. Zato morajo lovišča še naprej dosegati dovolj visok odvzem prašičev, izvajati preprečevalni odstrel na kmetijskih površinah ter ohraniti obseg del za preprečevanje škod. Škode od srnjadi so bile v letu 2012 izjemno nizke, le 50,00 evrov. V tem letu škod od jelenjadi ni v evidenci. Vzrok za tako nizke škode so mile in kratke zime ter primerno visok odvzem.

Škod od muflona ni bilo, enako tudi ni bilo škod od damjaka. Pri ostalih lovnih vrstah je bila evidentirana zelo nizka škoda od jazbeca. Nastala je škoda od sive vrane na silažnih balah (118 EUR).

V skladu z veljavno zakonodajo je predstavnik ZGS sodeloval v komisiji za ugotavljanje škode od divjadi na drugi stopnji v 1 primeru v lovišču Vransko (škoda od divjih prašičev na pašniku). Lovišča so bila v letu 2012 dobro organizirana za ogled in sanacijo škod (strojna oprema).

Na nelovnih površinah ni bilo evidentiranih škod.

### **Opravljeni ukrepi za preprečevanje škod od divjadi v letu 2012**

*Preglednica 3.5: Opravljeni ukrepi za preprečevanje škod od divjadi 2012*

<b>Vrsta ukrepa</b>	<b>Število objektov</b>	<b>Opravljenе ure</b>
skupaj	24	828

Za preprečevanje škod (zaščita s kemičnimi in tehničnimi sredstvi) se je porabilo 828 delovnih ur (87,2% načrtovanih). Načrt ni bil dosežen po urah, število ur se je v primerjavi s preteklim letom znižalo. Preprečevanje škod je bilo izvedeno na 24 lokacijah (na eni manj kot je bilo načrtovano), uporabljeni so bili večinoma električni pastirji in kemična sredstva ter v manjši meri mehanska sredstva. Vzrok za znižanje obsega del je, da so škode zelo narasle le v delu LUO, v nekaterih loviščih se pa niso povečale. Glede na stanje v LUO bo potrebno preprečevalnim ukrepom še naprej posvečati veliko pozornosti, zlasti ograditvi najbolj izpostavljenih kmetijskih površin, kjer se škode ponavljajo.

### **Načrtovani ukrepi za preprečevanje škod v letu 2013**

*Preglednica 3.6: Načrtovani ukrepi za preprečevanje škod 2013*

<b>Vrsta ukrepa</b>	<b>Število objektov</b>	<b>Načrtovane ure</b>
skupaj	31	1.386

V letu 2013 pričakujemo obsežne škode od divjih prašičev, zlasti v JV in J delu LUO. Zato je število objektov in obseg dela za preprečevanje škode povečan. Stalno je treba ščititi pred prašiči zelo izpostavljene lokacije, zlasti v loviščih, ki imajo največ škod (Vransko, Domžale, Motnik-Špitalič, Velunja, Dreta) ter v loviščih z visoko številčnostjo prašičev (Braslovče, Gornji Grad, Trojane-Ožbolt.), pa tudi v vseh ostalih loviščih, kjer se bodo pojavljale škode. V uporabi naj bodo vsa tehnična sredstva, lovišča naj po potrebi dokupijo nova. Za preprečevanje škod od (in na) drugih vrst divjadi naj se uporabljajo različna odvrčalna sredstva, ki so se v preteklosti že pokazala kot učinkovita. Načrt je potrebno dosežati in se ga lahko presega.

Preprečevanje oziroma omilitev škode od divjadi nalaga zakonodaja tako upravljavcu lovišča kot lastnikom zemljišč. ZDLov-1 v 53. členu navaja, da upravljavci lovišč skupaj z lastniki zemljišč in gozdov določijo medsebojne pravice in obveznosti v zvezi z uporabo zaščitnih sredstev in preprečevanjem škod od divjadi in na divjadi. Fizična ali pravna oseba (lastnik zemljišča) mora na primeren način kot dober gospodar narediti vse potrebno, da obvaruje svoje premoženje pred nastankom škode. Lastniki morajo uporabljati in vzdrževati zaščitna sredstva, ki jih je dolžan priskrbeti upravljavec lovišča. Sodelovanje lovske organizacije z oškodovanci pri zaščiti kmetijskih in gozdnih kultur pred nastankom škod, ki jih lahko povzroči divjad, je obvezno. Lastnik, zakupnik ali drug uporabnik zemljišča, ki ne dovoli upravljavcu lovišča ali lovišča s posebnim namenom zavarovanja zemljišča, ga pri tem ovira ali odstrani sredstva oziroma ovire za preprečevanje škode, ne dovoli oziroma preprečuje izvajanje lova, namerno poškoduje ali odstrani lovske objekte, oziroma ne ravna v skladu z ZDLov-1, nima pravice do povrnitve škode, ki jo povzroči divjad na teh površinah.

### **Usmeritve za ravnanje pri nastanku škode**

Pri škodah moramo ločiti povzročitelje škod, oziroma kdo za škodo odgovarja glede nato, kje je le-ta nastala.

#### **ŠKODA NA PREMOŽENJU**

A. Za škodo, ki jo povzroči divjad, **na lovnih površinah** v lovišču in lovišču s posebnim namenom odgovarja upravljavec lovišča. Postopek prijave in sklenitve sporazuma o višini odškodnine:

- Oškodovanec** mora v roku treh dni od dneva, ko je škodo opazil, pisno prijaviti nastalo škodo **pooblaščenцу upravljavca**, katerega osebne podatke in naslov do 31. 12. tekočega leta upravljavec javno objavi na krajevno običajen način.
- Pooblaščenec lovišča ali lovišča s posebnim namenom** v osmih dneh po prijavi škode opravi ogled kraja dogodka in ob tem svoje ugotovitve zapiše v poseben obrazec.

2. Če se oškodovanec in pooblaščenec upravljavca, na kraju ogleda ali v osmih dneh, ne sporazumeta o višini odškodnine, pošlje **oškodovanec pisno prijavo škode komisiji**, ki jo za lovsko upravljavsko območje imenuje minister za dobo petih let.
  3. Komisijo za določanje višine škode na kmetijskih in gozdnih kulturah, sestavljajo predsednik ali njegov namestnik, ter dva člana ali njuna namestnika. En član komisije in njegov namestnik sta usposobljena za kmetijsko stroko, drugi član komisije in njegov namestnik pa za gozdarsko in lovsko stroko. Komisija zaseda v tričlanski sestavi in odloča z večino glasov. V delu komisije sodeluje tudi lovski inšpektor oziroma inšpektorica brez pravice glasovanja.
  4. Na podlagi ocene komisije, ki mora opraviti ogled najpozneje v petnajstih dneh od prijave, poizkusita oškodovanec in upravljavec skleniti sporazum o plačilu odškodnine.
  5. **Oškodovanec ali upravljavec**, ki se ne strinja z odločitvijo komisije, **lahko s tožbo zahteva**, da o odškodnini **odloči pristojno sodišče**. Tožbo morata vložiti najkasneje v treh letih od dneva, ko je škoda nastala. Sodišče tožbo zavrže, če oškodovanec ni vložil pisne prijave v skladu s prvim in drugim odstavkom tega člena.
- B. Za škodo, ki jo povzroči divjad, **na nelovnih površinah** v lovišču in lovišču s posebnim namenom odgovarja upravljavec, v kolikor je škoda nastala po njegovi krivdi (krivdna odgovornost), sicer pa Republika Slovenija. Postopek prijave in sklenitve sporazuma o višini odškodnine:
1. Oškodovanec mora v roku treh dni od dneva, ko je škodo opazil, pisno prijaviti nastalo škodo krajevno pristojni območni enoti Zavoda za gozdove Slovenije.
  2. Pooblaščen oseba območne enote Zavoda za gozdove Slovenije v osmih dneh po prijavi škode opravi ogled kraja dogodka in ob tem svoje ugotovitve zapiše v *Zapisnik o nastanku škode, ki jo povzročila divjad*.
  3. Če se oškodovanec in pooblaščen oseba ne sporazumeta o višini odškodnine, na kraju ogleda ali v osmih dneh, pošlje oškodovanec pisno prijavo škode ministrstvu, pristojnemu za divjad in lovstvo.
  4. Oškodovanec, ki se ne strinja z odločitvijo ministrstva, pristojnega za divjad in lovstvo, lahko s tožbo zahteva, da o odškodnini odloči pristojno sodišče. Tožbo mora vložiti najkasneje v treh letih od dneva, ko je škoda nastala. Sodišče tožbo zavrže, če oškodovanec ni vložil pisne prijave v skladu s prvim in drugim odstavkom tega člena.
- C. Za škodo, ki jo povzročajo **zavarovane vrste prostoživečih živali** odgovarja R Slovenija, ki je vrste zavarovala. **Škodo ocenjuje pooblaščen delavec ZGS**, ki sestavi predpisan zapisnik in ga posreduje na ARSO.

#### ŠKODA NA ZDRAVJU LJUDI

je tista, ki jo divjad povzroči neposredno zdravju človeka in je vsa nepremoženjska škoda, ki je nastala oškodovancu zaradi delovanja divjadi.

#### ŠKODA POVZROČENA Z IZVAJANJEM LOVA

je vsaka škoda, ki so jo pri izvrševanju lova povzročili lovci, gonjači ali drugi udeleženci lova in lovski psi. Za škodo, povzročeno z izvrševanjem lova s strelnim orožjem, odgovarja upravljavec, ne glede na krivdo (objektivna odgovornost). Za ostalo škodo nastalo pri izvrševanju lova in upravljanja z loviščem ali loviščem s posebnim namenom, ima oškodovanec pravico neposredno uveljavljati škodo od povzročitelja.

#### ŠKODA NA DIVJADI

je premoženjska in ekološka škoda, povzročena z neposrednim protipravnim uničenjem, poškodovanjem ali prilastitvijo divjadi, njenih legel in gnezd ali povzročena posredno s protipravnimi posegi v prostor, ki spreminja, krči ali uničuje habitate, naravne prehode (biokoridorje) in druge za obstoj divjadi pomembne dejavnike. Odgovoren je tisti, ki je ravnal namenoma ali iz malomarnosti (krivdna odgovornost).

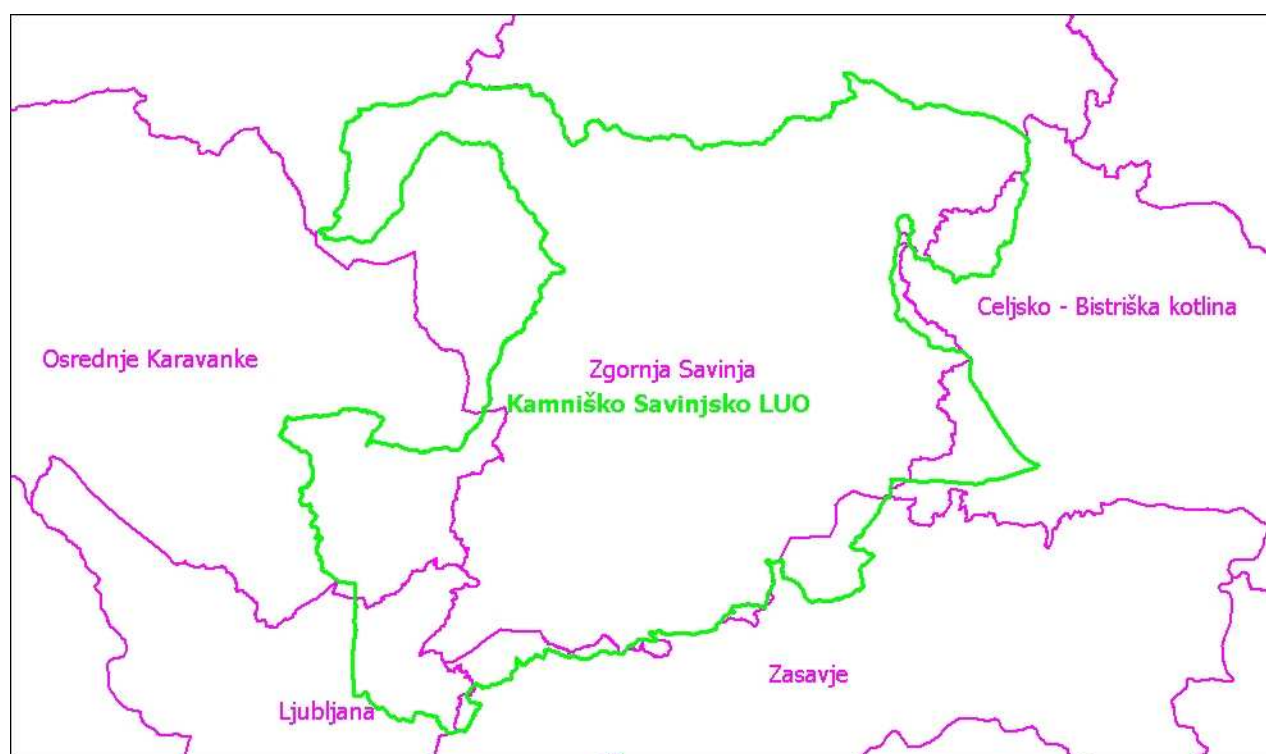
Za škodo na divjadi ob trku s premikajočim se vozilom, odgovarja voznik vozila, kolikor se ugotovi, da ni vozil v skladu s predpisi, upravljavec lovišča, kolikor se ugotovi, da je škoda nastala zaradi dejanj upravljavca, ali upravljavec za škodo na divjadi in voznik za škodo na vozilu, kolikor sta oba storila vse potrebno, da do škode ne bi prišlo.

### 3.4 Vpliv rastlinojede parkljaste divjadi na pomlajevanje gozda – popis objedenosti gozdnega mladja

#### Popis objedenosti gozdnega mladja

Zaradi izpada številnih ploskev, ker le te niso več izpolnjevala pogojev (osebki so prerasli 1,5 metrov višine, zastor matičnega sestoja se je povečal preko 80 – 90 %), smo leta 2004 izvedli zadnji popis po enotni metodi v obdobju 1996 - 2004. Na podlagi tega smo se odločili, da obstoječo metodo prenovimo in sicer tako, da bo za opravljanje popisa potrebno manj časa, da bo rezultate možno boljše analizirati s pomočjo statističnih analiz in da bodo rezultati pripomoček pri odločitvah na gozdnogospodarskem, gozdnogojitvenem in lovsko upravljavskem področju.

Osnovne enote za popis po prenovljeni metodi so krajinske enote, ki združujejo med seboj podobne gozdnogospodarske enote s podobnimi rastiščno-gojitvenimi tipi gozdov. Pri njihovem oblikovanju smo upoštevali populacijska območja rastlinojede parkljaste divjadi in zaokrožena gozdnata območja, ki so si podobna po drevesni sestavi, geološki podlagi, klimi. V letih 2009 in 2010 smo izvršili popis na celotni površini GGO Nazarje.



Slika 3.4: Prikaz popisnih enot v Kamniško-Savinjskem LUO

Iz slike je razvidno, da na območju LUO ležijo naslednje popisne enote:

- Zgornja Savinja, ki zavzema večino LUO z izjemo lovišč Stahovica, Kamnik in Domžale
- Osrednje Karavanke, ki zavzema manjši zahodni del LUO (lovišči Stahovica in Kamnik)
- Ljubljana, ki zavzema jugozahodni vogal LUO (lovišče Domžale)

V zelo majhnem delu pa sega v LUO tudi popisna enota Zasavje (del lovišča Lukovica in Vransko) in podobno tudi popisna enota Celjsko-Bistriška kotlina, ki zavzema manjše ravninske dele lovišč Braslovče, Smrekovec in Velunja.

Za potrebe analize stanja odnosa med gozdnimi ekosistemi in divjadjo bomo prikazali le podatke v popisni enoti Zgornja Savinja, ki pokriva večino LUO. Popis je bil opravljen na 46 stalnih ploskvah.

Popisna enota Zgornja Savinja je zaradi pestre matične podlage in razgibanega reliefa rastiščno zelo pestra, prevladujejo pa bukova (50% površine), jelovo-bukova (20% površine) in jelova rastišča (10% površine). V bukovjih so najpogostejše asociacije v nižjih nadmorskih višinah Querco-Luzulo-Fagetum, Blechno-Fagetum, Fagetum submontanum praealpinum, Hacquetio-Fagetum in Ostryo-Fagetum, v višjih legah pa Lamium orvalae-Fagetum, Luzulo-Fagetum in Fagetum altimontanum praealpinum. V višjih nadmorskih višinah se bukovja nadaljuje v jelovih-bukovjih, zlasti Abieti Fagetum praealpinum in Luzulo-Abieti-Fagetum praealpinum. Jelovja so najpogostejša v dolinskih legah na nekarbonatni podlagi, zastopani sta združbi Galio-Abietetum in Bazzanio-Abietetum. Mozaično so razporejena borovja, hrastovja z gabrovji ter združbe na mokrih tleh ob potokih in rekah. V višjih nadmorskih višinah je pomemben pas Rhodothamno-Rhodoretuma (4% površine) in smrekovja (Deschampsio flexuose-Piceetum, 5% površine). Preostanek enote predstavlja cela vrsta manjšinskih gozdnih združb.

Preglednica 3.9: Število popisanih osebkov in njihov delež po višinskih razredih in drevesnih vrstah 2010

Skup. DV	< 15cm		R1 15-30cm		R2 30-60cm		R3 60-100cm		R4 100-150cm		Skupaj R1-R4	
	št./ha	%	št./ha	%	št./ha	%	št./ha	%	št./ha	%	št./ha	%
Smreka	39.325	42,8%	24.887	46,7%	16.578	53,0%	4.294	45,5%	999	36,0%	46.757	48,3%
Jelka	9.623	10,5%	2.237	4,2%	939	3,0%	260	2,8%	140	5,0%	3.575	3,7%
Bori		0,0%	140	0,3%	160	0,5%	40	0,4%		0,0%	340	0,4%
Macesen		0,0%		0,0%	100	0,3%	40	0,4%		0,0%	140	0,1%
Ostali iglavci		0,0%	40	0,1%	60	0,2%	20	0,2%		0,0%	120	0,1%
Bukev	10.336	11,2%	10.146	19,0%	6.531	20,9%	2.577	27,3%	879	31,7%	20.133	20,8%
Hrasti	3.921	4,3%	1.438	2,7%	459	1,5%	40	0,4%	20	0,7%	1.957	2,0%
Plemeniti listavci	23.643	25,7%	9.587	18,0%	2.317	7,4%	499	5,3%	40	1,4%	12.443	12,9%
Drugi trdi listavci	4.871	5,3%	3.475	6,5%	2.297	7,3%	859	9,1%	459	16,5%	7.090	7,3%
Mehki listavci	238	0,3%	1.338	2,5%	1.818	5,8%	819	8,7%	240	8,6%	4.214	4,4%
<b>Iglavci</b>	<b>48.949</b>	<b>53,2%</b>	<b>27.303</b>	<b>51,2%</b>	<b>17.836</b>	<b>57,1%</b>	<b>4.654</b>	<b>49,3%</b>	<b>1.138</b>	<b>41,0%</b>	<b>50.932</b>	<b>52,6%</b>
<b>Listavci</b>	<b>43.008</b>	<b>46,8%</b>	<b>25.985</b>	<b>48,8%</b>	<b>13.422</b>	<b>42,9%</b>	<b>4.794</b>	<b>50,7%</b>	<b>1.638</b>	<b>59,0%</b>	<b>45.839</b>	<b>47,4%</b>
<b>Skupaj</b>	<b>91.957</b>	<b>100</b>	<b>53.289</b>	<b>100</b>	<b>31.258</b>	<b>100</b>	<b>9.447</b>	<b>100</b>	<b>2.776</b>	<b>100</b>	<b>96.770</b>	<b>100</b>
%			55,1		32,3		9,8		2,9		100,0	

Drevesna sestava gozdov: Prevladujejo mešani gozdovi, delež iglavcev se po gospodarskih enotah spreminja in je zelo različen, obstajajo tudi predeli čistih smrekovih gozdov in tudi predeli čistih listavcev. Sestava gozdov po drevesnih vrstah je naslednja: 51% smreka, 21% bukev, 10% plemeniti listavci, 9% jelka, 2% macesen, 1% bor, hrast 0,5%, ostali trdi listavci 3% in mehki listavci 1,5%.

Razmerje razvojnih faz je: mladovja 3%, drogovnjaki 15%, debeljaki 57%, sestoj v obnovi 11%, raznodobni sestoji 12% in grmičav gozd 2%. Glede na modelno stanje močno primanjkuje mladovja in drogovnjakov, izrazito preveč je debeljakov. Delež sestojev v obnovi je približno uravnotežen z modelom.

Pomladitveni potencial:

V pomladku in mladovju ima največji pomladitveni potencial smreka, sledi ji bukev, plemeniti listavci, drugi trdi listavci in jelka. Iz podatkov popisa objedenosti razberemo, da se sestava drevesnih vrst mladja po višinskih razredih spreminja. Smreki delež upada, kljub temu ohrani v razredu od 100-150 cm največji delež (36%), kar je dovolj glede na gozdnogospodarske cilje. Bukvi se delež iz razreda v razred povečuje, v razredu od 100-150 cm ima 32% delež. Delež plemenitih listavcev upada najbolj izrazito, v zadnjem razredu ohrani le 1,4% delež, kar je prenizko število za vraščanje v starejše razvojne faze glede na njihovo gospodarsko pomembnost. Delež jelke upada manj izrazito, v zadnjem višinskem razredu ohrani 5% delež. Poleg bukve se poveča tudi



delež gospodarsko manj pomembnih drugih trdih listavcev, v zadnjem razredu imajo 17%. Delež bora, macesna in hrasta je nizek, pri vseh je opaziti trend upadanja iz razreda v razred.

Sprememba pri metodi popisa objedenosti je v tem, da namesto število in deleža objedenih mladice gozdnega drevja spremljamo število in delež nepoškodovanega mladja. Vprašamo se, ali ga je dovolj za izpolnitev gozdnogospodarskih in gozdnogojitvenih ciljev. S popisom ugotovljamo, da proces naravnega pomlajevanja gozdov ni ogrožen. S pravo strategijo pomlajevanja, od pripravljanih in nasemenilnih sečenj do končnih posekov je naravna obnova gozdov kljub vplivu rastlinojede divjadi zagotovljena. Divjad je sestavni del gozdnih ekosistemov, zato je potrebno dopustiti njen vpliv na pomladitveni potencial. Delež mladovja v gozdnih sestojih je nizek, vendar skupaj s pomladkom ne zaostaja za modelnim stanjem. Zato je stopnja objedenosti gozdnega mladja sprejemljiva pri večini drevesnih vrst, z izjemo plemenitih listavcev. Tu se naravno večjemu upadu števila mladik drevja pridruži še visoka izpostavljenost objedanju. Delež plemenitih listavcev v zadnjem višinskem razredu je prenizek glede na cilj razvoja gozdnih sestojev. To je treba upoštevati pri strategiji pomlajevanja in z dodatnimi ukrepi (sadnja, zaščita) zagotavljati dovolj velik delež plemenitih listavcev.

### **Poročilo o gozdovih GGO Nazarje za leto 2012**

Iz Poročila o pojavih škodljivih dejavnikov v gozdovih gozdnogospodarskega območja Nazarje, ki ga naredijo vsako leto revirni gozdarji na podlagi sprotne opaznanj ob rednem delu in okularne ocene, razberemo, da so bile v letu 2012 opažene poškodbe od naslednjih vrst divjadi:

**Srnjad:** objedanje mladja plemenitih listavcev in jelke, nekaterih delih tudi kostanja in hrasta, v zimskem času, po celotni površini nazarskega g.g.o. Stopnja intenzivnosti je bila večinoma 1 (do 10% poškodovanega mladja), v nekaterih predelih pa je bila stopnja višja (10-30% mladja), zlasti v predelih zasmrečenih gozdov. Izvedeni so bili ukrepi zaščite posajenih sadik in mestoma tudi naravnega mladja.

**Jelenjad:** Poškodbe od jelenjadi so bile opažene v drogovnjakih in letvenjakih smreke, jesena in gorskega javorja po celotnem območju, kjer je prisotna jelenjad. Večjih objektov ni bilo, poškodbe so manjšega obsega – posamezna drevesa, vendar prisotne povsod, kjer živi jelenjad, tudi v delih, kjer je jelenjadi malo ali je prisotna le del leta. Površina prisotnosti škod se je v primerjavi s preteklimi leti povečala, intenzivnost škod pa zmanjšala. Največ škod je v GE Luče, nekaj tudi v GE Solčava (več v revirju Robanov kot), GE Gornji Grad, GE Ljubno (več v revirju Primož), GE Nazarje (več v revirju Krašica) in GE Bele vode (več v revirju Šentvid), ukrepi premazi debel izbrancev, redčenje, spremljava stanja.

**Divji prašiči:** posamezna drevesa v drogovnjakih, bolj opazno v Belih vodah in na Krašici, škode nastajajo vse leto, ukrep sanitarni posek.

Od drugih vrst divjadi ni bilo opaženih škod.

Poudarimo pa naj, da v vseh gozdnogospodarskih enotah opažajo povečevanje obiskanosti gozdov in povečevanje nemira. Največ škode divjadi in gozdu povzroča motoriziran obisk (motorne sani, terenska vozila, štirikolesniki).

V letu 2013 se je zima zelo podaljšala v pomlad, snežne padavine do doline so bile še v začetku aprila, snežna odeja v višjih nadmorskih višinah je bila izjemno visoka. Jelenjad se je iz višjih predelov umaknila v doline in ob tem naredila veliko poškodb na drevju. Dosedaj zbrani podatki kažejo, da je največ poškodb v Podveži (LPN Kozorog) in Podvolovljeku (LD Luče). En večji objekt poškodb je opažen v LD Vransko.

### **Podatki o opravljenem delu Zaščitni premaz lubja pred obgrizovanjem in lupljenjem jelenjadi v gozdovih GGO Nazarje za leto 2012**

V letu 2012 je bil opravljen zaščitni premaz lubja na 9 objektih v GE Gornji Grad in GE Luče. Skupno je bilo premazanih 2000 dreves in porabljeno 496 kg premaza. Za opravljeno delo je bilo lastnikom gozda izplačano 813,50 € subvencij, strošek nabave premaza je bil 5.202,72 €.

Za leto 2013 je načrtovano isto delo na 10 objektih.

## 4 ŽIVALSKES VRSTE - DIVJAD

### 4.1 Srna (*Capreolus capreolus*)

#### **Prostorski okvir obravnave – ekološke enote**

Srnjad živi na vsej površini Kamniško-Savinjskega LUO z izjemo visokogorja (nad zgornjo gozdno mejo). Obravnavamo jo enotno na celi površini LUO.

#### **Analiza preteklega upravljanja za zadnjih pet let s poudarkom na zadnjem letu**

Realiziran načrt odvzema srnjadi v letu 2012 je 2.238 živali od načrtovanih 2.244, kar pomeni 99,7 % načrta. V realizacijo so vključene vse evidentirane izgube. Spolna struktura odvzema je znašala 50,1 % srnjakov in 49,9 % srn. Starostna struktura odvzema je dosegala 433 (19,3 %) mladičev m. spola, 242 (10,8 %) lanščakov, 448 (20,0 %) srnjakov 2+, 465 (20,8 %) mladičev ž. spola, 205 (9,2 %) mladice in 445 (19,9 %) srn 2+. Delež mladih (mladičev in enoletnih) je dosegel 60,1 % in je bil realiziran v višini 101,6 %. Odrasla srnjad je bila realizirana v višini 98,0 %. Načrt je bil odlično realiziran, dobro je bil realiziran odvoz mladih živali, je dosežen napredek v primerjavi z lani. Odvoz srn 2+ je bil nekoliko nizek (94,5 %). V letu 2012 se je skupna višina odvzema srnjadi povečala (za 196 osebkov), dosegla je 99,7 % načrtovane višine, kar je v mejah dopustnega odstopanja. Spolna struktura M:Ž je bila 50,1:49,9; v mejah dopustnega. Struktura odvzema po posameznih kategorijah je bila v vseh kategorijah v mejah dopustnih odstopanj. Načrt je bil presežen pri mladičih obeh spolov, pri srnjakih 2+ realiziran 100 %, pri ostalih kategorijah pa je nekoliko zaostajal za načrtom, največ pri mladnicah (91,5 %).

Delež izgub je v letu 2012 v celotnem odvzemu se je znižal drugo leto zapored na 19,3 %. Izgube (431 osebkov) so se znižale na višino, kot so bile v letih med 2007 - 2009. Še vedno prevladujejo nenaravne izgube, kjer imajo največje deleže povoz (209 živali – se je povečal za 41 osebkov), kosilnica (104 – znižanje za 8 osebkov) in potepuški psi (16 – znižanje za 17 osebkov). Izgube iz neznanega vzroka so se znižale na 67 živali (za 27 osebkov), znižale so se tudi zaradi bolezni (21). Izgube zaradi krivolova ostajajo nizke (2), enako izgube od zveri (2). Povoza na železnici ni bilo, 10 osebkov pa so še ostale nenaravne izgube.

V strukturi izgub močno prevladujejo srne 2+ (29,0 %) in mladiči obeh spolov (43,8 %). Delež se je pri srnah 2+ znižal za 2,0 %, pri mladičih pa za 1,2 %. Delež srnjakov 2+ v izgubah znaša 9,5 %. Pri mladičih je delež spolov v izgubah skoraj enak, pri enoletni srnjadi pa je pri ženskem spolu delež izgub nekoliko večji (za 4 osebke). Pri odrasli srnjadi je število izgub pri srnah 3-krat večje kot pri srnjakih. Delež izgub v posameznem lovišču se je močno znižal, največ jih je imelo lovišče Kamnik (30 %), nato pa lovišči Motnik-Špitalič in Domžale. Še 8 lovišč ima izgube večje od 20 %, kar je v primerjavi s preteklim letom precej nižje, vendar je delež še visok in velja razmisliti, ali se jih še da znižati. V letu 2012 je bilo v LUO razmerje med odstrelom srnjakov 2+ in srn 2+ 100 %:79 %, to razmerje pomeni napredek od leta 2011, ko je bilo 100 %:70 %. Po posameznih loviščih je razmerje zelo različno, med 113 % in 25 %. V 10 loviščih so dosegli primerno visoko razmerje oziroma ga tudi presegli, v 9 loviščih pa ne. Pri zadnjih izstopajo lovišča Solčava, Rečica ob Savinji in Sela z zelo nizkim razmerjem (35% in manj).

Poprečna gostota odvzema na 100 ha po loviščih je v letu 2012 ostala precej izravnana. Izboljšala se je v loviščih, kjer je bila najnižja: Motnik-Špitalič na 2,2 osebka/100 ha lovne površine in Braslovče na 2,4. Ostala lovišča so dosegla oziroma presegla 2,6 osebka/100 ha lovne površine. Izjema sta alpski lovišči Luče (2,1) in Solčava (1,1). Gostoto odvzema 3 osebke in več so dosegla lovišča: Mozirje (3,1), Dreta Nazarje (3,1), Lukovica (3,1), Rečica (3,0) in Vransko (3,0). Pri višini odvzema so bila vsa lovišča v mejah dopustnih odstopanj. Več kot polovica lovišč (10) je načrt odvzema srnjadi realizirala 100% ali presegla načrt. V letu 2011 so bila dopustna odstopanja presežena pri večini lovišč, v letu 2012 pa jih skoraj ni bilo. Še največja odstopanja od načrta v posamezni kategoriji so bila pri srnah 2+ (5 lovišč se je približalo mejnim 15% dopustnega odstopanja navzdol) in pri mladnicah. Lovišča pa so dobro dosegala in presegala odvoz mladičev obeh spolov. Lovišče Braslovče je imelo nizek odvoz srnjakov 2+.

Zadnjih pet let je odvoz srnjadi stabilen. Gibal se je med 2.016 in 2.238 živali. Zadnje leto 2012 je bil najvišji v petletju - 2.238 živali. Najnižji je bil v letu 2010: 2.016 živali. Prva štiri leta obdobja je bil praktično enako visok, med 2.016 in 2.082 živali, zadnje leto pa se je opazno povečal. Nekoliko večje odstopanje pri realizaciji načrta je bilo v letih 2009 in 2011, obakrat 96 %; v letih 2008 in 2010 je realizacija skoraj dosegla načrt (obakrat 98 %), v zadnjem letu pa je bila najvišja (99,7 %) Zaostajanja in preseganja načrta so bila v okviru dopustnega odstopanja. Poprečno doseganje načrta v petletnem obdobju znaša 95,8 %. Spolno razmerje odvzema za celotno obdobje dosega 49,2 % : 50,8 %. Struktura odvzema zadnjih pet let je: mladiči m. spola 18,8 %, lanščaki 11,6 %, srnjaki 2+ 18,8 %, mladiči ž. spola 20,2 %, mladice 9,9 %, srne 2+ 20,7 %. Delež mladih v petletju je 60,4 %.

Izgube srnjadi so v celotnem petletnem obdobju v poprečju znašale 21,8 %. Prve dve leti obdobja so bile izgube precej podobno visoke, 21,0 % in 20,8 %, v letu 2010 so se povečale na 24,6 %, se v letu 2011 nekoliko znižale na 21,9 % in zadnje leto ponovno znižale na 19,3 %. V strukturi izgub so prevladovali izgube zaradi prometa (43,7 %), na drugem mestu so pokosi (23,0 %), na tretjem mestu so izgube iz neznanega

vzroka (15,0 %), zelo so upadle izgube zaradi psov (8,8 %). Izgube zaradi povoza ohranjajo svoj nivo, znižujejo pa se izgube zaradi psov in pokosi.

Poprečne telesne mase so se pri večini kategorij: v kategoriji mladičev ž. spola, pri lanščakih in mladica, pri srnjakih 2+ in srnah 2+ v zadnjem letu povečale, le pri mladičih m. spola so se rahlo znižale. Spremembe so se gibale med 0,1 in 1,8 kg. Posebej izstopa povečanje poprečne telesne mase pri enoletnih živalih obeh spolov (1,8 oz. 1,5 kg), vzrok lahko iščemo v prehransko ugodnem letu 2011, ko so bile te živali poležene. V vseh kategorijah, razen pri moških mladičih, so poprečne telesne mase najvišje v petletnem obdobju in celo presegajo poprečne telesne mase v izjemno ugodnega leta 2008. Po dveh letih upadanja poprečnih telesnih mas (ki se je dogajalo kljub ugodnim klimatskim in prehranskim pogojem) smo v letu 2012 ugotovili visok porast telesnih tež.

Srednja vrednost mase rogovja dve in večletnih srnjakov se je v letu 2012 zelo povečala, 245 g (povečala se je za 18 g). Gibanje srednje vrednosti mase rogovja v zadnjem petletju je potekalo takole: V letu 2008 je bila najvišja vrednost, 248 g, nato naslednja tri leta beležimo upad, v 2009 na 239 g in naslednji dve leti na 227 g, zadnje leto pa opazen porast na 245 g. Pri srednji masi rogovja enoletnih srnjakov se je vrednost gibala med 59 g in 73 g. Najvišjo vrednost je dosegla v zadnjem letu 2012 73 g, drugo najvišjo pa v 2008, prvem letu obdobja, 69 g. Ostala leta je bila nižja, v letu 2009 59 g, v letu 2010 62 g in v letu 2011 54 g.

### **Ocena stanja populacije**

Populacija srnjadi živi na celotni površini Kamniško-Savinjskega LUO, tako da o trendih širitve ali krčenja areala populacije ne moremo govoriti.

Številčnost srnjadi je bila prva tri leta obdobja precej stalna, v letu 2011 in 2012 pa se je povečala. Ocenjujemo, da smo v letu 2012 s povečanim načrtom in realizacijo odvzema dobro sledili povečani številčnosti srnjadi in uspeli odvzeti prirastek populacije. Analiza bioindikatorjev in drugi kazalniki stanja populacije kažejo, da je populacija v dobrem stanju. Opazno so se povečale poprečne telesne mase in poprečne mase rogovja. Delež ostarelih osebkov v odvzemu se je pri srnjakih 2+ znižal: 2011 je bil 19 %, 2012 pa 16 %. Pri srnah 2+ pa se je povečal, iz 25 % v letu 2011 na 28 % v letu 2012. Povečanje deleža ostarelih srn je delno posledica načrtovanega razmerja med odstrelom srn in srnjakov 2+. Kategorija lanščakov se je izjemno popravila, tako po poprečni telesni masi kot po srednji masi rogovja. Izgube pri srnjadi so se opazno znižale (za 2,6 %).

Iz naštetega ocenjujemo, da je srnjad v dobri telesni in zdravstveni kondiciji. Ocenjujemo, da je delež srn nad dve leti še vedno nekoliko prevelik, ker so izgube v tej kategoriji še vedno največje, deleži v petletju so bili: 40 %, 37 %, 40 %, 31 %, 29 % vseh izgub v posameznem letu, poprečno: 35,4 % vseh izgub. Se pa delež srn 2+ v izgubah postopoma znižuje. Izstopa visok delež izgub srn 2+ pri povozih in neznanem vzroku. Enako kaže delež ostarelih srn 2+ v odvzemu (28,1 %), ki je bistveno višji kot delež ostarelih srnjakov 2+ (16,1 %). Prirastek populacije srnjadi bo letu 2013 nižji kot je bil leta 2012.

Za večino življenjskega prostora je bila po rezultatih popisa ploskev objedenosti gozdnega mladja izvedenega v letih 2009 in 2010 številčnost srnjadi ustrezna. Problemi zaradi prevelike objedenosti plemenitih listavcev se pojavljajo zlasti v višjih nadmorskih višinah, zasmrečenih gozdovih in na prisojnih legah. K temu pripomore tudi zgradba gozdov – premalo mlajših razvojnih faz in spremenjena drevesna sestava.

### **Prilagojeni cilji**

Cilj upravljanja je ohraniti sedanjo številčnost srnjadi in s tem ohraniti usklajenost srnjadi z okoljem.

Cilj je naravni čimbolj podobna spolna struktura populacije srnjadi z zmerno prevlado ženskega spola in sicer v razmerju od 1 : 1,5 do 1 : 2. Cilj je starostna struktura, v kateri je največ mlajših živali. Želimo ohraniti sedanje poprečne telesne mase v posameznih kategorijah kot znak kakovosti populacije. Želimo imeti zdravo populacijo. Zaradi pričakovanega nižjega prirastka in nižje stopnje preživetja kot posledice dolge in s snegom bogate zime bomo načrt bomo zmanjšali za 3% oziroma 66 osebkov v primerjavi s preteklim letom.

### **Ukrepi in usmeritve**

Višina odvzema za leto 2013 v LUO je 2.178 živali. Spolno razmerje je 1.089 živali moškega in 1.089 živali ženskega spola. V odvzemu se upošteva odstrel in vse izgube.

Struktura načrtovanega odvzema je naslednja:

*Preglednica 4.1.1: Načrt odvzema srne*

Mladiči m. spola	327 (15 %)	Mladiči ž. spola	436 (20 %)
Lanščaki	327 (15 %)	Mladice	218 (10 %)
Srnjaki 2+	435 (20 %)	Srne 2+	435 (20 %)
<b>SKUPAJ 2.178</b>			

**Dopustno odstopanje v višini odvzema**

Dopustna odstopanja od načrtovanega odvzema pri srnjadi:

Starostni razred	Dovoljena odstopanja (v % od načrtovanega št. v danem razredu)			
	M		Ž	
Mladiči	+/- 30%*	+- 15%	+/- 30%*	+- 15%
Lanščaki / Mladice	+/- 30%*		+/- 30%*	
Srnjaki 2+ / Srne 2+	+- 15%		+- 15%	
Skupaj	+- 15%			

\* Pri kategorijah mladičev in enoletnih osebkov obeh spolov do +/-30% pomeni možnost kompenzacije številčnega odvzema obeh navedenih kategorij v okviru istega spola, kar konkretno pomeni, da je možno npr. od načrtovanega absolutnega števila mladičev M spola odvzeti le-teh do 30% manj/več, to pa je potem potrebno kompenzirati s zmanjšanim/povečanim odvzemom od načrtovanega absolutnega števila v razredu lanščakov in obratno.

V posameznem lovišču je po opravljeni kompenzaciji, kot je predhodno opisano, dovoljeno odstopanje realizacije v obeh kategorijah (mladiči, enoletni) skupaj in pri posameznem spolu v višini do +/-15% načrtovanega števila odvzema.

Dopustno odstopanje v kategoriji nad dvoletnih srnjakov in srn je do +/-15 % od načrtovanega števila odvzema te kategorije.

Zaradi zagotavljanja ustreznega spolnega razmerja med nad dvoletno srnjadjo načrt LUO določa neposredno vezavo med višino realiziranega odstrela srnjakov 2+ in srn 2+, ki mora biti v razponu med 80 in 100%. Kar pomeni, da mora vsako lovišče na 100% odstrela srnjakov 2+ zagotoviti najmanj 80% odstrela srn 2+ ne glede na višino izgub srn2+. Upravljavec lovišča lahko zaradi zagotavljanja ustreznega razmerja med odstrelom srnjakov 2+ in srn 2+ preseže dopustno odstopanje +15 % pri odvzemu srn 2+.

V posameznem lovišču je dovoljeno odstopanje realizacije v višini do +/-15% načrtovanega skupnega odvzema srnjadi. V primeru, da je v posameznem starostnem razredu načrtovan odvzem nižji od 10 živali, dopustna toleranca +/-15% pomeni dve (2) živali, pri načrtovanem odvzemu 10 ali več kosov pa zaokrožitev na najbližjo celo vrednost.

V izjemnih razmerah, ko dalj časa traja prepoved lova v skladu s 44.členom Zakona o divjadi in lovstvu (snežna odeja nad 40 cm ali poledenela), so dopustna večja odstopanja.

Odstopanja od načrtovane strukture, po višini in znotraj starostnega razreda osebkov 2+, ki so izven meja dopustnih odstopanj, smiselno upoštevamo pri načrtu za naslednje lovsko leto.

Preseganje načrtovanega odvzema prek meja dopustnih odstopanj, ki je nastalo kot posledica evidentiranih izgub po izpolnitvi načrta odvzema, ne šteje kot kršitev načrta.

Časovna in prostorska dinamika ter ostali kriteriji odvzema**Razdelitev odvzema na lovišča:**

V vseh loviščih LUO se načrtuje odvzem najmanj 2,5 živali na 100 ha lovne površine. Izjema sta lovišči Solčava (1,0 živali/100 ha lovne površine) in Luče (2,1 živali/100 ha lovne površine) zaradi velikega deleža visokogorja. Pri razdelitvi odvzema na lovišča upoštevamo predlog lovišča, če je višji od minimalne gostote.

**Časovna dinamika odvzema:**

Priporočeno je čim hitreje izvršiti odstrel srn in mladičev, predvidoma najmanj 70% do 31. oktobra.

Do 25.7. je priporočeno odstreliti največ 2/3 za odvzem predvidenih srnjakov 2+.

Vsako lovišče naj konec avgusta skliče posvet glede pravočasnega odstrela srnjadi in naredi načrt za izvedbo odstrela.

Preglednica 4.1.2: Analiza odvzema in telesnih mas srn

Odstrel in izgube								
Starostna in spolna kategorija/leto	2008	2009	2010	2011	2012	Skupaj	%/spol	%/skupa
Mladiči M	388	364	378	364	433	1927	38,2	18,8
Lanščaki	207	245	228	263	242	1185	23,5	11,6
Srnjaki 2+	397	430	403	422	448	1927	38,2	18,8
Skupaj SRNJAKI	992	1039	1009	1049	1123	5039	100,0	49,2
Mladiči Ž	400	401	401	398	465	2065	39,7	20,2
Mladice	205	215	194	197	205	1016	19,5	9,9
Srne 2+	443	427	412	398	445	2125	40,8	20,7
Skupaj SRNE	1048	1043	1007	993	1115	5206	100,0	50,8
SKUPAJ odstrel in izgube	2040	2082	2016	2042	2238	10245		100,0

Odstrel in izgube v primerjavi z načrtom						
Kategorija / leto	2008	2009	2010	2011	2012	Skupaj
Načrt - skupaj	2.088	2.160	2.060	2.138	2.244	10690
Odstrel in izgube / načrt	97,7	96,4	97,9	95,5	99,7	95,8
Delež srnjakov	48,6	49,9	50,0	51,4	50,2	49,2
Delež srnjakov 2+	19,5	20,7	20,0	20,7	20,0	18,8
Delež mladih (mladiči, enoletni) ne glede na spol	58,8	58,8	59,6	59,8	60,1	60,4

Izgube							
Kategorija / leto	2008	2009	2010	2011	2012	Skupaj	%
Nenaravne izgube	339	328	396	316	341	1720	76,9
Naravne izgube	89	106	99	132	90	516	23,1
Skupaj izgube	428	434	495	448	431	2236	100,0
% izgub	21,0	20,8	24,6	21,9	19,3	21,8	
Odstrel	1612	1648	1521	1594	1807	8009	

Vzroki izgub							
vzrok / leto	2008	2009	2010	2011	2012	Skupaj	%
1 neznan	39	67	69	94	67	336	15,0
2 bolezen	42	32	24	31	21	150	6,7
3 krivolov	3	3	6	3	2	17	0,8
4 cesta	197	204	200	168	209	978	43,7
5 železnica	1	2	1	0	0	4	0,2
6 zveri	8	7	5	7	2	29	1,3
7 psi	40	39	69	33	16	197	8,8
8 kosilnica	98	80	120	112	104	514	23,0
9 garje	0	0	1	0	0	1	0,0
10 drugo nenaravno					10	10	0,4

Telesne mase (biološka telesna mase)						
Starostna in spolna kategorija/leto	2008	2009	2010	2011	2012	
Mladiči M	9,0	9,1	8,8	9,0	8,9	
Indeks	100,0	101,1	97,8	100,0	98,9	
Lanščaki	13,2	12,2	12,5	11,7	13,5	
Indeks	100,0	92,4	94,7	88,6	102,3	
Srnjaki 2+	18,2	17,9	18,0	17,8	18,2	
Indeks	100,0	98,4	98,9	97,8	100,0	
Mladiči Ž	8,7	9	8,7	8,5	8,8	
Indeks	100,0	103,4	100,0	97,7	101,1	
Mladice	13,3	13	12,8	12,3	13,8	
Indeks	100,0	97,7	96,2	92,5	103,8	
Srne 2+	15,3	15,4	15,3	15	15,5	
Indeks	100,0	100,7	100,0	98,0	101,3	
<b>Masa trofej srnjakov 2+ (gr)</b>						
<b>Povprečna masa trofej / leto</b>						
Srnjaki 2+	247,56	239,4	226,8	226,7	244,82	
Indeks	100,0	96,7	91,6	91,6	98,9	

## 4.2 Navadni jelen (*Cervus elaphus*)

### Prostorski okvir obravnave – ekološke enote

Populacijsko območje obravnave jelenjadi je večina lovišč Kamniško - Savinjskega LUO. Jelenjad zaseda ves gozdni in gozdnati prostor. V višjih in gozdnatih predelih (lovišča: Luče, Ljubno, Solčava, Gornji Grad, Motnik-Spitalič, Tuhinj, Mozirje) je oblikovana stalna populacija jelenjadi, ki tvori jedro populacije v LUO. V ostalih delih LUO (lovišča: Rečica, Dreta, Smrekovec, Velunja, Braslovče, Vransko, Trojane Ožbolt, Stahovica, Sela in Lukovica) je populacija jelenjadi redkejša. Jelenjad obravnavamo v okviru LUO kljub nakazanim razlikam enotno. V loviščih Kamnik in Domžale jelenjad ni prisotna

### Analiza preteklega upravljanja za zadnjih pet let s poudarkom na zadnjem letu

Realizacija načrta odvzema jelenjadi v letu 2012 v LUO je 96 živali od načrtovanih 94, kar pomeni 102,1 % načrta. Realizirano spolno razmerje je bilo m. spol 49,0 % : ž. spol 51,0 %. Delež mladih (mladiči in enoletna jelenjad) je znašal 66,7 %. Struktura odvzema po posameznih kategorijah je bila: 24 (25,0 %) telet m. spola, 21 (21,9 %) telet ženskega spola, 10 (10,4 %) enoletnih jelenov, 12 (12,5 %) 2-4 letnih jelenov, 1 (1,0 %) 5-9 letni jelen, 0% jelenov 10+, 9 (9,4 %) enoletnih košut in 19 (19,8 %) košut 2+. Struktura ustreza glede na načrtovano in glede na cilj gospodarjenja. Nekoliko nizek je odvzem košut 2+ – od 23 načrtovanih jih je bilo odvzetih 19 in je bilo preseženo dopustno odstopanje +-15% v tej kategoriji. Spolna struktura odvzema je bila primerna.

Delež izgub je bil 4,2 % (4 živali). Pri izgubah so prevladovali izgube iz neznanega vzroka (2 živali), 1 bolezen in 1 povoz. Večina izgub je pri ženskem spolu: 1 žensko tele in 2 košuti 2+ ter 1 jelen 2-4.

Prvič v petletju je bila realizacija načrta preko 100 %, višina odvzema je bila v mejah dopustnega odstopanja. 6 lovišč je presegalo načrt, vse v mejah dopustnih odstopanj. 4 lovišča so imela odvzem enak načrtu, v 4 loviščih pa je bil odvzem nižji odvzem kot načrt. Najvišji odvzem so dosegla lovišča Ljubno (17 živali), Luče in Gornji Grad pa po 16 živali.

Odvzem jelenjadi je bil najvišji v prvem letu obdobja, 2008 (114 živali), naslednji dve leti upadel na 93 živali in v letu 2011 nadalje upadel na 88 živali. Zadnje leto pa se je dvignil na 96 živali. Realizacija načrtov je bila prva štiri leta obdobja prenizka, zadnje leto pa se je bistveno izboljšala in presegla načrt. V poprečju je bil načrt realiziran 92,9 %. Višino načrta smo do leta 2007 zviševali (120 živali), naslednja štiri leta pa postopoma zniževali: na 115 živali v letu 2008, 110 živali v letu 2009, 104 živali v letu 2010, 98 živali v letu 2011 in 94 živali v letu 2012. Spolna in starostna struktura odvzema je celotno obdobje zelo dobra – poprečna vrednost spolne strukture za petletje je: jeleni 47,5 %: košute 52,5 %. Odstreljen je bil večji delež ženskega spola, kot je bilo načrtovano prve dve leti in je v skladu s cilji gospodarjenja. Delež mladih živali je ustrezen, povprečje petih let je 63,2 %. Celotno obdobje ni bil presežen odvzem trofejno zanimivih jelenov (18,2 %), dejansko je zaostajal za načrtom. Delež košut 2+ v odvzemu je kljub izpadu v letih 2011 in 2012 še vedno primerno visok 18,6 %. Pri gospodarjenju z jelenjadjo je bil dosežen bistven pozitiven premik, ki ga je prinesel dogovor o gospodarjenju z jelenjadjo med lovišči v okviru Kamniško-savinjskega LUO. Zadnja štiri leta je bil dogovor zamrznjen in lovišča niso upoštevala predhodnega pokrivanja odstrela trofejnih jelenov s 4 kosi netrofejne jelenjadi. To je vplivalo na znižanje realizacije odvzema in v letu 2011 na slabšo strukturo odvzema (prenizek odstrel košut 2+). Zadnje leto pa se je realizacija odvzema bistveno izboljšala. Izgube so bile nizke, gibale so se med 3,2 in 7,0 %, poprečno 5,2 %. Največ jih je bilo iz neznanega vzroka (40 %) in povozov (40 %), evidentirane so bile tudi izgube zaradi bolezni (12 %) in krivolova (8 %).

En od kazalcev stanja populacije so poprečne telesne mase, zaradi nizkega števila podatkov pa se iz njih ne da zanesljivo sklepati o stanju populacije. Zadnje leto se je poprečna telesna masa pri večini kategorij znižala, z izjemo jelenov 2-4 in košut 2+. Kljub upadu telesnih mas ocenjujemo, da je jelenjad v dobrem telesnem in zdravstvenem stanju. Med posameznimi leti je zaznati nihanja v telesnih masah, saj poleg gostote populacije nanje vplivajo tudi klimatski dejavniki (npr. huda zima 2005/2006) in semenski obrodi. Del poprečnih telesnih mas po kategorijah je bil v zadnjem letu višji kot na začetku obdobja, del pa nižji.

Podatki o poprečni masi rogovja v razredu jeleni 2-4 leta (2185 g) kažejo, da se je v zadnjem letu povečala in je skoraj ujela višino v letu 2008. Poprečna masa rogovja v razredu jeleni 5-9 se je znižala, vendar je bil v tem razredu odvzet le en jelen.

### Ocena stanja populacije

V osrednjem delu LUO ocenjujemo, da smo znižali številčnost jelenjadi z visokim odvzemom in velikim deležem ženskega spola in mladih živali v odvzemu. Značilnih poškodb od jelenjadi v gozdu in na kmetijskih površinah je bilo zadnjih pet let bistveno manj kot v prejšnjem obdobju, se pa še vedno pojavljajo nove škode. V letu 2012 ni bilo večjih objektov s poškodbami od jelenjadi, poškodbe pa so v manjši meri (posamezna drevesa) nastajale po celotni površini, kjer je jelenjad prisotna. Značilno je, da škoda opažena tudi v loviščih, kjer so prisotni le posamezni osebki. Škode od jelenjadi v letu 2012 ni bilo evidentirane. Ocenjujemo, da je to

posledica ugodnih zim in deloma znižane številčnosti populacije. V letu 2013 se je zaradi dolge zime z visoko snežno odejo povečal obseg poškodb.

K znižanju številčnosti jelenjadi v osrednjem delu območja je prispevala tudi zaustavitev dotoka novih osebkov iz smeri Kamniške Bistrice in od severa iz sosednje Avstrije. Številčnost jelenjadi se še vedno krepi v južnem delu LUO (lovišča Motnik, Tuhinj, Trojane, Vransko, Lukovica, Braslovče). V vzhodnem delu LUO (lovišča Smrekovec, Velunja, Mozirje, Dreta, Braslovče) in posameznih loviščih (Tuhinj) se opaža nižja številčnost. Tu je k znižanju številčnosti prispeval šibkejši dotok novih osebkov iz Pohorskega LUO in razvoj turističnih dejavnosti na področju Golt in Smrekovca ter visoka gostota divjih prašičev.

Opazni so tudi večji sezonski premiki - preko poletja se jelenjad premakne v višje nadmorske višine do gozdne meje, zlasti v loviščih Luče ter Ljubno in se šele pozno jeseni po obilnem sneženju premakne nižje. Zato se tudi odvzem jelenjadi realizira v veliki meri v mesecu decembru.

Spolna struktura populacije se tudi pri dve in večletnih živalih izboljšuje, delež jelenov 2+ se je zaradi nizke realizacije odvzema te kategorije povečal. Jelenov nad pet let je še premalo, vendar se stanje izboljšuje zaradi upoštevanja primerne strukture pri odvzemu. Starost uplenjenih košut se je zniževala zadnja tri leta. Starostna struktura je pri ženskem spolu uravnotežena. Populacija je v dobrem zdravstvenem stanju.

Kljub znižanju številčnosti jelenjadi pa se moramo zavedati, da jelenjad v primeru hude in dolge zime z debelo snežno odejo lahko v kratkem času naredi veliko škode v mladih gozdovih smreke in jesena.

Jelenjad je zaradi generalističnega značaja konkurenčna ostalim rastlinojedim vrstam in jih izpodriva.

### **Prilagojeni cilji**

Glede na upad škod je cilj gospodarjenja z jelenjadjo vzdrževati številčnost populacije, v predelih obsežnih škod v preteklih letih pa še ostaja cilj rahlo zniževanje številčnosti. To bomo dosegli s spolno strukturo načrtovanega odvzema moški spol : ženski spol 46:54, skupna višina odvzema pa ostane enaka kot preteklo leto. Zaustaviti je treba širjenje populacije v zanj neprimeren življenjski prostor na južnem delu LUO.

Z odvzemom v načrtovani spolni in starostni strukturi bomo vzdrževali primerno številčnost jelenjadi v naravni spolni in starostni strukturi. S primerno visokim in izbirnim odstrelom jelenov nad dve leti ohranjamo število starejših jelenov, ki zagotavljajo stabilnost populacije.

Potrebno je dosegati ravnovesje med jelenjadjo, srnjadjo, gamsi in mufloni.

### **Ukrepi in usmeritve**

Načrt odvzema jelenjadi za leto 2013 v območju je 94 živali. Starostna struktura odvzema je:

*Preglednica 4.2.1: Načrt odvzema jelenjadi*

Teleta m. spola	20 (21 %)	Teleta ž. spola	21 (22 %)
Lanščaki	7 (8 %)	Junice	9 (10 %)
Jeleni 2-4	9 (10 %)	Košute 2+	21 (22 %)
Jeleni 5-9	6 (6 %)		
Jeleni 10+	1 (1 %)		
<b>SKUPAJ 94</b>			

Za zagotovitev načrtovanega odvzema jelenjadi morajo biti v lovišču pred odstrelom dve in večletnega jelena odstreljene štiri živali v ostalih kategorijah jelenjadi.

Pri izbiri za odstrel ima praviloma prednost netrofejna jelenjad. V vseh kategorijah se praviloma varujejo telesno in trofejno močnejše razviti osebki.

### **Dopustna odstopanja od načrtovanega odvzema:**

Dopustna odstopanja v realizaciji od načrta za LUO in po loviščih je +-15% od skupno načrtovanega števila odvzema vseh kategorij.

Načrta odvzema v razredu dve in večletnih jelenov ni treba realizirati ter ga tudi ni dovoljeno presepati, razen sorazmerno s preseganjem skupno načrtovanega odvzema. Načrtovani odvzem jelenov starostnega razreda 5–9 let se ne sme presepati, lahko pa se ga nadomesti z odvzemom mladih 2-4 letnih ali starih jelenov 10+. Načrtovani odvzem jelenov starostnega razreda 10+ se lahko nadomesti z odvzemom mladih 2-4 letnih jelenov.

Pri košutah je dovoljeno odstopanje do +- 15%.

Pri teletih in enoletnih osebkih je dopustno odstopanje navzdol -30 %, navzgor pa ni omejitvev.

V primeru, da je v posameznem starostnem razredu načrtovan odvzem do 10 živali, dopustna toleranca +-15% ali +- 30% pomeni dve do tri (2-3) živali, pri načrtovanem odvzemu 11 ali več kosov pa zaokrožitev na najbližjo celo vrednost. Za lovišča osrednjega življenjskega območja, ki imajo načrt odvzema do vključno 10 kosov jelenjadi, se kot dopustno odstopanje od načrta šteje realizacija +-2 kosa, pri čemer načrta odvzema dve in večletnih jelenov ni dovoljeno presepati.



Za vsa lovišča se upošteva, da je dosežena realizacija (ki pa ni nujno v okviru dopustnih odstopanj), če je na nivoju LUO dosežen skupni načrt odvzema v okviru dopustnega odstopanja opredeljenega v LUN (-15%).

Odstopanja od načrtovane strukture, po višini in znotraj starostnega razreda osebkov 2+, ki so izven meja dopustnih odstopanj, smiselno upoštevamo pri načrtu za naslednje lovsko leto. V izjemnih razmerah, ko dalj časa traja prepoved lova v skladu s 44. členom Zakona o divjadi in lovstvu (snežna odeja nad 40 cm ali poledenela), so dopustna večja odstopanja.

Preseganje načrtovanega odvzema prek meja dopustnih odstopanj, ki je nastalo kot posledica evidentiranih izgub po izpolnitvi načrta odvzema, ne šteje kot kršitev načrta.

#### Časovna in prostorska dinamika ter ostali kriteriji odvzema:

##### **Razporeditev odvzema po območju:**

Težišče odvzema je v loviščih Luče, Ljubno, Gornji Grad, Motnik Špitalič in Solčava. Odvzem naj bo najvišji v predelih največjih škod od jelenjadi: prostor med Savinjo in Dreto v loviščih Gornji Grad (Florjan), Ljubno (Savina, Ter, Planina) in Luče (Krnica, Podvolovljek) ter povsod, kjer so bile v preteklih letih škode od jelenjadi. Skupne love organiziramo prednostno v teh predelih.

Povečan naj ostane načrt v loviščih južnega dela LUO: Trojane-Ožbolt, Vransko, Braslovče in Lukovica.

V lovišču Velunja je dopusten neomejen odvzem vseh kategorij jelenjadi razen trofejnega jelena.

V loviščih, kjer odvzem jelenjadi ni načrtovan, velja neomejen odstrel v kategorijah telet, junic in lanščakov.

V loviščih Domžale in Kamnik, kjer je prisotnost jelenjadi nezaželena (ti. območja brez jelenjadi) je potreben popolni odvzem jelenjadi skladno z zakonskimi omejitvami (upoštevaje lovno dobo).

V okviru LUO je možna prerazporeditev odstrela med lovišči tekom lovskega leta. V ta namen se skliče sestanek območnega združenja upravljavcev lovišč (OZUL). Sklep sestanka je za lovišče enako obvezen kot letni načrt lovišča.

##### **Časovna dinamika odvzema:**

Priporočeno je čim hitreje izvršiti odstrel telet, junic in košut, predvidoma najmanj 70% do 30. novembra.

## Preglednica 4.2.2: Analiza odvzema in telesnih mas navadnih jelenov

Odstrel in izgube								
Starostna in spolna kategorija/leto	2008	2009	2010	2011	2012	Skupaj	%/spol	% skupa
Teleta M	20	20	13	15	24	92	40,0	19,0
Lanščaki	10	6	11	13	10	50	21,7	10,3
Jeleni 2-4	15	9	13	10	12	59	25,7	12,2
Jeleni 5-9	4	8	8	6	1	27	11,7	5,6
Jeleni 10 +	1	1	0	0	0	2	0,9	0,4
Skupaj JELENI	50	44	45	44	47	230	100,0	47,5
Teleta Ž	34	19	18	24	21	116	45,7	24,0
Junice	10	10	8	11	9	48	18,9	9,9
Košute 2+	20	20	22	9	19	90	35,4	18,6
Skupaj KOŠUTE	64	49	48	44	49	254	100,0	52,5
SKUPAJ odstrel in izgube	114	93	93	88	96	484		100,0

Odstrel in izgube v primerjavi z načrtom						
Kategorija / leto	2008	2009	2010	2011	2012	Skupaj
Načrt - skupaj	115	110	104	98	94	521
Odstrel in izgube / načrt	99,1	84,5	89,4	89,8	102,1	92,9
Delež JELENOV	43,9	47,3	48,4	50,0	49,0	47,5
Delež trofejnih jelenov 2+ in več	17,5	19,4	22,6	18,2	13,5	18,2
Delež mladih (mladiči, enoletni) ne glede na spol	64,9	59,1	53,8	71,6	66,7	63,2

Izgube							
Kategorija / leto	2008	2009	2010	2011	2012	Skupaj	%
Nenaravne izgube	7	1	0	3	1	12	48,0
Naravne izgube	1	4	3	2	3	13	52,0
Skupaj izgube	8	5	3	5	4	25	100,0
% izgub	7,0	5,4	3,2	5,7	4,2	5,2	
Odstrel	106	88	90	83	92	459	

Vzroki izgub							
Vzrok / leto	2008	2009	2010	2011	2012	Skupaj	%
1 neznan	1	3	2	2	2	10	40,0
2 bolezen	0	1	1		1	3	12,0
3 krivolov	1			1		2	8,0
4 cesta	6	1		2	1	10	40,0
5 železnica	0					0	0,0
6 zveri	0					0	0,0
7 psi	0					0	0,0
8 kosilnica	0					0	0,0
9 garje	0					0	0,0

Telesne mase (biološka telesna masa)					
Starostna in spolna kategorija/leto	2008	2009	2010	2011	2012
Teleta M	45,9	46,5	42,8	44,4	43,3
Indeks	100,0	101,3	93,2	96,7	94,3
Lanščaki	72,2	68,4	65,8	71,6	68,5
Indeks	100,0	94,7	91,1	99,2	94,9
Jeleni 2-4	112,0	102,3	115,1	111,5	114,3
Indeks	100,0	91,3	102,8	99,6	102,1
Jeleni 5-9	146,7	147,9	140,1	146,9	128,0
Indeks	100,0	100,8	95,5	100,1	87,3
Jeleni 10 +	145,0	0,0	0,0	0,0	0,0
Indeks	100,0	0,0	0,0	0,0	0,0
Teleta Ž	42,4	43,7	41,8	43,6	42,7
Indeks	100,0	103,1	98,6	102,8	100,7
Junice	58,3	61,5	65,0	67,7	59,9
Indeks	100,0	105,5	111,5	116,1	102,7
Košute 2+	73,6	73,4	78,8	76,6	79,4
Indeks	100,0	99,7	107,1	104,1	107,9

Masa trofej jelenov (gr)					
Povprečna masa trofej / leto	2008	2009	2010	2011	2012
jeleni 2-4	2196	2149	2170	1976	2185
indeks	100,0	97,9	98,8	90,0	99,5
jeleni 5-9	4830	4555	4729	5102	3900
indeks	100,0	94,3	97,9	105,6	80,7
jeleni 10+	3300	1000			
indeks	100,0	30,3	0,0	0,0	0,0

### 4.3 Damjak (*Dama dama*)

#### **Prostorski okvir obravnave – ekološke enote**

Osrednje območje naselitve damjaka (tujerodne naseljene divjadi) obsega površine ugreznin nad rudnikom lignita Velenje in bližnje vzpetine. Na jugu ga omejujejo udorninska jezera, na zahodu namišljena črta Šoštanj-Topolšica-Lajše, na severu cesta Topolšica-Škale, na vzhodu pa črta Turnska gošča-Škalsko jezero. Veliko je okrog 600 ha in obsega del lovišča Velunja v Kamn.-Sav. LUO in pretežni del lovišča Škale v Savinjsko-Kozjanskem LUO.

#### **Analiza preteklega upravljanja za zadnjih pet let s poudarkom na zadnjem letu**

Realizacija odvzema damjakov v območju je bila v letu 2012 5 živali (62,5 % načrta). Odstrel je bil realiziran v lovišču Velunja (redni odstrel). Realizirano spolno razmerje je bilo: jeleni 40 % in košute 60 %. Odvzem mladih (mladiči in enoletne živali) je bil primeren, 80,0 %. Podrobnejša struktura odvzema je: junice 2 (40,0 %), lanščaki 2 (40,0 %) in košute 2+ 1 (20,0 %), v ostalih kategorijah odvzema ni bilo. Izgube damjakov v letu 2012 so bile 40 % odvzema, 2 osebka (1 povoz, 1 psi). Tudi škod od damjakov ni bilo.

Višina odvzema je bila v zadnjih petih letih nizka, med 5 in 11 osebki. Trend je upadanje odvzema. Realizacija načrta v posameznih letih je vedno nižja, v prvih dveh letih je bil načrt realiziran, zadnja tri leta pa je odvzem zaostajal za načrtom. Starostna struktura odvzema je primerna, enako spolna struktura, čeprav je oboje v tako majhni populaciji težko zagotavljati. Poprečno razmerje moški spol : ženski spol za celo obdobje je 48,8 %:51,2 %. Odvzem zadnja tri leta je izboljšal spolno strukturo odvzema v petletju. Posamične živali so bile odstreljene izven območja naselitve damjaka (pobegi iz obor). Izgub prva štiri leta ni bilo, zadnje leto sta bili dve nenaravni izgubi.

Povprečne telesne mase zaradi nizkega števila podatkov niso zanesljiv pokazatelj stanja populacije.

#### **Ocena stanja populacije**

Populacija se ne širi v nove življenjske prostore (ni odstrela v sosednjih loviščih). Po obdobju površinsko obsežnih del ravnanja ugrezajočih površin so življenjske razmere za damjake zelo dobre. Moteč dejavnik pa je povečana rekreacijska dejavnost prebivalcev Velenja (po številu prebivalcev peto največje mesto v SLO) zaradi ureditve rekreacijske infrastrukture – omrežja poti in tekaških stez okrog velenjskih jezer. Z nizkim odstrelom zadnjih let se ohranja številčnost damjakov. Spolna in starostna struktura populacije je naravna. Populacija je v razmeroma dobrem zdravstvenem stanju. Ker je populacija damjakov številčno majhna, upada vitalnost populacije.

#### **Prilagojeni cilji**

Glede na minimalen vpliv damjaka na fito- in zoocenozo ohranjamo populacijo damjaka v prostoru, ki ga sedaj zaseda. Ocenjujemo, da je velikost populacije uravnotežena z okoljem in naprej upravljamo z modelom za ohranjanje številčnosti. Še naprej bomo preprečevali širjenje damjakov v nova okolja. Glede na obsežnost degradacije okolja, v katerem damjaki živijo, je prisotnost tujerodne vrste manj moteča. Predeli so pomembni za rekreacijo, zato je prisotnost damjakov za obiskovalce tudi zanimiva. Želimo ohranjati populacijo v naravni spolni in starostni strukturi.

#### **Ukrepi in usmeritve**

Načrt odvzema za leto 2013 v območju je 8 živali in sicer:

*Preglednica 4.3.1: Načrt odvzema damjaka*

Teleta m. spola	2 (25 %)	Teleta ž. spola	2 (25 %)
Lanščaki	1 (12,5 %)	Junice	1 (12,5 %)
Jeleni 2+	1 (12,5 %)	Košute 2+	1 (12,5 %)
<b>SKUPAJ 8</b>			

Odvzem je usklajen z odvzemom damjakov v lovišču Škale v Sav.-Kozj. LUO. Iz populacije se praviloma izločajo podpovprečno telesno in trofejno razviti osebki.

#### **Dopustna odstopanja:**

Dovoljeno odstopanje realizacije od načrta odvzema za LUO je navzdol v višini – 3 osebki, odvzema navzgor glede na zastavljene cilje v načrtu LUO ni potrebno omejevati.

**V loviščih z odvzemom do 10 živali (lovišče Velunja)**, se načrtuje in spremlja realizacija odvzema za posamezno lovišče. Pri načrtu odvzema do vključno 10 kosov damjaka, se kot dopustno odstopanje od načrta šteje realizacija do – 3 kosov.

Pri realizaciji načrta v povprečju zadnjih nekaj let mora biti odzem košut 2+ enak odvzemu jelenov 2+, odzem ostalih kategorij je povsem sproščen. Odstopanja od načrtovane strukture, po višini in znotraj starostnega razreda osebkov 2+, smiselno upoštevamo pri načrtu za naslednje lovsko leto.

V izjemnih razmerah, ko dalj časa traja prepoved lova v skladu s 44.členom Zakona o divjadi in lovstvu (snežna odeja nad 40 cm ali poledenela), so dopustna večja odstopanja.

Preseganje načrtovanega odvzema prek meja dopustnih odstopanj, ki je nastalo kot posledica evidentiranih izgub po izpolnitvi načrta odvzema, ne šteje kot kršitev načrta.

Časovna in prostorska dinamika ter ostali kriteriji odvzema:

### **Razporeditev odvzema na lovišča**

Odvzem se načrtuje v lovišču Velunja. V sosednjem lovišču Smrekovec je v času lovne dobe odzem damjakov neomejen, enako v vseh drugih loviščih.

**Posamezni osebki, ki se priložnostno pojavijo v ostalih loviščih** niso predmet upravljanja z vrsto in jih je kot take v teh loviščih treba odstreliti skladno z lovno dobo ali drugimi določili predmetne zakonodaje. Pri odstrelu osebkov, za katere se predvideva da izvirajo iz obor, se upoštevajo določila 8. odstavka 50. čl. ZDlov-1. S pobeglimi damjaki iz obor lahko lovišča po 8 dneh upravljajo v skladu z določili LUN: lahko izvedejo neomejen odstrel v času lovne dobe, izven nje pa ukrepajo skladno s 50. členom ZDlov-1. O pobegu damjakov iz obore mora lastnik takoj obvestiti ZGS, lovsko inšpekcijo in upravljavca lovišča.

### **Časovna dinamika odvzema:**

Priporočamo čim hitreje izvršiti odstrel telet, junic in košut, predvidoma najmanj 70% do konca novembra.

Dodajanje in vnašanje damjaka je prepovedano.

## Preglednica 4.3.2: Analiza odvzema in telesnih mas jelena damjaka

Odstrel in izgube								
Starostna in spolna kategorija/leto	2008	2009	2010	2011	2012	Skupaj	%/spol	%/skupaj
Teleta M	2	2	0	1	0	5	25,0	12,2
Lanščaki	2	2	2	1	2	9	45,0	22,0
Jeleni 2-4	3	1	1	1	0	6	30,0	14,6
Jeleni 5-9	0					0	0,0	0,0
Jeleni 9 +	0					0	0,0	0,0
Skupaj JELENI	7	5	3	3	2	20	100,0	48,8
Teleta Ž	2	1	3	2	0	8	38,1	19,5
Junice	0	2	0	2	2	6	28,6	14,6
Košute 2+	2	2	2	0	1	7	33,3	17,1
Skupaj KOŠUTE	4	5	5	4	3	21	100,0	51,2
SKUPAJ odstrel in izgube	11	10	8	7	5	41		100,0

Odstrel in izgube v primerjavi z načrtom						
Kategorija / leto	2008	2009	2010	2011	2012	Skupaj
Načrt - skupaj	11	10	10	10	8	49
Odstrel in izgube / načrt	100,0	100,0	80,0	70,0	62,5	83,7
Delež JELENOV	63,6	50,0	37,5	42,9	40,0	48,8
Delež trofejnih jelenov 2+ in več	27,3	10,0	12,5	14,3	0,0	14,6
Delež mladih (mladiči, enoletni) ne glede na spol	54,5	70,0	62,5	85,7	80,0	68,3

Izgube							
Kategorija / leto	2008	2009	2010	2011	2012	Skupaj	%
Nenaravne izgube	0	0	0	0	2	2	100,0
Naravne izgube	0	0	0	0	0	0	0,0
Skupaj izgube	0	0	0	0	2	2	100,0
% izgub	0	0	0	0	40	5	
Odstrel	11	10	8	7	3	39	

Vzroki izgub							
Vzrok / leto	2008	2009	2010	2011	2012	Skupaj	%
1 neznan						0	0,0
2 bolezen						0	0,0
3 krivolov						0	0,0
4 cesta					1	1	50,0
5 železnica						0	0,0
6 zveri						0	0,0
7 psi					1	1	50,0
8 kosilnica						0	0,0
9 garje						0	0,0

Telesne mase (biološka telesna masa)					
Starostna in spolna kategorija/leto	2008	2009	2010	2011	2012
Teleta M	20,0	21,5	0,0	26,0	
Indeks	100,0	107,5	0,0	130,0	
Lanščaki	39,0	42,0	38,0	34,0	45,0
Indeks	100,0	107,7	97,4	87,2	115,4
Jeleni 2+	54,3	50,0	40,0	58,0	
Indeks	100,0	92,1	73,7	106,8	
Teleta Ž	20,0	17,0	21,3	25,0	
Indeks	100,0	85,0	106,5	125,0	
Junice	0,0	29,5	0,0	30,0	31,5
Indeks	0,0	100,0	0,0	101,7	106,8
Košute 2+	32,5	34,0	35,0		
Indeks	100,0	104,6	107,7		

Masa trofej jelenov (gr)					
Povprečna masa trofej / leto	2008	2009	2010	2011	2012
jeleni 2+	918	935	640	1020	
indeks	100,0	101,9	69,7	111,1	

#### 4.4 Muflon (*Ovis ammon musimon*)

##### **Prostorski okvir obravnave – ekološke enote**

V LUO živita dve ločeni populaciji muflona. Prva živi na območju Podolševe v lovišču Solčava. Populacija se je prilagodila na življenjsko okolje, se razširila na celotne solčavske peči in tudi v pobočja Raduhe. Se širi v prostoru (naprej v lovišče Bistra na Koroškem in do meje lovišča Luče) ter je povezana z naseljenimi mufloni v sosednji Avstriji. Druga populacija se nahaja na območju lovišča Stahovica. To je maloštevilen robni del večje populacije muflona v Lovišču s posebnim namenom Kozorog, katere jedro je na področju Kamniške Bistrice. Nekatere analize in načrt odvzema so podani ločeno za vsako populacijo posebej.

##### **Analiza preteklega upravljanja za zadnjih pet let s poudarkom na zadnjem letu**

Realizacija odvzema muflonov v letu 2012 je bila 40 živali od načrtovanih 34, kar pomeni 117,6 % načrta. V realizacijo so vštete tudi dokazane izgube. Odvzem se je dosegel v loviščih Solčava, Stahovica in 1 osebek v lovišču Luče. Spolna struktura odvzema je bila mufloni : ovce 45,0 % : 55,07 %. Po strukturi je bilo odvzetih 4 (10 %) jagnet m. spola, 7 (17,5 %) jagnet ž. spola, 4 (10 %) enoletni mufloni, 10 (25 %) muflonov 2+, 3 (7,5 %) enoletnih ovc in 12 (30 %) ovc 2+. Odvzem po kategorijah je bil dobro dosežen pri vseh kategorijah, razen pri enoletnih ženskega spola. Delež mladih se je v primerjavi z lani znižal, na 45 %. Izguba je bila 1, neznan vzrok. V LUO je bilo rahlo preseženo dopustno odstopanje od načrta (+15 %), vendar gre to na račun nepredvidenega odstrela v lovišču Luče. Domnevamo, da gre za osebek, ki je prišel iz Lučke Bele (del večje kolonije v LPN Kozorog s centrom v Kamniški Bistrici).

Prva tri leta petletnega obdobja je bil odvzem enak: 38 živali, v Solčavi je naraščal, v Stahovici pa upadal. V letu 2011 je bila višina odvzema 30 živali in v celoti realizirana v Solčavi. Zadnje leto pa se je odvzem povečal, zlasti zaradi odvzema v Stahovici. Petletna spolna struktura odvzema je M:Ž = 46,2 % : 53,8 % kar je v skladu s ciljem upravljanja. Izgube so se znižale, v začetku obdobja so bile 11 %, v letu 2010 jih ni bilo, v letu 2011 3% in zadnje leto 2,5 %. Struktura odvzema po starostnih kategorijah je bila primerna. Delež mladih za celotno obdobje je 50 %. Realizacija načrta je bila v petletnem obdobju poprečno 95,8 %, nedoseganja načrta v preteklih letih so bila v veliki meri na račun nedoseganja odvzema v lovišču Stahovica.

Poprečne telesne mase so se v zadnjem letu povečale pri večini kategorij z izjemo enoletnih ženskega spola. Pri 4 kategorijah so telesne mase večje kot na začetku obdobja, pri dveh kategorijah pa nižje (pri jagnjetih m. spola in pri ovcah 2+).

##### **Ocena stanja populacije**

Ocenjujemo da je številčnost populacije muflona je v lovišču Solčava podobna kot je bila v preteklem letu. V tem lovišču je številčnost težko natančno oceniti, ker del populacije migrira na avstrijsko stran. Ocenjujemo, da se je številčnost glede na večji odstrel ženskega spola v zadnjem petletnem obdobju znižala. Spolna in starostna struktura se približujeta naravni. Velik poseg v ženski del populacije je uravnotežil spolno strukturo. Populacija je v dobrem zdravstvenem stanju. Muflon zaseda prostor avtohtonim rastlinojedim vrstam, zlasti gamsu.

V lovišču Stahovica je bila številčnost muflona močno znižana, zadnje leto pa se je nekoliko povečala.

##### **Prilagojeni cilji**

Cilj upravljanja je postopoma zniževati številčnost muflonov in preprečiti širjenje muflona v nove predele (predvsem v lovišče Bistra na Koroškem in v lovišče Luče) ter tako preprečevati potencialne konflikte v okolju. Populacija naj bo naravne spolne in starostne strukture. Številčnost muflona je potrebno omejiti v korist avtohtonih vrst.

##### **Ukrepi in usmeritve**

Načrt odvzema muflonov v letu 2012 za LUO je 34 živali. Načrtujemo po strukturi za zniževanje številčnosti. Struktura načrta je:

Preglednica 4.4.1: Načrt odvzema muflonov

Jagneta m. spola	3 (9 %)	Jagneta ž. spola	3 (9 %)
Ovni 1+	4 (12 %)	Ovce 1+	7 (21 %)
Ovni 2+	8 (24 %)	Ovce 2+	9 (26 %)
<b>SKUPAJ 34</b>			

V odvzem se šteje odstrel in vse izgube. Iz populacije se praviloma izločajo podpopovprečno telesno in trofejno razviti osebk.

### **Dopustno odstopanje od načrta**

Za muflona je dopustno odstopanje po višini do + - 15 % od načrtovanega skupnega števila odvzema za LUO oziroma za lovišče. Odvzem v III. razredu (2+) pri vsakem od obeh spolov se lahko prekorači le do 10%, v ostalih razredih preseganje ni omejeno. Neizvršeni odvzem v III. starostnem razredu se lahko nadomesti z odvzemom v I. in II. starostnem razredu. Dopustno odstopanje v spolni strukturi je praviloma do 5% od realizirane strukture v odstotkih (npr.: 45:55%).

Odstopanja pri starostni strukturi v III. starostnem razredu pri obeh spolih izven meja dopustnih odstopanj se upošteva pri letnih načrtih v naslednjem obdobju.

V izjemnih razmerah, ko dalj časa traja prepoved lova v skladu s 44. členom Zakona o divjadi in lovstvu (snežna odeja nad 40 cm ali poledenela), so dopustna večja odstopanja.

Preseganje načrtovanega odvzema prek meja dopustnih odstopanj, ki je nastalo kot posledica evidentiranih izgub po izpolnitvi načrta odvzema, ne šteje kot kršitev načrta.

### Časovna in prostorska dinamika ter ostali kriteriji odvzema:

Odvzem se načrtuje v lovišču Solčava. Lovišče Stahovica ima možnost neomejenega odvzema muflonov v skladu z lovno dobo zaradi preprečevanja konfliktov v okolju in preprečevanja širjenja muflona v sosednja lovišča (Kamnik, Komenda).

**Posamezni osebki, ki se priložnostno pojavijo ostalih loviščih**, niso predmet upravljanja z vrsto in jih je kot take v teh loviščih treba odstreliti skladno z lovno dobo ali drugimi določili predmetne zakonodaje. Pri odstrelu osebkov, za katere se predvideva, da izvirajo iz obor, se upoštevajo določila 8. odstavka 50. čl. ZDLov1. S pobeglimi mufloni iz obor lahko lovišča po 8 dneh upravljajo v skladu z določili LUN: lahko izvedejo neomejen odstrel v času lovne dobe, izven nje pa ukrepajo skladno s 50. členom ZDLov-1. O pobegu muflonov iz obore mora lastnik takoj obvestiti ZGS, lovsko inšpekcijo in upravljavca lovišča.

Lov na muflona se začne izvajati takoj po začetku lovne dobe. Priporočamo, da se 70 % odvzema realizira do konca novembra.

Naseljevanje muflona v prosto naravo ni dovoljeno.

## Preglednica 4.4.2: Analiza odvzema in telesnih mas muflonov

Odstrel in izgube									
Starostna in spolna kategorija/leto	2008	2009	2010	2011	2012	Skupaj	%/spol	%/skupaj	
Jagnjeta M	6	7	5	4	4	26	30,6	14,1	
Enoletni	3	3	4	3	4	17	20,0	9,2	
Ovni 2+	9	8	9	6	10	42	49,4	22,8	
Skupaj OVNI	18	18	18	13	18	85	100,0	46,2	
Jagnjeta Ž	8	5	8	11	7	39	39,4	21,2	
Enoletne	3	3	1	0	3	10	10,1	5,4	
Ovce 2+	9	12	11	6	12	50	50,5	27,2	
Skupaj OVCE	20	20	20	17	22	99	100,0	53,8	
SKUPAJ odstrel in izgube	38	38	38	30	40	184		100,0	

Odstrel in izgube v primerjavi z načrtom						
Kategorija / leto	2008	2009	2010	2011	2012	Skupaj
Načrt - skupaj	44	40	40	34	34	192
Odstrel in izgube / načrt	86,4	95,0	95,0	88,2	117,6	95,8
Delež OVNOV	47,4	47,4	47,4	43,3	45,0	46,2
Delež ovnov 2+	23,7	21,1	23,7	20,0	25,0	22,8
Delež mladih (mladiči, enoletni) neglede na spol	52,6	47,4	47,4	60,0	45,0	50,0

Izgube in odvzem							
Kategorija / leto	2008	2009	2010	2011	2012	Skupaj	%
Nenaravne izgube	0	3	0	0	0	3	23,1
Naravne izgube	7	1	0	1	1	10	76,9
Skupaj izgube	7	4	0	1	1	13	100,0
% izgub	18,4	10,5	0,0	3,3	2,5	7,1	
Odstrel	31	34	38	29	39	171	

Vzroki izgub							
Vzrok / leto	2008	2009	2010	2011	2012	Skupaj	%
1 neznan	3	1		1	1	6	46,2
2 bolezen	4					4	30,8
3 krivolov	0					0	0,0
4 cesta	0					0	0,0
5 železnica	0					0	0,0
6 zveri	0					0	0,0
7 psi	0	3				3	23,1
8 kosilnica	0					0	0,0
9 garje	0					0	0,0

Telesne mase (biološka telesna masa)						
Starostna in spolna kategorija/leto	2008	2009	2010	2011	2012	
Jagnjeta M	11,0	8,7	8,0	7,7	10,0	
Indeks	100,0	79,1	72,7	70,0	90,9	
Enoletni	19,7	18,3	18,5	18,3	22,0	
Indeks	100,0	92,9	93,9	92,9	111,7	
Ovni 2+	23,1	23,4	24,6	23,0	23,9	
Indeks	100,0	101,3	106,5	99,6	103,5	
Jagnjeta Ž	10,3	10,7	8,3	8,8	10,5	
Indeks	100,0	103,9	80,6	85,4	101,9	
Enoletne	13,0	14,0	15,0	0,0	14,7	
Indeks	100,0	107,7	115,4	0,0	113,1	
Ovce 2+	17,4	15,8	16,3	16,0	16,7	
Indeks	100,0	90,8	93,7	92,0	96,0	



#### 4.5 Gams (*Rupicapra rupicapra*)

##### **Prostorski okvir obravnave – ekološke enote**

Gams je v LUO prisoten v svojem naravnem življenjskem prostoru v visokogorju, manjše skupine gamsov žive tudi v nižjih gozdnih predelih, v vseh loviščih LUO razen Domžal. Njegov areal je razkosan, še vedno prihaja do stikov med subpopulacijami. Številčnejši je v alpskih in predalpskih loviščih: Solčava, Luče, Ljubno, Mozirje, Rečica, Gornji Grad in Dreta. Drugje so gamsi redkejši, vezani so na skalnate predele lovišč. Upravljanje z gamsi je enotno za celoten LUO.

##### **Analiza preteklega upravljanja za zadnjih pet let s poudarkom na zadnjem letu**

Načrt odvzema gamsov je bil v območju realiziran 96,2 %, 179 živali od skupno 186 načrtovanih živali, v okviru dopustnega odstopanja. V realizacijo so vštete vse ugotovljene izgube. Spolna struktura odvzema je bila 49,2 % : 50,8 %. Delež mladih (mladiči, enoletni gamsi, dvoletni gamsi) je obsegal 56,4 %. Podrobna struktura odvzema je bila: 20 (11,2 %) mladičev kozlov, 13 (7,3 %) kozlov 1+, 16 (8,9 %) kozlov 2+, 29 (16,2 %) kozlov 3 do 7 let, 10 (5,6 %) kozlov 8+, 25 (14,0 %) mladičev koz, 15 (8,4 %) koz 1+, 12 (6,7 %) koz 2+, 25 (14,0 %) koz 3 do 10 let in 14 (7,8 %) koz 11+. Spolna struktura odvzema je bila ustrezna. Odvzem je bil dobro realiziran v vseh kategorijah, tudi v kategoriji 2+ obeh spolov (ki se v prejšnjih letih ni dosegala). Značilno za to leto je, da je bil nizek odvzem v II. starostnem razredu (za oba spola 12 živali pod načrtom), ustrezno pa je bil nadomeščen z odvzemom v III. in I. starostnem razredu. Izgube so se v primerjavi z letom prej znižale z 8 živali na samo 3 živali (1,7 %). Vse izgube so bile iz neznanega vzroka. Garje se v letu 2012 niso pojavljale. Odvzem se je dosegal v okviru dopustnih odstopanj, tako v LUO kot v posameznih loviščih.

Odvzem gamsov v zadnjem petletnem obdobju je bil prva štiri leta skoraj na enaki višini: 170, 172, 171 in 171 živali, zadnje leto pa se je povečal na 179 živali. Celotno obdobje je odvzem zaostajal za načrtom, povprečno je bilo realizirano 95,0 % načrta. Realizacija glede na načrt je bila najvišja v letu 2009, najnižja pa v letu 2011. Spolna struktura odvzema v celotnem obdobju je kozli 48,9 %: koze 51,1 % in je primerna. Delež mladih v odvzemu je v obravnavanem obdobju je bil primerno visok, v poprečju 57,8 %. Delež izgub v odvzemu se je v tem petletju znižal, povprečna vrednost je 3,1 %. Najvišje so bile v letih 2010 (6,4 %) in 2011 (4,7 %). V ostalih letih so bile zelo nizke, med 1,2 % in 1,8 %. Najpogostejše so bile izgube zaradi neznanega vzroka (63,0 %), zaradi bolezni (18,5 %) in zaradi garij (7,4 %). Po 1 primer izgub pa je bil tudi zaradi povoza, krivolova in potepuških psov.

Poprečne telesne mase gamsov so v obravnavanem obdobju precej nihale. To je lahko posledica različnih klimatskih dejavnikov, v določeni meri pa pokazatelj stanja populacije gamsov. Poprečne telesne mase po posameznih kategorijah so v petletnem obdobju precej nihale, ni bilo leta z izrazito visokimi ali izrazito nizkimi masami. V zadnjem letu so se poprečne telesne mase v večini kategorij znižale. To je lahko posledica visoke številčnosti in suše v poletnem času. Pri polovici kategorij so poprečne telesne mase višje kot na začetku obdobja, pri polovici kategorij pa nižje.

##### **Ocena stanja populacije**

Populacija gamsov v LUO se je številčno okrepila. Izvršen je bil ustrezno visok odvzem pravilne strukture, kar pomeni korak naprej k naravni strukturi populacije. Na izboljšano zdravstveno stanje kaže podatek, da v letu 2012 ni bilo najdenih garjavih gamsov. Populacija gamsov je večinoma v dobri telesni in zdravstveni kondiciji. Škod od gamsov zadnje leto nismo zabeležili.

Ker gams živi tudi v zanj manj primernih nižjih gozdnih predelih, kjer se njegov življenjski prostor prekriva z prostorom jelenjadi, srnjadi in v lovišču Solčava z naseljenim muflonom, to pomeni slabše razmere za gamse.

##### **Prilagojeni cilj**

Cilj upravljanja je preprečevati bolezni (garje) in oblikovati z okoljem usklajeno populacijo naravne starostne in spolne strukture ter dobrega zdravstvenega stanja. Zaradi povečane številčnosti gamsov bomo ohranili povečan odvzem v LUO. V večini lovišč preventivno rahlo znižujemo številčnost gamsov, v predelih, kjer je številčnost povečana in je nevarnost pojava bolezni, pa jo močneje znižujemo, zlasti v loviščih Gornji Grad in Luče – predel Rogatec.

**Ukrepi in usmeritve**

Višina odvzema za leto 2013 v območju je 190 živali.

Preglednica 4.5.1: Načrt odvzema gamsov

Mladiči m. spola	25 (13%)	Mladiči ž. spola	25 (13%)
Kozli 1+	13 (7%)	Koze 1+	13 (7%)
Kozli 2+	14 (7%)	Koze 2+	14 (7%)
Kozli 3+ - 7+	34 (18%)	Koze 3+ - 10+	34 (18%)
Kozli 8+	9 (5%)	Koze 11+	9 (5%)
<b>Skupaj 190</b>			

**Dopustno odstopanje:**

Za gamsa je dopustno odstopanje po višini do + - 15 % od načrtovanega skupnega števila odvzema. Odvzem v II. starostnem razredu pri vsakem spolu posebej se lahko prekorači le do 10%, v ostalih razredih preseganje ni omejeno, v skladu s splošnimi določili možnih odstopanj realizacije od načrta. V kolikor 10% znotraj posamezne spolne kategorije II. starostnega razreda predstavlja manj kot 1 kos, se kot dopustno odstopanje šteje +- 1 kos. Neizvršeni odvzem v II. starostnem razredu se lahko nadomesti z odvzemom v I. in III. starostnem razredu. Odvzem v III. starostnem razredu se lahko nadomesti z odvzemom v I. starostnem razredu. Dopustno odstopanje v spolni strukturi za vse starostne kategorije razen mladičev je praviloma do 3% od realizirane strukture v odstotkih (npr.: 47:53%). Morebitna odstopanja pri spolni strukturi prek meja dopustnih odstopanj se upoštevajo pri letnih načrtih v naslednjem obdobju. Morebitna odstopanja pri starostni strukturi v II. starostnem razredu pri obeh spolih se ne glede na meje dopustnih odstopanj upoštevajo pri letnih načrtih v naslednjem obdobju.

**Za lovišča, ki imajo načrt odvzema od vključno 4 do vključno 10 kosov gamsa**, se kot dopustno odstopanje od načrta praviloma šteje realizacija + 1 kos do - 2 kosa. V teh loviščih se II. starostni razred pri obeh spolih skupaj lahko praviloma preseže za največ 1 kos, razlika v spolnem razmerju pa lahko pri realizaciji odstopa tudi za največ 1 kos.

**Za lovišča, ki imajo skupen načrt odvzema, oziroma kjer načrt za posamezno lovišče ne presega 3 kose**, načrta odvzema ni obvezno dosegati, lahko pa se ga presega za 1 kos. Morebitna odstopanja pri starostni strukturi v II. starostnem razredu pri obeh spolih se, ne glede na meje dopustnih odstopanj, upoštevajo pri letnih načrtih v naslednjem obdobju.

V izjemnih razmerah, ko dalj časa traja prepoved lova v skladu s 44.členom Zakona o divjadi in lovstvu (snežna odeja nad 40 cm ali poledenela), so dopustna večja odstopanja.

Preseganje načrtovanega odvzema prek meja dopustnih odstopanj, ki je nastalo kot posledica evidentiranih izgub po izpolnitvi načrta odvzema, ne šteje kot kršitev načrta.

**Časovna in prostorska dinamika ter ostali kriteriji odvzema:**

Težišče odvzema gamsov je v loviščih Solčava, Gornji Grad, Luče, Dreta, Mozirje, Smrekovec. V loviščih Luče in Gornji Grad izvedejo večji del odstrela v predelu Rogatec in Lepenatka. V robnih loviščih Stahovica, Lukovica in Trojane Ožbolt odvzema gamsov ne načrtujemo, lovišča pa lahko brez omejitev odstrelijo gamse v I. starostnem razredu.

Varujejo se zdrave rodne živali. V vseh loviščih je obvezno celo leto spremljati stanje gamsov. Obvezen je sanitarni odstrel garjavih gamsov. V primeru garij izven lovne dobe se izvede izredni odstrel gamsa, na podlagi odločbe lovskega inšpektorja, gamsa pa je treba poslati na pregled.

Lov na gamsa se praviloma začne izvajati takoj po začetku lovne dobe. Priporočamo, da se 50 % odvzema realizira do konca oktobra.

Iz populacije se praviloma najprej izločijo podpovprečno telesno in trofejno razviti osebkovi iz I. in II. starostnega razreda. Gamse iz srednjega starostnega razreda in koze vodnice se praviloma varuje, razen telesno šibkih, neprebarvanih, ali če koze vodijo zelo šibkega mladiča.

Morebitna interna pravila lova v loviščih morajo biti taka, da zagotavljajo dosego načrta po količini in kvaliteti.

## Preglednica 4.5.2: Analiza odvzema in telesnih mas gamsov

Odstrel in izgube								
Starostna in spolna kategorija/leto	2008	2009	2010	2011	2012	Skupaj	%/spol	%/skupaj
Mladiči M	18	17	24	20	20	99	23,5	11,5
Kozli 1+	15	15	9	14	13	66	15,6	7,6
Kozli 2+	13	21	23	12	16	85	20,1	9,8
I. starostni razred	46	53	56	46	49	250	59,2	29,0
Kozli 3+ do 7+	24	23	25	29	29	130	30,8	15,1
Kozli 8+ in več	9	5	8	10	10	42	10,0	4,9
Skupaj KOZLI	79	81	89	85	88	422	100,0	48,9
Mladiči Ž	25	20	23	30	25	123	27,9	14,3
Koze 1+	16	21	14	12	15	78	17,7	9,0
Koze 2+	9	13	7	7	12	48	10,9	5,6
I. starostni razred	50	54	44	49	52	249	56,5	28,9
Koze 3+ do 10+	28	27	33	29	25	142	32,2	16,5
Koze 11+ in več	13	10	5	8	14	50	11,3	5,8
Skupaj KOZE	91	91	82	86	91	441	100,0	51,1
SKUPAJ odstrel in izgube	170	172	171	171	179	863		100,0

Odstrel in izgube v primerjavi z načrtom						
Kategorija / leto	2008	2009	2010	2011	2012	Skupaj
Načrt - skupaj	178	176	182	186	186	908
Odstrel in izgube / načrt	95,5	97,7	94,0	91,9	96,2	95,0
Delež KOZLOV	46,5	47,1	52,0	49,7	49,2	48,9
Delež kozlov 2+ in več	27,1	28,5	32,7	29,8	30,7	29,8
Delež koz 2+ in več	29,4	29,1	26,3	25,7	28,5	27,8
Delež mladih (mladiči, 1+, 2+) ne glede na spol	56,5	62,2	58,5	55,6	56,4	57,8

Izgube							
Kategorija / leto	2008	2009	2010	2011	2012	Skupaj	%
Nenaravne izgube	1	0	0	2	0	3	11,1
Naravne izgube	2	2	11	6	3	24	88,9
Skupaj izgube	3	2	11	8	3	27	100,0
% izgub	1,8	1,2	6,4	4,7	1,7	3,1	
Odstrel	167	170	160	163	176	836	

Vzroki izgub							
Vzrok / leto	2008	2009	2010	2011	2012	Skupaj	%
1 neznan	0	1	9	4	3	17	63,0
2 bolezen	1	1	2	1		5	18,5
3 krivolov	1					1	3,7
4 cesta	0			1		1	3,7
5 železnica	0					0	0,0
6 zveri	0					0	0,0
7 psi	0			1		1	3,7
8 kosilnica	0					0	0,0
9 garje	1			1		2	7,4

Telesne mase (biološka telesna masa)					
Starostna in spolna kategorija/leto	2008	2009	2010	2011	2012
mladiči M	11,1	10,4	10,3	11,1	9,5
Indeks	100,0	93,7	92,8	100,0	85,6
kozli 1+	14,6	16,2	15,2	14,1	14,8
Indeks	100,0	111,0	104,1	96,6	101,4
kozli 2+	19,3	20,3	19,1	21,2	18,8
Indeks	100,0	105,2	99,0	109,8	97,4
kozli 3+ do 7+	23,2	21,0	22,8	23,2	23,8
Indeks	100,0	90,5	98,3	100,0	102,6
kozli 8+ in več	22,4	21,6	23,0	23,8	23,7
Indeks	100,0	96,4	102,7	106,3	105,8
mladiči Ž	9,4	10,0	10,3	10,2	9,5
Indeks	100,0	106,4	109,6	108,5	101,1
koze 1+	15,7	15,0	14,7	13,3	13,9
Indeks	100,0	95,5	93,6	84,7	88,5
koze 2+	16,9	18,9	18,1	17,6	16,4
Indeks	100,0	111,8	107,1	104,1	97,0
koze 3+ do 10+	18,8	19,7	19,1	20,2	18,8
Indeks	100,0	104,8	101,6	107,4	100,0
koze 11+ in več	19,7	20,1	23,0	19,1	17,6
Indeks	100,0	102,0	116,8	97,0	89,3

#### 4.6 Divji prašič (*Sus scrofa*)

##### **Prostorski okvir obravnave – ekološke enote**

Naseljuje vse gozdne in gozdnate predele v območju. V višjih nadmorskih višinah je populacija redkejša. Upravljanje z divjimi prašiči je enotno za celotni LUO in poteka v okviru dogovora med lovišči o upravljanju z divjim prašičem v LUO.

##### **Analiza preteklega upravljanja za zadnjih pet let s poudarkom na zadnjem letu**

Načrtovani odvzem 347 prašičev je bil realiziran 113,5 %, 394 živali. V letu 2012 je bil prirastek divjih prašičev zaradi semenskega obroda in nerealiziranega odvzema rodnih živali v preteklem letu visok, zato lovišča niso imela težav pri realizaciji. Tudi pogoji za lov so bili ugodni (izstopanje in obiskovanje krmišč ter snežna odeja). Načrt je preseglo 11 lovišč, lovišči Dreta in Rečica za 100 %, štiri lovišča so načrt presegla za 70 % in več, obratno pa je lovišče Tuhinj doseglo le 25 % načrta. Največji odvzem je bil enako kot v preteklih letih v lovišču Braslovče: 87 osebkov, 13 več kot preteklo leto, po višini odvzema pa sledijo lovišča Gornji Grad (52 osebkov), Vransko (50 osebkov) in Dreta Nazarje (45 osebkov). Lovišča so različno reagirala na višji prirastek, nekatera so zamujala z realizacijo. Hiter in močan izbruh škod v mesecu septembru in oktobru pa je spodbudil lovišča, da so zelo dobro realizirala odvzem. Največji problem v LUO je predstavljal odvzem v lovišču Braslovče, ki je zaradi velikih izgub (utopitev 9 živali pod ledom v zadrževalniku Žovnek) zastal in tri mesece niso odstrelili niti živali. Po sestanku z vodstvom OZUL-a in ZGS OE Nazarje se je realizacija popravila. Odvzem prašičev v LUO je bil do višine načrta dosežen že v začetku decembra. Upravljalci lovišč so se dobro odzvali na povečano številčnost in nadaljevali z intenzivnim odstrelom te vrste vse do konca leta.

Škode so se v primerjavi s preteklim letom povečale, zlasti v loviščih Vransko, Dreta Nazarje, Domžale, Braslovče. Odvzem v lovišču Vransko, kjer so bile škode najbolj obsežne, je bil primerno visok in strukturno dober. Odvzem v lovišču Braslovče je bil glede na veliko številčnost prašičev še nekoliko prenizek.

Spolno razmerje odvzema je bilo 48,2 % : 51,8 %, večji je bil delež ženskega spola, kar deluje v smer znižanja številčnosti prašičev. Starostna struktura odvzema je bila: 142 (36,0 %) m. mladičev, 32 (8,1 %) lanščakov, 16 (4,1 %) merjascev 2+, 144 (36,6 %) ž. mladičev, 36 (9,1 %) lanščakinj in 24 (6,1 %) svinj 2+. Razmerje mladiči : lanščaki : odrasle živali je bilo: 73 % : 17 % : 10 %. Delež mladičev se je povečal, znižal se je delež enoletnih živali. Delež starejših živali se je povečal, delež svinj je bil skoraj enak kot leto poprej, delež merjascev pa je bil enkrat večji kot preteklo leto.

Tudi razmerje moški: ženski spol po starostnih kategorijah se je spremenilo. Pri mladičih je bil odstrel pri ženskem spolu enako visok kot pri moškem (142 m. mladičev in 144 ž. mladičev). Pri enoletnih je bilo odvzetih manj lanščakov (32) kot lanščakinj (36). Pri odraslih živalih pa: 16 merjascev in 24 svinj (močno se je povečal delež merjascev).

Izgube so znašale 18 živali (4,6 % celotnega odvzema), v primerjavi z lanskimi so se podvojile in so najvišje v petletnem obdobju. Vzroki izgub: Največja izguba je bila utopitev 9 živali v jezeru, ko se jim je vdrl led. Ostali vzroki: 6 povozov in 6 neznano.

Lovišča so dosegla številčno in strukturno primeren odvzem glede na stanje populacije in višino prirastka v tem letu. Opazen je le nekoliko previsok odvzem merjascev 2+ (za 7 živali presegli načrt) in prenizek odvzem lanščakinj in svinj 2+. Odvzem svinj 2+ je bil sicer realiziran solidno, od načrtovanih 27 je bilo odvzetih 24 svinj (6,1%), kar zadosti pogoju, da mora biti delež svinj 2+ med 5-10% celotnega odvzema, bi pa glede na številčnost populacije bilo potrebno načrt svinj 2+ presegati. Odvzem lanščakinj pa je bil odločno prenizek, od načrtovanih 48 le 36 živali (12 živali pod načrtom). Delno je bil vzrok za to manjši prirast iz razreda ozimk (ki so bile poležene v letu brez obroda in jih je bilo zato manj). Kljub temu pa bo letos v populaciji povečano število svinj 2+. Ocenjujemo, da je bil za celotni LUO odvzem rodnih živali prenizek, zlasti v loviščih, kjer so bili prašiči številčni in v loviščih, kjer je nastajalo veliko škod (Braslovče, Gornji Grad, Dreta, Mozirje, Domžale). Odvzeti merjasci so bili mladi, izmed odvzetih so le trije bili stari 5 let ali več, večina pa je bila dveletnih (6 živali).

Višina odvzema je v petletnem obdobju zelo nihala. V letu 2008 dosegla najvišji nivo 483 živali, se v letu 2009 znižala na 342 živali, se v 2010 spet dvignila na 362 živali, se nato v 2011 spustila na 289 živali in se zadnje leto ponovno dvignila na 394 živali. V poprečju je bila višina odvzema 374 živali.

Tako smo v petletnem obdobju z ustrežno visokim odvzemom, pravočasnim in strukturno pravilnim, večinoma uspeli omejevati rast populacije divjih prašičev. Pogoji za divje prašiče so v LUO tako dobri, da je posledica vsakega leta z obrodом gozdnega drevja in ugodnim vremenom v času poganjanja izjemno povečanje številčnosti prašičev, ki gre v največji meri na račun prirastka lanščakinj. Vsakemu povečanju številčnosti prašičev je sledilo tudi povečanje škod od divjih prašičev na kmetijskih površinah. To povečanje je bilo v letu 2008 izjemno veliko, enako kot je bil izjemno velik prirastek prašičev kot posledica dveh zaporednih semenskih obrodov gozdnega drevja. V letu 2009 smo v prvi polovici leta uspešno odvzeli še preostanek velikega prirastka, prirastek to leto je bil veliko nižji, znižale so se tudi škode. V letu 2010 pa smo bili priča

ponovnemu povečanju prirastka, na katerega so lovišča dobro odgovorila s številčno povečanim odvzemom zlasti mladičev, niso pa uspela odstreliti dovolj rodnih živali (lanščakinj in svinj). V letu 2011 je bil prirastek prašičev nižji, enako tudi nižji odvoz, enako je bilo odvzeto premalo rodnih živali. Zadnje leto 2012 je bil odvoz številčno še primerno visok, še vedno pa se je odvzelo premalo rodnih živali (lanščakinj in svinj 2+). Preprečen je bil porast številčnosti divjih prašičev.

Spolna struktura odvzema za celo petletje je sprejemljiva (m. sp. 46,3 %: ž.sp. 53,7 %), delež ženskega spola je nekoliko prenizek (ker smo načrtovali po strukturi za zniževanje številčnosti 45 %:55 %). Delež mladih v odvzemu je visok (poprečno 91,2 %). V petletju smo imeli rekordno visoke škode od divjih prašičev v letu 2008, ki smo jih v drugi polovici obdobja uspeli izredno znižati, zadnje leto pa so se nekoliko povečale.

Poprečne telesne mase prašičev so se v letu 2012 povečale pri vseh kategorijah. Najmanj pri mladičih (ker so se polegali v letu z malo hrane), pri vseh ostalih kategorijah pa so bile znatno višje. Sklepamo, da je to posledica prehransko močnega leta 2011 (semenski obrod). Pri vseh kategorijah pa so poprečne telesne mase višje kot na začetku obdobja – v letu 2008.

### **Ocena stanja populacije**

Številčnost divjih prašičev v LUO je nekoliko večja kot v začetku leta 2011. Struktura populacije se je izboljšala, delež rodnih živali se je nekoliko zmanjšal, vendar je še vedno visok. Populacija je v dobrem zdravstvenem stanju.

Glede na naravne pogoje v letu 2013 pričakujemo v LUO nekoliko manjši prirastek populacije. Ker ni bilo semenskega obroda v gozdovih, imajo ozimke nižje telesne teže, kar pomeni, da je delež oplojenih bistveno manjši kot preteklo leto in da bodo polegale bistveno manj zaroda. Od starejših živali (svinje 2+) pa bo zaroda več kot preteklo leto (zaradi nerealizacije lanščakinj v letu 2012).

Realizacija odvzema v letu 2013 (do 4.3. je 39 osebkov), ki je nizka kljub ugodnim pogojem za lov, nam pove, da je bil lanski odvoz prašičev dovolj visok in da bo v LUO prirastek letos nižji.

Delež prirastka bo večji v loviščih, ki imajo ali številčno populacijo in (ali) v letu 2012 niso odstrelila načrtovanih lanščakinj in svinj 2+ in (ali) so imela v letu 2012 velike škode: Braslovče, Vransko, Gornji Grad, Domžale, Dreta, Mozirje, Velunja, Smrekovec, Ljubno, Trojane-Ožbolt, Motnik-Špitalič in Luče. Lovišča, ki so preseгла načrt po skupnem številu in odstrelila načrtovane rodne živali ali načrt rodnih živali preseгла, pa lahko računajo na bolj normalen prirastek. Številčnost populacije prašičev v lovišču Braslovče je previsoka in jo bo potrebno znižati.

### **Prilagojeni cilji**

Cilj upravljanja v divjih prašičem za večji del LUO je odvzeti prirastek populacije in še nekoliko znižati število rodnih živali: zlasti v delu, kjer je populacija prašičev najgostejša: JV del LUO - lovišča Braslovče in Vransko s sosedi, v lovišču Domžale v JZ delu LUO in v loviščih, ki preteklo leto niso realizirala odvzema rodnih živali.

Cilj je znižati škode od divjih prašičev.

### **Ukrepi in usmeritve**

Načrt odvzema za leto 2013 za območje je 330 živali.

*Preglednica 4.6.1: Načrt odvzema divjih prašičev*

Mladiči - ozimci		219 (66,4%)	
Lanščaki	33 (10,0%)	Lanščakinje	42 (12,7%)
Merjasci 2+	11 (3,3%)	Svinje 2+	25 (7,6%)
<b>SKUPAJ 330</b>			

Med starejšimi živalmi je načrtovan večji delež svinj 2+ (25 svinj in 11 merjascev 2+). Tudi pri enoletnih živalih je načrtovan večji delež lanščakinj (42) in manjši delež lanščakov (33).

V razredu mladičev in lanščakinj izvajamo celo leto intenziven odstrel, zato niso dopustne nobene omejitve lovskih družin (ne po telesni masi, višini odstrela ali časovno).

Pri izbiri za odstrel na privabljalnih krmiščih in na skupnih lovih praviloma varujemo socialno najpomembnejše svinje vodnice tropov ter nadpovprečno telesno razvite lanščake moškega spola in mlade 2-5 letne merjasce.

### **Dopustna odstopanja:**

Navzgor dopustno odstopanje ni omejeno. Odvoz ozimcev in lanščakov obeh spolov se lahko neomejeno presega. Lahko se presega tudi odvoz starejših živali s tem, da mora biti na nivoju LUO v odvzemu zagotovljen strukturni delež odvzetih svinj 2+ od najmanj 5% do največ 10% in strukturni delež merjascev 2+

do največ 5%. Posamezna lovišča lahko odstopajo pri odvzemu svinj 2+ in pri merjascih 2+ v okviru načrtovanega strukturnega deleža v LUO ter dodatno za +- 1 žival pri obeh spolih. Izjema so lovišča Smrekovec, Velunja, Sela in Trojane-Ožbolt, ki ne smejo presegati odvzema merjascev, ker so presegla dopustna odstopanja pri odvzemu merjasca v letu 2012.

Dopustno odstopanje od načrta odvzema za divjega prašiča za lovišča, ki imajo **načrtovan odvzem 20 in več osebkov divjega prašiča**, je lahko po višini navzdol največ do 30 %, pri čemer se izračunane vrednosti odstopanja zaokrožujejo na najbližjo celo vrednost. V loviščih Braslovče, Gornji Grad in Vransko, kjer je načrtovano znatno zmanjšanje številčnosti divjih prašičev, je odvzem svinj 2+ po višini neomejen. V loviščih z načrtovanim odvzedom 20 in več osebkov divjega prašiča mora biti tako realiziran odvzem vsaj 70 % načrtovanega števila ozimcev, lanščakinj ter svinj 2+, medtem, ko je realizacija odvzema merjascev in lanščakov lahko manjša in po višini ni obvezujoča. Navzgor odvzem količinsko ni omejen, praviloma pa mora biti skladen s spolno in starostno strukturo osnovnega načrta. To pomeni, da je pri preseganju načrtovanega odvzema ter tudi pri realizaciji odvzema v višini od 70 % do 100 %, delež ozimcev, lanščakinj ter svinj 2+ (svinj v primeru načrtovanega znatnega zmanjšanja številčnosti divjih prašičev) v strukturi odvzema vsaj tolikšen, kot je za posamezno kategorijo predviden z načrtom odvzema (minimalni delež). Delež lanščakov, merjascev pa je lahko enak ali manjši načrtovanemu deležu v odvzemu. Pri izračunu deleža svinj 2+ in merjascev 2+ v odvzemu po loviščih se za ti kategoriji upošteva tudi dovoljeno odstopanje +1 kos, ki se ga ustrezno upošteva pri načrtovanju odvzema v naslednjem/naslednjih letih.

Dopustno odstopanje od načrta odvzema za divjega prašiča za lovišča, ki imajo **načrtovan odvzem več kot 5 in do 20 osebkov** divjega prašiča, je lahko po višini navzdol največ do 50 %, pri čemer se izračunane vrednosti odstopanja zaokrožujejo na najbližjo celo vrednost. V loviščih, kjer je načrtovano znatno zmanjšanje številčnosti divjih prašičev, je odvzem svinj 2+ po višini neomejen. V loviščih z načrtovanim odvzedom od 6 do 20 osebkov divjega prašiča mora biti tako realiziran odvzem vsaj 50 % načrtovanega števila ozimcev, lanščakinj ter svinj 2+, medtem ko je realizacija odvzema merjascev in lanščakov lahko manjša in po višini ni obvezujoča. Navzgor odvzem količinsko ni omejen, praviloma pa mora biti skladen s spolno in starostno strukturo osnovnega načrta. To pomeni, da je pri preseganju načrtovanega odvzema (ne pa tudi pri realizaciji odvzema v višini od 50 % do 100 %), delež ozimcev, lanščakinj ter svinj 2+ ) v strukturi odvzema vsaj tolikšen, kot je za posamezno kategorijo predviden z načrtom odvzema (minimalni delež). Delež lanščakov, merjascev pa je lahko enak ali manjši načrtovanemu deležu v odvzemu. Pri izračunu deleža svinj 2+ in merjascev 2+ v odvzemu po loviščih se za ti kategoriji upošteva tudi dovoljeno odstopanje +1 kos, ki se ga ustrezno upošteva pri načrtovanju odvzema v naslednjem/naslednjih letih.

Loviščem, ki imajo **načrtovan odvzem manjši ali enak 5 osebkom**, načrtovane višine odvzema praviloma ni treba dosegati (možno odstopanje do 100 %). Navzgor odvzem količinsko ni omejen. Tudi v teh loviščih je dovoljeno odstopanje odvzema v primerjavi z načrtom v primeru svinj 2+ in merjascev 2+ po loviščih +1 kos, kar se ustrezno upošteva pri načrtovanem odvzemu v naslednjem/naslednjih letih.

Za vsa lovišča se upošteva, da je dosežena realizacija (ki pa ni nujno v okviru dopustnih odstopanj), če je na nivoju LUO dosežen skupni načrt odvzema v okviru dopustnega odstopanja opredeljenega v LUN (-30%).

Odstopanja od načrtovane strukture, po višini in znotraj starostnega razreda osebkov 2+, smiselno upoštevamo pri načrtu za naslednje lovsko leto. V odvzem se šteje odstrel in vse izgube.

V izjemnih razmerah, ko dalj časa traja prepoved lova v skladu s 44.členom Zakona o divjadi in lovstvu (snežna odeja nad 40 cm ali poledenela), so dopustna večja odstopanja.

Preseganje načrtovanega odvzema prek meja dopustnih odstopanj, ki je nastalo kot posledica evidentiranih izgub po izpolnitvi načrta odvzema, ne šteje kot kršitev načrta.

Časovna in prostorska dinamika ter ostali kriteriji odvzema:

**Razdelitev odvzema na lovišča:**

Težišče odvzema prašičev je v naslednjih loviščih: Braslovče, Vransko, Gornji Grad, Dreta Nazarje, Motnik-Špitalič, Domžale in Mozirje. Pri razdelitvi odvzema na lovišče se poleg številčnosti prašičev upošteva prenzka realizacija odvzema rodnih živali v letu 2012 in obseg škod v zadnjem letu.

V okviru LUO je možna prerazporeditev odstrela med lovišči v teku tekočega leta. V ta namen se skliče sestanek Območnega združenja upravljavcev lovišč (OZUL). Sklep sestanka je za lovišče enako obvezen kot letni načrt gospodarjenja z divjadjo v lovišču.

### **Čas in način lova**

Ključni pogoj za obvladovanje tako števila populacije kot škod na kmetijskih površinah je dovolj visok in pravočasen odstrel ozimcev. Vodstvu lovskih družin priporočamo, da načrtno spodbujajo lovce k čim večjemu odstrelu ozimcev že med letom - z lovom na čakanje in to brez omejitev glede telesne mase.

Nujno je odstreliti čim več lanščakinj, ki ne vodijo mladičev.

Za preprečitev škod se preko leta intenzivno izvaja lov na čakanje na razritih travnikih. Upravljavcem lovišč priporočamo, da sprejmejo posebne ukrepe in spodbude za čim večji odstrel divjega prašiča pri preprečevanju škod na kmetijskih površinah in pri tem ustrezno stimulirajo lovce.

Lovske organizacije z internimi navodili na noben način ne smejo omejevati izvajanje načrta odvzema divjih prašičev (npr. določanje sankcij za uplenitev katerekoli kategorije divjega prašiča, ki je z načrtovanim odvzemom še dovoljena).

Skupni lovi - brakade na divje prašiče se praviloma izvajajo od 15.9. do 30.1.

Upravljavci lovišč so dolžni izvajati ukrepe preventivnega varstva divjadi in v ta namen odvzeti vzorce oziroma poslati določene vzorce uplenjene, poginule ali povožene divjadi v preiskavo, v skladu z programom Veterinarske uprave Republike Slovenije.

Če se kjerkoli v LUO pojavijo (po fenotipu) očitni križanci z domačim prašičem (vpliv hibridizacije), se lahko odstreljuje vse spolne in starostne kategorije teh (križanih) divjih prašičev brez omejitev, pri čemer se odstrel izven lovne dobe obravnava kot izredni odstrel in mora biti izveden po ustreznih podzakonskih postopkih.

Preglednica 4.6.2: Analiza odvzema in telesnih mas divjih prašičev

<b>Odstrel in izgube</b>									
<b>Starostna in spolna kategorija/leto</b>	<b>2008</b>	<b>2009</b>	<b>2010</b>	<b>2011</b>	<b>2012</b>	<b>Skupaj</b>	<b>%/spol</b>	<b>%/skupaj</b>	
Mladiči M	157	83	126	85	142	593	68,5	31,7	
Lanščaki	48	60	37	38	32	215	24,8	11,5	
Merjasci 2+	14	8	14	6	16	58	6,7	3,1	
<b>Skupaj PRASIČI</b>	<b>219</b>	<b>151</b>	<b>177</b>	<b>129</b>	<b>190</b>	<b>866</b>	<b>100,0</b>	<b>46,3</b>	
Mladiči Ž	165	108	131	107	144	655	65,2	35,0	
Lanščakinje	73	65	35	35	36	244	24,3	13,0	
Svinje 2+	26	18	19	18	24	105	10,5	5,6	
<b>Skupaj SVINJE</b>	<b>264</b>	<b>191</b>	<b>185</b>	<b>160</b>	<b>204</b>	<b>1004</b>	<b>100,0</b>	<b>53,7</b>	
<b>SKUPAJ odstrel in izgube</b>	<b>483</b>	<b>342</b>	<b>362</b>	<b>289</b>	<b>394</b>	<b>1870</b>		<b>100,0</b>	

<b>Odstrel in izgube v primerjavi z načrtom</b>						
<b>Kategorija / leto</b>	<b>2008</b>	<b>2009</b>	<b>2010</b>	<b>2011</b>	<b>2012</b>	<b>Skupaj</b>
Načrt - skupaj	300	350	300	360	347	1657
Odstrel in izgube / načrt	161,0	97,7	120,7	80,3	113,5	112,9
Delež PRASIČEV	45,3	44,2	48,9	44,6	48,2	46,3
Delež mladičev ne glede na spol	66,7	55,8	71,0	66,4	72,6	66,7
Delež lanščakov ne glede na spol	25,1	36,5	19,9	25,3	17,3	24,5
Delež večletnih - 2+ ne glede na spol	8,3	7,6	9,1	8,3	10,2	8,7

<b>Izgube in odvzem</b>							
<b>Kategorija / leto</b>	<b>2008</b>	<b>2009</b>	<b>2010</b>	<b>2011</b>	<b>2012</b>	<b>Skupaj</b>	<b>%</b>
Nenaravne izgube	9	1	4	3	11	28	47,5
Naravne izgube	8	4	7	5	7	31	52,5
<b>Skupaj izgube</b>	<b>17</b>	<b>5</b>	<b>11</b>	<b>8</b>	<b>18</b>	<b>59</b>	<b>100,0</b>
% izgub	3,5	1,5	3,0	2,8	4,6	3,2	
Odstrel	466	337	351	281	376	1842	

<b>Vzroki izgub</b>							
<b>vzrok / leto</b>	<b>2008</b>	<b>2009</b>	<b>2010</b>	<b>2011</b>	<b>2012</b>	<b>Skupaj</b>	<b>%</b>
1 neznan	4	4	7	5	7	27	45,8
2 bolezen	4					4	6,8
3 krivolov	0		3	1		4	6,8
4 cesta	9	1	1	2	2	15	25,4
5 železnica	0					0	0,0
6 zveri	0					0	0,0
7 psi	0					0	0,0
8 kosilnica	0					0	0,0
9 garje	0					0	0,0
10 drugo nenaravno (utopitev)					9	9	15,3

<b>Telesne mase (biološka telesna masa)</b>					
<b>Starostna in spolna kategorija/leto</b>	<b>2008</b>	<b>2009</b>	<b>2010</b>	<b>2011</b>	<b>2012</b>
Mladiči M	26,3	26,5	27,1	26,9	28,3
Indeks	100,0	100,8	103,0	102,3	107,6
Lanščaki	59,0	51,1	54,0	49,9	68,8
Indeks	100,0	86,6	91,5	84,6	116,6
Merjasci 2+	116,2	99,9	96,8	102,3	114,8
Indeks	100,0	86,0	83,3	88,0	98,8
Mladiči Ž	24,8	27,0	25,1	25,5	25,5
Indeks	100,0	108,9	101,2	102,8	102,8
Lanščakinje	52,9	47,0	47,4	48,2	55,8
Indeks	100,0	88,8	89,6	91,1	105,5
Svinje 2+	80,0	72,4	76,2	75,8	81,5
Indeks	100,0	90,5	95,3	94,8	101,9



#### 4.7 Lisica (*Vulpes vulpes*)

##### **Prostorski okvir obravnave – ekološke enote**

Lisice živijo na celotni površini LUO. Lisice obravnavamo enotno za celotno LUO.

##### **Analiza preteklega upravljanja za zadnjih pet let s poudarkom na zadnjem letu**

Odvzem lisic je zadnje leto ostal na enaki višini kot v letu 2011, bil je 564 živali (112,8 % načrta). Izgube so se znižale na 75 živali (13,3 % odvzema). Največji delež zavzemata povoz (41 živali) in neznan vzrok (17 živali), nato garje (16 živali) in bolezni (1 žival). Delež izgub se je vrnil na nivo iz let 2009 in 2010.

V zadnjem petletju je odvzem lisic od 2008 do 2010 iz leta v leto naraščal, 523 živali v letu 2008, v 2009 593 živali, v 2010 je bil najvišji, 743 živali. V letu 2011 pa upadel na nivo leta 2009: 563 živali in zadnje leto 2012 ostal na isti višini. Odvzem je prva tri leta obdobja presegal načrt, najbolj v letu 2010. Nato je v letu 2011 odvzem nekoliko zaostal za načrtom (93,8 % načrta), zadnje leto pa ga je spet rahlo presegal (112,8 % načrta). Izgube so bile prvo leto višje (okrog 19,7 %), naslednje dve leti pa so upadle na 10 %, se v letu 2011 iz neznanih vzrokov zelo povečale, zadnje leto pa ponovno zelo upadle na 13,3 %. Celotno obdobje je veljal neomejen odstrel zaradi nevarnosti stekline in znižanja vpliva na druge vrste divjadi. Kot ukrep za preprečevanje stekline se je izvajala tudi vsakoletna vakcinacija lisic z letalskim polaganjem vab.

##### **Ocena stanja populacije**

Populacija lisic je v številčnem porastu. Temu je sledilo tudi povečanje odvzema lisic. Povečani odvzem v preteklih letih je pozitivno vplival na populacijo lisic, kar nam kaže znižanje izgub v letih 2009 in 2010. V letu 2011 so se iz nepojasnjene razloga zelo povečale izgube, domnevno zaradi bolezni. V letu 2012 pa se je stanje populacije popravilo, izgube so se bistveno znižale. Stalno je prisotna nevarnost okužbe s steklino, čeprav že več kot 10 let v LUO ni bilo najdenih steklih živali. V letu 2009 je bil zabeležen primer stekline v sosednjem Savinjsko-Kozjanskem LUO, v okolici Slovenskih Konjic. Garjavost je še vedno prisotna, vendar se je število izgub od garij znižalo. Gostota populacije je velika, kar je posledica cepljenja proti steklino in velike prilagodljivosti te vrste na spremembe v okolju in v populaciji.

##### **Prilagojeni cilji**

Cilj upravljanja je zmerno visoka zdrava populacija lisic z naravno spolno in starostno strukturo.

Omejevati je treba izbruhe bolezni, ki jim je lisica zelo podvržena.

##### **Ukrepi in usmeritve**

Načrtovan odvzem v letu 2013 je 550 lisic. Visok odvzem ohranjamo zaradi posameznih primerov stekline v Sloveniji in zaradi znižanja vpliva lisic na populacijo srnjadi.

Pri lisici, je dopustno odstopanje po višini navzdol do – 30 %, odstopanje navzgor je v višini do + 100 % načrtovanega številčnega odvzema.

Za lovišča, ki imajo načrt odvzema do vključno 10 kosov lisic, se kot dopustno odstopanje navzdol od načrta šteje realizacija - 3 kose.

Preseganje načrtovanega odvzema prek meja dopustnih odstopanj, ki je nastalo kot posledica evidentiranih izgub po izpolnitvi načrta odvzema, ne šteje kot kršitev načrta.

Priporočajo se, da se lov lisice intenzivira v loviščih z malo poljsko divjadjo in v habitatih gozdnih ter poljskih kur. Odvzem lisic naj bo večji tudi v okolici mest in naselij ter v življenjskih prostorih redkih in ogroženih živalskih vrst. Lovišča po lastni presoji lahko odstrel materialno spodbujajo. Vse osebe, ki kažejo vidne znake bolezni, se lahko odstreli, o odstrelu pa je treba obvestiti lovskega inšpektorja in uradnega veterinarja. Zaradi svežih primerov stekline v preteklem letu, je potrebna velika previdnost pri ravnanju z odstreljenimi osebki. Odvzem lisic naj bo večji v okolici mest in naselij ter v življenjskih prostorih ogroženih živalskih vrst.

Pri lovu na lisico na sploh ter še posebej v času polaganja vab za peroralno vakcinacijo je potrebno upoštevati navodila in izdelan letni program Veterinarske uprave RS.

Upravljalci lovišč so dolžni izvajati ukrepe preventivnega varstva divjadi in v ta namen odvzeti vzorce oziroma poslati določene vzorce uplenjene, poginule ali povožene divjadi v preiskavo, v skladu z programom Veterinarske uprave Republike Slovenije.

Preglednica 4.7.1: Analiza odvzema lisic

Odstrel in izgube						
Starostna in spolna kategorija/leto	2008	2009	2010	2011	2012	Skupaj
Samci	249	272	359	284	261	1425
Samice	274	321	384	279	303	1561
Skupaj odstrel in izgube	523	593	743	563	564	2986
Načrt - skupaj	410	450	500	600	500	2460
Odstrel in izgube / načrt	127,6	131,8	148,6	93,8	112,8	121,4

Izgube in odvzem							
Kategorija / leto	2008	2009	2010	2011	2012	Skupaj	%
Nenaravne izgube	65	44	43	53	41	246	54,7
Naravne izgube	38	17	31	84	34	204	45,3
Skupaj izgube	103	61	74	137	75	450	100,0
% izgub	19,7	10,3	10,0	24,3	13,3	15,1	
Odstrel	420	532	669	426	489	2536	

Vzroki izgub							
Vzrok / leto	2008	2009	2010	2011	2012	Skupaj	%
1 neznan	8	4	17	54	17	100	22,2
2 bolezen	7	2	2	8	1	20	4,4
3 krivolov	0					0	0,0
4 cesta	64	44	43	53	41	245	54,4
5 železnica	1					1	0,2
6 zveri	0					0	0,0
7 psi	0					0	0,0
8 kosilnica	0					0	0,0
9 garje	23	11	12	22	16	84	18,7

#### 4.8 Jazbec (*Meles meles*)

##### **Prostorski okvir obravnave – ekološke enote**

Jazbec naseljuje celotno območje z izjemo višjih predelov. Jazbeca obravnavamo enotno za celotno LUO.

##### **Analiza preteklega upravljanja za zadnjih pet let s poudarkom na zadnjem letu**

Odvzem jazbeca v letu 2012 se je povečal na 98 živali (122,5 % načrta). Izgube pa so se nasprotno znižale za 10 živali: 32 živali (32,7 % odvzema). 29 živali je bilo povoženih na cesti, 3 izgub so nastale iz neznanega vzroka. Znižale so se predvsem izgube iz neznanega vzroka. Povez je ostal enak.

V preteklem petletnem obdobju je bil odvzem jazbeca večinoma izvršen kot preprečevanje škod. V petletnem obdobju je višina odvzema naraščala do leta 2010, ko je dosegla 102 živali, nato je v letu 2011 zelo upadla na 81 živali (nivo iz leta 2009). Zadnje leto pa se je ponovno povečala na 98 živali. Prva tri leta obdobja je odvzem presegal načrt, najbolj v letu 2010, v letu 2011 ga ni dosegel, zadnje leto pa ga je spet krepko presegel. Odvzem se je celo obdobje dosegal v okviru dopustnih odstopanj. Izgube so bile celotno obdobje visoke, v poprečju 34,4 %. V letu 2011 so izrazito narasle, na polovico odvzema, zadnje leto pa spet upadle na poprečno vrednost.

##### **Ocena stanja populacije**

Številčnost populacija jazbeca je stabilna. Zdravstveno stanje populacije je dobro. Škode od jazbeca v letu 2012 so bile nizke (16 evrov).

##### **Prilagojeni cilji**

Ohranjali bomo sedanjo številčnost populacije populacijo jazbeca.

##### **Ukrepi in usmeritve**

Višina odvzema jazbeca v letu 2013 je 86 živali.

Dopustno odstopanje po višini navzdol je do - 50%, odstopanje navzgor je v višini do + 100% načrtovanega številčnega odvzema. Za lovišča, ki imajo načrt odvzema do vključno 10 kosov, se kot dopustno odstopanje navzdol od načrta šteje realizacija - 5 kosov.

Preseganje načrtovanega odvzema prek meja dopustnih odstopanj, ki je nastalo kot posledica evidentiranih izgub po izpolnitvi načrta odvzema, ne šteje kot kršitev načrta.

Odstrel jazbeca je prednostna naloga na območjih, kjer se pojavljajo poškodbe na kmetijskih kulturah. Lov jazbeca naj se intenzivira v loviščih z malo poljsko divjadjo in habitatih gozdnih ter poljskih kur.

Preglednica 4.8.1: Analiza odvzema jazbecev

Odstrel in izgube						
Starostna in spolna kategorija/leto	2008	2009	2010	2011	2012	Skupaj
Samci	46	47	65	46	51	255
Samice	36	38	37	35	47	193
Skupaj odstrel in izgube	82	85	102	81	98	448
Načrt - skupaj	70	80	80	90	80	400
Odstrel in izgube / načrt	117,1	106,3	127,5	90,0	122,5	112,0

Izgube in odvzem							
Kategorija / leto	2008	2009	2010	2011	2012	Skupaj	%
Nenaravne izgube	27	22	24	27	29	129	83,8
Naravne izgube	2	1	4	15	3	25	16,2
Skupaj izgube	29	23	28	42	32	154	100,0
% izgub	35,4	27,1	27,5	51,9	32,7	34,4	
Odstrel	53	62	74	39	66	294	

Vzroki izgub							
Vzrok / leto	2008	2009	2010	2011	2012	Skupaj	%
1 neznan	2	1	4	14	3	24	15,6
2 bolezen	0			1		1	0,6
3 krivolov	0					0	0,0
4 cesta	27	22	22	27	29	127	82,5
5 železnica	0		1			1	0,6
6 zveri	0					0	0,0
7 psi	0		1			1	0,6
8 kosilnica	0					0	0,0
9 garje	0					0	0,0

#### 4.9 Kuna belica (*Martes foina*) in kuna zlatica (*Martes martes*)

##### **Prostorski okvir obravnave – ekološke enote**

Kuna zlatica je prisotna v gozdnatih predelih območja. Kuna belica, ki je veliko bolj prilagodljiva in pogosto živi v bližini človeka, je prisotna v celotnem LUO. Obe kuni obravnavamo enotno za celotno LUO.

##### **Analiza preteklega upravljanja za zadnjih pet let s poudarkom na zadnjem letu**

Realizacija odvzema v letu 2012 je bila za kuno belico 81 živali (119,1 % načrta), za kuno zlatico pa 4 živali (40,0 % načrta). Odvzem belic se je močno povečal (za 21 živali), za 100 % so se povečale tudi izgube belic: 44 živali (54,3 % odvzema). Največji delež pri izgubah belic so povozi, naraščajo pa izgube zaradi mehanskih poškodb. Odvzem zlati se je prepopolvil na 4 živali, znižale so se tudi izgube: 1 žival (povoz).

V petletnem obdobju je odvzem obeh kun nihaj med 68 in 85 živali, od 2008 do 2009 je rahlo upadel, se nato v 2010 nekoliko dvignil, pa v letu 2011 ponovno upadel in se zadnje leto precej povečal na najvišji nivo v obdobju. K visokemu odvzemu zadnje leto so največ doprinesle visoke izgube. Poprečni odvzem kune belice je bil 70 živali letno, poprečni odvzem kune zlatice pa 6 živali letno. Izgube so visoke in kažejo na trend povečevanja. Največ je povoza (90,9 %), nekaj pa mehanske poškodbe, neznani vzrok in bolezen.

##### **Ocena stanja populacije**

Glede na razpoložljive podatke ocenjujemo, da ima gibanje številčnosti populacije kune belice pozitiven trend, kune zlatice pa stabilnega.

##### **Prilagojeni cilji**

Cilj upravljanja s kuno belico je omejevanje rasti številčnosti in preprečevanje škod. Cilj gospodarjenja s kuno zlatico je vzdrževanje številčnosti.

##### **Ukrepi in usmeritve**

Načrt odvzema 2013 za kuno belico je 68 živali. Načrt odvzema 2013 za kuno zlatico je 11 živali. Dopustno odstopanje po višini je navzdol do - 50%, odstopanje navzgor je v višini do + 100% načrtovanega številčnega odvzema. Za lovišča, ki imajo načrt odvzema do vključno 10 kosov obeh vrst, se kot dopustno odstopanje navzdol od načrta šteje realizacija - 5 kosov.

Lov kune belice in zlatice naj se intenzivira v loviščih z malo poljsko divjadjo in habitatih gozdnih ter poljskih kur.

## Preglednica 4.9.1: Analiza odvzema kun

Odstrel in izgube						
	2008	2009	2010	2011	2012	Skupaj
Kuna zlatica	8	5	6	8	4	31
Kuna belica	69	65	73	60	81	348
Skupaj odstrel in izgube	77	70	79	68	85	379
Načrt - skupaj	70	81	91	92	78	412
Odstrel in izgube / načrt	110,0	86,4	86,8	73,9	109,0	92,0

Izgube in odvzem							
Kategorija / leto	2008	2009	2010	2011	2012	Skupaj	%
Nenaravne izgube	30	26	31	24	38	149	90,9
Naravne izgube	2	1	2	3	7	15	9,1
Skupaj izgube	32	27	33	27	45	164	100,0
% izgub	41,6	38,6	41,8	39,7	52,9	43,3	
Odstrel	47	44	48	44	47	230	

Vzroki izgub							
Vzrok / leto	2008	2009	2010	2011	2012	Skupaj	%
1 neznan	0	1	1	3	1	6	3,7
2 bolezen	2		1			3	1,8
3 krivolov	0					0	0,0
4 cesta	30	26	31	24	38	149	90,9
5 železnica	0					0	0,0
6 zveri	0					0	0,0
7 psi	0					0	0,0
8 kosilnica	0					0	0,0
9 garje	0					0	0,0
10 poškodbe	0	0	0	0	5	5	3,0

4.10 Navadni polh (*Glis glis*)**Prostorski okvir obravnave – ekološke enote**

Polh živi v bukovih gozdovih v celem LUO. Polha obravnavamo enotno za celotno LUO.

**Analiza preteklega upravljanja za zadnjih pet let s poudarkom na zadnjem letu**

Za prva tri leta obdobja ni bilo evidentiranega lova na polhe. Za leto 2011 so podatki o lovu na polhe v lovišču Dreta - ulovljena sta bila 102 polha. Zadnje leto 2012 ni bilo lova na polhe.

**Ocena stanja populacije**

Podatkov o gibanju številčnosti populacije polhov nimamo. Glede na semenske obroke gozdnega drevja sklepamo, da je bilo v letu 2008 je bilo polhov malo. Naslednji dve leti je bila številčnost polhov večja, zlasti 2010 - delni obrod bukve in polni obrod kostanja in hrasta. V letu 2011 je bila številčnost polhov zelo velika zaradi polnega obroda gozdnega drevja, zlasti bukve. Lov je bil evidentiran v letu 2011 v lovišču Dreta. Zadnje leto polhov zaradi pomanjkanja hrane v gozdu ni bilo veliko, tudi lova na polhe ni bilo.

**Prilagojeni cilji**

Cilj je ohranitev vitalne populacije polha.

**Ukrepi in usmeritve**

Lov na polha je dovoljen s pastmi in s pridobljeno dovolilnico od krajevno pristojnega upravljavca lovišča tudi nelovcem. Števila polhov za lov vnaprej ni mogoče napovedati in načrtovati, saj je to odvisno od letnega obroda gozdnega drevja in grmovja, zatorej ne načrtujemo odvzema in ni toleranc za realizacijo načrtovanega števila.

Obvezno je, da upravljavci lovišč vodijo predpisane evidence o polhih, ki so bili ulovljeni in za katere je bila izdana dovolilnica. Polhe se lovi od 1. oktobra do 30. novembra. Lovske družine morajo po potrebi izdajati polharske dovolilnice in evidentirati ulov polhov.

#### 4.11 Pižmovka (*Ondatra zibethica*)

##### **Prostorski okvir obravnave – ekološke enote**

Populacija pižmovke je majhna, nekoliko večje gostote dosega ob stoječih vodah in ribnikih. Pižmovko obravnavamo enotno za celotno LUO.

##### **Analiza preteklega upravljanja za zadnjih pet let s poudarkom na zadnjem letu**

Načrt odvzema pižmovke v višini 11 živali je bil v letu 2012 realiziran 63,6% (7 živali). Izgube niso bile ugotovljene.

##### **Ocena stanja populacije**

Višina odvzema v zadnjem petletju je nizka, niha med 7 in 17 živali letno. Višina odvzema niha, trend je zniževanje odvzema, zadnje leto je višina odvzema upadla na najnižjo vrednost v obdobju. Izgube niso bile evidentirane. Pižmovka je stalno prisotna na velikem delu LUO, vendar ni številčna. V letu 2012 je bil odstrel realiziran le v lovišču Domžale.

##### **Prilagojeni cilj**

Zaradi možnega negativnega vpliva na naravno ravnovesje in na avtohtone vrste postopoma znižujemo številčnost pižmovke.

##### **Ukrepi in usmeritve**

Skupen načrt odvzema pižmovke za LUO je 11 živali. Dopustno odstopanje je po višini navzdol do - 50%, odstopanje navzgor pa ni omejeno (ker je pižmovka tujerodna vrsta).

Odvzem se razporedi na lovišče Domžale (10 živali) in Dreta Nazarje (1 žival). Za lovišče Domžale je dopustno odstopanje navzdol -5 živali, lovišču Dreta pa odvzema ni potrebno dosegati.

Ostala lovišča imajo možnost neomejenega odstrela. Vsa lovišča morajo evidentirati odstrel pižmovk.

Preglednica 4.11: Analiza odvzema pižmovk

Odstrel in izgube						
Starostna in spolna kategorija/leto	2008	2009	2010	2011	2012	skupaj
Skupaj odstrel in izgube	12	17	12	16	7	64
Načrt - skupaj	12	11	11	21	11	66
Odstrel in izgube / načrt	100	155	109	76	64	97

Izgube in odvzem							
Kategorija / leto	2008	2009	2010	2011	2012	skupaj	%
Nenaravne izgube	0	0	0	0	0	0	
Naravne izgube	0	0	0	0	0	0	
Skupaj izgube	0	0	0	0	0	0	
% izgub	0	0	0	0	0	0	
Odstrel	12	17	12	16	7	64	

Vzroki izgub							
vzrok / leto	2008	2009	2010	2011	2012	skupaj	%
1 neznan						0	
2 bolezen						0	
3 krivolov						0	
4 cesta						0	
5 železnica						0	
6 zveri in ujede						0	
7 psi						0	
8 kosilnica						0	
9 garje						0	

#### 4.12 Poljski zajec (*Lepus europaeus*)

##### **Prostorski okvir obravnave – ekološke enote**

Naseljuje celotno območje z izjemo visokogorja, kjer živi planinski zajec. Poljskega zajca obravnavamo enotno za celotno LUO.

##### **Analiza preteklega upravljanja za zadnjih pet let s poudarkom na zadnjem letu**

Realizirani odvzem v letu 2012 je bil 46 živali (67,6 % načrta). Odstreljeno je bilo le 20 zajcev (29,4 % načrta), zabeležili smo 26 izgub (17 povoz, 4 pokos, 5 neznano). Odvzem se je zadnje leto povečal za 5 zajcev.

V celotnem petletnem obdobju se je odvzem zajcev gibal med 41 in 54 osebkov. Trend je upadanje odvzema in povečevanje deleža izgub v odvzemu. Celotno obdobje so evidentirane znatne izgube: med 46,3 % in 56,5 % odvzema, v poprečju 50,6 %. Zadnje leto je bil delež izgub najvišji (56,5 %). Med izgubami prevladujejo izgube zaradi prometa (86,4 % vseh izgub), zabeležene so posamične izgube pri košnji, od ujed, in neznano.

##### **Ocena stanja populacije**

Poljski zajec je prisoten v vseh loviščih. V gozdnih predelih je populacija redkejša, bolj številčna je v ravninskih delih z velikim deležem kmetijskih zemljišč. Ocenjujemo, da se je negativni trend v številčnosti poljskih zajcev zaustavil in da se je prisotnost zajcev nekoliko povečala. Skrbi pa povečanje izgub iz neznanega vzroka.

##### **Prilagojeni cilji**

Cilj je številčnost poljskega zajca, ki bo omogočala ohranitev in razvoj populacije ter v območjih s stabilno številčnostjo omogočala zmeren lov. Znižati želimo izgube zajcev zaradi povozov.

##### **Ukrepi in usmeritve**

Načrt odvzema za leto 2013 je 67 živali. Načrtovane višine odvzema pri poljskem zajcu ni potrebno dosegati, navzgor pa je realizacija omejena do največ 30% preseganja načrta. Dosledno se vodi evidenca vseh ugotovljenih izgub.

Odvzem se razdeli enakomerno po loviščih (2 zajca na večino lovišč, med 3 in 10 zajci na tista lovišča z večjim deležem kmetijskih zemljišč).

Poljskega zajca se praviloma lovi le na skupnih lovih. Na isti površini lovišča se lov praviloma vrši samo enkrat letno ali pa se v smislu kolobarjenja lov lahko izvaja na isti površini tudi večkrat, vendar največ do 1/3 lovne površine lovišča, kjer se izvaja lov na poljskega zajca, na preostanku površine pa se lov konkretno leto ne izvaja. Površine namenjene izvajanju lova in t.i. »mirnih con« brez lova se letno menjajo. Upravljavca lovišča takšne površine opredeli v letnem načrtu lovišča.

Lov zajcev v bližini intenzivnih nasadov ima prednost pred lovom v ostalem delu lovišča. Na teh površinah se lov lahko ponavlja.

Dodajanje poljskega zajca v prosto naravo praviloma ni dovoljeno.

Preglednica 4.12: Analiza odvzema poljskih zajcev.

Odstrel in izgube						
Starostna in spolna kategorija/leto	2008	2009	2010	2011	2012	Skupaj
Skupaj odstrel in izgube	54	45	47	41	46	233
Načrt - skupaj	70	66	68	66	68	338
Odstrel in izgube / načrt	77,1	68,2	69,1	62,1	67,6	68,9

Izgube in odvzem							
Kategorija / leto	2008	2009	2010	2011	2012	Skupaj	%
Nenaravne izgube	27	22	21	18	21	109	92,4
Naravne izgube	1	0	2	1	5	9	7,6
Skupaj izgube	28	22	23	19	26	118	100,0
% izgub	51,9	48,9	48,9	46,3	56,5	50,6	
Odstrel	26	23	24	22	20	115	

Vzroki izgub							
vzrok / leto	2008	2009	2010	2011	2012	Skupaj	%
1 neznan	1		1	1	5	8	6,8
2 bolezen	0					0	0,0
3 krivolov	0					0	0,0
4 cesta	26	21	21	17	17	102	86,4
5 železnica	0					0	0,0
6 zveri in ujede	0		1			1	0,8
7 psi	0					0	0,0
8 kosilnica	1	1		1	4	7	5,9
9 garje	0					0	0,0



#### 4.13 Fazan (*Phasianus colchicus*)

##### Prostorski okvir obravnave – ekološke enote

Fazan je prisoten v ravninskih delih lovišč. Obravnavamo ga enotno za celotno LUO.

##### Analiza preteklega upravljanja za zadnjih pet let s poudarkom na zadnjem letu

Odvzem fazanov v letu 2012 je bil 5 ptic od 13 načrtovanih, kar pomeni 38,5 % načrta. Izgube so bila 3 ptice (poškodbe). Fazane so v letu 2012 vlagali v LD Lukovica (50 ptic). Odvzem je bil realiziran v lovišču Lukovica . Odvzem fazana je bil v obdobju zadnjih pet let v veliki večini realiziran v loviščih Lukovica in Domžale, le izjemoma kakšen osebek v sosednjih loviščih. Odvzem je nizek, med 5 in 15 pticami, trend je zniževanje. Celotno obdobje je realiziran odvzem krepko zaostajal za načrtovanim, poprečna realizacija je bila 58,3 % načrta. Zadnje leto so se povečale izgube: 3 ptice, 60 % odvzema. Vzrok so poškodbe.

##### Ocena stanja populacije

Naravna populacija fazana je majhna. Vzroki za upad številčnosti niso raziskani, po vsej verjetnosti je vzrok sprememba okolja. Zmanjšuje in slabša se njegov življenjski prostor, ogroža ga izginjanje skupin drevja in grmovja v kmetijski krajini, način kmetovanja (intenzivna obdelava kmet. površin in uporaba strupov) in plenilci. Vnašanje ptic iz umetne vzreje ne izboljšuje stanja. Trend razvoja je v večini lovišč upadanje številčnosti.

##### Prilagojeni cilji

Kljub alohtonemu izvoru vrste želimo ohraniti prisotnost fazana v zanj primernih predelih.

##### Ukrepi in usmeritve

Načrt odvzema fazana za leto 2013 je 10 ptic. Načrtovane višine odvzema pri fazanu ni potrebno dosegati.

Načrt se razporedi v lovišče Lukovica. Načrt vlaganja fazanov v lovišču Lukovica je 50 ptic.

Na isti površini lovišča se lov naravnega fazana praviloma vrši samo enkrat letno ali pa se v smislu kolobarjenja lov lahko izvaja na isti površini tudi večkrat, vendar največ do 1/3 lovne površine lovišča, kjer se izvaja lov na naravnega fazana, na preostanku površine pa se lov konkretno leto ne izvaja. Površine namenjene izvajanju lova in t.i. »mirnih con« brez lova se letno menjajo. Upravljevec lovišča takšne površine opredeli v letnem načrtu lovišča. V primeru dodajanja fazana se lov na istih površinah lahko ponavlja.

Lovišča s prisotnostjo fazana naj povečajo delež sredstev za urejanje remiz in načrtno poskrbijo za mrežo remiz ter za ohranitev skupin drevja in grmovja na kmetijskih površinah.

Preglednica 4.13: Analiza odvzema fazanov

Odstrel in izgube						
Starostna in spolna kategorija/leto	2008	2009	2010	2011	2012	Skupaj
Skupaj odstrel in izgube	15	15	8	6	5	49
Načrt - skupaj	25	17	16	13	13	84
Odstrel in izgube / načrt	60,0	88,2	50,0	46,2	38,5	58,3

Izgube in odvzem							
Kategorija / leto	2008	2009	2010	2011	2012	Skupaj	%
Nenaravne izgube	1	0	0	0	3	4	80,0
Naravne izgube	0	0	0	1	0	1	20,0
Skupaj izgube	1	0	0	1	3	5	100,0
% izgub	6,7	0,0	0,0	16,7	60,0	10,2	
Odstrel	14	15	8	5	2	44	
Vzroki izgub							
vzrok / leto	2008	2009	2010	2011	2012	Skupaj	%
1 neznan						0	0,0
2 bolezen						0	0,0
3 krivolov						0	0,0
4 cesta	1					1	20,0
5 železnica						0	0,0
6 zveri in ujede				1		1	20,0
7 psi						0	0,0
8 kosilnica						0	0,0
9 garje						0	0,0
10 poškodbe					3	3	60,0

#### 4.14 Mlakarica (*Anas platyrhynchos*)

##### Prostorski okvir obravnave – ekološke enote

Mlakarico obravnavamo enotno za celotno LUO. Prisotna je v večini lovišč. Živi na vseh rekah in večjih potokih ter stoječih vodah.

##### Analiza preteklega upravljanja za zadnjih pet let s poudarkom na zadnjem letu

Višina odvzema za mlakarico v letu 2012 je bila 87 ptic od načrtovanih 135, kar pomeni 64,4 % načrta. Izgube so bile nizke, 1 ptica, kar pomeni 1,1 % odvzema, vzrok je bila kosilnica. Glede na prejšnje leto se je odzem mlakaric znižal za 16 ptic.

V zadnjih petih letih je odzem mlakaric nihal med 80 in 106 pticami. Nekoliko nižji je bil v letu 2010 in zadnje leto, ostala leta se je gibal na višini okrog 100 osebkov. Izgube so bile celotno obdobje nizke, poprečno 1,3 %, prevladoval je povoz (66,7 %), nekaj je bilo izgub iz neznanega vzroka ter zaradi kosilnice. Realizacija odvzema je celotno obdobje zaostajala za načrtom, v poprečju je bila realizacija 75,1 %.

##### Ocena stanja populacije

Populacija mlakarice je stabilna.

##### Prilagojeni cilj

Cilj je zdrava populacija mlakarice, v kateri se bodo bolezni in zastrupitve pojavljale le izjemoma. Zadržati želimo ugodno spolno in starostno strukturo populacije.

##### Ukrepi in usmeritve

Načrt odvzema za leto 2013 je 135 ptic. Načrtovane višine odvzema pri mlakarici ni potrebno dosegati, navzgor pa je realizacija omejena do največ 30% preseganja načrta.

Lov se poleg organiziranih skupnih lovov lahko izvaja tudi individualno. V zgornjem toku rek in potokov, kjer je številčnost rac nizka, ne izvajamo odstrela. V lovišča, kjer so večja jezera in reke, se razporedi večji delež odstrela mlakaric.

Zaradi velike številčnosti mlakaric dodajanje ni potrebno in je prepovedano.

Priporočamo, da se lov na mlakarico na vsem območju zaradi varstva rac in ostalih vodnih ptic pred vznemirjanjem omeji na 2 dneva v tednu, katera skupaj dorečejo upravljavci lovišč združeni v OZUL. Lov na mlakarico na posebnih varstvenih območjih mora biti skladen z naravovarstvenimi usmeritvami, ki veljajo za to območje. V lovišču je priporočljivo tudi izločiti del vodnih površin kot površine, kjer se lov ne izvaja (mirne cone).

Potrebno je sodelovanje z državnimi organi pri spremljanju stanja v zvezi z aviarno influenco (ptičjo gripo). Upravljavci lovišč so dolžni izvajati ukrepe preventivnega varstva divjadi in v ta namen odvzeti vzorce oziroma poslati določene vzorce uplenjene, poginule ali povožene divjadi v preiskavo, v skladu z programom Veterinarske uprave Republike Slovenije (VURS).

Preglednica 4.14: Analiza odvzema mlakarice

Odstrel in izgube						
Starostna in spolna kategorija/leto	2008	2009	2010	2011	2012	Skupaj
Skupaj odstrel in izgube	106	100	80	103	87	476
Načrt - skupaj	120	124	130	125	135	634
Odstrel in izgube / načrt	88,3	80,6	61,5	82,4	64,4	75,1

Izgube in odzem							
Kategorija / leto	2008	2009	2010	2011	2012	Skupaj	%
Nenaravne izgube	1	1	1	1	1	5	83,3
Naravne izgube	0	0	0	1	0	1	16,7
Skupaj izgube	1	1	1	2	1	6	100,0
% izgub	0,9	1,0	1,3	1,9	1,1	1,3	
Odstrel	105	99	79	101	86	470	

Vzroki izgub							
Vzrok / leto	2008	2009	2010	2011	2012	Skupaj	%
1 neznan	0			1		1	16,7
2 bolezen	0					0	0,0
3 krivolov	0					0	0,0
4 cesta	1	1	1	1		4	66,7
5 železnica	0					0	0,0
6 zveri in ujede	0					0	0,0
7 psi	0					0	0,0
8 kosilnica	0				1	1	16,7
9 garje	0					0	0,0

#### **4.15 Sraka (*Pica pica*), šoja (*Garrulus glandarius*) in siva vrana (*Corvus cornix*)**

##### **Prostorski okvir obravnave – ekološke enote**

Sraka živi v nižjih, ravninskih predelih lovišč. Šoja in vrana živita na celotnem LUO z izjemo najvišjih predelov. Šoja je ptica gozda in gozdnega roba, vrana pa je vezana na odprte površine kmetijskih zemljišč. Gospodarjenje s srako, šojo in sivo vrano je enotno za celotno LUO.

##### **Analiza preteklega upravljanja za zadnjih pet let s poudarkom na zadnjem letu**

Načrt odvzema srak v višini 46 ptic je bil realiziran 54,3 % (25 ptic). Načrt odvzema šoj v višini 86 ptic je bil realiziran 100 % (86 ptic). Načrt odvzema sivih vran v višini 400 ptic je bil realiziran 101,3 % (405 ptic). Odvzem srak se je zadnje leto opazno znižal, nasprotno pa se je odvzem šoj povečal. Povečal se je tudi odvzem sivih vran, za 9 ptic. Poudarimo naj, da se je odvzem sivih vran skozi celotno petletno obdobje povečeval iz leta v leto, od 281 ptic v letu 2008 na 405 ptic v zadnjem letu. Namen povečanja je bil zniževanje škode od sivih vran. V letu 2012 je bila izplačana ena škoda v višini 118 evrov v lovišču Gornji Grad. V 2012 ni bilo evidentiranih izgub.

Potek odvzema v petletnem obdobju je bil sledeč: odvzem srake je v upadanju, od 44 ptic v letu 2008 na 25 ptic v zadnjem letu. Odvzem šoje zelo niha, med 63 in 100 pticami. Odvzem sive vrane pa se iz leta v leto povečuje, od 281 ptic v letu 2008 na 405 ptic v zadnjem letu. Evidentirane izgube so bile minimalne.

##### **Ocena stanja populacije**

Prehranske in bivalne razmere za vse tri vrste so ugodne. Številčnost srake in šoje je stabilna. Številčnost sive vrane je še vedno tolikšna, da v določenih okoljih povzroča občutne škode na intenzivnih kmetijskih kulturah (koruza, sadovnjaki, kljuvanje bal).

##### **Prilagojeni cilji**

Ohranitev vitalnih populacij srake in šoje.

Usmerjanje odvzema sive vrane v okolja s pojavljanjem škod v kmetijstvu.

##### **Ukrepi in usmeritve**

Načrt odvzema srake v letu 2013 je 47 ptic. Izvaja naj se predvsem kot preprečevanje škod.

Načrt odvzema šoje v letu 2013 je 81 ptic.

Za srako in šojo načrtovane višine odvzema ni potrebno dosežati, odstopanje navzgor pa je omejeno na +30%.

Načrt odvzema sive vrane v letu 2013 je 420 ptic. Za sivo vrano je dopustno odstopanje po višini navzdol do -30%, odstopanje navzgor je v višini do +100% načrtovanega številčnega odvzema. Za lovišča, ki imajo načrt odvzema do vključno 10 kosov sive vrane, se kot dopustno odstopanje od načrta šteje realizacija -3 kose, navzgor pa je preseganje realizacije možno do 100% načrtovanega števila.

Odstrel se izvaja predvsem kot preprečevanje škod na kmetijskih pridelkih. Loviščem priporočamo, da v primerih večjih in ponavljajočih se škod od vran uvedejo stimulacije za odstrel.

Pri upravljanju s sivo vrano se tudi smiselno upoštevajo določila »Akcijskega načrta za reševanje problemov, povezanih s sivo vrano v Sloveniji«. Eden izmed priporočljivih in dovoljenih ukrepov za zmanjšanje možnosti nastanka škod od sivih vran je t.i. odvrtačni odstrel. Zmanjšanje škod se sicer doseže z aktivnim lovom enega ali nekaj osebkov vran, bistveno pa k temu doprinese tudi stalna fizična prisotnost upravljavcev lovišč na področjih z večjimi škodami.

Ciljno zasnovan odvrtačni odstrel lahko zelo učinkovito odvrta sivo vrano s škodnih področij. Izvaja naj se na ciljno usmerjen način:

- izvajalec odvrtačnega odstrela naj se nahaja na škodni površini oziroma v njeni neposredni bližini,
- izvajalec naj strelja z mesta, ki je dobro vidno (sive vrane bodo na ta način hitro razvile znanje, da se je določenih površin treba izogibati).

Preglednica 4.15: Analiza odvzema srak, šoj, sivih vran

Odstrel in izgube						
Starostna in spolna kategorija/leto	2008	2009	2010	2011	2012	Skupaj
Sraka	44	40	36	33	25	178
Šoja	100	69	92	63	86	410
Siva vrana	281	339	360	396	405	1781
Skupaj odstrel in izgube	425	448	488	492	516	2369

Odstrel in izgube v primerjavi z načrtom						
Kategorija / leto	2008	2009	2010	2011	2012	Skupaj
Načrt - skupaj	364	480	480	500	532	2.356
Odstrel in izgube / načrt	116,8	93,3	101,7	98,4	97,0	100,6

Izgube in odvzem						
Kategorija / leto	2008	2009	2010	2011	2012	Skupaj
Nenaravne izgube	0	0	0	0	0	0
Naravne izgube	1	0	0	1	0	2
Skupaj izgube	1	0	0	1	0	2
% izgub	0,2	0,0	0,0	0,2	0,0	0,1
Odstrel	425	448	488	492	516	2369

Vzroki izgub							
Vzrok / leto	2008	2009	2010	2011	2012	Skupaj	%
1 neznan	1			1		2	100,0
2 bolezen	0					0	0,0
3 krivolov	0					0	0
4 cesta	0					0	0,0
5 železnica	0					0	0
6 zveri in ujede	0					0	0
7 psi	0					0	0
8 kosilnica	0					0	0
9 garje	0					0	0

#### 4.16 Načrt dodajanja divjadi

V letu 2013 načrtujemo z namenom ohranitve fazana in zagotavljanja lova dodati omenjeno vrsto iz umetne vzreje v lovišču Lukovica v višini 50 ptic.

Pri načinu vlaganja fazanov iz umetne reje moramo spoštovati lovsko etiko in določila veljavne zakonodaje (Zakon o ohranjanju narave - Ur.l. RS, št. 56/1999 (31/2000 - popr.), 110/2002, 119/2002, 41/2004) in je v domeni upravljavca lovišča. Dodajanje divjadi v lovišče neposredno pred lovom pa je prepovedano. Dovoljeno je dodajanje kvalitetne divjadi, sposobne preživetja v naravi (Zakon o zaščiti živali Ur.l. 98/99). Fazana se dodaja v razmerju - 1 fazan : 4 fazanke.

*Preglednica 4.16: Vlaganje divjadi*

Lovišče	Vrsta divjadi	Število
Lukovica	fazan	50

Upravlavec lovišča je dolžan pred vlaganjem fazanov zagotoviti ustrezno okolje za vloženo divjad. Realizirana dela, ki jih v ta namen opravi, morajo biti razvidna iz letnega načrta. Če lovišče ne izpolni tega pogoja, vlaganje divjadi ni dovoljeno. Izboljšanje življenjskih razmer za fazana pred vlaganjem se šteje za ukrep varstva fazana. Posamezno divjad je dovoljeno vlagati v lovopustu, vsaj en mesec pred začetkom lovne dobe.

Ostala morebitna vlaganja male divjadi, ki niso načrtovana s tem načrtom, so prepovedana.

## 5 **EVIDENCE**

Izdelava načrta je potekala v skladu s Pravilnikom o načrtih za gospodarjenje z gozdovi in upravljanje z divjadjo (Ur.l. RS, št.91/2010) in usmeritev iz območnih načrtov. Podatki o odvzemu so bili zbrani v skladu s Pravilnikom o evidentiranju odstrela in izgub divjadi ter Uredbo o imenovanju komisije za oceno odstrela in izgub v lovsko upravljavskem območju. Obseg opravljenih del za leto 2012 in načrt za leto 2013 ter drugi podatki so bili pridobljeni iz letnih načrtov lovišč. Podatki o odvzemu v letu 2012 so bili v elektronski obliki posredovani prek spletne aplikacije Lisjak. Podatki so bili oddani pravočasno do 10.2.2013.

Za prizadevnost pri oddaji letošnjih podatkov pa gre vsem loviščem in vodstvu LUO izraziti priznanje in zahvalo.

### **Izhodišča za izdelavo LN v letu 2014:**

Pridobivanje podatkov za LN za leto 2014 bo predvidoma podobno kot v preteklem letu. Njihovo zbiranje bo predvidoma v skladu z zgoraj omenjenima pravilnikoma ter morebitnimi spremembami in dopolnili.

Pregled odstrela in izgub divjadi v loviščih od 1. 1. 2013 do 31. 12. 2013 mora biti opravljen najkasneje do 31. 1. 2014. Komisija za pregled odstrela in izgub divjadi mora biti ena za celotno LUO. Član komisije je tudi predstavnik ZGS, ki ob končanem pregledu v posameznem lovišču dobi izvod seznama odvzema in izgub divjadi in kategorizacijskega zapisnika. Komisiji se ob pregledu predloži za vsak odstreljen ali izgubljen osebek:

- za **srnjad, jelenjad in damjaka**: trofeja in spodnja leva čeljust za enoletne in starejše pri moških ter spodnja leva čeljust za mladiče obeh spolov in samice,
- za **divjega prašiča**: za oba spola spodnje čeljusti s sekalci oziroma čekane pri večletnih osebkih,
- za **gamsa**: trofeja pri obeh spolih,
- za **mufiona**: trofeja pri samcih, pri samicah in mladičih obeh spolov pa spodnja leva čeljust.

Priporočamo, da lovišča ustrezno evidentirajo čeljustnice in sicer tako, da so nedvoumno označene z zaporedno številko odvzema, ki je identična s številko, zapisano v evidenčni knjigi in v bazi Lisjak.

### **Evidenčna knjiga:**

Samo redni vpis v evidenčno knjigo brez materialnega dokaza se ne upošteva. Kot materialni dokaz se lahko predloži zapisnik, fotografija, trofejni list (lovski gost), ipd. Čeljusti je komisija po končanem pregledu dolžna trajno uničiti. Morebitno nepredložitev trofej in čeljusti v oceno je komisija dolžna prijaviti lovskemu inšpektorju.

Evidenčne knjige je potrebno voditi tako, da je vanje vpisan vsak izločen kos, poleg odstrela tudi vse izgube (naravne in nenaravne). Izgube posameznih vrst je potrebno ločiti po vzrokih, pri »veliki« divjadi še po starostnih kategorijah, pri ostalih vrstah le s skupnim številom.

Za odstreljeni del populacije posameznih vrst velike divjadi je potrebno za vsako starostno kategorijo izračunati povprečno biološko telesno maso (z glavo, trofejo, nogami, a iztrebljeno) na dve decimalki natančno (npr. srnjad, moški mladiči, povprečna telesna masa vseh uplenjenih v lovišču v zadnjem lovskem letu - 9,67 kg, ...), pri trofejnih srnjakih in jelenih je potrebno izračunati tudi povprečno maso suhega rogovja vseh odvzetih v lovišču za preteklo lovsko leto. Voditi je potrebno tudi evidenco transportnih telesnih mas in geokoordinate odvzema za veliko divjad.

### **Letni načrti lovišč in lovišč s posebnim namenom:**

Do 10. 2. 2014 morajo lovišča posredovati ZGS letne načrte gospodarjenja z divjadjo za leto 2013 (realizacija), in preliminarne načrte za leto 2014. Načrte je skladno z dogovorom med ZGS in LZS možno posredovati tudi po elektronski poti, s pomočjo aplikacije LISJAK.

Upravljalce lovišč opozarjamo na dosledno izpolnjevanje letnih načrtov lovišč, saj so osnova za LN. Nujno je potrebno navesti konkretne lokacije posegov v okolje v obliki katastrskih občin in parcelnih števil. Upoštevajo naj tudi pripombe, ki jih bomo pripisali k posameznim načrtom lovišč. Več pozornosti naj lovske družine posvetijo tudi zasledovanju trenda številčnosti in prostorske prisotnosti posameznih vrst divjadi, saj lahko na podlagi teh podatkov, k izboljšanju življenjskih pogojev divjadi pripomorejo tudi posamezni ukrepi oz. režim gospodarjenja z gozdovi.

Za uspešno realizacijo LN je potrebno v tekočem letu (predvidoma sredina novembra) opraviti usklajevalni sestanek s pregledom realizacije načrta odvzema do 1. 11. 2013. Po potrebi se lahko izven načrtovanega skliče tudi več usklajevalnih sestankov.

Usklajevalni sestanek med ZGS in Območnim združenjem upravljavcev lovišč LUO, na katerem se uskladi odvzem lovnih vrst ter dela v loviščih na nivoju LUO in/ali po loviščih, se skliče najpozneje do sredine marca prihodnjega leta.

Sestavila:

Marija Sodja Kladnik, univ.dipl.inž.gozd.,

Vodja odseka za gozdne živali in lovstvo

žig

Vodja ZGS OE Nazarje:

Anton BREZNIK, univ.dipl.inž.gozd.

## **6 PRILOGE**

1. Zapisnik sestanka Strokovnega sveta ZGS Območne enote Nazarje
2. Zapisnik javne predstavitve Letnega načrta za Kamniško-Savinjsko lovsko upravljavsko območje za leto 2012
3. Obrazložitev upoštevanja oziroma neupoštevanja pripomb na osnutek Letnega načrta za Kamniško-Savinjsko LUO za leto 2012
4. Zapisnik seje Sveta ZGS Območne enote Nazarje
5. Dovoljene lokacije krmišč za privabljalno krmljenje v LUO



Preglednica: Dovoljene lokacije krmišč za privabljalno krmljenje v LUO 2013

<b>Ime lovišča</b>	<b>Krajevno ime</b>	<b>Parc.št</b>	<b>K.o.</b>	<b>Divjad</b>	
Solčava	Brozi	274	Solčava 910	muflon	
	Tolstovršnik	468	Solčava 910	muflon	
Luče	Kunšperk	95	Podvolovljek 928	divji prašič	
	Lučajše	90	Krnica 925	divji prašič	
Ljubno	Trbolca	1109/1	Savina 924	divji prašič	
	Bukojce	1128	Primož 1132	divji prašič	
Rečica	Plučna riža	884/2	Poljane	divji prašič	
	Zadna planina	884/2	Poljane	divji prašič	
Mozirje	Kebrovo	637	Radegunda 915	divji prašič	
	Kurja loka	914/9	Radegunda 915	divji prašič	
	Linše	638	Šmihel 916	divji prašič	
	Molovsko	1553	Lepa njiva 917	divji prašič	
	Naraločko	395/21	Šmihel 916	divji prašič	
	Solna jama	474/14	Loke 937	divji prašič	
	Zgornje Govčko	395/33	Šmihel 916	divji prašič	
	Žagarjev vrh	558/7	Loke 937	divji prašič	
	Smrekovec	Grabnersko	121/2	Bele vode 945	divji prašič
		Zorkovo	216/2	Šentvid	divji prašič
Velunja	Završnik-Strelško	470/1	Zavodnje 947	divji prašič	
	Trsojca	80	Šentvid 946	divji prašič	
	Ležen	153	Šoštanj 958	damjak	
Gornji Grad	Kurji vrh	193/1	Šmiklavž 943	divji prašič	
	Pesek	849/2	Gornji Grad	divji prašič	
	Pusto sleme	88	Florjan	divji prašič	
	Kanarčkovo gnez.	1535/1	Bočna	divji prašič	
	Veliki vrh	1537/8	Gornji Grad	divji prašič	
	Pod Loko	849/1	Gornji Grad	divji prašič	
	Na piskru	193/1	Gornji Grad	divji prašič	
	Capin	192/1	Šmiklavž 943	divji prašič	
	Ivje	1535/1	Bočna 941	divji prašič	
	Ugovška jama	1/3	Lenart 929	divji prašič	
	Strojniki	1535/1	Bočna 941	divji prašič	
	Bočka trata	1535/59	Gornji Grad	divji prašič	
	Srnjak	88	Lenart 929	divji prašič	
	Ločica	82/10	Florjan	divji prašič	
	Dreta	Zabrloge	1162/17	Prihova 936	divji prašič
Dolgi hrib		887/3	Prihova 936	divji prašič	
Farbanca		948/1	Pusto polje 939	divji prašič	
Gričarjeva koča		948/1	Pusto polje 939	divji prašič	
Šentjošt		1189/1	Šmartno ob D	divji prašič	
Mala peč		1189/1	Šmartno ob D	divji prašič	
Pretkovica sp.		1249/1	Šmartno ob D	divji prašič	
Strojniki		1391/1	Šmartno ob D	divji prašič	

	Pomožna post.	1391/1	Šmartno ob D	divji prašič
	Časova jama	948/73	Pusto polje 939	divji prašič
	Strojniki Drviše	1394/3	Šmartno ob Di	divji prašič
Braslovče	Vrtače	754/1	Loke 937	divji prašič
	Godvej	1/5	Dobrovlje 985	divji prašič
	Kisovec	114/1	Dobrovlje 985	divji prašič
	Štrbok	613/3	Letuš 984	divji prašič
	Špeger	1083	Letuš 984	divji prašič
	Vauta	1/3	Dobrovlje 985	divji prašič
	Hlasej	229/15	Dobrovlje 985	divji prašič
Vransko	Kozica Presedle	59/1	Zaplanina 1015	divji prašič
	Kisovec	1285/29	Vransko 1011	divji prašič
	Medvešček	96/3	Zaplanina 1015	divji prašič
	Hom	235	Jeronim 1013	divji prašič
	Tudruš	1030/11	Prekopa 1010	divji prašič
Stahovica	Herkules	105/12	Črna 1890	divji prašič
	Stahnečarjeva fr	495	Črna 1890	divji prašič
	Mali breg	481/8	Bistričica 1892	muflon
Kamnik	Kota	527/29	Palovče 1912	divji prašič
	Lancar	1196	Kamnik 1911	divji prašič
Sela	Kolovec	1061	Loke 1916	divji prašič
	Vrhe-Peči	871/1	Hruševka 1915	divji prašič
Tuhinj	Koranšca	281	Hribi	divji prašič
	V lesu-Jesešice	639/17	Zg. Tuhinj	divji prašič
Motnik-Špitalič	Požege	1810	Špitalič 1921	divji prašič
	Jagodna frata	1329/52	Špitalič 1921	divji prašič
	Limovska plan.	1894/5	Špitalič 1921	divji prašič
	Grda dolina	1245/5	Špitalič 1921	divji prašič
	Srebotno	225	Zg. Motnik 1922	divji prašič
	Pod Lipovcem		Špitalič 1921	divji prašič
Domžale	Stojčevo	906/1	Rova 1935	divji prašič
	Ržiša	835/1	Rova 1935	divji prašič
Lukovica	Korpe	676	Limbarska gora 1950	divji prašič
	Straški vrh	813/1	Rafolče 1934	divji prašič
Trojane-Ožbolt	Gaberje	526	Blagovica	divji prašič