



ZAVOD za GOZDOVE
SLOVENIJE

Območna enota Nazarje
Odsek za gozdne živali in lovstvo

Savinjska 4, 3331 Nazarje
Telefon: 03 839-3770, faks: 03 583-1509
E naslov: OENazarje@zgs.gov.si

LETNI NAČRT
za
XIV. KAMNIŠKO-SAVINJSKO
LOVSKO UPRAVLJAVSKO OBMOČJE
za
LETO 2014

KAZALO VSEBINE

1	UVOD	1
2	OPIS LUO S SEZNAMOM LOVIŠČ	2
3	ŽIVLJENJSKO OKOLJE DIVJADI.....	4
3.1	Opravljeni ukrepi v življenjskem okolju divjadi v letu 2013.....	4
3.2	Načrtovani ukrepi v življenjskem okolju v letu 2014.....	8
3.3	Škode na kmetijskih kulturah in domači živini.....	12
3.4	Vpliv rastlinojede parkljaste divjadi na pomlajevanje gozda – popis objedenosti gozdnega mladja 17	
4	ŽIVALSKÉ VRSTE - DIVJAD	20
4.1	Srna (<i>Capreolus capreolus</i>)	20
4.2	Navadni jelen (<i>Cervus elaphus</i>).....	24
4.3	Damjak (<i>Dama dama</i>).....	28
4.4	Muflon (<i>Ovis ammon musimon</i>).....	31
4.5	Gams (<i>Rupicapra rupicapra</i>).....	34
4.6	Divji prašič (<i>Sus scrofa</i>)	37
4.7	Lisica (<i>Vulpes vulpes</i>)	41
4.8	Jazbec (<i>Meles meles</i>)	43
4.9	Kuna belica (<i>Martes foina</i>) in kuna zlatica (<i>Martes martes</i>).....	45
4.10	Navadni polh (<i>Glis glis</i>)	46
4.11	Pižmovka (<i>Ondatra zibethia</i>).....	47
4.12	Poljski zajec (<i>Lepus europaeus</i>)	48
4.13	Fazan (<i>Phasianus colchicus</i>)	49
4.14	Raca mlakarica (<i>Anas platyrhynchos</i>).....	51
4.15	Sraka (<i>Pica pica</i>), šoja (<i>Garrulus glandarius</i>) in siva vrana (<i>Corvus cornix</i>)	52
4.16	Načrt dodajanja divjadi.....	55
5	EVIDENCE	56

KAZALO PREGLEDNIC

Preglednica 1.1: Kronologija nastanka letnega načrta za Kamniško-Savinjsko LUO za 2014.....	1
Preglednica 2.1: Pregled lovišč.....	2
Preglednica 3.1: Opravljeni ukrepi v življenjskem okolju divjadi v letu 2013	4
Preglednica 3.2: Načrtovani ukrepi v življenjskem okolju divjadi v letu 2014	8
Preglednica 3.3: Škoda, ki jo je povzročila divjad v letu 2013	12
Preglednica 3.5: Opravljeni ukrepi za preprečevanje škod od divjadi 2012	15
Preglednica 3.6: Načrtovani ukrepi za preprečevanje škod 2013.....	15
Preglednica 3.9: Število popisanih osebkov/hektar in njihov delež ter delež po višinskih razredih in drevesnih vrstah 2010 (podatki iz ON).....	18
Preglednica 4.1.1: Načrt odvzema srnjadi	21
Preglednica 4.1.2: Analiza odvzema in telesnih mas srn.....	23
Preglednica 4.2.1: Načrt odvzema jelenjadi	25
Preglednica 4.2.2: Analiza odvzema in telesnih mas navadnih jelenov.....	27
Preglednica 4.3.1: Načrt odvzema damjaka	28
Preglednica 4.3.2: Analiza odvzema in telesnih mas jelena damjaka	30
Preglednica 4.4.1: Načrt odvzema muflonov	31
Preglednica 4.4.2: Analiza odvzema in telesnih mas muflonov.....	33
Preglednica 4.5.1: Načrt odvzema gamsov	35
Preglednica 4.5.2: Analiza odvzema in telesnih mas gamsov.....	36
Preglednica 4.6.2: Analiza odvzema in telesnih mas divjih prašičev	40
Preglednica 4.7.1: Analiza odvzema lisic.....	42
Preglednica 4.8.1: Analiza odvzema jazbecev	44
Preglednica 4.9.1: Analiza odvzema kun.....	46
Preglednica 4.11: Analiza odvzema pižmovk	47
Preglednica 4.12: Analiza odvzema poljskih zajcev.	48
Preglednica 4.13: Analiza odvzema fazanov	51
Preglednica 4.14: Analiza odvzema mlakarice	52
Preglednica 4.15: Analiza odvzema srak, šoj, sivih vran.....	54
Preglednica 4.16: Vlaganje divjadi.....	55

KAZALO SLIK

Slika 2.1: Lovišča v Kamniško-Savinjskem LUO in položaj LUO v Sloveniji	3
Slika 3.1: Dinamika škod v LUO	13
Slika 3.2: Škode in odvzem divjih prašičev	13
Slika 3.4: Prikaz popisnih enot v Kamniško-Savinjskem LUO.....	17

1 UVOD

Letni načrt za XIV. Kamniško-Savinjsko lovsko upravljavsko območje (LUO) za leto 2014 je sestavljen v skladu z Zakonom o divjadi in lovstvu in njegovimi spremembami (Ur.l. RS, št.16/04, Odločba US (Ur.l. RS, št. 120/06). Zakon določa izdelavo letnih lovsko upravljavskih načrtov za lovsko upravljavska območja (Ur.l. RS, št. 110/04), ki so nadomestila nekdanja lovsko gojitvena območja. Znotraj LUO so opredeljena lovišča (Ur.l. RS, št. 128/04). Za lovišča so bile v sredini leta 2009 podeljene koncesije za trajnostno upravljanje s populacijami divjadi. Razdelilnik s tem načrtom opredeljenega odvzema in del v življenjskem okolju divjadi se naredi za ta lovišča. Stara in nova lovišča se v LUO bistveno ne razlikujejo, še največje razlike so v sedaj natančno določenih mejah in površinah. Skladno z Zakonom o divjadi in lovstvu je bilo ustanovljeno Območno združenje upravljavcev lovišč (OZUL) za XIV. Kamniško-Savinjsko in izvoljen 9 članski izvršni odbor, ki v postopku izdelave tega načrta zastopa upravljavce lovišč v LUO.

Letni načrt za Kamniško-Savinjsko LUO za leto 2014 temelji na ciljih in usmeritvah lovsko upravljavskega območnega načrta za Kamniško-Savinjsko LUO 2011-2020. Poleg zgoraj navedenih predpisov je napisan tudi v skladu z:

- Zakonom o gozdovih (Ur.l. RS, št.30/93 in spremembe)
- Pravilnikom o načrtih za gospodarjenje z gozdovi in upravljanje z divjadjo (Ur.l. RS, št.91/2010),
- Uredbo o določitvi divjadi in lovnih dob (U.l. RS, št. 101/04).
- Odlokom o lovsko upravljavskih območjih v Republiki Sloveniji in njihovih mejah (Ur.l. RS, št. 110/04).
- Odlokom o loviščih v Republiki Sloveniji in njihovih mejah (Ur.l. RS, št. 128/4).
- Navodili za usmerjanje razvoja populacij divjadi v Sloveniji (usklajeno ZGS, znanstveno-raziskovalne institucije, LZS in OZUL-i 2011)

Najpomembnejši dogodki, ki so vplivali na sam nastanek načrta so prikazani v spodnji preglednici:

Preglednica 1.1: Kronologija nastanka letnega načrta za Kamniško-Savinjsko LUO za 2014

LUO	Datum	Kraj	Organ	Vsebina
5 lovišč	17.1.2014	Mozirje	OZUL	Pregled odstrela in izgub divjadi
6 lovišč	18.1.2014	Špitalič	OZUL	Pregled odstrela in izgub divjadi
8 lovišč	19.1.2014	Ljubno	OZUL	Pregled odstrela in izgub divjadi
LUO	11.3.2014	Nazarje	OZUL	Uskladitveni sestanek
LUO	12.3.2014	Nazarje	Strokovni svet ZGS OE Nazarje	Določitev osnutka načrta
LUO	26.3.2014	Nazarje	ZGS OE Nazarje	Javna predstavitev načrta
LUO	2.4.2014	Nazarje	Svet ZGS OE Nazarje	Določitev predloga načrta
LUO	10.4.2014	Ljubljana	MKO	Oddaja načrta na MKO

Za pogosteje uporabljene izraze so v pričujočem načrtu uporabljene naslednje okrajšave:

- LUO – Kamniško-Savinjsko lovsko upravljavsko območje,
- LN – letni načrt za LUO,
- LD – lovska družina,
- GGO – gozdnogospodarsko območje,
- ZGS – Zavod za gozdove Slovenije,
- MKO – Ministrstvo za kmetijstvo in okolje,
- ARSO – Agencija republike Slovenije za okolje.

2 OPIS LUO S SEZNAMOM LOVIŠČ

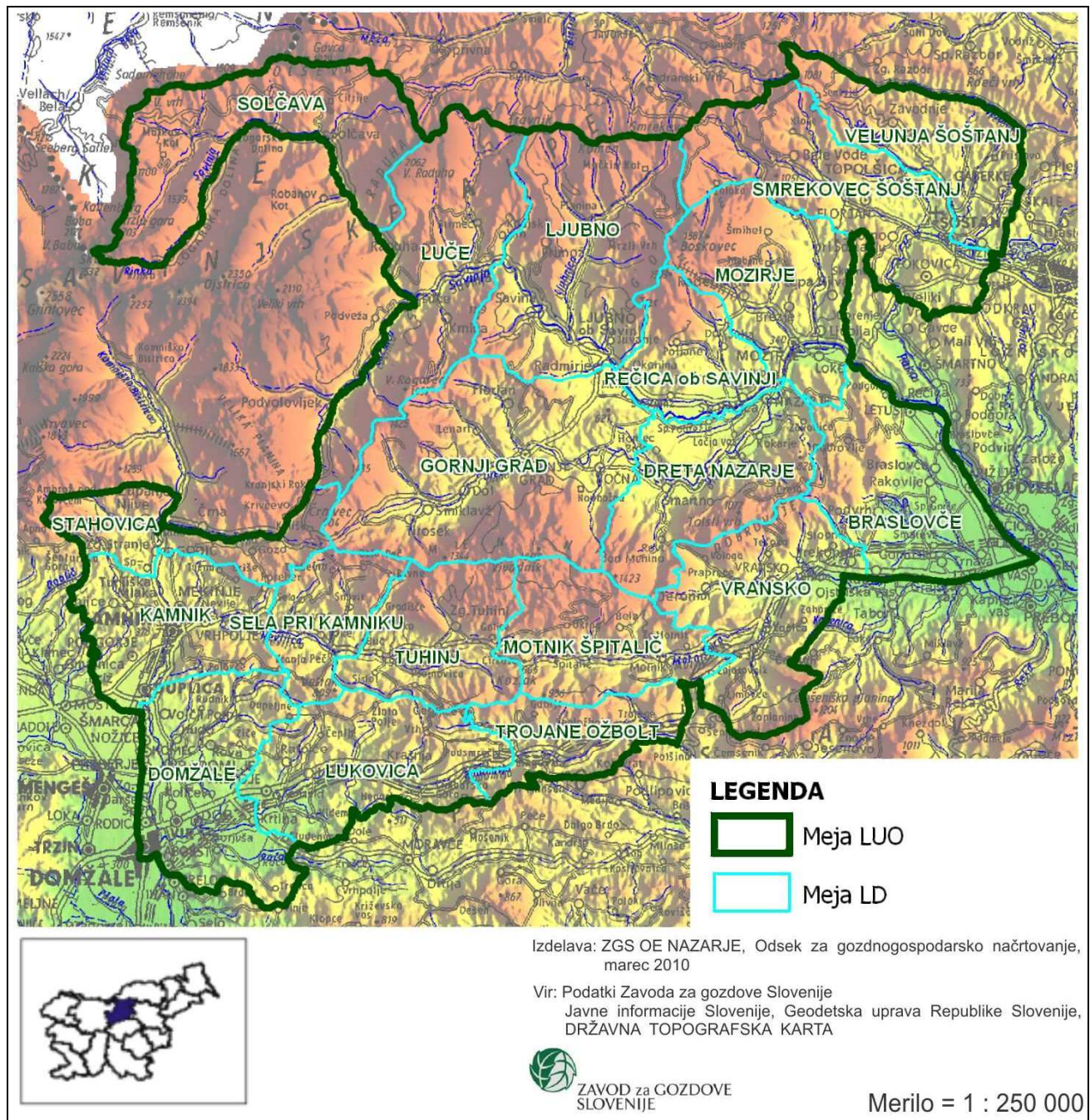
Kamniško-Savinjsko LUO obsega vzhodni del Kamniško-Savinjskih Alp z Menino planino, Dobrovljami in Tuhinjsko dolino z obrobniimi nižinskimi predeli ter vzhodni del Karavank z Raduho in Smrekovcem do obrobja Šaleške doline. Območje spada v alpsko in predalpsko fitogeografsko območje. Značilnost LUO je gorski in predgorski svet, planote in alpske doline. Za osrednji del LUO je značilna velika gozdnatost in ohranjenost naravne krajine.

Površina LUO je 91.510 ha, od tega je lovne površine 86.419 ha. V LUO je vključenih 19 lovišč, s katerimi upravljajo lovske družine. Upravno je območje razdeljeno na več upravnih enot: UE Mozirje - 7 lovišč, UE Velenje - 2 lovišči, UE Žalec – 2 lovišči, UE Kamnik – 5 lovišč in UE Domžale – 3 lovišča. Poprečna skupna površina lovišča je 4.816 ha.

Lovišča povezuje dogovor o enotnem gospodarjenju z divjim prašičem in jelenjadjo v okviru Kamniško-Savinjskega lovsko upravljavskega območja.

Preglednica 2.1: Pregled lovišč

Šifra stara	Šifra nova	Ime lovišča	Upravna enota	Površina skupna (ha)	Površina lovna (ha)	Površina nelovna (ha)
180	1401	Solčava	Mozirje	6.047	5.963	84
178	1402	Luče	Mozirje	6.317	6.184	133
183	1403	Ljubno	Mozirje	7.122	6.932	190
182	1404	Rečica	Mozirje	2.818	2.625	193
179	1405	Mozirje	Mozirje	4.820	4.590	230
383	1406	Smrekovec	Velenje	5.846	5.418	428
382	1407	Velunja	Velenje	3.761	3.549	212
184	1408	Gornji Grad	Mozirje	9.286	9.010	276
181	1409	Dreta	Mozirje	4.869	4.658	211
394	1410	Braslovče	Žalec	5.178	4.817	361
399	1411	Vransko	Žalec	5.243	4.984	259
91	1412	Stahovica	Kamnik	2.727	2.553	174
87	1413	Kamnik	Kamnik	4.241	3.594	647
93	1414	Sela	Kamnik	2.456	2.337	119
92	1415	Tuhinj	Kamnik	3.807	3.692	115
89	1416	Motnik-Špitalič	Kamnik	4.028	3.927	101
46	1417	Domžale	Domžale	5.197	4.336	861
47	1418	Lukovica	Domžale	5.057	4.700	357
50	1419	Trojane-Ožbolt	Domžale	2.690	2.550	140
		SKUPAJ		91.510	86.419	5.091



Slika 2.1: Lovišča v Kamniško-Savinjskem LUO in položaj LUO v Sloveniji

3 ŽIVLJENJSKO OKOLJE DIVJADI

Ukrepi v življenjskem okolju divjadi so poleg realizacije odvzema divjadi prednostna naloga upravljavcev lovišč. Posebej pomembna je izvedba teh del v delih LUO, kjer so pogoji za bivanje in prehrano divjadi slabši.

3.1 Opravljeni ukrepi v življenjskem okolju divjadi v letu 2013

Preglednica 3.1: Opravljeni ukrepi v življenjskem okolju divjadi v letu 2013

Vrsta ukrepa	Enota mere	Načrtovan obseg	Realiziran obseg	Stopnja uresničitve načrta (%)
1. UKREPI ZA VARSTVO IN MONITORING DIVJADI				
Ukrepi za varstvo in monitoring divjadi	ure	3.529	3.726	106
2. BIOMELIORATIVNI UKREPI				
Vzdrževanje pasišč s košnjo (ročna in strojna košnja)	ha	36,1	35,15	97
Spravilo sena z odvozom	ha	19,7	19,6	100
Priprava pasišč za divjad	ha	21,5	17,98	84
Gnojenje travnikov	ha	0,5	0,5	100
Vzdrževanje grmišč	ha	12,4	12,0	97
Vzdrževanje remiz za malo divjad	ha	0,6	0,6	100
Vzdrževanje gozdnega roba	ha	14,8	14,8	100
Izdelava in vzdrževanje kaluž	število	38	47	124
Izdelava in vzdrževanje večjega vodnega vira	število	6	6	100
Sadnja in vzdrževanje plodonos. drevja in grmovja	število	48	42	88
Postavitev in vzdrževanje gnezdnic	število	6	10	167
3. BIOTEHNIČNI UKREPI				
Zimsko krmljenje parkljaste divjadi	kg	14.410	12.840	89
Zimsko krmljenje male divjadi	kg	290	290	100
Preprečevalno krmljenje	kg	15.000	13.830	92
Privabljalno krmljenje	kg	22.000	22.850	104
Krmne njive	ha	5,25	5,15	98
Pridelovalne njive	ha	0,9	1,0	111
Količina soli	kg	3200	3.250	102
4. LOVSKI OBJEKTI				
Solnice (založene v letu 2013)	število	1.850	1.459	79
Lovske preže (obnova in novogradnja)	število	135	137	102
Krmišča (obnova in novogradnja)	število	30	30	100
Lovske steze (obnova in novogradnja)	km	107,8	105,5	98

Ukrepi za varstvo in monitoring divjadi

Opravljen je bilo opazovanje in spremljanje vseh vrst divjadi v višini 3.726 ur (106% načrta), od tega 3.125 ur za veliko divjad in 601 ura za malo divjad. V primerjavi s preteklim letom je število ur rahlo upadlo (-142 ur). Ukrepi so bili ustrezno opravljeni.

Biomeliorativni ukrepi

Vzdrževanje pasišč s košnjo (ročna in strojna)

Košnja travnikov je v predelih z večjo gozdnatostjo namenjena dopolnitvi prehranskih virov in je v LUO eno najpomembnejših del. V preteklem letu se je pokosilo 35,15 ha travnikov (97% načrta), kar znaša 0,41 ha na 1.000 ha lovne površine. Površina opravljene košnje se je v primerjavi s preteklim letom znatno povečala, za 3,95 ha. Ugotovljamo, da so lovišča uspela povečati obseg košnje in tako pomembno povečati prehransko kapaciteto za divjad. Ukrepi izvajajo 15 lovišč in je bil ustrezno opravljen.

Spravilo sena z odvozom

Iz nekaterih lokacij košnje je potreben tudi odvoz sena, ki je bil izveden s 19,6 ha površine, delo je bilo opravljeno 100%.

Gnojenje travnikov

Upravljalci lovišč praviloma ne izvajajo prakse dodatnega gnojenja travnikov, katere vzdržujejo za namen prehrane rastlinojede divjadi. Pognojili so le 1 travnik, s površino 0,5 ha.

Vzdrževanje grmišč

Namen vzdrževanja grmišč je zagotavljanje primerne prehranske osnove in bivalnih pogojev za rastlinojedo divjad in druge živalske vrste. Izjemno težko je najti lokacije, ker lastniki zemljišč neradi dovolijo izvedbo tega dela. Realizacija je bila 12,0 ha, kar pomeni 97% načrtovane površine, površina je skoraj enako kot preteklo leto in je primerna.

Priprava pasišč za divjad

S pripravo pasišč izboljšamo prehranske pogoje za divjad s čiščenjem zaraščajočih površin. Realizacija je bila 17,98 ha (84% načrta po površini). Skupna površina dela se je v primerjavi s letom 2012 krepko znižala, za 5,32 ha. Vzrok je, da so del površin očistili v taki meri, da so jih lahko pokosili, zato se je povečal obseg košnje (za 3,95 ha). Nekaj zemljišč so uporabili za krmne njive, katerih površina se je tudi povečala.

Vzdrževanje gozdnega roba

Namen vzdrževanja gozdnega roba je ohraniti njegovo dolžino in strukturo, ker nudi divjadi in drugim živalskim vrstam zatočišče in hrano. Realizirano je bilo 14,8 ha površine, kar pomeni 100% načrta. Obseg izvedenega dela se je ponovno povečal, v letu 2013 za 2,5, ha.

Vzdrževanje remiz za malo divjad

Ukrep se je izvedel le na enem objektu, v nižinskem lovišču Lukovica, na območjih intenzivnega kmetovanja, kjer so pogoji za preživetje male divjadi slabi zaradi poseka dreves in grmovja med kmetijskimi površinami. Izvedlo se je le 0,6 ha vzdrževanja, 100% načrta. Obseg je enak kot preteklo leto. Obseg vzdrževanja remiz je nizek in je potrebno iskati možnosti za povečanje.

Izdelava in vzdrževanje kaluž

Ukrep se izvaja v vseh loviščih. Lovci so očistili 42 kalov (88% načrta), 2 objekta več kot prejšnje leto, v povprečju vzdržuje lovišče 2,2 objekta, kar je ustrezno.

Vzdrževanje večjega vodnega vira

Dela so bila opravljena na 6 objektih, s čimer je bil načrt izpolnjen 100%.

Sadnja in vzdrževanje plodonosnega drevja in grmovja

Namen je izboljšati prehrano divjadi s sajenjem plodonosnih vrst, opravljeno je bilo 88% načrta, posadili so 42 sadik od načrtovanih 48.

Postavitev in vzdrževanje gnezdnic

Vzdrževano je bilo 10 gnezdnic, 4 več kot preteklo leto.

Biotehnični ukrepi**Zimsko krmljenje divjadi**

Vrsta krme	Voluminozna (kg)	Sočna (kg)	Močna (kg)
Skupaj	5.900	5.490	1.740

Zimsko krmljenje jelenjadi se je izvajalo v osrednjem delu populacije jelenjadi (lovišča Gornji Grad, Solčava, Motnik-Špitalič in Ljubno). Zimsko krmljenje muflonov se je izvajalo v lovišču Solčava in Stahovica. Pri voluminozni krmi se seno vedno bolj nadomešča s silažo. Poraba voluminozne krme je bila enaka kot preteklo leto. Nekoliko se je znižala poraba sočne krme, za 1.410 kg v primerjavi s preteklim letom. Močne krme se je porabilo 40 kg več kot preteklo leto. Porabljene je bilo skupno 13.130 kg ali 89% načrtovane količine krme, to je 1.370 kg manj krme kot v letu 2012. Lovišče Luče ni izvajalo zimskega krmljenja. Lovišče Lukovica je izvajalo zimsko krmljenje male divjadi (290 kg). Količinsko in po sestavi je bilo zimsko krmljenje ustrezno razen rahlo prekoračenega deleža močne krme. Načrtovali smo do 10% močne krme, realizacija pa je bila 13%. Količina močne krme je bila previsoka v loviščih Solčava in Stahovica.

Preprečevalno krmljenje

Vrsta krme	Voluminozna (kg)	Sočna (kg)	Močna (kg)
Skupaj		2.600	11.230

Preprečevalno krmljenje divjih prašičev se je izvajalo v loviščih Dreta, Braslovče, Vransko, Gornji Grad, Trojane-Ožbolt, Lukovica, Motnik-Špitalič, Mozirje, Ljubno, Luče, Rečica, Velunja, Tuhinj in Smrekovec. Skupaj imajo ta lovišča 23 preprečevalnih krmišč.

Porabilo se je 92% načrtovane količine krme. V primerjavi s preteklim letom se je porabilo 570 kg krme manj, kot je bilo zaradi trenda zniževanja količine to predpisano z načrtom. Vzrok je bila znižana dopustna dnevna količina hrane na krmišču.

Privabljalno krmljenje

Vrsta krme	Voluminozna (kg)	Sočna (kg)	Močna (kg)
Skupaj	2.150	1.100	19.600

Za doseganje primerno visokega odvzema divjih prašičev, jelenjadi in v manjši meri muflonov in damjakov, imajo upravljavci lovišč večje število privabljalnih krmišč. V letu 2013 so v ta namen porabili skupno 22.850 kg krme (104% načrtovane količine), od tega 19.600 kg koruze, 2.150 kg voluminozne krme in 1.100 kg sočne krme. Preseganje količine je bilo v skladu z načrtom dovoljeno. Skupna količina krme za privabljanje pa se je v primerjavi s preteklim letom znižala za 2.550 kg, kar je ugodno. Poudariti je treba tudi drugi, da se je količina sočne krme povečala. Odstrel na privabljalnih krmiščih je bil pomemben pri doseganju realizacije odstrela divjih prašičev, v večini lovišč je bil obisk krmišč dober in se je s pomočjo privabljalnega krmljenja v letu 2013 dosegel pomemben delež odvzema divjih prašičev.

Krmne njive

Obdelanih je bilo 5,15 ha krmnih njiv (98% načrta). V primerjavi z letom 2012 se je površina povečala za 1,05 ha, kar je zelo ustrezno. Povečalo se je tudi število lovišč, ki so obdelala krmne njive, iz lanskih 9 na letošnjih 12. To je pozitiven trend, ki ga velja nadaljevati, dokler ne bo vsako lovišče imela minimalno en objekt. Zato naj upravljavci lovišč ohranjajo sedanje krmne njive in iščejo še nove lokacije. Kajti z obdelavo krmnih njiv ima divjad na razpolago svežo krmo, kar deluje v smislu preprečevanja škod in je hkrati obogatitev prehranske ponudbe. Krmne njive so najboljši način obogatitve prehrane za divjad, zlasti za jelenjad. Priporočamo ureditev manjših krmnih njiv brez oranja, le z zadelovanjem z neporabljenim senom iz preteklega leta ter uporabo bolj raznolikih kultur.

Pridelovalne njive

Površina pridelovalnih njiv je bila 1,0 ha (111% načrtovane), gre za večje njive, večinoma v nižinskih delih, ki jih je možno strojno obdelovati. Površina se je v letu 2013 nekoliko povečala, za 0,5 ha, kar je pozitiven trend.

Zalaganje solnic

Kg soli	Ure
3.250	2.208

Položilo se je 3.250 kg soli, kar je 102 % načrta. Količina položene soli je bila v letu 2013 še rahlo presežena. V primerjavi z letom 2012 pa je bilo položeno 250 kg manj soli. V prihodnje je treba paziti, da količina položene soli ne presega načrta.

Lovski objekti**Solnice**

Založenih je bilo 1.459 solnic, od teh je bilo novozgrajenih 62, ostale pa so bile obnovljene. To je 79% načrtovanih solnic. Skupno število solnic se je torej znižalo.

Lovske preže

Obnovljenih je bilo 95 in novozgrajenih 42 lovskih prež, skupaj 137 (101% načrta).

Krmišča

Obnovljenih je bilo 30 krmišč, novozgrajeni sta bili 2, ostala pa obnovljena (100% načrta).

Lovske steze

Vzdrževanih je bilo 102,9 km lovskih stez in novozgrajenih 2,6 km, skupaj 105,5 km (98% načrta).

Realizacija načrta ukrepov v življenjskem okolju divjadi je bila v letu 2013 primerna, tako obseg kot struktura opravljenih biomeliorativnih ukrepov sta bila ustrezna. V primerjavi z letom 2012 se je obseg izvedenih ukrepov večinoma nekoliko povečal, pri posameznih delih pa se je znižal npr. vzdrževanje pasišč, vendar se je nadomestil z drugimi deli (košnja, krmne njive). Ocenjujemo, da je trend pozitiven. Pri biotehničnih ukrepih so lovišča spoštovala določila o nedopustnem preseganju zimskega krmljenja, tudi pri ostalih dveh vrstah krmljenja načrtovana količina ni bila presežena, zato je bil dodaten vnos hrane v naravno okolje nižji kot preteklo leto. Moti le za 50 kg presežena količina soli, število solnic pa je nižje kot prej. Lovišča so v primerjavi z letom 2012 nekoliko povečala obseg del na lovskih objektih, kar bo pozitivno vplivalo na izvajanje določil tega načrta.

3.2 Načrtovani ukrepi v življenjskem okolju v letu 2014

Preglednica 3.2: Načrtovani ukrepi v življenjskem okolju divjadi v letu 2014

Vrsta ukrepa	Enota mere	Načrtovan obseg
1. UKREPI ZA VARSTVO IN MONITORING DIVJADI		
Ukrepi za varstvo in monitoring divjadi	ure	3.882
2. BIOMELIORATIVNI UKREPI		
Vzdrževanje pasišč s košnjo (ročna in strojna košnja)	ha	43,65
Spravilo sena z odvozom	ha	25,0
Priprava pasišč za divjad	ha	25,1
Gnojenje travnikov	ha	0,6
Vzdrževanje grmišč	ha	12,4
Vzdrževanje remiz za malo divjad	ha	5,0
Vzdrževanje gozdnega roba	ha	15,7
Izdelava in vzdrževanje kaluž	število	49
Izdelava in vzdrževanje večjega vodnega vira	število	6
Sadnja in vzdrževanje plodonosnega drevja in grmovja	število	55
Postavitev in vzdrževanje gnezdnic	število	12
Količina soli	kg	3.100
3. BIOTEHNIČNI UKREPI		
Zimsko krmljenje parkljaste divjadi	kg	12.000
Zimsko krmljenje male divjadi	kg	410
Preprečevalno krmljenje	kg	13.600
Privabljalno krmljenje	kg	22.000
Krmne njive	ha	5,4
Pridelovalne njive	ha	1,2
4. LOVSKI OBJEKTI		
Solnice (obnova in novogradnja)	število	1.796
Lovske preže (obnova in novogradnja)	število	177
Krmišča (obnova in novogradnja)	število	39
Lovske steze (obnova in novogradnja)	število	109,7

Ukrepi za varstvo in monitoring divjadi

Zaradi izrednih dogodkov v naravi – žledolom načrtujemo povečan obseg del. Lovišča naj v letu 2014 več dela usmerijo v spremljavo stanja vseh vrst divjadi ter vzdrževanje okolja posameznih vrst lovne divjadi. Pomembno je opazovanje vrst, ki so redkejšje ali kakorkoli ogrožene (zaradi bolezni), zlasti poljskih kur, poljskega zajca in gamsa. Posebej pozorno naj se spremljajo izgube, ki so lahko v februarju in marcu nekoliko povečane (fizične poškodbe ob žledolomu). Vsako lovišče samo presodi, katera vrsta divjadi je najbolj ogrožena in potrebna pozorne spremljave. Ukrepi so načrtovani v obsegu 3.882 ur, večina teh del naj se opravi v okviru lovsko čuvajske službe. Načrtovani obseg ur mora biti dosežen.

Biomeliorativna dela

Vzdrževanje pasišč s košnjo (ročna in strojna)

V LUO je načrtovana površina košnje (ročne in strojne) 43,65 ha. To pomeni v primerjavi s preteklim letom povečan obseg površin za 8,5 ha. Povečana je površina košnje v loviščih Stahovica in Lukovica. Načrtovanih objektov naj bo več v bolj gozdnatih delih LUO. Ukrep naj se izvaja v večini lovišč. Ker je to pomemben ukrep, naj se upravljavci lovišč angažirajo pri ohranjanju teh površin in iščejo tudi nove objekte. Obseg načrtovanih del mora biti dosežen, priporočamo preseganje.

Spravilo sena z odvozom

Na podlagi predloga lovišč načrtujemo odvoz sena s skupne površine 25,0 ha. Načrta ni potrebno dosežati.

Gnojenje travnikov

Tudi v letu 2014 lovišča ne načrtujejo izvajanja večjega obsega gnojenja travnikov, saj ostaja zelo znižan obseg, na 0,6 ha površine. Načrta ni potrebno dosežati.

Vzdrževanje grmišč

Glede na prehranske in bivalne pogoje divjadi obseg vzdrževanja grmišč načrtujemo v enaki višini kot preteklo leto, skupaj 12,4 ha. Objekti naj bodo izbrani prednostno v predelih, kjer je gostota rastlinojede divjadi največja. Vzdrževanje grmišč naj poteka tako, da se periodično (na 3 do 5 let) poseka spodnji grmovni sloj. Obseg načrtovanih del mora biti dosežen, lahko se presega.

Priprava pasišč za divjad

Obseg priprave pasišč je načrtovan v višjem obsegu kot lani, na 25,1 ha. Priprava pasišč pomeni osnovanje novih pašnih površin za divjad na zaraščenih površinah. Potrebno je odstraniti vegetacijo (ročno ali strojno) ter po potrebi oziroma možnosti površino frezati in posejati s travo. Obseg načrtovanih del mora biti dosežen, lahko se presega.

Vzdrževanje gozdnega roba

Načrt vzdrževanja gozdnega roba je povečan, 15,7 ha površine, kar pomeni 0,9 ha več kot preteklo leto. Pravilno oblikovan gozdni rob je širok eno poprečno višino dreves, je stopničast in večslojen, v njem so drevesa različnih velikosti. Poraščen naj bo z različno visokim in gostim grmovjem. Posebej zaželeno je plodonosno drevje in grmovje. Da gozdni rob ne postane vrzelast, ga je treba obnavljati. Najprimernejša je panjevska sečnja – posek šopov, s tem dosežemo gostejši grmovni sloj in nižje višine drevja.

Vzdrževanje remiz za malo divjad

Ukrep je potrebno izvajati v nižinskih predelih lovišč, kjer prevladuje intenzivno kmetijstvo. Lovišča naj se potrudijo, da se ohranijo skupine drevja in grmovja sredi kmetijskih površin, ker so to zatočišča male divjadi. Ohranja naj se drevje in grmovje ob potokih in melioracijskih jarkih. S posekom višjih dreves in grmovja se remiza obnavlja. Načrtovan obseg vzdrževanja remiz je 5,0 ha. Upravljalci lovišč, kjer je mala divjad številčna (lovišče Lukovica), naj obvezno opravijo načrtovani obseg dela, zaželeno je preseganje, kljub temu da je površine zelo težko pridobiti.

Izdelava in vzdrževanje kaluž

Načrtuje se obnova 49 kaluž (povečanje za 11 objektov v primerjavi s preteklim letom). Ukrep naj se izvaja v vseh loviščih, kjer je gostejša populacija divjih prašičev. Pri vzdrževanju kaluž naj se odstranijo iz njih odmrle veje, listje in druge organske snovi. Z manjšimi zemeljskimi deli se uredi in utrdi brežine in poglubi dno. Obseg načrtovanih del mora biti dosežen.

Vzdrževanje večjega vodnega vira

Načrtuje se vzdrževanje 6 večjih vodnih virov. Načrta ni potrebno dosežati.

Sadnja in vzdrževanje plodonosnega drevja in grmovja

Načrtuje se sadnja 55 sadik plodonosnega drevja. Načrta ni potrebno dosežati.

Postavitev in vzdrževanje gnezdnic

Ker so v LUO pogoji za gnezdenje ptic pevk in sov ugodni, se načrtuje vzdrževanje minimalnega števila gnezdnic: 12 gnezdnic. Načrta ni potrebno dosežati.

Pri vseh delih, za katera LUN določa, da jih je potrebno dosežati: vzdrževanje pasišč s košnjo, vzdrževanje grmišč, priprava pasišč za divjad, vzdrževanje remiz za divjad, krmne njive, ima upravljavec lovišča v primeru objektivne izgube zemljišča možnost, da to z dokumenti dokaže in ni podvržen kazni za neizvršitev dela.

Biotehnični ukrepi

Zimsko krmljenje divjadi

Za zimsko krmljenje parkljaste divjadi načrtujemo v območju 12.000 kg krme. V primerjavi z 2013 je znižanje za 2.700 kg.

Sestava krme je:

- 40-50% (minimalno 4.800 kg) sočne krme (okopavine, tropine, sadje)
- 40-50% (maksimalno 6.000 kg) voluminozne krme (seno, silažne bale)
- do 10% (maksimalno 1.200 kg) močne krme (koruza, žita, kostanj).

Krma je namenjena jelenjadi in muflonom. Zimsko krmljenje srnjadi in gamsov ni dovoljeno.

V primeru izjemnih zimskih razmer (dolgotrajnejša visoka snežna odeja) je dovoljeno krmljenje srnjadi kot to določa Lovsko upravljavski načrt za Kamniško-Savinjsko LUO 2011-2020. Oceno izrednih razmer opravi samostojno upravljavec lovišča in pisno obvesti OE ZGS. Soglasje (nesoglasje) k začetku krmljenja izda ZGS

OE Nazarje in o tem obvesti tudi lovsko inšpekcijo. Pred izdajo dovoljenja morajo biti izvedeni ukrepi povečevanja prehranske ponudbe srnjadi z naravno hrano (posek drevja in grmovja za objedanje, pluženje).

Jelenjad se krmi v osrednjem delu populacije jelenjadi. Uporabi se sočna in voluminozna krma. Lovišča Ljubno, Luče, Gornji Grad, Solčava lahko krmijo jelenjad na dveh krmiščih, Motnik-Špitalič pa na 1 krmišču. Krmljenje jelenjadi se izvaja v predelih, kjer je jeseni in pozimi povečana koncentracija jelenjadi (zimovališča). Zaradi preprečevanja škod na gozdnem drevju morajo lovišča poskrbeti za stalno založenost krmišč. Krmišča za jelenjad naj bodo v nižjih delih lovišč in prostorsko ločena od krmišč za divjega prašiča. Da preprečimo jelenjadi dostop do koruze, v času zimskega krmljenja ne smejo biti založena krmišča za divjega prašiča v krogu 2 kilometra od krmišča za jelenjad. V ostalih loviščih je zimsko krmljenje jelenjadi prepovedano. Zimsko krmljenje muflonov se izvaja v lovišču Solčava in Stahovica, v predelih povečanih koncentracij muflonov v zimskem času. Uporabi se voluminozna, sočna in močna krma. Delež močne krme se ne sme presegati.

Zaradi ohranjanja posameznih manjših košenic je dovoljeno pokošeno seno zložiti v kopo za potrebe zimskega krmljenja divjadi tudi na drugih lokacijah. Količin ni potrebno navesti v načrtu.

Količina zimskega krmljenja se ne sme presegati. Le v izjemnih vremenskih pogojih (dolge in ostre zime z debelo snežno odejo) se lahko količina zimskega krmljenja presega.

Seznam krmišč za zimsko krmljenje je v prilogi načrta.

Za zimsko krmljenje male divjadi načrtujemo v območju 410 kg krme, vse koruza. Izvaja se v lovišču Lukovica.

Preprečevalno krmljenje divjadi

Preprečevalno krmljenje je namenjeno divjim prašičev. Načrtujemo skupno 13.600 kg krme, kar je 1.400 kg manj kot preteklo leto. Sestava krme: 90% (13,0 t) močne krme (koruza, žito), do 4% (0,6 t) sočne krme in do 6 % (0,8 t) voluminozne krme.

Preprečevalno krmimo v gozdnih predelih v loviščih z najvišjo številčnostjo divjih prašičev: Braslovče, Vransko, Gornji Grad, Dreta, Trojane-Ožbolt in Motnik-Špitalič, kjer imajo lovišča lahko več preprečevalnih krmišč.

Lovišča Stahovica, Luče, Ljubno, Rečica, Mozirje, Smrekovec, Velunja, Tuhinj in Lukovica lahko v primeru povečanih škod izvajajo preprečevalno krmljenje z nizkimi količinami krme na enem krmišču. Skupaj je v LUO 20 preprečevalnih krmišč.

V loviščih Solčava, Kamnik, Sela in Domžale preprečevalno krmljenje ni potrebno.

Na krmiščih za preprečevalno krmljenje odstrel ni dovoljen. Krmišča so praviloma lahko locirana po eno na vsakih 200-600 ha gozдне površine. Pri tem je potrebno zagotoviti, da so mesta privabljalnega krmljenja divjega prašiča zadosti oddaljena od krmišč, kjer se izvaja preprečevalno krmljenje. Med seboj morajo biti oddaljena vsaj 300 m.

Za krmo je priporočljivo uporabljati vse vrste žit in koruze. Priporočeno je krmljenje na način, da je krma na krmiščih dostopna predvsem divjemu prašiču (npr: krmni valj, polaganje krme v tla, prekrivanje krme, ...) in ne ostali divjadi (srnjadi). Prašičem naj bo dnevno dostopno na preprečevalnem krmišču največ do 2 kg ustrezne vrste krme (žit ali koruze).

V habitatih divjega petelina in ruševca krmljenje divjega prašiča ni dovoljeno: vršni del Menine planine, Kašnega vrha in Rogatca, vršni del grebena Sleme, Smrekovec, podaljšek po grebenu na vršni del planote Golte, od Smrekovca naprej po grebenu na Krnes, Komen, Travnik, naprej vršni del Raduhe, greben od Olševe do Pavličevega sedla in naprej proti Matkovemu Grintavcu.

Seznam krmišč za preprečevalno krmljenje je v prilogi načrta.

Privabljalno krmljenje divjadi

Privabljalno krmljenje se izvaja s ciljem olajšanega opazovanja in odstrela divjadi. Namenjeno je prvi vrsti divjemu prašiču, v manjši meri pa jelenjadi, muflonu in damjaku, za doseg višjega in strukturno ustrežnejšega odstrela. Načrtovana količina krme je 22.000 kg, enako kot v preteklem letu. Količina krme je lahko presežena. Privabljalno krmljenje je dovoljeno le na krmiščih, ki so evidentirana v katastru krmišč na Zavodu za gozdove in so navedena v prilogi LUN ter v letnem načrtu lovišča. Izjema so privabljalna krmišča za jelenjad, ki še niso v katastru krmišč in niso navedena v LUN. Zavod jih bo evidentiral v teku leta 2014, morajo pa biti navedena v letnem načrtu lovišča.

Za divjega prašiča:

Uporablja se močno krmo. Dnevno naj bo na krmišču dostopno največ do 2 kg krme. Krmljenje se lahko izvaja vse leto. Lovišča Braslovče, Vransko, Gornji Grad, Dreta, Mozirje, Motnik-Špitalič, ki imajo največjo gostoto populacije divjih prašičev in redno izvajajo preprečevalno krmljenje za divjega prašiča, imajo lahko 3 ali več privabljalnih krmišč za divjega prašiča. Ostala lovišča v območju pa imajo lahko 1-2 privabljalni krmišči za divjega prašiča.

Seznam privabljalnih krmišč za divjega prašiča je v prilogi načrta.

ZGS sprotno vsako leto posodablja kataster krmišč za privabljalno krmljenje divjega prašiča. Število krmišč je omejeno glede na velikost odvzema divjega prašiča. V loviščih z doseženim povprečnim odvzemom letno najmanj 20 divjih prašičev v zadnjih petih letih je dopustna gostota krmišč največ eno krmišče na 400 ha gozdne površine, v ostalih loviščih z nižjim odvzemom pa največ eno krmišče na 600 ha gozdne površine. Kot dodaten kriterij pri določanju lokacij krmišč bo Zavod upošteval tudi strnjenost gozdnih površin oziroma velikost gozdnih kompleksov v posameznem lovišču, oddaljenost privabljalnih krmišč od preprečevalnih krmišč ter prepoved krmljenja v habitatih divjega petelina in ruševca, kjer krmljenje ni dovoljeno nad 1200 m nadmorske višine.

Za jelenjad:

Uporablja se sočno in voluminozno krmo. Krmišča so založena samo v času lovne dobe.

ZGS bo v sodelovanju z OZUL in na predlog upravljavcev lovišč, v letu 2014 dopolnil kataster krmišč s krmišči za privabljalno krmljenje jelenjadi. Število privabljalnih krmišč za navadnega jelena bo ZGS določil glede na usmeritve iz Območnega načrta za LUO in doseženo gostoto odvzema jelenjadi v loviščih LUO v zadnjih petih letih. V loviščih Kamnik in Domžale jelenjad ni prisotna in zaželena, zato v teh loviščih ne bo lokacij krmišč za jelenjad.

Za muflona:

Lovišče Solčava ima lahko 2 privabljalni krmišči za muflone, ki sta založeni v času lovne dobe. Lovišče Stahovica ima lahko 1 privabljalno krmišče za muflone.

Za damjaka:

Lovišče Velunja ima lahko 2 privabljalni krmišči za damjake.

Krmne njive

Načrtujemo 5,40 ha krmnih njiv, povečanje za 0,15 ha v primerjavi s preteklim letom. Krmne njive v LUO je dalo v predlog načrta 11 lovišč. Ostala lovišča, ki dosegajo odvzem jelenjadi in(al) divjih prašičev, pa krmne njive še nimajo, naj uredijo kot krmno njivo manjšo površino 0,05 ha (5 arov) ob obstoječi preži ali ob obstoječem krmišču. Krmne njive naj bodo v gozdnih predelih v območjih razširjenosti jelenjadi in divjih prašičev, ker s to dodatno ponudbo hrane lahko zadržimo živali v gozdnih predelih in tako preprečimo škode na kmetijskih površinah. S krmno njivo lahko nadomestimo znižane načrtovane količine krmljenja. Načrt mora biti dosežen, priporočeno je preseganje.

Pridelovalne njive

Lovišča lahko pridelujejo krmo za potrebe krmljenja divjadi na pridelovalnih njivah. Lovišča načrtujejo 1,2 ha pridelovalnih njiv in sicer: lovišča Braslovče, Lukovica, Vransko.

Načrt je lahko presežen, ni pa ga potrebno dosegati.

Sečnja v zimskem času

Ukrepa ne načrtujemo, upravljavcem lovišč pa priporočamo izvajanje tega ukrepa v dogovoru z lastniki gozdov, posebej z večjimi lastniki (nadškofija) in revirnim gozdarjem. Sečnja jelk in dreves obraslih z bršljanom se izvaja v poznojesenskem in zimskem času. Sečnjo dreves v času debele snežne odeje obvezno izvajajo lovišča Luče, Gornji Grad, Ljubno in Solčava v predelih, kjer se pojavljajo škode od jelenjadi.

Zalaganje solnic

Načrtujemo zalaganje 1.796 solnic, od tega je 51 novih, v katere se položi 3.100 kg soli. Načrtovana količina soli je zmanjšana za 100 kg. Količina položene soli 3.100 kg ne sme biti presežena. V prihodnjih letih bomo število solnic postopoma zniževali. Solnic ne polnimo v predelih, kjer so bili zadnji primeri gamsjih garij ter v predelih večjih škod od jelenjadi: lovišča Luče (revir Krnica in Podvolovljek), Ljubno (revir Savina), Gornji Grad (revir Florjan). Solnice se zalaga v zmernih količinah s soljo in mineralnimi kamni (največ 2 kg na solnico).

3.3 Škode od divjadi

Škode v letu 2013

Preglednica 3.3: Škoda, ki jo je povzročila divjad v letu 2013

Vrsta divjadi	Kultura	Ovrednotena škoda	
		2013	EUR / 100 ha
srna	kulture	175,00	0,20
	gozd	703,25	0,81
skupaj		878,25	1,02
navadni jelen	kulture	60,00	0,07
	travniki	60,00	0,07
	gozd	172,00	0,20
	ostalo (silažne bale)	540,00	0,62
skupaj		832,00	0,96
divji prašič	kulture	3223,20	3,73
	travniki	6611,69	7,65
skupaj		9834,89	11,38
SKUPAJ PARKLJARJI		11545,14	13,36
jazbec		217,00	0,25
SKUPAJ OSTALO		217,00	0,25
VSE SKUPAJ		11762,14	13,61

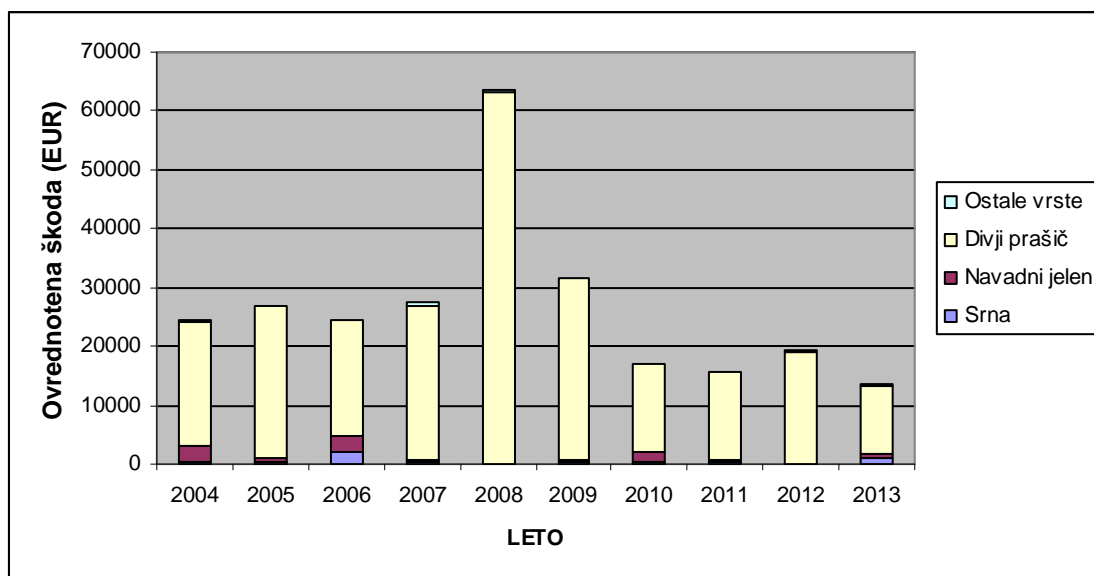
Ovrednotena škoda: izplačana odškodnina v denarju + izdan material + opravljene ure sanacije (1 ura=5€).

Ovrednotena škoda se je v letu 2013 znižala v primerjavi s preteklimi leti in je najnižja v zadnjem desetletju. Znaša: 11.762,14 € (60,6 % v primerjavi z letom 2012).

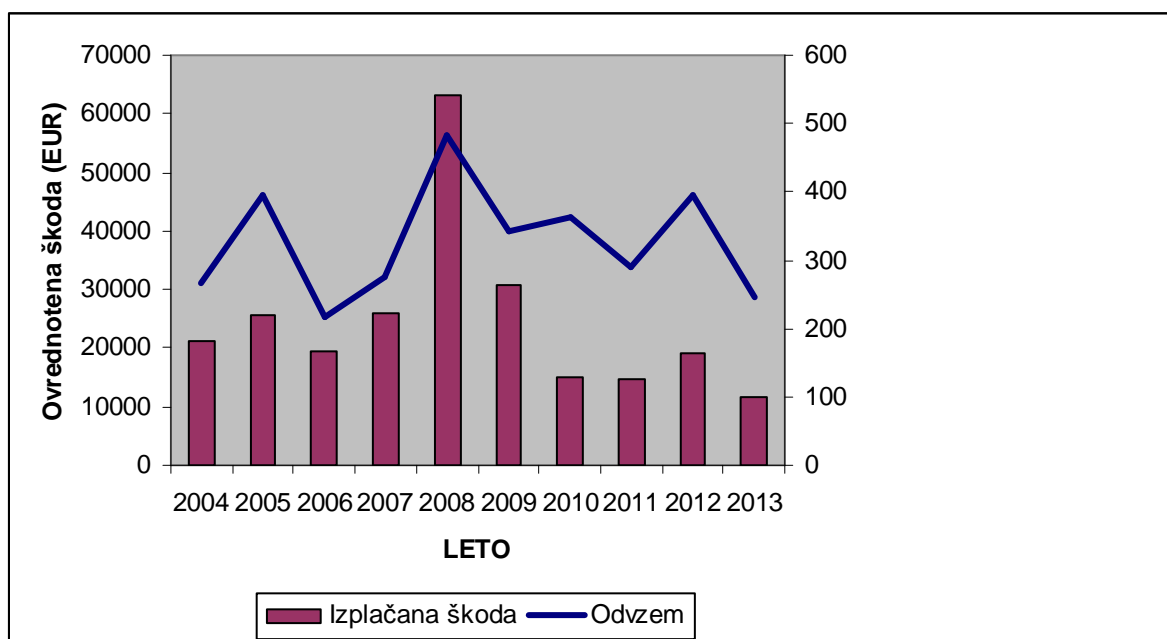
Škode od divjih prašičev so se zelo znižale, 51 % v primerjavi s škodami v preteklem letu, bilo jih je za 9.834,89 €. Delež škod od divjih prašičev v celotni škodi se je nekoliko znižal, še vedno je visok: 83,6% vse škode. Znižale so se škode na kulturah (zlasti na koruznih njivah), iz 5.717,41 € v letu 2012 na 3.223,20 € v letu 2013. Znižale so se škode na travnikih, iz 13.322,70 € v letu 2012 na 6.611,69 € v letu 2013. Škode so prašiči povzročili tudi na silažnih balah in v gozdu. Znižanje škod je posledica delnega obroda gozdnega drevja in znižanja številčnosti populacije divjih prašičev v letu 2013. Razmerje škoda na travinju: škoda na kmetijskih kulturah je bilo 67%:33%.

Največ škod je nastalo v JZ delu LUO. Tudi v letu 2013 so bile najboljše škode od divjih prašičev v lovišču Vransko (3.468,0 €, 82% v primerjavi z lani). Visoke škode (preko 1.000 €) so bile tudi v loviščih Mozirje (1.954,0 €) in Domžale (1.386,69 €). V Mozirju so bile škode višje kot preteklo leto. Ostala lovišča so imela manj škode. Pomembno je, da je več lovišč s ustreznim ukrepanjem učinkovito znižalo škode. Brez evidentiranih škod sta bili lovišči Braslovče in Sela. Še vedno največji delež škode nastane v lovišču Vransko - 35% škode v LUO. Lovišče Vransko ima v petletnem obdobju vsako leto največ primerov škode, skupen delež je 22% v LUO.

Slika 3.1: Dinamika ovrednotene škode v LUO



Slika 3.2: Ovrednotena škoda in odvzem divjih prašičev



Preglednica 3.6: Število škodnih primerov v zadnjem petletnem obdobju

IME LOVIŠČA	Leto					Skupaj
	2009	2010	2011	2012	2013	
BRASLOVČE	7	8	12	11		38
DOMŽALE	4	8	5	11	13	41
DRETA	4	7	9	7	2	29
GORNJI GRAD	22	9	14	3	4	52
KAMNIK	3	5	3	2	3	16
LJUBNO	6	3		2	1	12
LUČE	1	3	1	2	2	9
LUKOVICA	40	16	10	8	5	79
MOTNIK ŠPITALIČ	16	8	17	7	2	50
MOZIRJE	38	20	5	11	4	78
REČICA OB SAVINJI	7	8	2	7	1	25
SELA			1	6		7
SMREKOVEC	21	12	9	5	6	53
SOLČAVA						0
STAHOVICA	4	7			1	12
TROJANE OŽBOLT	26	31	7	21	10	95
TUHINJ	9	9	14	8	6	46
VELUNJA	17	13	8	7	5	50
VRANSKO	56	24	48	47	23	198
SKUPAJ	281	191	165	165	88	890

Opomba: 1 zapisnik o škodi pomeni 1 škodni primer

Upad škod od divjega prašiča se zrcali tudi v številu primerov, ki je v letu 2013 najnižje v petletnem obdobju.

Skupna višina škod od divjega prašiča se je v letu 2013 znižala. Le v treh loviščih je prestopila mejo znosnih škod. Zavedati pa se moramo, da je gostota populacije prašičev v LUO je tako velika, da je v letu po semenskem obrodu gozdnega drevja prirastek prašičev tako številen, da v posameznih delih LUO izbruhnejo zelo obsežne škode. Zato morajo lovišča še naprej dosegati dovolj visok odvzem prašičev v primerni strukturi, izvajati preprečevalni odstrel na kmetijskih površinah ter ohraniti obseg del za preprečevanje škod.

Škode od srnjadi so se v letu 2013 nekoliko povečale, na 878,25 €. Povečale so se tudi škode od jelenjadi, 832,0 €. Vzrok za povečanje škod je podaljšana zima v tem letu.

Škod od muflona ni bilo, enako tudi ni bilo škod od damjaka. Pri ostalih lovnih vrstah je bila evidentirana zelo nizka škoda od jazbeca (172,0 €). Evidentiranih škod od sive vrane ni bilo.

V skladu z veljavno zakonodajo je predstavnik ZGS sodeloval v komisiji za ugotavljanje škode od divjadi na drugi stopnji v 2 primerih, v lovišču Tuhinj (škoda od srnjadi in jelenjadi na sadikah gozdnega drevja) in v lovišču Smrekovec (škoda od divjih prašičev na koruzni njivi). V obeh primerih se je dosegel sporazum med lovci in lastniki. Lovišča so v letu 2013 nadaljevala s prakso pravočasnih ogledov in sanacije škod (strojna oprema).

Na nelovnih površinah ni bilo evidentiranih škod.

Opravljeni ukrepi za preprečevanje škod od divjadi v letu 2013

Za preprečevanje škod (zaščita s kemičnimi in tehničnimi sredstvi) se je porabilo 1.094 delovnih ur (79,0% načrtovanih). Načrt ni bil dosežen po urah, število ur se je v primerjavi s preteklim letom povečalo. Za preprečevanje škod so bili uporabljeni večinoma električni pastirji in kemična sredstva ter v manjši meri mehanska sredstva. Vzrok za povečanje obsega del je povečanje škod v letu 2012, zato je večina lovišč

povečala obseg del. Glede na stanje v LUO bo potrebno preprečevalnim ukrepom še naprej posvečati veliko pozornosti, zlasti ograditvi najbolj izpostavljenih kmetijskih površin, kjer se škode ponavljajo.

Preglednica 3.5: Opravljeni ukrepi za preprečevanje škod od divjadi 2012

Vrsta ukrepa	Število objektov	Opravljen ure
tehnična sredstva		415
kemična sredstva		679
skupaj		1.094

Načrtovani ukrepi za preprečevanje škod v letu 2014

Preglednica 3.6: Načrtovani ukrepi za preprečevanje škod 2013

Vrsta ukrepa	Število objektov	Načrtovane ure
tehnična sredstva		608
kemična sredstva		889
skupaj		1.497

V letu 2014 pričakujemo zmerne škode od divjih prašičev, največ v J in JZ delu LUO. Za zagotavljanje zmerne obsega škod je obseg dela za preprečevanje škode povečan. Stalno je treba ščititi pred prašiči zelo izpostavljene lokacije, zlasti v loviščih, ki so imela v letu 2013 največ škod (Vransko, Domžale, Mozirje) ter v loviščih z visoko številčnostjo prašičev ali z visokimi škodami v preteklih letih (Braslovče, Gornji Grad, Trojane-Ožbolt, Motnik-Špitalič, Velunja, Dreta), pa tudi v vseh ostalih loviščih, kjer so prašiči. V uporabi naj bodo vsa tehnična sredstva, lovišča naj po potrebi dokupijo nova. Za preprečevanje škod od (in na) drugih vrst divjadi naj se uporabljajo različna odvrčalna sredstva, ki so se v preteklosti že pokazala kot učinkovita. Načrt je potrebno dosegati in se ga lahko presega.

Preprečevanje oziroma omilitev škode od divjadi nalaga zakonodaja tako upravljavcu lovišča kot lastnikom zemljišč. ZDLov-1 v 53. členu navaja, da upravljavci lovišč skupaj z lastniki zemljišč in gozdov določijo medsebojne pravice in obveznosti v zvezi z uporabo zaščitnih sredstev in preprečevanjem škod od divjadi in na divjadi. Fizična ali pravna oseba (lastnik zemljišča) mora na primeren način kot dober gospodar narediti vse potrebno, da obvaruje svoje premoženje pred nastankom škode. Lastniki morajo uporabljati in vzdrževati zaščitna sredstva, ki jih je dolžan priskrbeti upravljavec lovišča. Sodelovanje lovske organizacije z oškodovanci pri zaščiti kmetijskih in gozdnih kultur pred nastankom škod, ki jih lahko povzroči divjad, je obvezno. Lastnik, zakupnik ali drug uporabnik zemljišča, ki ne dovoli upravljavcu lovišča ali lovišča s posebnim namenom zavarovanja zemljišča, ga pri tem ovira ali odstrani sredstva oziroma ovire za preprečevanje škode, ne dovoli oziroma preprečuje izvajanje lova, namerno poškoduje ali odstrani lovske objekte, oziroma ne ravna v skladu z ZDLov-1, nima pravice do povrnitve škode, ki jo povzroči divjad na teh površinah.

Usmeritve za ravnanje pri nastanku škode

Pri škodah moramo ločiti povzročitelje škod, oziroma kdo za škodo odgovarja glede nato, kje je le-ta nastala.

ŠKODA NA PREMOŽENJU

A. Za škodo, ki jo povzroči divjad, **na lovni površini** v lovišču in lovišču s posebnim namenom odgovarja upravljavec lovišča. Postopek prijave in sklenitve sporazuma o višini odškodnine:

- Oškodovanec** mora v roku treh dni od dneva, ko je škodo opazil, pisno prijaviti nastalo škodo **pooblaščenцу upravljavca**, katerega osebne podatke in naslov do 31. 12. tekočega leta upravljavec javno objavi na krajevno običajen način.
- Pooblaščenec lovišča ali lovišča s posebnim namenom** v osmih dneh po prijavi škode opravi ogled kraja dogodka in ob tem svoje ugotovitve zapiše v poseben obrazec.
- Če se oškodovanec in pooblaščenec upravljavca, na kraju ogleda ali v osmih dneh, ne sporazumeta o višini odškodnine, pošlje **oškodovanec pisno prijavo škode komisiji**, ki jo za lovsko upravljavsko območje imenuje minister za dobo petih let.
- Komisijo za določanje višine škode na kmetijskih in gozdnih kulturah, sestavljajo predsednik ali njegov namestnik, ter dva člana ali njuna namestnika. En član komisije in njegov namestnik sta usposobljena za kmetijsko stroko, drugi član komisije in njegov namestnik pa za gozdarsko in lovsko stroko. Komisija zaseda v tričlanski sestavi in odloča z večino glasov. V delu komisije sodeluje tudi lovski inšpektor oziroma inšpektorica brez pravice glasovanja.
- Na podlagi ocene komisije, ki mora opraviti ogled najpozneje v petnajstih dneh od prijave, poizkusita oškodovanec in upravljavec skleniti sporazum o plačilu odškodnine.

5. **Oškodovanec ali upravljavec**, ki se ne strinja z odločitvijo komisije, **lahko s tožbo zahteva**, da o odškodnini **odloči pristojno sodišče**. Tožbo morata vložiti najkasneje v treh letih od dneva, ko je škoda nastala. Sodišče tožbo zavrže, če oškodovanec ni vložil pisne prijave v skladu s prvim in drugim odstavkom tega člena.
- B. Za škodo, ki jo povzroči divjad, **na nelovnih površinah** v lovišču in lovišču s posebnim namenom odgovarja upravljavec, v kolikor je škoda nastala po njegovi krivdi (krivdna odgovornost), sicer pa Republika Slovenija. Postopek prijave in sklenitve sporazuma o višini odškodnine:
1. Oškodovanec mora v roku treh dni od dneva, ko je škodo opazil, pisno prijaviti nastalo škodo krajevno pristojni območni enoti Zavoda za gozdove Slovenije.
 2. Pooblaščen oseba območne enote Zavoda za gozdove Slovenije v osmih dneh po prijavi škode opravi ogled kraja dogodka in ob tem svoje ugotovitve zapiše v *Zapisnik o nastanku škode, ki jo povzročila divjad*.
 3. Če se oškodovanec in pooblaščen oseba ne sporazumeta o višini odškodnine, na kraju ogleda ali v osmih dneh ter ne skleneta *Sporazuma o določitvi višine odškodnine od divjadi na nelovnih površinah*, pošlje oškodovanec pisno prijavo škode ministrstvu, pristojnemu za divjad in lovstvo.
 4. Oškodovanec, ki se ne strinja z odločitvijo ministrstva, pristojnega za divjad in lovstvo, lahko s tožbo zahteva, da o odškodnini odloči pristojno sodišče. Tožbo mora vložiti najkasneje v treh letih od dneva, ko je škoda nastala. Sodišče tožbo zavrže, če oškodovanec ni vložil pisne prijave v skladu s prvim in drugim odstavkom tega člena.
- C. Za škodo, ki jo povzročajo **zavarovane vrste prostoživečih živali** odgovarja R Slovenija, ki je vrste zavarovala. **Škodo ocenjuje pooblaščen delavec ZGS**, ki sestavi predpisan zapisnik, sklene Sporazum z oškodovancem in ga posreduje na ARSO.

ŠKODA NA ZDRAVJU LJUDI

je tista, ki jo divjad povzroči neposredno zdravju človeka in je vsa nepremoženjska škoda, ki je nastala oškodovancu zaradi delovanja divjadi.

ŠKODA POVZROČENA Z IZVAJANJEM LOVA

je vsaka škoda, ki so jo pri izvrševanju lova povzročili lovci, gonjači ali drugi udeleženci lova in lovski psi. Za škodo, povzročeno z izvrševanjem lova s strelnim orožjem, odgovarja upravljavec, ne glede na krivdo (objektivna odgovornost). Za ostalo škodo nastalo pri izvrševanju lova in upravljanja z loviščem ali loviščem s posebnim namenom, ima oškodovanec pravico neposredno uveljavljati škodo od povzročitelja.

ŠKODA NA DIVJADI

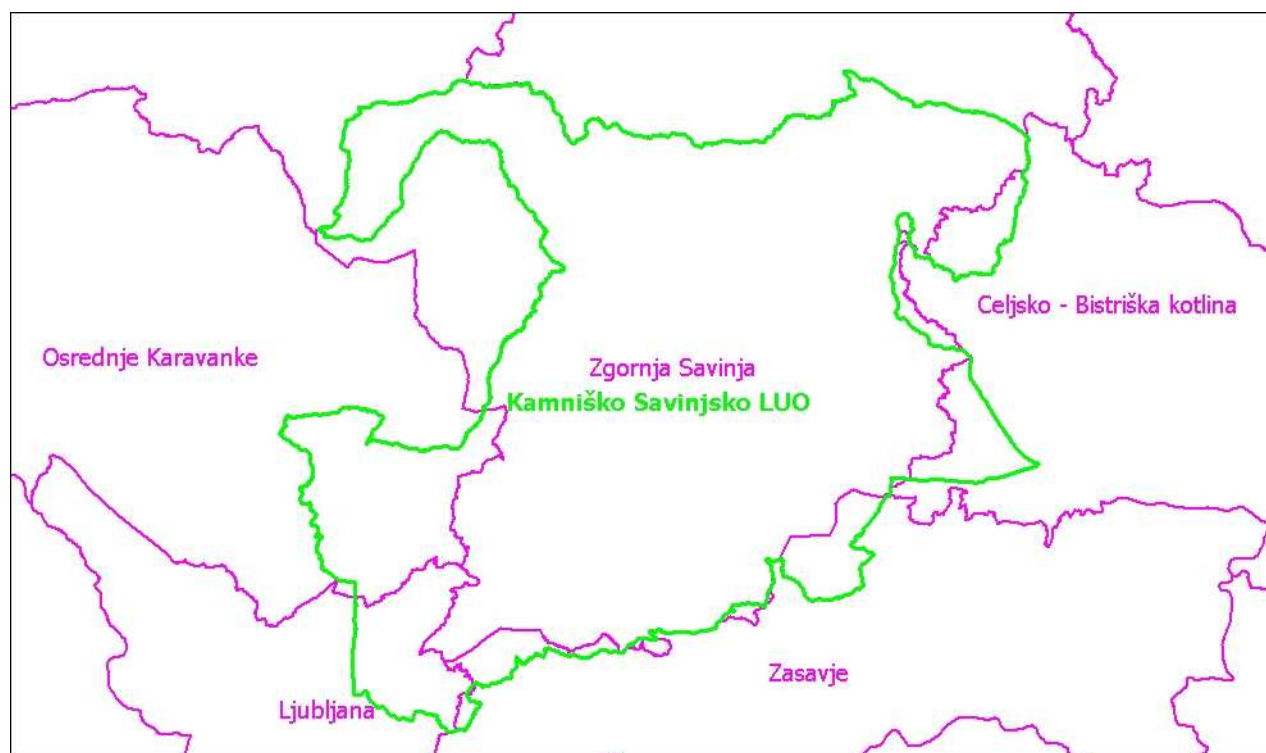
je premoženjska in ekološka škoda, povzročena z neposrednim protipravnim uničenjem, poškodovanjem ali prilastitvijo divjadi, njenih legel in gnezd ali povzročena posredno s protipravnimi posegi v prostor, ki spreminja, krči ali uničuje habitate, naravne prehode (biokoridorje) in druge za obstoj divjadi pomembne dejavnike. Odgovoren je tisti, ki je ravnal namenoma ali iz malomarnosti (krivdna odgovornost).

Za škodo na divjadi ob trku s premikajočim se vozilom, odgovarja voznik vozila, kolikor se ugotovi, da ni vozil v skladu s predpisi, upravljavec lovišča, kolikor se ugotovi, da je škoda nastala zaradi dejanj upravljavca, ali upravljavec za škodo na divjadi in voznik za škodo na vozilu, kolikor sta oba storila vse potrebno, da do škode ne bi prišlo.

3.4 Vpliv rastlinojede parkljaste divjadi na pomlajevanje gozda – popis objedenosti gozdnega mladja

Popis objedenosti gozdnega mladja

V letih 2009 in 2010 je ZGS opravil prvi popis objedenosti gozdnega mladja po prenovljeni metodi na območju celotne Slovenije. Izvedba popisa na terenu prostorsko ni vezano na območje LUO, ampak se opravlja po "ekoloških enotah" pri oblikovanju katerih smo upoštevali populacijska območja rastlinojede parkljaste divjadi in zaokrožena gozdnata območja, ki so si podobna po drevesni sestavi, geološki podlagi, klimi, ipd.



Slika 3.4: Prikaz popisnih enot v Kamniško-Savinjskem LUO

Iz slike je razvidno, da na območju LUO ležijo naslednje popisne enote:

- Zgornja Savinja, ki zavzema večino LUO z izjemo lovišč Stahovica, Kamnik in Domžale
- Osrednje Karavanke, ki zavzema manjši zahodni del LUO (lovišči Stahovica in Kamnik)
- Ljubljana, ki zavzema jugozahodni vogal LUO (lovišče Domžale)

V zelo majhnem delu pa sega v LUO tudi popisna enota Zasavje (del lovišča Lukovica in Vransko) in podobno tudi popisna enota Celjsko-Bistriška kotlina, ki zavzema manjše ravninske dele lovišč Braslovče, Smrekovec in Velunja.

Za potrebe analize stanja odnosa med gozdnimi ekosistemi in divjadjo bomo prikazali le podatke v popisni enoti Zgornja Savinja, ki pokriva večino LUO. Popis je bil opravljen na 46 stalnih ploskvah.

Popisna enota Zgornja Savinja je zaradi pestre matične podlage in razgibanega reliefa rastiščno zelo pestra, prevladujejo pa bukova (50% površine), jelovo-bukova (20% površine) in jelova rastišča (10% površine). V bukovjih so najpogostejše asociacije v nižjih nadmorskih višinah *Quercus-Luzulo-Fagetum*, *Blechno-Fagetum*, *Fagetum submontanum praealpinum*, *Hacquetio-Fagetum* in *Ostrya-Fagetum*, v višjih legah pa *Lamium orvalae-Fagetum*, *Luzulo-Fagetum* in *Fagetum altimontanum praealpinum*. V višjih nadmorskih višinah se bukova nadaljujejo v jelovih-bukovjih, zlasti *Abieti Fagetum praealpinum* in *Luzulo-Abieti-Fagetum praealpinum*. Jelovja so najpogostejša v dolinskih legah na nekarbonatni podlagi, zastopani sta združbi *Galio-Abietetum* in *Bazzanio-Abietetum*. Mozaično so razporejena borovja, hrastovja z gabrovji ter združbe na mokrih tleh ob potokih in rekah. V višjih nadmorskih višinah je pomemben pas *Rhododendro-Rhododendro* (4% površine) in smrekovja (*Deschampsio flexuosa-Piceetum*, 5% površine). Preostanek enote predstavlja cela vrsta manjšinskih gozdnih združb.

Preglednica 3.9: Število popisanih osebkov/hektar in njihov delež ter delež po višinskih razredih in drevesnih vrstah 2010 (podatki iz ON)

Skup. DV	< 15cm		R1 15-30cm		R2 30-60cm		R3 60-100cm		R4 100-150cm		Skupaj R1-R4	
	št./ha	%	št./ha	%	št./ha	%	št./ha	%	št./ha	%	št./ha	%
Smreka	39.325	42,8%	24.887	46,7%	16.578	53,0%	4.294	45,5%	999	36,0%	46.757	48,3%
Jelka	9.623	10,5%	2.237	4,2%	939	3,0%	260	2,8%	140	5,0%	3.575	3,7%
Bori		0,0%	140	0,3%	160	0,5%	40	0,4%		0,0%	340	0,4%
Macesen		0,0%		0,0%	100	0,3%	40	0,4%		0,0%	140	0,1%
Ostali iglavci		0,0%	40	0,1%	60	0,2%	20	0,2%		0,0%	120	0,1%
Bukev	10.336	11,2%	10.146	19,0%	6.531	20,9%	2.577	27,3%	879	31,7%	20.133	20,8%
Hrasti	3.921	4,3%	1.438	2,7%	459	1,5%	40	0,4%	20	0,7%	1.957	2,0%
Plemeniti listavci	23.643	25,7%	9.587	18,0%	2.317	7,4%	499	5,3%	40	1,4%	12.443	12,9%
Drugi trdi listavci	4.871	5,3%	3.475	6,5%	2.297	7,3%	859	9,1%	459	16,5%	7.090	7,3%
Mehki listavci	238	0,3%	1.338	2,5%	1.818	5,8%	819	8,7%	240	8,6%	4.214	4,4%
Iglavci	48.949	53,2%	27.303	51,2%	17.836	57,1%	4.654	49,3%	1.138	41,0%	50.932	52,6%
Listavci	43.008	46,8%	25.985	48,8%	13.422	42,9%	4.794	50,7%	1.638	59,0%	45.839	47,4%
Skupaj	91.957	100	53.289	100	31.258	100	9.447	100	2.776	100	96.770	100
%			55,1		32,3		9,8		2,9		100,0	

Drevesna sestava gozdov: Prevladujejo mešani gozdovi, delež iglavcev se po gospodarskih enotah spreminja in je zelo različen, obstajajo tudi predeli čistih smrekovih gozdov in tudi predeli čistih listavcev. Sestava gozdov po drevesnih vrstah je naslednja: 51% smreka, 21% bukev, 10% plemeniti listavci, 9% jelka, 2% macesen, 1% bor, hrast 0,5%, ostali trdi listavci 3% in mehki listavci 1,5%.

Razmerje razvojnih faz je: mladovja 3%, drogovnjaki 15%, debeljaki 57%, sestoj v obnovi 11%, raznodobni sestoji 12% in grmičav gozd 2%. Glede na modelno stanje močno primanjkuje mladovja in drogovnjakov, izrazito preveč je debeljakov. Delež sestojev v obnovi je približno uravnotežen z modelom.

Pomladitveni potencial: V pomladku in mladovju ima največji pomladitveni potencial smreka, sledi ji bukev, plemeniti listavci, drugi trdi listavci in jelka. Iz podatkov popisa objedenosti razberemo, da se sestava drevesnih vrst mladja po višinskih razredih spreminja. Smreki delež upada, kljub temu ohrani v razredu od 100-150 cm največji delež (36%), kar je dovolj glede na gozdnogospodarske cilje. Bukvi se delež iz razreda v razred povečuje, v razredu od 100-150 cm ima 32% delež. Delež plemenitih listavcev upada najbolj izrazito, v zadnjem razredu ohrani le 1,4% delež, kar je prenizko število za vraščanje v starejše razvojne faze glede na njihovo gospodarsko pomembnost. Delež jelke upada manj izrazito, v zadnjem višinskem razredu ohrani 5% delež. Poleg bukve se poveča tudi delež gospodarsko manj pomembnih drugih trdih listavcev, v zadnjem razredu imajo 17%. Delež bora, macesna in hrasta je nizek, pri vseh je opaziti trend upadanja iz razreda v razred.

Pri popisu objedenosti spremljamo število in delež nepoškodovanega mladja. Vprašamo se, ali ga je dovolj za izpolnitev gozdnogospodarskih in gozdnogojitvenih ciljev. S popisom ugotavljamo, da proces naravnega pomlajevanja gozdov ni ogrožen. S pravo strategijo pomlajevanja, od pripravljanih in nasemenilnih sečenj do končnih posekov je naravna obnova gozdov kljub vplivu rastlinojede divjadi zagotovljena. Divjad je sestavni del gozdnih ekosistemov, zato je potrebno dopustiti njen vpliv na pomladitveni potencial. Delež mladovja v gozdnih sestojih je nizek, vendar skupaj s pomladkom ne zaostaja za modelnim stanjem. Zato je stopnja objedenosti gozdnega mladja sprejemljiva pri večini drevesnih vrst, z izjemo plemenitih listavcev, hrasta in domačega kostanja. Tu se naravno večjemu upadu števila mladik drevja pridruži še visoka izpostavljenost objedanju. Delež plemenitih listavcev, hrasta in domačega kostanja v zadnjem višinskem razredu je prenizek glede na cilj razvoja gozdnih sestojev, pri hrastu ugotavljamo, da se naravno skoraj ne pomlajuje več. To je treba upoštevati pri strategiji pomlajevanja in z dodatnimi ukrepi (sadjnja, zaščita) zagotavljati dovolj velik delež plemenitih listavcev, hrasta in domačega kostanja.

Poročilo o gozdovih GGO Nazarje za leto 2013

Iz Poročila o pojavih škodljivih dejavnikov v gozdovih gozdnogospodarskega območja Nazarje, ki ga naredijo vsako leto revirni gozdarji na podlagi sprotne opaznanj ob rednem delu in okularne ocene, razberemo, da so bile v letu 2013 opažene poškodbe od naslednjih vrst divjadi:

Srnjad: objedanje mladja plemenitih listavcev in jelke, v nekaterih delih tudi kostanja in hrasta, v zimskem času, po celotni površini nazarskega g.g.o. Stopnja intenzivnosti je bila večinoma slaba, v nekaterih predelih pa je bila stopnja srednja, zlasti v predelih zasmrečenih gozdov, v GE Solčava, GE Luče, GE Gornji Grad, GE Nazarje. Izvedeni so bili ukrepi zaščite posajenih sadik in mestoma tudi naravnega mladja.

Jelenjad: Poškodbe od jelenjadi so bile opažene v drogovnjakih in letvenjakih smreke, v. jesena in gorskega javorja po celotnem območju, kjer je prisotna jelenjad. Večji objekti so bili v Podveži (2), Podvolovljeku (2), v ostalih delih so poškodbe manjšega obsega – posamezna drevesa, vendar prisotne povsod, kjer živi jelenjad, tudi v delih, kjer je jelenjadi malo ali je prisotna le del leta. Površina prisotnosti škod je podobna kot preteklo leto, intenzivnost škod se je ponekod povečala. Največ škod je v GE Luče, nekaj tudi v GE Solčava (več v revirju Robanov kot), GE Gornji Grad, GE Ljubno (več v revirju Primož), GE Nazarje (več v revirju Krašica) in GE Bele vode (več v revirju Šentvid). Izvedeni so bili ukrepi: premazi debel izbrancev, redčenje, spremljava stanja. Kaže se tudi objedenost gozdnega mladja od jelenjadi, povsod, kjer je jelenjad prisotna.

Divji prašiči: posamezna drevesa v drogovnjakih, bolj opazno v Belih vodah in na Krašici, škode nastajajo vse leto, ukrep sanitarni posek.

Od drugih vrst divjadi ni bilo opaženih škod.

Poudarjamo, da v vseh gozdnogospodarskih enotah opažajo povečevanje obiskanosti gozdov in povečevanje nemira. Največ škode divjadi in gozdu povzroča motoriziran obisk (motorne sani, terenska vozila, štirikolesniki). V letu 2014 pričakujemo povečan nemir v gozdu zaradi poseka in spravila drevja, ki ga je polomil žled, saj je 1/4 LUO (občine Nazarje, Šoštanj, Braslovče, Vransko, Kamnik) žled močneje prizadel.

V letu 2014 je bila zima nadpovprečno topla in brez snega. Snežna odeja se je začela šele nad 900 metri, v visokogorju pa je bila izjemno visoka – do 3 metre. Najbolj mrzlo je bilo prve dni februarja, ko je nastopil obsežen žled. Večji objekti škod od jelenjadi so opaženi v Podveži (lovišče Kozorog) in Podvolovljeku (lovišče Luče). V južnem delu LUO pa v loviščih Vransko, Braslovče in Trojane-Ožbolt.

Podatki o opravljenem delu Zaščitni premaz lubja pred obgrizovanjem in lupljenjem jelenjadi v gozdovih GGO Nazarje za leto 2012

V letu 2013 je bil opravljen zaščitni premaz lubja na 6 objektih v GE Gornji Grad, GE Luče in GE Solčava. Skupno je bilo premazanih 760 dreves. Za opravljeno delo je bilo lastnikom gozda izplačano 297,50 € subvencij, strošek nabave premaza je bil 2.025,00 €.

Za leto 2014 je načrtovano isto delo na 8 objektih, v GE Solčava, Ljubno in Gornji Grad.

4 ŽIVALSKÉ VRSTÉ - DIVJAD

4.1 Srna (*Capreolus capreolus*)

Prostorski okvir obravnave – ekološke enote

Srnjad živi na vsej površini Kamniško-Savinjskega LUO z izjemo visokogorja (nad zgornjo gozdno mejo). Obravnavamo jo enotno na celi površini LUO.

Analiza preteklega upravljanja za zadnjih pet let s poudarkom na zadnjem letu

Realiziran načrt odvzema srnjadi v letu 2013 je 2.204 živali od načrtovanih 2.178, kar pomeni 101,2 % načrta. V realizacijo so vključene vse evidentirane izgube. Spolna struktura odvzema je znašala 49,9 % srnjakov in 50,1 % srn. Starostna struktura odvzema je dosegala 302 (13,7 %) mladičev m. spola, 362 (16,4 %) lanščakov, 435 (19,7 %) srnjakov 2+, 394 (17,9 %) mladičev ž. spola, 241 (10,9 %) mladice in 470 (21,3 %) srn 2+. Delež mladih (mladičev in enoletnih) je dosegel 58,9 % in je bil realiziran v višini 99,3 %. Odrasla srnjad je bila realizirana v višini 104,0 %. Načrt je bil odlično realiziran, dobro je bil realiziran odzvem mladih živali, je dosežen napredek v primerjavi z lani. Odzvem srn 2+ je bil primerno visok (108,0 %), preseganje je v skladu z načrtom. V letu 2013 se je skupna višina odvzema srnjadi rahlo znižala (za 34 osebkov), dosegla je 101,2 % načrtovane višine, kar je v mejah dopustnega odstopanja. Struktura odvzema po posameznih kategorijah je bila v vseh kategorijah v meji dopustnih odstopanj. Načrt je zaostajal pri mladičih obeh spolov (91,2 %), bil presežen pri enoletnih živalih obeh spolov (110,6 %), pri srnjakih 2+ realiziran 100 %.

Delež izgub je v letu 2013 v odvzemu se je povečal na 23,9 % (526 osebkov). Še vedno prevladujejo nenaravne izgube, kjer imajo največje deleže povoz (179 – znižanje za 30 osebkov), kosilnica (108 – povečanje za 4 osebke) in potepuški psi (51 – povečanje za 35 osebkov). Izgube iz neznanega vzroka so se povečale na 149 živali (povečanje za 82 osebkov), izgube zaradi bolezni so ostale enake (21 osebkov). Izgube zaradi krivolova ostajajo nizke (4), enako izgube od zveri (1), povoz na železnici (1), 12 osebkov pa so še ostale nenaravne izgube (poškodovanost).

V strukturi izgub močno prevladujejo srne 2+ (28,3 %) in mladiči obeh spolov (41,6 %). Delež se je pri srnah 2+ za las znižal 0,7 %, pri mladičih nekoliko več znižal (2,2 %). Delež srnjakov 2+ v izgubah znaša 13,5 % – znižanje za 8,6 %. Pri mladičih je ima večji delež pri izgubah ženski spol, razlika 6,6 % ali 35 osebkov. Pri enoletni srnjadi so izgube podobno visoke (razlika le 5 osebkov). Pri odrasli srnjadi je število izgub pri srnah 2,1-krat večje kot pri srnjakih. Delež izgub v posameznem lovišču se je povečal, največ jih je imelo lovišče Solčava (89%), vzrok je bila debela snežna odeja. Sledijo ji lovišča Stahovica (43 %), Velunja (32 %), Kamnik (30 %). Se 6 lovišč ima izgube večje od 20 %, kar je v primerjavi s preteklim letom nekoliko manj, vendar je delež še visok in velja razmisliti, ali se jih še da znižati. V letu 2013 je bilo v LUO razmerje med odstrelom srnjakov 2+ in srn 2+ 100 %:88 %, to razmerje pomeni napredek od leta 2012, ko je bilo 100 %:79 %. Po posameznih loviščih je razmerje različno, med 56 % in 124 %. V 16 loviščih so dosegli primerno visoko razmerje oziroma ga tudi presegli, v 3 loviščih pa ne (Domžale, Stahovica in Solčava). Solčava zaradi visokih izgub odstrela srn 2+ ni vršila.

Poprečna gostota odvzema na 100 ha po loviščih je v letu 2013 ostala precej izravnana. Izboljšala se je v loviščih, kjer je bila najnižja: Motnik-Špitalič na 2,3 osebka/100 ha lovne površine in Braslovče na 2,5. večina lovišč je dosegla oziroma presegla 2,6 osebka/100 ha lovne površine. Izjema sta alpski lovišči Luče (2,0) in Solčava (1,0). Gostoto odvzema 3 osebke in več so dosegla lovišča: Lukovica (3,3), Mozirje (3,2), Rečica (3,2). Poprečna gosta odvzema na 100/ha za LUO je bila 2,6 osebka. Pri višini odvzema so bila vsa lovišča v meji dopustnih odstopanj. Več kot polovica lovišč (11) je načrt odvzema srnjadi realizirala 100% ali presegla načrt.

Zadnjih pet let je odzvem srnjadi stabilen. Gibal se je med 2.016 in 2.238 živali. Najvišji v petletju je bil v letu 2012: 2.238 živali. Najnižji je bil v letu 2010: 2.016 živali. Prva tri leta obdobja je bil praktično enako visok, med 2.016 in 2.082 živali, v letu 2012 se je opazno povečal, zadnje leto pa rahlo upadel. Nekoliko večje odstopanje pri realizaciji načrta je bilo v letih 2009 in 2011, obakrat 96 %; v letu 2010 je realizacija skoraj dosegla načrt (98 %), zadnji dve leti pa je bila najvišja (99,7 % in 101,2 %) Zaostajanja in preseganja načrta so bila v okviru dopustnega odstopanja. Poprečno doseganje načrta v petletnem obdobju znaša 98,2 %. Spolno razmerje odvzema za celotno obdobje dosega 50,3 % : 49,7 %. Struktura odvzema zadnjih pet let je: mladiči m. spola 20,2 %, lanščaki 12,7 %, srnjaki 2+ 20,2 %, mladiči ž. spola 19,5 %, mladice 9,9 %, srne 2+ 20,3 %. Delež mladih v petletju je 62,3 %.

Izgube srnjadi so v celotnem petletnem obdobju v poprečju znašale 22,1 %. Prvo leto obdobja so bile izgube 20,8 %, v letu 2010 so se povečale na 24,6 %, se v letu 2011 nekoliko znižale na 21,9 %, nato še znižale na 19,3 % in se zadnje leto povečale na 23,9 %. V strukturi izgub so prevladovalе izgube zaradi prometa (41,1 %), na drugem mestu so pokosi (22,5 %), na tretjem mestu so izgube iz neznanega vzroka (19,1 %), zelo so upadle izgube zaradi psov (8,9 %). Izgube zaradi povoza ohranjajo svoj nivo, znižujejo pa se izgube zaradi psov in pokosi.

Poprečne telesne mase so se pri vseh kategorijah v zadnjem letu znižale. Spremembe so se gibale med 0,2 in 1,4 kg. Posebej izstopa znižanje poprečne telesne mase pri mladnicah (1,4 kg). Vzrok za znižanje telesnih mas lahko iščemo v dolgi sneženi zimi in ekstremni poletni suši. V vseh kategorijah so poprečne telesne mase nižje kot so bile na začetku petletja. Po porastu telesnih mas v letu 2012 ugotavljamo ponoven upad.

Srednja vrednost mase rogovja dve in večletnih srnjakov je v letu 2013 nekoliko nižja kot preteklo leto, 229 g (znižala se je za 16 g). Gibanje srednje vrednosti mase rogovja v zadnjem petletju je potekalo takole: Prva tri leta je bila nižja, v 2009 239 g in naslednji dve leti 227 g, v letu 2013 je opazen porast na 245 g in zadnje leto upad na 229 g.

Ocena stanja populacije

Populacija srnjadi živi na celotni površini Kamniško-Savinjskega LUO, tako da o trendih širitve ali krčenja areala populacije ne moremo govoriti.

Številčnost srnjadi je bila prve dve leti petletnega obdobja precej stalna, v letu 2011 in 2012 pa se je povečala. Ocenjujemo, da smo v letu 2012 s povečanim načrtom in realizacijo odvzema dobro sledili povečani številčnosti srnjadi in uspeli odvzeti prirastek populacije. V letu 2013 je bil prirastek v populaciji nekoliko nižji, temu je sledila višina načrta – znižanje za 3% in tudi realizacija. Analiza bioindikatorjev in drugi kazalniki stanja populacije kažejo, da je populacija v dobrem stanju, vendar jo je nekoliko prizadela dolga zima in poletna ekstremna suša. Poprečne telesne mase in poprečne mase rogovja so se znižale. Delež ostarelih osebkov v odvzemu se je pri srnjakih 2+ ostal enak kot preteklo leto, 16%. Pri srnah 2+ pa se je delež ostarelih osebkov ponovno povečal, iz 25 % v letu 2011 na 28 % v letu 2012 in na 35% v letu 2013. Povečanje deleža ostarelih srn je delno posledica načrtovanega razmerja med odstrelom srn in srnjakov 2+. Kategorija lanščakov je imela v letu 2012 izjemno visoko poprečno telesno maso, v letu 2013 se je bistveno znižala. Izgube pri srnjadi so se opazno povečale (za 4,6 %). Srnjad je prizadel tudi žled v februarju 2014.

Iz naštetega ocenjujemo, da je srnjad v dobri telesni in zdravstveni kondiciji, vendar so jo nekoliko prizadele ekstremne vremenske razmere. Ocenjujemo, da je delež srn nad dve leti še vedno nekoliko prevelik, ker so izgube v tej kategoriji še vedno največje, deleži v petletju so bili: 37 %, 40 %, 31%, 29 %, 28 % vseh izgub v posameznem letu, poprečno: 33 % vseh izgub. Se pa delež srn 2+ v izgubah postopoma znižuje. Izstopa visok delež izgub srn 2+ pri povozih in neznanem vzroku. Enako kaže delež ostarelih srn 2+ v odvzemu (34,5 %), ki je bistveno višji kot delež ostarelih srnjakov 2+ (15,9 %).

Ocenjujemo, da bo prirastek populacije srnjadi letu 2014 podobno visok kot v letu 2013.

Za večino življenjskega prostora je bila po rezultatih popisa ploskev objedenosti gozdnega mladja izvedenega v letih 2009 in 2010 številčnost srnjadi ustrezna. Problemi zaradi prevelike objedenosti plemenitih listavcev se pojavljajo zlasti v višjih nadmorskih višinah, zasmrečenih gozdovih in na prisojnih legah. K temu pripomore tudi zgradba gozdov – premalo mlajših razvojnih faz in spremenjena drevesna sestava.

Prilagojeni cilji

Cilj upravljanja je ohraniti sedanjo številčnost srnjadi in s tem ohraniti usklajenost srnjadi z okoljem.

Cilj je naravni čim bolj podobna spolna struktura populacije srnjadi z zmerno prevlado ženskega spola in sicer v razmerju od 1 : 1,5 do 1 : 2,0. Cilj je starostna struktura, v kateri je največ mlajših živali. Želimo nekoliko povečati poprečne telesne mase v posameznih kategorijah kot znak kakovosti populacije. Želimo imeti zdravo populacijo.

Ukrepi in usmeritve

Višina odvzema za leto 2014 v LUO je 2.178 živali. Spolno razmerje je 1.089 živali moškega in 1.089 živali ženskega spola. V odvzemu se upošteva odstrel in vse izgube.

Struktura načrtovanega odvzema je naslednja:

Preglednica 4.1.1: Načrt odvzema srnjadi

Mladiči m. spola	349 (16 %)	Mladiči ž. spola	349 (16 %)
Lanščaki	305 (14 %)	Mladice	305 (14 %)
Srnjaki 2+	435 (20 %)	Srne 2+	435 (20 %)
SKUPAJ 2.178			

Dopustno odstopanje v višini odvzema

Dopustna odstopanja od načrtovanega odvzema pri srnjadi:

Starostni razred	Dovoljena odstopanja (v % od načrtovanega št. v danem razredu)			
	M		Ž	
Mladiči	+/- 30%*	+- 15%	+/- 30%*	+- 15%
Lanščaki / Mladice	+/- 30%*		+/- 30%*	
Srnjaki 2+ / Srne 2+	+- 15%		+- 15%	
Skupaj	+- 15%			

* Pri kategorijah mladičev in enoletnih osebkov obeh spolov do +/-30% pomeni možnost kompenzacije številčnega odvzema obeh navedenih kategorij v okviru istega spola, kar konkretno pomeni, da je možno npr. od načrtovanega absolutnega števila mladičev M spola odvzeti le-teh do 30% manj/več, to pa je potem potrebno kompenzirati s zmanjšanim/povečanim odvzemom od načrtovanega absolutnega števila v razredu lanščakov in obratno.

V posameznem lovišču je po opravljeni kompenzaciji, kot je predhodno opisano, dovoljeno odstopanje realizacije v obeh kategorijah (mladiči, enoletni) skupaj in pri posameznem spolu v višini do +/-15% načrtovanega števila odvzema.

Dopustno odstopanje v kategoriji nad dvoletnih srnjakov in srn je do +/-15 % od načrtovanega števila odvzema te kategorije.

Zaradi zagotavljanja ustreznega spolnega razmerja med nad dvoletno srnjadjo načrt LUO določa neposredno vezavo med višino realiziranega odstrela srnjakov 2+ in srn 2+, ki mora biti v razponu med 85 in 100%. Kar pomeni, da mora vsako lovišče na 100% odstrela srnjakov 2+ zagotoviti najmanj 85% odstrela srn 2+ ne glede na višino izgub srn2+. Upravlavec lovišča lahko zaradi zagotavljanja ustreznega razmerja med odstrelom srnjakov 2+ in srn 2+ preseže dopustno odstopanje +15 % pri odvzemu srn 2+.

V posameznem lovišču je dovoljeno odstopanje realizacije v višini do +/-15% načrtovanega skupnega odvzema srnjadi. V primeru, da je v posameznem starostnem razredu načrtovan odvzem nižji od 10 živali, dopustna toleranca +/-15% pomeni dve (2) živali, pri načrtovanem odvzemu 10 ali več kosov pa zaokrožitev na najbližjo celo vrednost.

V izjemnih razmerah, ko dalj časa traja prepoved lova v skladu s 44. členom Zakona o divjadi in lovstvu (snežna odeja nad 40 cm ali poledenela), so dopustna večja odstopanja.

Odstopanja od načrtovane strukture, po višini in znotraj starostnega razreda osebkov 2+, ki so izven meja dopustnih odstopanj, smiselno upoštevamo pri načrtu za naslednje lovsko leto.

Preseganje načrtovanega odvzema prek meja dopustnih odstopanj, ki je nastalo kot posledica evidentiranih izgub po izpolnitvi načrta odvzema, ne šteje kot kršitev načrta.

Časovna in prostorska dinamika ter ostali kriteriji odvzema**Razdelitev odvzema na lovišča:**

V vseh loviščih LUO se načrtuje odvzem najmanj 2,5 živali na 100 ha lovne površine. Izjema sta: lovišče Luče (2,2 živali/100 ha lovne površine) zaradi velikega deleža visokogorja in lovišče Solčava – izjemen nižji odvzem zaradi velikih izgub v letu 2013. Pri razdelitvi odvzema na lovišča upoštevamo predlog lovišča, če je višji od minimalne gostote.

Časovna dinamika odvzema:

Priporočeno je čim hitreje izvršiti odstrel srn in mladičev, predvidoma najmanj 70% do 31. oktobra.

Do 25.7. je priporočeno odstreliti največ 2/3 za odvzem predvidenih srnjakov 2+.

Vsako lovišče naj konec avgusta skliče posvet glede pravočasnega odstrela srnjadi in naredi načrt za izvedbo odstrela.

Preglednica 4.1.2: Analiza odvzema srn

Odstrel in izgube							
Starostna in spolna kategorija/leto	2009	2010	2011	2012	2013	Skupaj	%/spol
Mladiči M	364	378	364	433	302	1841	34,6
Lanščaki	245	228	263	242	362	1340	25,2
Srnjaki 2+	430	403	422	448	435	2138	40,2
Skupaj SRNJAKI	1039	1009	1049	1123	1099	5319	100,0
Mladiči Ž	401	401	398	465	394	2059	39,1
Mladice	215	194	197	205	241	1052	20,0
Srne 2+	427	412	398	445	470	2152	40,9
Skupaj SRNE	1043	1007	993	1115	1105	5263	100,0
SKUPAJ odstrel in izgube	2082	2016	2042	2238	2204	10582	

Odstrel in izgube v primerjavi z načrtom						
Kategorija / leto	2009	2010	2011	2012	2013	Skupaj
Načrt - skupaj	2.160	2.060	2.138	2.244	2.178	10.780
Odstrel in izgube / načrt	96,4	97,9	95,5	99,7	101,2	98,2
Delež srnjakov	49,9	50,0	51,4	50,2	49,9	50,3
Delež srnjakov 2+	20,7	20,0	20,7	20,0	19,7	20,2
Delež mladih (mladiči, enoletni) ne glede na spol	58,8	59,6	59,8	60,1	58,9	62,3

Izgube							
Kategorija / leto	2009	2010	2011	2012	2013	Skupaj	%
Nenaravne izgube	328	396	316	341	355	1736	74,4
Naravne izgube	106	99	132	90	171	598	25,6
Skupaj izgube	434	495	448	431	526	2334	100,0
% izgub	20,8	24,6	21,9	19,3	23,9	22,1	
Odstrel	1648	1521	1594	1807	1678	8248	

Vzroki izgub							
vzrok / leto	2009	2010	2011	2012	2013	Skupaj	%
1 neznan	67	69	94	67	149	446	19,1
2 bolezen	32	24	31	21	21	129	5,5
3 krivolov	3	6	3	2	4	18	0,8
4 cesta	204	200	168	209	179	960	41,1
5 železnica	2	1	0	0	1	4	0,2
6 zveri	7	5	7	2	1	22	0,9
7 psi	39	69	33	16	51	208	8,9
8 kosilnica	80	120	112	104	108	524	22,5
9 garje	0	1	0	0		1	0,0
10 drugo nenaravno				10	12	22	0,9

Telesne mase (biološka telesna mase)						
Starostna in spolna kategorija/leto	2009	2010	2011	2012	2013	
Mladiči M	9,1	8,8	9,0	8,9	8,0	
Indeks	100,0	96,7	98,9	97,8	87,9	
Lanščaki	12,2	12,5	11,7	13,5	11,3	
Indeks	100,0	102,5	95,9	110,7	92,6	
Mladiči Ž	9,0	8,7	8,5	8,8	8,0	
Indeks	100,0	96,7	94,4	97,8	88,9	
Mladice	13	12,8	12,3	13,8	12,2	
Indeks	100,0	98,5	94,6	106,2	93,8	
Mladiči M + Ž	9	8,7	8,7	8,8	8,0	
Indeks	100,0	96,7	96,7	97,8	88,9	

Masa trofej srnjakov 2+ (gr)					
Povprečna masa trofej / leto	2009	2010	2011	2012	2013
Srnjaki 2+	239,4	226,8	226,7	244,82	229,2
Indeks	100,0	94,7	94,7	102,3	95,7

4.2 Navadni jelen (*Cervus elaphus*)

Prostorski okvir obravnave – ekološke enote

Populacijsko območje obravnave jelenjadi je večina lovišč Kamniško - Savinjskega LUO. Jelenjad zaseda ves gozdni in gozdnati prostor. V višjih in gozdnatih predelih (lovišča: Luče, Ljubno, Solčava, Gornji Grad, Motnik-Spitalič, Tuhinj, Mozirje) je oblikovana stalna populacija jelenjadi, ki tvori jedro populacije v LUO. V ostalih delih LUO (lovišča: Rečica, Dreta, Smrekovec, Velunja, Braslovče, Vransko, Trojane Ožbolt, Stahovica, Sela in Lukovica) je populacija jelenjadi redkejša. Jelenjad obravnavamo v okviru LUO kljub nakazanim razlikam enotno. V loviščih Kamnik in Domžale jelenjad ni prisotna.

Analiza preteklega upravljanja za zadnjih pet let s poudarkom na zadnjem letu

Realizacija načrta odvzema jelenjadi v letu 2013 v LUO je 86 živali od načrtovanih 94, kar pomeni 91,5 % načrta. Realizirano spolno razmerje je bilo m. spol 45,3 % : ž. spol 54,7 %. Delež mladih (mladiči in enoletna jelenjad) je znašal 62,8 %. Struktura odvzema po posameznih kategorijah je bila: 14 (16,3 %) telet m. spola, 21 (26,7 %) telet ženskega spola, 11 (12,8 %) enoletnih jelenov, 10 (11,6 %) 2-4 letnih jelenov, 3 (3,5 %) 5-9 letni jelen, 1 (1,2 %) jelenov 10+, 6 (7,0 %) enoletnih košut in 18 (20,9 %) košut 2+. Struktura ustreza glede na načrtovano in glede na cilj gospodarjenja. Nekoliko nizek je odvzem košut 2+ – od 21 načrtovanih jih je bilo odvzetih 18, skoraj na meji dopustnega odstopanja. Spolna struktura odvzema je bila v skladu s ciljem upravljanja.

Delež izgub je bil 5,8 % (5 živali). Vzroki so bili: povoz 2, psi 1, krivolov 1 in neznan vzrok 1.

Realizacija odvzema je zaostajala za načrtom, višina odvzema za LUO je bila v mejah dopustnega odstopanja. V loviščih pa je bilo stanje različno, 6 lovišč je presegalo načrt, vse v mejah dopustnih odstopanj. V vseh ostalih loviščih pa je odvzem močno zaostajal za načrtom. Najvišji odvzem so dosegla lovišča Ljubno (17 živali), Luče in Gornji Grad pa po 16 živali. Pojavljale so se tudi opazne škode od jelenjadi, v loviščih Luče, Braslovče, Vransko in Trojane-Ožbolt.

Odvzem jelenjadi je bil 2009 in 2010 93 živali, v letu 2011 je upadel na 88 živali. Nato se je v 2012 dvignil na 96 živali, zadnje leto pa znižal na 86 živali. Realizacija načrtov je bila prva tri leta obdobja nizka in je zaostajala za načrtom, v letu 2012 se je bistveno izboljšala in presegla načrt, zadnje leto pa spet zaostaja za načrtom. V poprečju je bil načrt realiziran 91,2 %. Višino načrta smo v petletju postopoma zniževali, od 110 živali v letu 2009, 104 živali v letu 2010, 98 živali v letu 2011, 94 živali zadnje dve leti. Spolna in starostna struktura odvzema je celotno obdobje zelo dobra – poprečna vrednost spolne strukture za petletje je: jeleni 48,0 %: košute 52,0 %. Odstreljen je bil večji delež ženskega spola, kot je bilo načrtovano in to je v skladu s cilji upravljanja. Delež mladih živali je ustrezen, povprečje petih let je 62,7 %. Celotno obdobje ni bil presežen odvzem trofejno zanimivih jelenov (17,9 %), dejansko je zaostajal za načrtom. Delež košut 2+ v odvzemu je kljub izpadu v letih 2011 in 2012 še vedno primerno visok 19,3 %. Pri gospodarjenju z jelenjadjo je bil dosežen bistven pozitiven premik, ki ga je prinesel dogovor o gospodarjenju z jelenjadjo med lovišči v okviru Kamniško-Savinjskega LUO. Štiri leta je bil dogovor zamrznjen in lovišča niso upoštevala predhodnega pokrivanja odstrela trofejnih jelenov s 4 kosi netrofejne jelenjadi. To je vplivalo na znižanje realizacije odvzema in v letu 2011 na slabšo strukturo odvzema (prenizek odstrel košut 2+). V letu 2012 se je realizacija odvzema bistveno izboljšala, zadnje leto pa spet znižala. Izgube so bile nizke, gibale so se med 3,2 in 5,8 %, poprečno 4,8 %. Največ jih je bilo iz neznanega vzroka (45 %) in povozov (27 %), evidentirane so bile tudi izgube zaradi bolezni (14 %), krivolova (9 %) in psov (5 %).

Eden od kazalcev stanja populacije so poprečne telesne mase, zaradi nizkega števila podatkov pa se iz njih ne da zanesljivo sklepati o stanju populacije. Zadnje leto se je poprečna telesna masa pri moških teletih in junicah povečala, pri ženskih teletih in pri lanščakih pa znižala. Ocenjujemo, da je jelenjad v dobrem telesnem in zdravstvenem stanju. Med posameznimi leti je zaznati nihanja v telesnih masah, saj poleg gostote populacije nanje vplivajo tudi klimatski dejavniki (dolga zima 2012/2013, poletna suša 2013) in semenski obrodi (delni obrod 2013). Pri junicah je bila poprečna telesna masa višja kot na začetku obdobja, pri ostalih kategorijah pa nižja.

Podatki o poprečni masi rogovja v razredu jeleni 2-4 leta (2.283 g) kažejo, da se je v zadnjem letu povečala in presegla višino v letu 2008.

Ocena stanja populacije

V osrednjem delu LUO ocenjujemo, da smo znižali številčnost jelenjadi z visokim odvzemom in velikim deležem ženskega spola in mladih živali v odvzemu. Značilnih poškodb od jelenjadi v gozdu in na kmetijskih površinah je bilo zadnjih pet let bistveno manj kot v prejšnjem obdobju, se pa še vedno pojavljajo nove škode. V letu 2013 je bilo najdenih več večjih objektov s poškodbami od jelenjadi, v loviščih Luče, Braslovče, Vransko, Trojane-Ožbolt. Poškodbe so v manjši meri (posamezna drevesa) nastajale po celotni površini, kjer

je jelenjad prisotna. Značilno je, da škoda opažena tudi v loviščih, kjer so prisotni le posamezni osebki. Evidentirane škode je bilo 832 €, dejanske škode pa več, ker niso vsi lastniki dali vlog za odškodnino.

Glede na pojav škod ocenjujemo, da je številčnost jelenjadi za okolje, v katerem živi, še vedno previsoka in da bo potrebno znižati številčnost, tako v osrednjem območju, kot v južnem robnem delu LUO. Zavedati se je treba, da lahko jelenjad v sedANJI gostoti v primeru hude in dolge zime z debelo snežno odejo v kratkem času naredi veliko škodo v mladih gozdovih smreke in jesena.

Spolna struktura populacije se tudi pri dve in večletnih živalih izboljšuje, delež jelenov 2+ se je zaradi nizke realizacije odzema te kategorije povečal. Jelenov nad pet let je še premalo, vendar se stanje izboljšuje zaradi upoštevanja primerne strukture pri odvzemu. Starost uplenjenih košut se je nekoliko znižala. Starostna struktura je pri ženskem spolu uravnotežena. Populacija je v dobrem zdravstvenem stanju.

Jelenjad je zaradi generalističnega značaja konkurenčna ostalim rastlinojedim vrstam in jih izpodriva.

Prilagojeni cilji

Cilj upravljanja z jelenjadjo je nekoliko znižati številčnost v osrednjem delu populacije in močnejše znižati številčnost v južnem delu LUO. To bomo dosegli z dvigom višine odzema, z razdelitvijo odzema po loviščih in s spolno strukturo načrtovanega odzema moški spol : ženski spol 45:55. Zaustaviti je treba širjenje populacije v zanjo neprimeren življenjski prostor na južnem delu LUO.

Cilj je populacija jelenjadi v naravni spolni in starostni strukturi. S primerno visokim in izbirnim odstrelom jelenov nad dve leti ohranjamo število starejših jelenov, ki zagotavljajo stabilnost populacije.

Potrebno je dosegati ravnovesje med jelenjadjo, srnjadjo, gamsi in mufloni.

Ukrepi in usmeritve

Načrt odzema jelenjadi za leto 2014 v območju je 103 živali. Starostna struktura odzema je:

Preglednica 4.2.1: Načrt odzema jelenjadi

Teleta m. spola	22 (21 %)	Teleta ž. spola	23 (22 %)
Lanščaki	8 (8 %)	Junice	10 (10 %)
Jeleni 2-4	10 (10 %)	Košute 2+	24 (23 %)
Jeleni 5-9	5 (5 %)		
Jeleni 10+	1 (1 %)		
SKUPAJ 103			

Za zagotovitev načrtovanega odzema jelenjadi morajo biti v lovišču pred odstrelom dve in večletnega jelena odstreljene 4 živali v ostalih kategorijah jelenjadi.

Pri izbiri za odstrel ima praviloma prednost netrofejna jelenjad. V vseh kategorijah se praviloma varujejo telesno in trofejno močnejše razviti osebki.

Dopustna odstopanja od načrtovanega odzema:

Dopustna odstopanja v realizaciji od načrta za LUO in po loviščih je +-15% od skupno načrtovanega števila odzema vseh kategorij.

Načrta odzema v razredu dve in večletnih jelenov ni treba realizirati ter ga tudi ni dovoljeno presepati, razen sorazmerno s preseganjem skupno načrtovanega odzema. Načrtovani odzem jelenov starostnega razreda 5–9 let se ne sme presepati, lahko pa se ga nadomesti z odvzemom mladih 2-4 letnih ali starih jelenov 10+. Načrtovani odzem jelenov starostnega razreda 10+ se lahko nadomesti z odvzemom mladih 2-4 letnih jelenov.

Pri košutah je dovoljeno odstopanje do +- 15%.

Pri teletih in enoletnih osebkih je dopustno odstopanje navzdol -30 %, navzgor pa ni omejitve.

V primeru, da je v posameznem starostnem razredu načrtovan odzem do 10 živali, dopustna toleranca +-15% ali +- 30% pomeni dve do tri (2-3) živali, pri načrtovanem odvzemu 11 ali več kosov pa zaokrožitev na najbližjo celo vrednost. Za lovišča osrednjega življenjskega območja, ki imajo načrt odzema do vključno 10 kosov jelenjadi, se kot dopustno odstopanje od načrta šteje realizacija +-2 kosa, pri čemer načrta odzema dve in večletnih jelenov ni dovoljeno presepati.

Za vsa lovišča se upošteva, da je dosežena realizacija (ki pa ni nujno v okviru dopustnih odstopanj), če je na nivoju LUO dosežen skupni načrt odzema v okviru dopustnega odstopanja opredeljenega v LUN (-15%).

Odstopanja od načrtovane strukture, po višini in znotraj starostnega razreda osebkov 2+, ki so izven meja dopustnih odstopanj, smiselno upoštevamo pri načrtu za naslednje lovsko leto. V izjemnih razmerah, ko dalj

časa traja prepoved lova v skladu s 44. členom Zakona o divjadi in lovstvu (snežna odeja nad 40 cm ali poledenela), so dopustna večja odstopanja.

Preseganje načrtovanega odvzema prek meja dopustnih odstopanj, ki je nastalo kot posledica evidentiranih izgub po izpolnitvi načrta odvzema, ne šteje kot kršitev načrta.

Časovna in prostorska dinamika ter ostali kriteriji odvzema:

Razporeditev odvzema po območju:

- Poveča se načrt v loviščih osrednjega dela populacije jelenjadi: Luče, Ljubno, Gornji Grad, Solčava in Motnik Špitalič. Odvzem naj bo najvišji v predelih največjih škod od jelenjadi: prostor med Savinjo in Dreto v loviščih Gornji Grad (Florjan), Ljubno (Savina, Ter, Planina) in Luče (Krnica, Podvolovljek) ter povsod, kjer so bile v preteklih letih škode od jelenjadi. Skupne love organiziramo prednostno v teh predelih.
- Poveča se načrt v loviščih južnega dela LUO: Braslovče, Vranksko, Trojane-Ožbolt in Lukovica.
- V lovišču Velunja je dopusten neomejen odvzem vseh kategorij jelenjadi razen trofejnega jelena.
- V loviščih, kjer odvzem jelenjadi ni načrtovan, velja neomejen odstrel v kategorijah telet, junic in lanščakov.
- V loviščih Domžale in Kamnik, kjer je prisotnost jelenjadi nezaželena (ti. območja brez jelenjadi) je potreben popolni odvzem jelenjadi skladno z zakonskimi omejitvami (upoštevaje lovno dobo).
- V okviru LUO je možna prerazporeditev odstrela med lovišči tekom lovskega leta. V ta namen se skliče sestanek območnega združenja upravljavcev lovišč (OZUL). Sklep sestanka je za lovišče enako obvezen kot letni načrt lovišča.

Časovna dinamika odvzema:

Priporočeno je čim hitreje izvršiti odstrel telet, junic in košut, predvidoma najmanj 70% do 30. novembra.

Preglednica 4.2.2: Analiza odvzema navadnih jelenov

Odstrel in izgube								
Starostna in spolna kategorija/leto	2009	2010	2011	2012	2013	Skupaj	%/spol	% skupa
Teleta M	20	13	15	24	14	86	39,3	18,9
Lanščaki	6	11	13	10	11	51	23,3	11,2
Jeleni 2-4	9	13	10	12	10	54	24,7	11,8
Jeleni 5-9	8	8	6	1	3	26	11,9	5,7
Jeleni 10 +	1	0	0	0	1	2	0,9	0,4
Skupaj JELENI	44	45	44	47	39	219	100,0	48,0
Teleta Ž	19	18	24	21	23	105	44,3	23,0
Junice	10	8	11	9	6	44	18,6	9,6
Košute 2+	20	22	9	19	18	88	37,1	19,3
Skupaj KOŠUTE	49	48	44	49	47	237	100,0	52,0
SKUPAJ odstrel in izgube	93	93	88	96	86	456		100,0

Odstrel in izgube v primerjavi z načrtom						
Kategorija / leto	2009	2010	2011	2012	2013	Skupaj
Načrt - skupaj	110	104	98	94	94	500
Odstrel in izgube / načrt	84,5	89,4	89,8	102,1	91,5	91,2
Delež JELENOV	47,3	48,4	50,0	49,0	45,3	48,0
Delež trofejnih jelenov 2+ in več	19,4	22,6	18,2	13,5	16,3	18,0
Delež mladih (mladiči, enoletni) ne glede na spol	59,1	53,8	71,6	66,7	62,8	62,7

Izgube							
Kategorija / leto	2009	2010	2011	2012	2013	Skupaj	%
Nenaravne izgube	1	0	3	1	1	6	27,3
Naravne izgube	4	3	2	3	4	16	72,7
Skupaj izgube	5	3	5	4	5	22	100,0
% izgub	5,4	3,2	5,7	4,2	5,8	4,8	
Odstrel	88	90	83	92	81	434	
Vzroki izgub							
Vzrok / leto	2009	2010	2011	2012	2013	Skupaj	%
1 neznan	3	2	2	2	1	10	45,5
2 bolezen	1	1		1		3	13,6
3 krivolov			1		1	2	9,1
4 cesta	1		2	1	2	6	27,3
5 železnica						0	0,0
6 zveri						0	0,0
7 psi					1	1	4,5
8 kosilnica						0	0,0
9 garje						0	0,0

Telesne mase (biološka telesna masa)					
Starostna in spolna kategorija/leto	2009	2010	2011	2012	2013
Teleta M	46,5	42,8	44,4	43,3	44,9
Indeks	100,0	92,0	95,5	93,1	96,6
Lanščaki	68,4	65,8	71,6	68,5	65,7
Indeks	100,0	96,2	104,7	100,1	96,1
Teleta Ž	43,7	41,8	43,6	42,7	38,4
Indeks	100,0	95,7	99,8	97,7	87,9
Junice	61,5	65,0	67,7	59,9	65,3
Indeks	100,0	105,7	110,1	97,4	106,2
Teleta M + Ž	45,1	42,2	43,9	43,0	40,9
Indeks	100,0	93,6	97,3	95,3	90,7

Masa trofej jelenov (gr)					
Povprečna masa trofej / leto	2009	2010	2011	2012	2013
jeleni 2-4	2149	2170	1976	2185	2283
indeks	100,0	100,0	100,0	100,0	100,0
jeleni 5-9	4555	4729	5102	3900	3710
indeks	100,0	100,0	100,0	100,0	100,0
jeleni 10+	1000				4300
indeks	100,0	#####	#####	#####	100,0

4.3 Damjak (*Dama dama*)

Prostorski okvir obravnave – ekološke enote

Osrednje območje naselitve damjaka (tujerodne naseljene divjadi) obsega površine ugreznin nad rudnikom lignita Velenje in bližnje vzpetine. Na jugu ga omejujejo udorninska jezera, na zahodu namišljena črta Šoštanj-Topolšica-Lajše, na severu cesta Topolšica-Škale, na vzhodu pa črta Turnska gošča-Škalsko jezero. Veliko je okrog 600 ha in obsega del lovišča Velunja v Kamniško -Savinjskem LUO in pretežni del lovišča Škale v Savinjsko-Kozjanskem LUO.

Analiza preteklega upravljanja za zadnjih pet let s poudarkom na zadnjem letu

Realizacija odvzema damjakov v območju je bila v letu 2013 5 živali (62,5 % načrta). 3 živali so bile realizirane v lovišču Velunja (redni odstrel), 2 živali pa v lovišču Tuhinj (pobeg iz obore). Realizirano spolno razmerje je bilo: jeleni 60 % in košute 40 %. Odvzem mladih (mladiči in enoletne živali) je bil primeren, 80,0 %. Podrobnejša struktura odvzema je: teleta m 1 (20 %), lanščaki 1 (20,0 %), jelen 2-4 1 (20 %) in junice 2 (40,0 %), v ostalih kategorijah odvzema ni bilo. Izgub damjakov ni bilo. Škod od damjakov ni bilo.

Višina odvzema je bila v zadnjih petih letih nizka, med 5 in 10 osebki. Trend je upadanje odvzema. Realizacija načrta v posameznih letih je vedno nižja, v prvem letu je bil načrt realiziran, zadnja štiri leta pa je odvzem zaostajal za načrtom. Starostna struktura odvzema je primerna, enako spolna struktura, čeprav je oboje v tako majhni populaciji težko zagotavljati. Poprečno razmerje moški spol : ženski spol za celo obdobje je 45,7 % : 54,3 %. Posamične živali so bile odstreljene izven območja naselitve damjaka (pobegi iz obor). Izgube so bile evidentirane le v letu 2012.

Povprečne telesne mase zaradi nizkega števila podatkov niso zanesljiv pokazatelj stanja populacije.

Ocena stanja populacije

Glavnina populacije damjaka se je premaknila na vzhod, v lovišče Škale. Lovišče Velunja je na pragu, da postane robno lovišče. Populacija se ne širi v nove življenjske prostore (ni odstrela v sosednjih loviščih). Življenjski pogoji (hrana, skrivališča) za damjaka na ugrezajočih površinah so zelo dobri. Moteč dejavnik je edino povečana rekreacijska dejavnost prebivalcev Velenja (po številu prebivalcev peto največje mesto v SLO) zaradi ureditve rekreacijske infrastrukture – omrežja poti in tekaških stez okrog velenjskih jezer. Z nizkim odstrelom zadnjih let se ohranja številčnost damjakov. Spolna in starostna struktura populacije je naravna. Populacija je v razmeroma dobrem zdravstvenem stanju. Ker je populacija damjakov številčno majhna, upada vitalnost populacije.

Prilagojeni cilji

Glede na minimalen vpliv damjaka na fito- in zoocenozo ohranjamo populacijo damjaka v prostoru, ki ga sedaj zaseda. Ocenjujemo, da je velikost populacije uravnotežena z okoljem in naprej upravljamo z modelom za ohranjanje številčnosti. Še naprej bomo preprečevali širjenje damjakov v nova okolja. Glede na obsežnost degradacije okolja, v katerem damjaki živijo, je prisotnost tujerodne vrste manj moteča. Predeli so pomembni za rekreacijo, zato je prisotnost damjakov za obiskovalce tudi zanimiva. Želimo ohranjati populacijo v naravni spolni in starostni strukturi.

Ukrepi in usmeritve

Načrt odvzema za leto 2014 v območju je 6 živali in sicer:

Preglednica 4.3.1: Načrt odvzema damjaka

Teleta m. spola	1 (16,7 %)	Teleta ž. spola	1 (16,7 %)
Lanščaki	1 (16,7 %)	Junice	1 (16,7 %)
Jeleni 2+	1 (16,6 %)	Košute 2+	1 (16,6 %)
SKUPAJ 6			

Odvzem je usklajen z odvzemom damjakov v lovišču Škale v Savinjsko - Kozjanskem LUO. Iz populacije se praviloma izločajo podpovprečno telesno in trofejno razviti osebki.

Dopustna odstopanja:

Dovoljeno odstopanje realizacije od načrta odvzema za LUO je navzdol v višini – 3 osebki, odvzema navzgor glede na zastavljene cilje v načrtu LUO ni potrebno omejevati.

V loviščih z odvzemom do 10 živali (lovišče Velunja), se načrtuje in spremlja realizacija odvzema za posamezno lovišče. Pri načrtu odvzema do vključno 10 kosov damjaka, se kot dopustno odstopanje od načrta šteje realizacija do – 3 kosov.

Pri realizaciji načrta v povprečju zadnjih nekaj let mora biti odzem košut 2+ enak odvzemu jelenov 2+, odzem ostalih kategorij je povsem sproščen. Odstopanja od načrtovane strukture, po višini in znotraj starostnega razreda osebkov 2+, smiselno upoštevamo pri načrtu za naslednje lovsko leto.

V izjemnih razmerah, ko dalj časa traja prepoved lova v skladu s 44. členom Zakona o divjadi in lovstvu (snežna odeja nad 40 cm ali poledenela), so dopustna večja odstopanja.

Preseganje načrtovanega odvzema prek meja dopustnih odstopanj, ki je nastalo kot posledica evidentiranih izgub po izpolnitvi načrta odvzema, ne šteje kot kršitev načrta.

Časovna in prostorska dinamika ter ostali kriteriji odvzema:

Razporeditev odvzema na lovišča

Odvzem se načrtuje v lovišču Velunja. V sosednjem lovišču Smrekovec je v času lovne dobe odzem damjakov neomejen, enako v vseh drugih loviščih.

Posamezni osebki, ki se priložnostno pojavijo v ostalih loviščih niso predmet upravljanja z vrsto in jih je kot take v teh loviščih treba odstreliti skladno z lovno dobo ali drugimi določili predmetne zakonodaje. Pri odstrelu osebkov, za katere se predvideva da izvirajo iz obor, se upoštevajo določila 8. odstavka 50. čl. ZDlov-1. S pobeglimi damjaki iz obor lahko lovišča po 8 dneh upravljajo v skladu z določili LUN: lahko izvedejo neomejen odstrel v času lovne dobe, izven nje pa ukrepajo skladno s 50. členom ZDlov-1. O pobegu damjakov iz obore mora lastnik takoj obvestiti ZGS, lovsko inšpekcijo in upravljavca lovišča.

Časovna dinamika odvzema:

Priporočamo čim hitreje izvršiti odstrel telet, junic in košut, predvidoma najmanj 70% do konca novembra.

Dodajanje in vnašanje damjaka je prepovedano.

Preglednica 4.3.2: Analiza odvzema jelena damjaka

Odstrel in izgube								
Starostna in spolna kategorija/leto	2009	2010	2011	2012	2013	Skupaj	%/spol	%/skupaj
Teleta M	2	0	1	0	1	4	25,0	11,4
Lanščaki	2	2	1	2	1	8	50,0	22,9
Jeleni 2-4	1	1	1	0	1	4	25,0	11,4
Jeleni 5-8						0	0,0	0,0
Jeleni 9 +						0	0,0	0,0
Skupaj JELENI	5	3	3	2	3	16	100,0	45,7
Teleta Ž	1	3	2	0		6	31,6	17,1
Junice	2	0	2	2	2	8	42,1	22,9
Košute 2+	2	2	0	1		5	26,3	14,3
Skupaj KOŠUTE	5	5	4	3	2	19	100,0	54,3
SKUPAJ odstrel in izgube	10	8	7	5	5	35		100,0

Odstrel in izgube v primerjavi z načrtom						
Kategorija / leto	2009	2010	2011	2012	2013	Skupaj
Načrt - skupaj	10	10	10	8	8	46
Odstrel in izgube / načrt	100,0	80,0	70,0	62,5	62,5	76,1
Delež JELENOV	50,0	37,5	42,9	40,0	60,0	45,7
Delež trofejnih jelenov 2+ in več	10,0	12,5	14,3	0,0	20,0	11,4
Delež mladih (mladiči, enoletni) ne glede na spol	70,0	62,5	85,7	80,0	80,0	74,3

Izgube							
Kategorija / leto	2009	2010	2011	2012	2013	Skupaj	%
Nenaravne izgube	0	0	0	2	0	2	100,0
Naravne izgube	0	0	0	0	0	0	0,0
Skupaj izgube	0	0	0	2	0	2	100,0
% izgub	0	0	0	40	0	6	
Odstrel	10	8	7	3	5	33	

Vzroki izgub							
Vzrok / leto	2009	2010	2011	2012	2013	Skupaj	%
1 neznan						0	0,0
2 bolezen						0	0,0
3 krivolov						0	0,0
4 cesta				1		1	50,0
5 železnica						0	0,0
6 zveri						0	0,0
7 psi				1		1	50,0
8 kosilnica						0	0,0
9 garje						0	0,0

Telesne mase (biološka telesna masa)					
Starostna in spolna kategorija/leto	2009	2010	2011	2012	2013
Teleta M	21,5	0,0	26,0		20,0
Indeks	100,0	0,0	120,9		93,0
Lanščaki	42,0	38,0	34,0	45,0	40,0
Indeks	100,0	90,5	81,0	107,1	95,2
Teleta Ž	17,0	21,3	25,0		
Indeks	100,0	125,3	147,1		0,0
Junice	29,5	0,0	30,0	31,5	31,0
Indeks	100,0	0,0	101,7	106,8	105,1
teleta M + Ž	20,0	21,3	25,3		20,0
Indeks	100,0	106,5	126,5	0,0	100,0
Masa trofej jelenov (gr)					
Povprečna masa trofej / leto	2009	2010	2011	2012	2013
jeleni 2+	935	640	1020		1100
indeks	100,0	68,4	109,1		117,6

4.4 Muflon (*Ovis ammon musimon*)

Prostorski okvir obravnave – ekološke enote

V LUO živita dve ločeni populaciji muflona. Prva živi na območju Podolševe v lovišču Solčava. Populacija se je prilagodila na življenjsko okolje, se razširila na celotne solčavske peči in tudi v pobočja Raduhe. Se širi v prostoru (naprej v lovišče Bistra na Koroškem in do meje lovišča Luče) ter je povezana z naseljenimi mufloni v sosednji Avstriji. Druga populacija se nahaja na območju lovišča Stahovica. To je maloštevilen robni del večje populacije muflona v Lovišču s posebnim namenom Kozorog, katere jedro je na področju Kamniške Bistrice. Nekatere analize in načrt odvzema so podani ločeno za vsako populacijo posebej.

Analiza preteklega upravljanja za zadnjih pet let s poudarkom na zadnjem letu

Realizacija odvzema muflonov v letu 2013 je bila 38 živali od načrtovanih 34, kar pomeni 111,8 % načrta. V realizacijo so vštete tudi dokazane izgube. Odvzem se je dosegel v loviščih Solčava in Stahovica. Spolna struktura odvzema je bila mufloni : ovce 36,8 % : 60,2 %. Povečan delež ženskega spola v odvzemu je skladen s ciljem upravljanja. Po strukturi je bilo odvzetih 4 (10,5 %) jagnet m. spola, 5 (13,2 %) jagnet ž. spola, 4 (10,5 %) enoletni mufloni, 6 (15,8 %) muflonov 2+, 5 (13,2 %) enoletnih ovc in 14 (36,8 %) ovc 2+. Odvzem po kategorijah je bil dobro dosežen pri vseh kategorijah. Delež mladih je ustrezno visok. Izguba so bile povečane, 5 živali (13,2 %), 3 živali neznan vzrok, 1 žival psi in 1 žival poškodovanost.

Prve dve leti petletnega obdobja je bil odvzem enak: 38 živali, v Solčavi je naraščal, v Stahovici pa upadal. V letu 2011 je bila višina odvzema 30 živali in v celoti realizirana v Solčavi. Naslednje leto se je odvzem povečal na 40 živali, zlasti zaradi odvzema v Stahovici. Zadnje leto pa se je rahlo znižal, na 38 živali. Petletna spolna struktura odvzema je M:Ž = 44,0 % : 56,0 % kar je v skladu s ciljem upravljanja. Izgube so po letih različno visoke, prvo leto obdobja so bile 11 %, v letu 2010 jih ni bilo, v letu 2011 3%, v letu 2012 2,5 % in zadnje leto porast na 13,2 %. Struktura odvzema po starostnih kategorijah je bila primerna. Delež mladih za celotno obdobje je 48,9 %. Realizacija načrta je bila v petletnem obdobju poprečno 101,1 %.

Poprečne telesne mase so se v zadnjem letu znatno znižale pri jagnjetih in enoletnih živalih obeh spolov.

Ocena stanja populacije

Ocenjujemo da je številčnost populacije muflona je v lovišču Solčava podobna kot je bila v preteklem letu. V tem lovišču je številčnost težko natančno oceniti, ker del populacije migrira na avstrijsko stran. Ocenjujemo, da se je številčnost glede na večji odstrel ženskega spola v zadnjem petletnem obdobju znižala, kar je skladno s ciljem upravljanja. Spolna in starostna struktura se približujeta naravni. Velik poseg v ženski del populacije je uravnotežil spolno strukturo. Populacija je v dobrem zdravstvenem stanju. Muflon zaseda prostor avtohtonim rastlinojedim vrstam, zlasti gamsu.

V lovišču Stahovica je bila številčnost muflona močno znižana, zadnje dve leti pa se je nekoliko povečala.

Prilagojeni cilji

Cilj upravljanja je postopoma zniževati številčnost muflonov in preprečiti širjenje muflona v nove predele (predvsem v lovišče Bistra na Koroškem in v lovišče Luče) ter tako preprečevati potencialne konflikte v okolju. Populacija naj bo naravne spolne in starostne strukture. Številčnost muflona je potrebno omejiti v korist avtohtonih vrst.

Ukrepi in usmeritve

Načrt odvzema muflonov v letu 2014 za LUO je 34 živali. Načrtujemo po strukturi za zniževanje številčnosti. Struktura načrta je:

Preglednica 4.4.1: Načrt odvzema muflonov

Jagneta m. spola	3 (9 %)	Jagneta ž. spola	3 (9 %)
Ovni 1+	4 (12 %)	Ovce 1+	7 (21 %)
Ovni 2+	8 (24 %)	Ovce 2+	9 (26 %)
SKUPAJ 34			

V odvzem se šteje odstrel in vse izgube. Iz populacije se praviloma izločajo podpovprečno telesno in trofejno razviti osebk.

Dopustno odstopanje od načrta

Za muflona je dopustno odstopanje po višini do + - 15 % od načrtovanega skupnega števila odvzema za LUO oziroma za lovišče. Odvzem v III. razredu (2+) pri moškem spolu se lahko prekorači le do 10%, pri ženskem spolu v III. razredu in v ostalih razredih preseganje ni omejeno. Neizvršeni odvzem v III. starostnem razredu se

lahko nadomesti z odvzemom v I. in II. starostnem razredu. Dopustno odstopanje v spolni strukturi je praviloma do 5% od realizirane strukture v odstotkih (npr.: 45:55%).

Odstopanja pri starostni strukturi v III. starostnem razredu pri obeh spolih izven meja dopustnih odstopanj se upošteva pri letnih načrtih v naslednjem obdobju.

V izjemnih razmerah, ko dalj časa traja prepoved lova v skladu s 44. členom Zakona o divjadi in lovstvu (snežna odeja nad 40 cm ali poledenela), so dopustna večja odstopanja.

Preseganje načrtovanega odvzema prek meja dopustnih odstopanj, ki je nastalo kot posledica evidentiranih izgub po izpolnitvi načrta odvzema, ne šteje kot kršitev načrta.

Časovna in prostorska dinamika ter ostali kriteriji odvzema:

Odvzem se načrtuje v lovišču Solčava. Lovišče Stahovica ima možnost neomejenega odvzema muflonov v skladu z lovno dobo zaradi preprečevanja konfliktov v okolju in preprečevanja širjenja muflona v sosednja lovišča (Kamnik, Komenda).

Posamezni osebki, ki se priložnostno pojavijo ostalih loviščih, niso predmet upravljanja z vrsto in jih je kot take v teh loviščih treba odstreliti skladno z lovno dobo ali drugimi določili predmetne zakonodaje. Pri odstrelu osebkov, za katere se predvideva, da izvirajo iz obor, se upoštevajo določila 8. odstavka 50. čl. ZDlov1. S pobeglimi mufloni iz obor lahko lovišča po 8 dneh upravljajo v skladu z določili LUN: lahko izvedejo neomejen odstrel v času lovne dobe, izven nje pa ukrepajo skladno s 50. členom ZDlov-1. O pobegu muflonov iz obore mora lastnik takoj obvestiti ZGS, lovsko inšpekcijo in upravljavca lovišča.

Lov na muflona se začne izvajati takoj po začetku lovne dobe. Priporočamo, da se 70 % odvzema realizira do konca novembra.

Naseljevanje muflona v prosto naravo ni dovoljeno.

Preglednica 4.4.2: Analiza odvzema muflonov

Odstrel in izgube									
Starostna in spolna kategorija/leto	2009	2010	2011	2012	2013	Skupaj	%/spol	%/skupaj	
Jagnjeta M	7	5	4	4	4	24	29,6	13,0	
Enoletni	3	4	3	4	4	18	22,2	9,8	
Ovni 2+	8	9	6	10	6	39	48,1	21,2	
Skupaj OVNI	18	18	13	18	14	81	100,0	44,0	
Jagnjeta Ž	5	8	11	7	5	36	35,0	19,6	
Enoletne	3	1	0	3	5	12	11,7	6,5	
Ovce 2+	12	11	6	12	14	55	53,4	29,9	
Skupaj OVCE	20	20	17	22	24	103	100,0	56,0	
SKUPAJ odstrel in izgube	38	38	30	40	38	184		100,0	

Odstrel in izgube v primerjavi z načrtom						
Kategorija / leto	2009	2010	2011	2012	2013	Skupaj
Načrt - skupaj	40	40	34	34	34	182
Odstrel in izgube / načrt	95,0	95,0	88,2	117,6	111,8	101,1
Delež OVNOV	47,4	47,4	43,3	45,0	36,8	44,0
Delež ovnov 2+	21,1	23,7	20,0	25,0	15,8	21,2
Delež mladih (mladiči, enoletni) neglede na spol	47,4	47,4	60,0	45,0	47,4	48,9

Izgube in odvzem							
Kategorija / leto	2009	2010	2011	2012	2013	Skupaj	%
Nenaravne izgube	3	0	0	0	2	5	45,5
Naravne izgube	1	0	1	1	3	6	54,5
Skupaj izgube	4	0	1	1	5	11	100,0
% izgub	10,5	0,0	3,3	2,5	13,2	6,0	
Odstrel	34	38	29	39	33	173	

Vzroki izgub							
Vzrok / leto	2009	2010	2011	2012	2013	Skupaj	%
1 neznan	1		1	1	3	6	54,5
2 bolezen						0	0,0
3 krivolov						0	0,0
4 cesta						0	0,0
5 železnica						0	0,0
6 zveri						0	0,0
7 psi	3				1	4	36,4
8 kosilnica						0	0,0
9 garje						0	0,0
10 poškodovanost					1	1	9,1

Telesne mase (biološka telesna masa)						
Starostna in spolna kategorija/leto	2009	2010	2011	2012	2013	
Jagnjeta M	8,7	8,0	7,7	10,0	9,7	
Indeks	100,0	92,0	88,5	114,9	111,5	
Enoletni	18,3	18,5	18,3	22,0	20,0	
Indeks	100,0	101,1	100,0	120,2	109,3	
Jagnjeta Ž	10,7	8,3	8,8	10,5	7,3	
Indeks	100,0	77,6	82,2	98,1	68,2	
Enoletne	14,0	15,0	0,0	14,7	13,0	
Indeks	100,0	107,1	0,0	105,0	92,9	
Jagnjeta M + Ž	9,5	8,2	8,5	10,3	8,4	
Indeks	100,0	86,3	89,5	108,4	88,4	

4.5 Gams (*Rupicapra rupicapra*)

Prostorski okvir obravnave – ekološke enote

Gams je v LUO prisoten v svojem naravnem življenjskem prostoru v visokogorju, manjše skupine gamsov žive tudi v nižjih gozdnih predelih, v vseh loviščih LUO razen Domžal. Njegov areal je razkosan, še vedno prihaja do stikov med subpopulacijami. Številčnejši je v alpskih in predalpskih loviščih: Solčava, Luče, Ljubno, Mozirje, Rečica, Gornji Grad in Dreta. Drugje so gamsi redkejši, vezani so na skalnate predele lovišč. Upravljanje z gamsi je enotno za celoten LUO.

Analiza preteklega upravljanja za zadnjih pet let s poudarkom na zadnjem letu

Načrt odvzema gamsov je bil v območju realiziran 86,3 %, 164 živali od skupno 190 načrtovanih živali, v okviru dopustnega odstopanja. V realizacijo so vštete vse ugotovljene izgube. Spolna struktura odvzema je bila M 52,4 % : Ž 47,6 %, kar pomeni rahlo preseganje dopustnega odstopanja 3%. Delež mladih (mladiči, enoletni gamsi, dvoletni gamsi) je obsegal 56,7 %. Podrobna struktura odvzema je bila: 20 (12,2 %) mladičev kozlov, 15 (9,2 %) kozlov 1+, 12 (7,3 %) kozlov 2+, 28 (17,0 %) kozlov 3 do 7 let, 11 (6,7 %) kozlov 8+, 19 (11,6 %) mladičev koz, 15 (9,2 %) koz 1+, 12 (7,3 %) koz 2+, 21 (12,8 %) koz 3 do 10 let in 11 (6,7 %) koz 11+. Spolna struktura odvzema je bila ustrezna. Odvzem je bil dobro realiziran v vseh kategorijah, tudi v kategoriji 2+ obeh spolov (ki se v prejšnjih letih ni dosegala). Značilno za to leto je, da je bil nizek odvzem pri mladičih obeh spolov in v II. starostnem razredu (za oba spola 19 živali pod načrtom). Razmerje M 57,2 : Ž 42,8 v II. starostnem razredu je presegllo dopustna odstopanja. Izgube so se v primerjavi z letom prej povečale za 11 živali na skupno 14 živali (8,5 %). Večina izgub je bila iz neznanega vzroka (9), bolezen (2), po 1 žival pa povoz, psi in garje. Garje se v letu 2013 ponovno pojavile – 1 žival v lovišču Luče. Odvzem je bil nizek zaradi slabih pogojev za lov v decembru. V LUO je bil odvzem po višini dosežen v okviru dopustnih odstopanj, enako pri večini lovišče, le lovišči Ljubno in Smrekovec sta preseglila dopustno odstopanje navzdol.

Odvzem gamsov v zadnjem petletnem obdobju je bil prva tri leta skoraj na enaki višini: 172, 171 in 171 živali, v letu 2012 se je povečal na 179 živali, zadnje leto pa upadel na 164 živali. Celotno obdobje je odvzem zaostajal za načrtom, poprečno je bilo realizirano 93,2 % načrta. Realizacija glede na načrt je bila najvišja v letu 2012, najnižja pa zadnje leto. Spolna struktura odvzema v celotnem obdobju je kozli 50,1 %: koze 49,9 % in je primerna. Delež mladih v odvzemu je v obravnavanem obdobju je bil primerno visok, v poprečju 57,9 %. Delež izgub v odvzemu se je v tem petletju znižal, poprečna vrednost je 4,4 %. Najvišje so bile v letu 2010 (6,4 %) in zadnje leto (8,5 %). V ostalih letih so bile nižje. Najpogostejše so bile izgube zaradi neznanega vzroka (68,4 %), zaradi bolezni (15,8 %), nastajale pa so tudi zaradi povoza (5,3 %), psov (5,3 %) in garij (5,3 %). Uspeli smo znižati izgube od garij.

Poprečne telesne mase gamsov so v obravnavanem obdobju precej nihale. To je lahko posledica različnih klimatskih dejavnikov, v določeni meri pa pokazatelj stanja populacije gamsov. Poprečne telesne mase po posameznih kategorijah so v petletnem obdobju precej nihale, ni bilo leta z izrazito visokimi ali izrazito nizkimi masami. V zadnjem letu so se poprečne telesne mase v večini kategorij ponovno znižale. To je lahko posledica visoke številčnosti in suše v poletnem času. V vseh kategorijah so poprečne telesne mase nižje kot na začetku obdobja, v letu 2009.

Ocena stanja populacije

Populacija gamsov v LUO se je številčno okrepila. Opravljen je bil ustrezno visok odvzem pravilne strukture, kar pomeni korak naprej k naravni strukturi populacije. Na izboljšano zdravstveno stanje kaže podatek, da sta bila v petletju najdena le dva primera garij. Populacija gamsov je večinoma v dobri telesni in zdravstveni kondiciji. Škod od gamsov zadnje leto nismo zabeležili.

Ker gams živi tudi v zanj manj primernih nižjih gozdnih predelih, kjer se njegov življenjski prostor prekriva z prostorom jelenjadi, srnjadi in v lovišču Solčava z naseljenim muflonom, to pomeni slabše razmere za gamse.

Prilagojeni cilji

Cilj upravljanja je preprečevati bolezni (garje) in oblikovati z okoljem usklajeno populacijo naravne starostne in spolne strukture ter dobrega zdravstvenega stanja. Zaradi povečane številčnosti gamsov bomo ohranili povečan odvzem v LUO. V večini lovišč preventivno rahlo znižujemo številčnost gamsov, v predelih, kjer je številčnost povečana in je nevarnost pojava bolezni, pa jo močneje znižujemo, zlasti v loviščih Gornji Grad in Luče – predel Rogatec.

Ukrepi in usmeritve**Višina odvzema za leto 2014 v območju je 190 živali.***Preglednica 4.5.1: Načrt odvzema gamsov*

Mladiči m. spola	25 (13%)	Mladiči ž. spola	25 (13%)
Kozli 1+	13 (7%)	Koze 1+	13 (7%)
Kozli 2+	14 (7%)	Koze 2+	14 (7%)
Kozli 3+ - 7+	32 (17%)	Koze 3+ - 10+	36 (19%)
Kozli 8+	9 (5%)	Koze 11+	9 (5%)
Skupaj 190			

Dopustno odstopanje:

Za gamsa je dopustno odstopanje po višini do + - 15 % od načrtovanega skupnega števila odvzema. Odvzem v II. starostnem razredu pri vsakem spolu posebej se lahko prekorači le do 10%, v ostalih razredih preseganje ni omejeno, v skladu s splošnimi določili možnih odstopanj realizacije od načrta. V kolikor 10% znotraj posamezne spolne kategorije II. starostnega razreda predstavlja manj kot 1 kos, se kot dopustno odstopanje šteje +- 1 kos. Neizvršeni odvzem v II. starostnem razredu se lahko nadomesti z odvzemom v I. in III. starostnem razredu. Odvzem v III. starostnem razredu se lahko nadomesti z odvzemom v I. starostnem razredu. Dopustno odstopanje v spolni strukturi za vse starostne kategorije razen mladičev je praviloma do 3% od realizirane strukture v odstotkih (npr.: 47:53%). Morebitna odstopanja pri spolni strukturi prek meja dopustnih odstopanj se upoštevajo pri letnih načrtih v naslednjem obdobju. Morebitna odstopanja pri starostni strukturi v II. starostnem razredu pri obeh spolih se ne glede na meje dopustnih odstopanj upoštevajo pri letnih načrtih v naslednjem obdobju.

Za lovišča, ki imajo načrt odvzema od vključno 4 do vključno 10 kosov gamsa, se kot dopustno odstopanje od načrta praviloma šteje realizacija + 1 kos do - 2 kosa. V teh loviščih se II. starostni razred pri obeh spolih skupaj lahko praviloma preseže za največ 1 kos, razlika v spolnem razmerju pa lahko pri realizaciji odstopa tudi za največ 1 kos.

Za lovišča, ki imajo skupen načrt odvzema, oziroma kjer načrt za posamezno lovišče ne presega 3 kose, načrta odvzema ni obvezno dosegati, lahko pa se ga presega za 1 kos. Morebitna odstopanja pri starostni strukturi v II. starostnem razredu pri obeh spolih se, ne glede na meje dopustnih odstopanj, upoštevajo pri letnih načrtih v naslednjem obdobju.

V izjemnih razmerah, ko dalj časa traja prepoved lova v skladu s 44. členom Zakona o divjadi in lovstvu (snežna odeja nad 40 cm ali poledenela), so dopustna večja odstopanja.

Preseganje načrtovanega odvzema prek meja dopustnih odstopanj, ki je nastalo kot posledica evidentiranih izgub po izpolnitvi načrta odvzema, ne šteje kot kršitev načrta.

Časovna in prostorska dinamika ter ostali kriteriji odvzema:

Težišče odvzema gamsov je v loviščih Solčava, Gornji Grad, Luče, Dreta, Mozirje, Smrekovec. V loviščih Luče in Gornji Grad izvedejo večji del odstrela v predelu Rogatec in Lepenatka. V robnih loviščih Stahovica, Lukovica in Trojane Ožbolt odvzema gamsov ne načrtujemo, lovišča pa lahko brez omejitev odstrelijo gamse v I. starostnem razredu.

Varujejo se zdrave rodne živali. V vseh loviščih je obvezno celo leto spremljati stanje gamsov. Obvezen je sanitarni odstrel garjavih gamsov. V primeru garij izven lovne dobe se izvede izredni odstrel gamsa, na podlagi odločbe lovskega inšpektorja, gamsa pa je treba poslati na pregled.

Lov na gamsa se praviloma začne izvajati takoj po začetku lovne dobe. Priporočamo, da se 50 % odvzema realizira do konca oktobra.

Iz populacije se praviloma najprej izločijo podpovprečno telesno in trofejno razviti osebki iz I. in II. starostnega razreda. Gamse iz srednjega starostnega razreda in koze vodnice se praviloma varuje, razen telesno šibkih, neprebarvanih, ali če koze vodijo zelo šibkega mladiča.

Morebitna interna pravila lova v loviščih morajo biti taka, da zagotavljajo doseg načrta po količini in kvaliteti.

Preglednica 4.5.2: Analiza odvzema gamsov

Odstrel in izgube									
Starostna in spolna kategorija/leto	2009	2010	2011	2012	2013	Skupaj	%/spol	%/skupaj	
Mladiči M	17	24	20	20	20	101	23,5	11,8	
Kozli 1+	15	9	14	13	15	66	15,4	7,7	
Kozli 2+	21	23	12	16	12	84	19,6	9,8	
I. starostni razred	53	56	46	49	47	251	58,5	29,3	
Kozli 3+ do 7+	23	25	29	29	28	134	31,2	15,6	
Kozli 8+ in več	5	8	10	10	11	44	10,3	5,1	
Skupaj KOZLI	81	89	85	88	86	429	100,0	50,1	
Mladiči Ž	20	23	30	25	19	117	27,3	13,7	
Koze 1+	21	14	12	15	15	77	18,0	9,0	
Koze 2+	13	7	7	12	12	51	11,9	6,0	
I. starostni razred	54	44	49	52	46	245	57,2	28,6	
Koze 3+ do 10+	27	33	29	25	21	135	31,5	15,8	
Koze 11+ in več	10	5	8	14	11	48	11,2	5,6	
Skupaj KOZE	91	82	86	91	78	428	100,0	49,9	
SKUPAJ odstrel in izgube	172	171	171	179	164	857		100,0	

Odstrel in izgube v primerjavi z načrtom						
Kategorija / leto	2009	2010	2011	2012	2013	Skupaj
Načrt - skupaj	176	182	186	186	190	920
Odstrel in izgube / načrt	97,7	94,0	91,9	96,2	86,3	93,2
Delež KOZLOV	47,1	52,0	49,7	49,2	52,4	50,1
Delež kozlov 2+ in več	28,5	32,7	29,8	30,7	31,1	30,6
Delež koz 2+ in več	29,1	26,3	25,7	28,5	26,8	27,3
Delež mladih (mladiči, 1+, 2+) ne glede na spol	62,2	58,5	55,6	56,4	56,7	57,9

Izgube							
Kategorija / leto	2009	2010	2011	2012	2013	Skupaj	%
Nenaravne izgube	0	0	2	0	2	4	10,5
Naravne izgube	2	11	6	3	12	34	89,5
Skupaj izgube	2	11	8	3	14	38	100,0
% izgub	1,2	6,4	4,7	1,7	8,5	4,4	
Odstrel	170	160	163	176	150	819	

Vzroki izgub							
Vzrok / leto	2009	2010	2011	2012	2013	Skupaj	%
1 neznan	1	9	4	3	9	26	68,4
2 bolezen	1	2	1		2	6	15,8
3 krivolov						0	0,0
4 cesta			1		1	2	5,3
5 železnica						0	0,0
6 zveri						0	0,0
7 psi			1		1	2	5,3
8 kosilnica						0	0,0
9 garje			1		1	2	5,3

Telesne mase (biološka telesna masa)					
Starostna in spolna kategorija/leto	2009	2010	2011	2012	2013
mladiči M	10,4	10,3	11,1	9,5	10
Indeks	100,0	99,0	106,7	91,3	96,2
kozli 1+	16,2	15,2	14,1	14,8	14,4
Indeks	100,0	93,8	87,0	91,4	88,9
mladiči Ž	10,0	10,3	10,2	9,5	8,8
Indeks	100,0	103,0	102,0	95,0	88,0
koze 1+	15,0	14,7	13,3	13,9	13,1
Indeks	100,0	98,0	88,7	92,7	87,3
mladiči M + Ž	10,2	10,3	10,6	9,5	9,4
Indeks	100,0	101,0	103,9	93,1	92,2

4.6 Divji prašič (*Sus scrofa*)

Prostorski okvir obravnave – ekološke enote

Naseljuje vse gozdne in gozdnate predele v območju. V višjih nadmorskih višinah je populacija redkejša. Upravljanje z divjimi prašiči je enotno za celotni LUO in poteka v okviru dogovora med lovišči o upravljanju z divjim prašičem v LUO.

Analiza preteklega upravljanja za zadnjih pet let s poudarkom na zadnjem letu

Načrtovani odvzem 330 prašičev je bil realiziran 74,5 %, 246 živali. V letu 2013 je bil prirastek divjih prašičev zaradi pogina prvih legel (hladna in mokra pomlad) nižji kot preteklo leto, zato so lovišča težje dosegala realizacijo. Pogoji za lov so bili neugodni, zima brez snega.

Načrt so presegle 3 lovišča, Luče, Mozirje in Kamnik, večina lovišč pa ni dosegla načrta. Z izjemno nizko realizacijo pod 25 % načrta izstopajo lovišča Ljubno, Tuhinj, Velunja. Največji odvzem je bil enako kot v preteklih letih v lovišču Braslovče: 45 osebkov (42 manj kot preteklo leto), po višini odvzema pa sledijo lovišča Vrnsko (42 osebkov, 8 manj kot lani), Gornji Grad (34 osebkov, 18 manj kot lani) in Dreta Nazarje (23 osebkov, 22 manj kot lani). Lovišča so različno reagirala na nižji prirastek, nekatera so zamujala z realizacijo, ker so bili mladiči pozno poleženi. Največja sprememba – znižanje v višini odstrela je bila v lovišču Braslovče. Ocenjujemo, da je bil glede na številčnost divjih prašičev odvzem v lovišču Braslovče (73 % načrta) bistveno prenizek. Škode od divjih prašičev so se izjemno znižale z izjemo lovišča Vrnsko. To lovišče pa je doseglo primerno visok odvzem (91 % načrta).

Spolno razmerje odvzema je bilo 48,4 % : 51,6 %, večji je bil delež ženskega spola, kar deluje v smer znižanja številčnosti prašičev. Starostna struktura odvzema je bila: 91 (37,0 %) m. mladičev, 19 (7,7 %) lanščakov, 9 (3,7 %) merjascev 2+, 85 (34,6 %) ž. mladičev, 24 (9,8 %) lanščakinj in 18 (7,3 %) svinj 2+. Razmerje mladiči : lanščaki : odrasle živali je bilo: 71,5 % : 17,5 % : 11,0 %. Delež mladičev se je znižal, povečal se je delež enoletnih živali. Delež starejših živali se je povečal, delež svinj je bil 7,0 %, prejšnje leto 6,1 %. Znižal se je delež merjascev 2+, iz lanskih 4,1 % na 3,7 %. Za obe kategoriji je delež v okviru dopustnega odstopanja glede na celoten odvzem.

Tudi razmerje moški: ženski spol po starostnih kategorijah se je spremenilo. Pri mladičih je bil odstrel pri ženskem spolu podobno visok kot pri moškem (91 m. mladičev in 85 ž. mladičev). Pri enoletnih je bilo odvzetih manj lanščakov (19) kot lanščakinj (24). Pri odraslih živalih pa: 9 merjascev in 18 svinj (znižal se je delež merjascev).

Izgube so znašale 10 živali (4,1 % celotnega odvzema), v primerjavi z lanskimi so se rahlo znižale. Vzroki izgub: 6 neznan vzrok, 3 povozi in 1 poškodovanost.

Lovišča so dosegla številčno prenizek odvzem glede na stanje populacije in višino prirastka v tem letu. Vzrok so bili slabi pogoji za lov – ni bilo snega. Pri strukturi odvzema pa izstopa velik izpad odvzema lanščakinj in svinj 2+ v LUO, skupno -25 osebkov. Tako se nadaljuje trend prenizkega odvzema rodni živali iz leta 2012. Ocenjujemo, da bo v letu 2014 v populaciji povečano število svinj 2+, zlasti v loviščih, kjer je bil največji izpad odvzema rodni živali: Gornji Grad (-7 rodni osebkov), Braslovče (-5 rodni osebki), Motnik-Špitalič (-4 rodni osebki). Odvzeti merjasci so bili mladi, izmed odvzetih sta bila le dva stara 5 let ali več, večina pa je bila mlajših.

V letu 2009 je bila višina odvzema 342 osebkov, se v 2010 dvignila na 362 osebkov, se nato v 2011 spustila na 289 osebkov, v letu 2012 se je ponovno dvignila na 394 živali in zadnje leto upadla na 246 osebkov. V poprečju je bila višina odvzema 327 živali.

Tako smo v petletnem obdobju z ustrežno visokim odvzemom, pravočasnim in strukturno pravilnim, večinoma uspeli omejevati rast populacije divjih prašičev. Pogoji za divje prašiče so v LUO tako dobri, da je posledica vsakega leta z obrodno gozdnega drevja in ugodnim vremenom v času poganja izjemno povečanje številčnosti prašičev, ki gre v največji meri na račun prirastka lanščakinj. Vsakemu povečanju številčnosti prašičev je sledilo tudi povečanje škod od divjih prašičev na kmetijskih površinah. V letu 2009 smo v prvi polovici leta uspešno odvzeli še preostanek velikega prirastka iz leta 2008, prirastek to leto je bil veliko nižji, znižale so se tudi škode. V letu 2010 pa smo bili priča ponovnemu povečanju prirastka, na katerega so lovišča dobro odgovorila s številčno povečanim odvzemom zlasti mladičev, niso pa uspela odstreliti dovolj rodni živali (lanščakinj in svinj). V letu 2011 je bil prirastek prašičev nižji, enako tudi nižji odvzem, enako je bilo odvzeto premalo rodni živali. V letu 2012 je bil odvzem številčno še primerno visok, še vedno pa se je odvzelo premalo rodni živali (lanščakinj in svinj 2+). Preprečen je bil porast številčnosti divjih prašičev, vendar se število rodni živali ni dovolj znižalo. Zadnje leto je bil prirastek prašičev nižji zaradi pogina mladičev v hladni in mokri pomladi.

Spolna struktura odvzema za celo petletje je sprejemljiva (m. sp. 46,9 %: ž.sp. 53,1 %), delež ženskega spola je nekoliko prenizek (ker smo načrtovali po strukturi za zniževanje številčnosti 45 %:55 %). Delež mladih v

odvzemu je visok (poprečno 90,8 %). Škode od divjih prašičev so se v petletju zniževale, primerno nizke so bile v letih 2010, 2011 in 2013, ostali dve leti pa so bile previsoke.

Poprečne telesne mase prašičev so se v letu 2013 znižale pri večini kategorij. Pri enoletnih živalih obeh spolov so višje kot prvo leto obdobja, pri mladičih obeh spolov pa nižje.

Ocena stanja populacije

Številčnost divjih prašičev v LUO je rahlo nižja kot v začetku leta 2013. Struktura populacije se je izboljšala, delež rodnih živali se je povečal. Populacija je v dobrem zdravstvenem stanju.

Glede na naravne pogoje v letu 2014 pričakujemo v LUO bistveno večji prirastek populacije kot preteklo leto. Delni semenski obrod (hrast, kostanj in ponekod bukev) in mila zima bosta povzročila, da bo oplojenih več ozimk kot preteklo leto in bo njihov zarod bistveno bolj številan. Od starejših živali (svinje 2+) pa bo zaroda več kot preteklo leto zaradi nizke realizacije rodnih živali v letu 2013.

Realizacija odvzema v letu 2014 (do 6.3. je 12 osebkov) je izjemno nizka. Glavni razlog je, da so bili pogoji za lov slabi – zima brez snega. Zgodil se je tudi katastrofalni žled, ki je zaprl dostop v lovišča.

Zelo povečan prirastek pričakujemo v loviščih, ki imajo ali številčno populacijo in(al) v letu 2013 niso odstrelila načrtovanih lanščakinj in svinj 2+ in (ali) so imela v letu 2012 velike škode: Braslovče, Vransko, Gornji Grad, Motnik-Špitalič, Mozirje in Domžale. V teh loviščih bo načrt bistveno višji od lanske realizacije. Tudi v ostalih loviščih bo prirastek v primerjavi z lani višji, vendar ne tako zelo povečan.

Prilagojeni cilji

Cilj upravljanja z divjim prašičem v LUO je znižati številčnost divjih prašičev. To je odvzeti prirastek populacije in znižati število rodnih živali. Zlasti je to nujno v delu LUO, kjer je populacija prašičev najgostejša: JV del LUO - lovišča Braslovče, Vransko, Mozirje, Dreta, v lovišču Domžale v JZ delu LUO in v loviščih Gornji Grad in Motnik-Špitalič.

Cilj je ohraniti nizek obseg škod od divjih prašičev.

Ukrepi in usmeritve

Višina odvzema, spolna in starostna struktura z dopustnimi odstopanji:

Odvzem divjega prašiča v letu 2014 se načrtuje na osnovi sklepov sestanka strokovne komisije, ki je bila oblikovana na MKO, s ciljem poenostavitve lovsko upravljavskih načrtov z vidika enostavnejšega načrtovanja odvzema divjega prašiča.

Na osnovi sklepov komisije se načrtuje le:

- skupna višina odvzema divjega prašiča za LUO;
- načrtuje se odvzem lanščakinj in svinj, ki naj skupaj dosega 20 % v strukturi odvzema;
- odvzem ostalih kategorij divjega prašiča (po spolu in starosti) se ne načrtuje;
- načrtovano višino odvzema je dovoljeno neomejeno presežati;
- v realizaciji odvzema mora delež lanščakinj in svinj dosegati vsaj 20 %;
- pri morebitnem odstopanju realizacije od načrta za do –30 % zaradi populacijskih nihanj ali drugih objektivnih razlogov, zaradi katerih osnovni načrt ne bi bil dosežen ali presežen, velja za vse kategorije divjih prašičev, tudi za združeno kategorijo lanščakinj in svinj 2+, kjer pa se mora ohranjati vsaj 20 % lanščakinj in svinj 2+ v celotnem odvzemu.

Načrt odvzema divjega prašiča za leto 2014 za LUO je 350 živali. V strukturi odvzema je načrtovano 70 živali (20 %) skupne kategorije (lanščakinje in svinje 2+).

V razredu mladičev in lanščakinj izvajamo celo leto intenziven odstrel, zato niso dopustne nobene interne omejitve lovskih družin (ne po telesni masi, višini odstrela ali časovno).

Pri izbiri za odstrel na privabljalnih krmiščih in na skupnih lovih praviloma varujemo socialno najpomembnejše svinje vodnice tropov ter nadpovprečno telesno razvite lanščake moškega spola in mlade 2-5 letne merjasce.

Dopustna odstopanja:

Navzgor dopustno odstopanje ni omejeno. Odvzem v vseh kategorijah je po številu neomejen. Lahko se presega tudi odvzem starejših živali: merjascev in svinj 2+. Edini pogoj je, da je na nivoju LUO delež skupne kategorije lanščakinj in svinj 2+: 20 %, ne glede na to, ali je realizacija višja ali nižja kot načrt. To določilo velja tudi za vsako posamezno lovišče v primeru, da delež 20 % ni dosežen na nivoju LUO. Če je delež 20 % skupne kategorije lanščakinj in svinj 2+ na nivoju LUO dosežen, potem posameznemu lovišču tega deleža ni potrebno dosegati.

Dopustno odstopanje od načrta odvzema za divjega prašiča za lovišča, ki imajo **načrtovan odvzem 20 in več osebkov divjega prašiča**, je lahko po višini navzdol največ do 30 %, pri čemer se izračunane vrednosti

odstopanja zaokrožujejo na najbližjo celo vrednost. V loviščih z načrtovanim odvzemom 20 in več osebkov divjega prašiča mora biti realiziran odvzem vsaj 70 % načrtovane skupne kategorije (lanščakinj in svinj 2+).

Dopustno odstopanje od načrta odvzema za divjega prašiča za lovišča, ki imajo **načrtovan odvzem več kot 5 in do 20 osebkov** divjega prašiča, je lahko po višini navzdol največ do 50 %, pri čemer se izračunane vrednosti odstopanja zaokrožujejo na najbližjo celo vrednost. V loviščih z načrtovanim odvzemom od 6 do 20 osebkov divjega prašiča mora biti realiziran odvzem vsaj 50 % načrtovane skupne kategorije (lanščakinje in svinje 2+).

Loviščem, ki imajo **načrtovan odvzem manjši ali enak 5 osebkov**, načrtovane višine odvzema praviloma ni treba dosežati (možno odstopanje do 100 %). Navzgor odvzem količinsko ni omejen.

Za vsa lovišča se upošteva, da je dosežena skupna realizacija (ki pa ni nujno v okviru dopustnih odstopanj), če je na nivoju LUO dosežen skupni načrt odvzema v okviru dopustnega odstopanja -30%.

Odstopanja od načrtovane strukture, po višini in znotraj starostnega razreda osebkov 2+, smiselno upoštevamo pri načrtu za naslednje lovsko leto. V odvzem se šteje odstrel in vse izgube.

V izjemnih razmerah, ko dalj časa traja prepoved lova v skladu s 44. členom Zakona o divjadi in lovstvu (snežna odeja nad 40 cm ali poledenela), so dopustna večja odstopanja.

Preseganje načrtovanega odvzema prek meja dopustnih odstopanj, ki je nastalo kot posledica evidentiranih izgub po izpolnitvi načrta odvzema, ne šteje kot kršitev načrta.

Časovna in prostorska dinamika ter ostali kriteriji odvzema:

Razdelitev odvzema na lovišča:

Težišče odvzema prašičev je v naslednjih loviščih: Braslovče, Vransko, Gornji Grad, Dreta Nazarje, Motnik-Špitalič, Domžale in Mozirje. Pri razdelitvi odvzema na lovišča se poleg številčnosti prašičev upošteva prenizka realizacija odvzema rodnih živali v letu 2013 in obseg škod v zadnjem letu. Loviščem Gornji Grad, Braslovče in Motnik-Špitalič se zaradi lanske nizke realizacije odvzema rodnih živali v razdelilniku razporedi višji delež rodnih živali (lanščakinje in svinje 2+) in poveča se tudi višina odvzema. Višina odvzema se poveča v loviščih Vransko, Mozirje in Domžale zaradi povečanega obsega škod v preteklem letu.

V okviru LUO je možna prerazporeditev odstrela med lovišči v teku tekočega leta. V ta namen se skliče sestanek Območnega združenja upravljavcev lovišč (OZUL). Sklep sestanka je za lovišče enako obvezen kot letni načrt gospodarjenja z divjadjo v lovišču.

Čas in način lova

Ključni pogoj za obvladovanje tako števila populacije kot škod na kmetijskih površinah je dovolj visok in pravočasen odstrel ozimcev. Vodstvu lovskih družin priporočamo, da načrtno spodbujajo lovce k čim večjemu odstrelu ozimcev že med letom - z lovom na čakanje in to brez omejitev glede telesne mase.

Nujno je odstreliti čim več lanščakinj, ki ne vodijo mladičev.

Za preprečitev škod se preko leta intenzivno izvaja lov na čakanje na razritih travnikih. Upravljavcem lovišč priporočamo, da sprejmejo posebne ukrepe in spodbude za čim večji odstrel divjega prašiča pri preprečevanju škod na kmetijskih površinah in pri tem ustrezno stimulirajo lovce.

Lovske organizacije z internimi navodili na noben način ne smejo omejevati izvajanje načrta odvzema divjih prašičev (npr. določanje sankcij za uplenitev katerekoli kategorije divjega prašiča, ki je z načrtovanim odvzemom še dovoljena).

Skupni lovi - brakade na divje prašiče se praviloma izvajajo od 15.9. do 30.1.

Upravljavci lovišč so dolžni izvajati ukrepe preventivnega varstva divjadi in v ta namen odvzeti vzorce oziroma poslati določene vzorce uplenjene, poginule ali povožene divjadi v preiskavo, v skladu z programom Uprave RS za varno hrano, veterinarstvo in varstvo rastlin.

Če se kjerkoli v LUO pojavijo (po fenotipu) očitni križanci z domačim prašičem (vpliv hibridizacije), se lahko odstreljuje vse spolne in starostne kategorije teh (križanih) divjih prašičev brez omejitev, pri čemer se odstrel izven lovne dobe obravnava kot izredni odstrel in mora biti izveden po ustreznih podzakonskih postopkih.

Preglednica 4.6.2: Analiza odvzema divjih prašičev

Odstrel in izgube									
Starostna in spolna kategorija/leto	2009	2010	2011	2012	2013	Skupaj	%/spol	%/skupaj	
Mladiči M	83	126	85	142	91	527	68,8	32,3	
Lanščaki	60	37	38	32	19	186	24,3	11,4	
Merjasci 2+	8	14	6	16	9	53	6,9	3,2	
Skupaj PRASIČI	151	177	129	190	119	766	100,0	46,9	
Mladiči Z	108	131	107	144	85	575	66,3	35,2	
Lanščakinje	65	35	35	36	24	195	22,5	11,9	
Svinje 2+	18	19	18	24	18	97	11,2	5,9	
Skupaj SVINJE	191	185	160	204	127	867	100,0	53,1	
SKUPAJ odstrel in izgube	342	362	289	394	246	1633		100,0	

Odstrel in izgube v primerjavi z načrtom						
Kategorija / leto	2009	2010	2011	2012	2013	Skupaj
Načrt - skupaj	350	300	360	347	330	1687
Odstrel in izgube / načrt	97,7	120,7	80,3	113,5	74,5	96,8
Delež PRASIČEV	44,2	48,9	44,6	48,2	48,4	46,9
Delež mladičev ne glede na spol	55,8	71,0	66,4	72,6	71,5	67,5
Delež lanščakov ne glede na spol	36,5	19,9	25,3	17,3	17,5	23,3
Delež večletnih - 2+ ne glede na spol	7,6	9,1	8,3	10,2	11,0	9,2

Izgube in odvzem							
Kategorija / leto	2009	2010	2011	2012	2013	Skupaj	%
Nenaravne izgube	1	4	3	11	4	23	44,2
Naravne izgube	4	7	5	7	6	29	55,8
Skupaj izgube	5	11	8	18	10	52	100,0
% izgub	1,5	3,0	2,8	4,6	4,1	3,2	
Odstrel	337	351	281	376	236	1610	

Vzroki izgub							
vzrok / leto	2009	2010	2011	2012	2013	Skupaj	%
1 neznan	4	7	5	7	6	29	55,8
2 bolezen						0	0,0
3 krivolov		3	1			4	7,7
4 cesta	1	1	2	2	3	9	17,3
5 železnica						0	0,0
6 zveri						0	0,0
7 psi						0	0,0
8 kosilnica						0	0,0
9 garje						0	0,0
10 drugo nenaravno (utopitev)				9	1	10	19,2

Telesne mase (biološka telesna masa)					
Starostna in spolna kategorija/leto	2009	2010	2011	2012	2013
Mladiči M	26,5	27,1	26,9	28,3	25,4
Indeks	100,0	102,3	101,5	106,8	95,8
Lanščaki	51,1	54,0	49,9	68,8	58,0
Indeks	100,0	105,7	97,7	134,6	113,5
Mladiči Z	27,0	25,1	25,5	25,5	25,9
Indeks	100,0	93,0	94,4	94,4	95,9
Lanščakinje	47,0	47,4	48,2	55,8	49,21
Indeks	100,0	100,9	102,6	118,7	104,7
Mladiči M + Z	26,8	26,1	26,1	26,9	25,6
Indeks	100,0	97,4	97,4	100,4	95,5

4.7 Lisica (*Vulpes vulpes*)

Prostorski okvir obravnave – ekološke enote

Lisice živijo na celotni površini LUO. Lisice obravnavamo enotno za celotno LUO.

Analiza preteklega upravljanja za zadnjih pet let s poudarkom na zadnjem letu

Odvzem lisic je zadnje leto upadel, višina odvzema je bila 527 živali (95,8 % načrta). Izgube so se rahlo znižale na 69 živali (13,1 % odvzema). Največji delež ima povoz (53 živali) in neznan vzrok (12 živali), nato bolezen (2 živali) in poškodovanost (2 živali). Izgub od garij ni bilo evidentiranih.

V zadnjem petletju je odvzem lisic od 2009 do 2010 iz leta v leto naraščal, od 593 živali v 2009, na rekordnih 743 živali v letu 2010. V letu 2011 je upadel na nivo leta 2009: 563 živali, v letu 2012 ostal na isti višini in zadnje leto še nekoliko upadel na 527 živali. Odvzem je prvi dve leti obdobja presegal načrt, najbolj v letu 2010. Nato je v letu 2011 odvzem nekoliko zaostal za načrtom (93,8 % načrta), v letu 2012 ga je spet rahlo presegel (112,8 % načrta), zadnje leto pa spet zaostal za načrtom (95,8%). Izgube so bile v prvih dveh letih 10 %, se v letu 2011 iz neznanih vzrokov zelo povečale na 24%, zadnje dve leti pa ustalile na 13 %. Celotno obdobje je veljal neomejen odstrel zaradi nevarnosti stekline in znižanja vpliva na druge vrste divjadi. Kot ukrep za preprečevanje stekline se je izvajala tudi vsakoletna vakcinacija lisic z letalskim polaganjem vab.

Ocena stanja populacije

Populacija lisic je bila prva 4 leta obdobja v številčnem porastu. Zadnje leto pa je številčnost rahlo upadla. Temu trendu je sledil tudi odvzem lisic. visok odvzem v preteklih letih je pozitivno vplival na populacijo lisic, kar nam kaže znižanje izgub. V letu 2011 so se iz nepojasnjenega razloga zelo povečale izgube, domnevno zaradi bolezni. Zadnje dve leti se je stanje populacije popravilo, izgube so se bistveno znižale, garje zadnje leto niso bile opažene. Stalno je prisotna nevarnost okužbe s steklino, čeprav že več kot 11 let v LUO ni bilo najdenih steklih živali. V letu 2009 je bil zabeležen primer stekline v sosednjem Savinjsko-Kozjanskem LUO, v okolici Slovenskih Konjic. Gostota populacije je kljub rahlemu znižanju velika, kar je posledica cepljenja proti steklini in velike prilagodljivosti te vrste na spremembe v okolju in v populaciji.

Prilagojeni cilji

Cilj upravljanja je zmerno visoka zdrava populacija lisic z naravno spolno in starostno strukturo.

Omejevati je treba izbruhe bolezni, ki jim je lisica zelo podvržena.

Ukrepi in usmeritve

Načrtovan odvzem v letu 2014 je 500 lisic. Visok odvzem na ravni lanske realizacije ohranjamo zaradi posameznih primerov stekline v Sloveniji in zaradi znižanja vpliva lisic na populacijo srnjadi.

Pri lisici, je dopustno odstopanje po višini navzdol do – 30 %, odstopanje navzgor je v višini do + 100 % načrtovanega številčnega odvzema.

Za lovišča, ki imajo načrt odvzema do vključno 10 kosov lisic, se kot dopustno odstopanje navzdol od načrta šteje realizacija - 3 kose.

Preseganje načrtovanega odvzema prek meja dopustnih odstopanj, ki je nastalo kot posledica evidentiranih izgub po izpolnitvi načrta odvzema, ne šteje kot kršitev načrta.

Priporočamo se, da se lov lisice intenzivira v loviščih z malo poljsko divjadjo in v habitatih gozdnih ter poljskih kur. Odvzem lisic naj bo večji tudi v okolici mest in naselij ter v življenjskih prostorih redkih in ogroženih živalskih vrst. Lovišča po lastni presoji lahko odstrel materialno spodbujajo. Vse osebkke, ki kažejo vidne znake bolezni, se lahko odstreli, o odstrelu pa je treba obvestiti lovskega inšpektorja in uradnega veterinarja. Zaradi svežih primerov stekline v preteklem letu, je potrebna velika previdnost pri ravnanju z odstreljenimi osebki. Odvzem lisic naj bo večji v okolici mest in naselij ter v življenjskih prostorih ogroženih živalskih vrst.

Pri lovu na lisico na sploh ter še posebej v času polaganja vab za peroralno vakcinacijo je potrebno upoštevati navodila in izdelan letni program Veterinarske uprave RS.

Upravljalci lovišč so dolžni izvajati ukrepe preventivnega varstva divjadi in v ta namen odvzeti vzorce oziroma poslati določene vzorce uplenjene, poginule ali povožene divjadi v preiskavo, v skladu z programom Uprave RS za varno hrano, veterinarstvo in varstvo rastlin.

Preglednica 4.7.1: Analiza odvzema lisic

Odstrel in izgube						
Starostna in spolna kategorija/leto	2009	2010	2011	2012	2013	Skupaj
Samci	272	359	284	261	251	1427
Samice	321	384	279	303	276	1563
Skupaj odstrel in izgube	593	743	563	564	527	2990
Načrt - skupaj	450	500	600	500	550	2600
Odstrel in izgube / načrt	131,8	148,6	93,8	112,8	95,8	115,0

Izgube in odvzem							
Kategorija / leto	2009	2010	2011	2012	2013	Skupaj	%
Nenaravne izgube	44	43	53	41	55	236	56,7
Naravne izgube	17	31	84	34	14	180	43,3
Skupaj izgube	61	74	137	75	69	416	100,0
% izgub	10,3	10,0	24,3	13,3	13,1	13,9	
Odstrel	532	669	426	489	458	2574	

Vzroki izgub							
Vzrok / leto	2009	2010	2011	2012	2013	Skupaj	%
1 neznan	4	17	54	17	12	104	25,0
2 bolezen	2	2	8	1	2	15	3,6
3 krivolov						0	0,0
4 cesta	44	43	53	41	53	234	56,3
5 železnica						0	0,0
6 zveri						0	0,0
7 psi						0	0,0
8 kosilnica						0	0,0
9 garje	11	12	22	16		61	14,7
10 poškodovanost					2		

4.8 Jazbec (*Meles meles*)

Prostorski okvir obravnave – ekološke enote

Jazbec naseljuje celotno območje z izjemo višjih predelov. Jazbeca obravnavamo enotno za celotno LUO.

Analiza preteklega upravljanja za zadnjih pet let s poudarkom na zadnjem letu

Odvzem jazbeca v letu 2013 se je znižal 89 živali (103,5 % načrta). Rahlo pa so se povečale izgube, na skupno 37 živali (41,6 % odvzema). 36 živali je bilo povoženih na cesti, 1 poškodovanost. Povečanje se je povečalo. V preteklem petletnem obdobju je bil odvzem jazbeca večinoma izvršen kot preprečevanje škod. V petletnem obdobju je višina odvzema nihala, najprej naraščala do leta 2010, ko je dosegla 102 živali, nato je v letu 2011 zelo upadla na 81 živali (nivo iz leta 2009). V letu 2012 se je ponovno povečala na 98 živali in zadnje leto upadla na 89 živali. Prve dve leti obdobja je odvzem presegal načrt, najbolj v letu 2010, v letu 2011 ga ni dosegel, v letu 2012 ga je krepko presegel, zadnje leto pa le rahlo presegel. Odvzem se je celo obdobje dosegal v okviru dopustnih odstopanj. Izgube so bile celotno obdobje visoke, v poprečju 35,6 %. V letu 2011 so bile izrazito visoke, zadnja tri leta obdobja bistveno višje kot prvi dve leti. Glavni vzrok izgub je povoz.

Ocena stanja populacije

Številčnost populacija jazbeca je stabilna. Zdravstveno stanje populacije je dobro. Škode od jazbeca v letu 2013 so se povečale, skupno (217 €).

Prilagojeni cilji

Ohranjali bomo sedanjo številčnost populacije populacijo jazbeca.

Ukrepi in usmeritve

Višina odvzema jazbeca v letu 2014 je 86 živali.

Dopustno odstopanje po višini navzdol je do - 50%, odstopanje navzgor je v višini do + 100% načrtovanega številčnega odvzema. Za lovišča, ki imajo načrt odvzema do vključno 10 kosov, se kot dopustno odstopanje navzdol od načrta šteje realizacija - 5 kosov.

Preseganje načrtovanega odvzema prek meja dopustnih odstopanj, ki je nastalo kot posledica evidentiranih izgub po izpolnitvi načrta odvzema, ne šteje kot kršitev načrta.

Odstrel jazbeca je prednostna naloga na območjih, kjer se pojavljajo poškodbe na kmetijskih kulturah. Lov jazbeca naj se intenzivira v loviščih z malo poljsko divjadjo in habitatih gozdnih ter poljskih kur.

Preglednica 4.8.1: Analiza odvzema jazbecev

Odstrel in izgube						
Starostna in spolna kategorija/leto	2009	2010	2011	2012	2013	Skupaj
Samci	47	65	46	51	50	259
Samice	38	37	35	47	39	196
Skupaj odstrel in izgube	85	102	81	98	89	455
Načrt - skupaj	80	80	90	80	86	416
Odstrel in izgube / načrt	106,3	127,5	90,0	122,5	103,5	109,4

Izgube in odvzem							
Kategorija / leto	2009	2010	2011	2012	2013	Skupaj	%
Nenaravne izgube	22	24	27	29	37	139	85,8
Naravne izgube	1	4	15	3	0	23	14,2
Skupaj izgube	23	28	42	32	37	162	100,0
% izgub	27,1	27,5	51,9	32,7	41,6	35,6	
Odstrel	62	74	39	66	52	293	

Vzroki izgub							
Vzrok / leto	2009	2010	2011	2012	2013	Skupaj	%
1 neznan	1	4	14	3		22	13,6
2 bolezen			1			1	0,6
3 krivolov						0	0,0
4 cesta	22	22	27	29	36	136	84,0
5 železnica		1				1	0,6
6 zveri						0	0,0
7 psi		1				1	0,6
8 kosilnica						0	0,0
poškodovanost					1	1	0,6

4.9 Kuna belica (*Martes foina*) in kuna zlatica (*Martes martes*)

Prostorski okvir obravnave – ekološke enote

Kuna zlatica je prisotna v gozdnatih predelih območja. Kuna belica, ki je veliko bolj prilagodljiva in pogosto živi v bližini človeka, je prisotna v celotnem LUO. Obe kuni obravnavamo enotno za celotno LUO.

Analiza preteklega upravljanja za zadnjih pet let s poudarkom na zadnjem letu

Realizacija odvzema v letu 2013 je bila za kuno belico 71 živali (104,4 % načrta), za kuno zlatico pa 4 živali (36,4 % načrta). Odvzem belic se je znižal (za 10 živali), znižale so se tudi izgube belic: 33 živali (46,5 % odvzema). Največji delež pri izgubah belic so povozi, nekaj je izgub zaradi poškodovanosti. Odvzem zlatice je ostal enako kot leto prej: 4 živali, izgub ni bilo.

V petletnem obdobju je odvzem obeh kun nihal med 68 in 85 živali, od 2009 do 2010 se je nekoliko dvignil, pa v letu 2011 upadel, se naslednje leto precej povečal na najvišji nivo v obdobju, zadnje leto pa spet nekoliko upadel. Poprečni odvzem kune belice je bil 70 živali letno, poprečni odvzem kune zlatice pa 5,3 živali letno. Spreminjal se je tudi delež izgub, ki so znatne, poprečje za pet let je 43,8%. Kaže se trend povečevanja izgub, največ je povoza (86,7 %), nekaj pa mehanske poškodbe in neznani vzrok.

Ocena stanja populacije

Glede na razpoložljive podatke ocenjujemo, da ima gibanje številčnosti populacije kune belice pozitiven trend, kune zlatice pa stabilnega.

Prilagojeni cilji

Cilj upravljanja s kuno belico je omejevanje rasti številčnosti in preprečevanje škod. Cilj gospodarjenja s kuno zlatico je vzdrževanje številčnosti.

Ukrepi in usmeritve

Načrt odvzema 2014 za kuno belico je 65 živali. Načrt odvzema 2014 za kuno zlatico je 12 živali. Dopustno odstopanje po višini je navzdol do - 50%, odstopanje navzgor je v višini do + 100% načrtovanega številčnega odvzema. Za lovišča, ki imajo načrt odvzema do vključno 10 kosov obeh vrst, se kot dopustno odstopanje navzdol od načrta šteje realizacija - 5 kosov.

Lov obeh vrst kune naj se intenzivira v loviščih z malo poljsko divjadjo in habitatih gozdnih ter poljskih kur.

Preglednica 4.9.1: Analiza odvzema kun

Odstrel in izgube						
	2009	2010	2011	2012	2013	Skupaj
Kuna zlatica - skupaj odstrel in izgube	5	6	8	4	4	27
Načrt - skupaj	11	11	12	10	11	55
Odstrel in izgube / načrt	45,455	54,545	66,667	40	36,364	49,091
Kuna belica - skupaj odstrel in izgube	65	73	60	81	71	350
Načrt - skupaj	70	80	80	68	68	366
Odstrel in izgube / načrt	92,857	91,25	75	119,12	104,41	95,628
Kuna zlatica in belica - skupaj odstrel in izgube	70	79	68	85	75	377

Izgube in odvzem							
Kategorija / leto	2009	2010	2011	2012	2013	Skupaj	%
Nenaravne izgube	26	31	24	38	27	146	88,5
Naravne izgube	1	2	3	7	6	19	11,5
Skupaj izgube	27	33	27	45	33	165	100,0
% izgub	38,6	41,8	39,7	52,9	44,0	43,8	
Odstrel	43	46	41	40	42	212	

Vzroki izgub							
Vzrok / leto	2009	2010	2011	2012	2013	Skupaj	%
1 neznan	1	1	3	1	6	12	7,3
2 bolezen		1				1	0,6
3 krivolov						0	0,0
4 cesta	26	31	24	38	24	143	86,7
5 železnica						0	0,0
6 zveri						0	0,0
7 psi						0	0,0
8 kosilnica						0	0,0
9 garje						0	0,0
10 poškodovanost	0	0	0	5	3	8	4,8

4.10 Navadni polh (*Glis glis*)**Prostorski okvir obravnave – ekološke enote**

Polh živi v bukovih gozdovih v celem LUO. Polha obravnavamo enotno za celotno LUO.

Analiza preteklega upravljanja za zadnjih pet let s poudarkom na zadnjem letu

Za prvi dve leti obdobja ni bilo evidentiranega lova na polhe. Za leto 2011 so podatki o lovu na polhe v lovišču Dreta - ulovljena sta bila 102 polha. V letu 2012 in 2013 ni bilo lova na polhe.

Ocena stanja populacije

Podatkov o gibanju številčnosti populacije polhov nimamo. Glede na semenske obrode gozdnega drevja sklepamo, da je bila v letih 2009 in 2010 številčnost polhov večja, zlasti v 2010 - delni obrod bukve in polni obrod kostanja in hrasta. V letu 2011 je bila številčnost polhov zelo velika zaradi polnega obroda gozdnega drevja, zlasti bukve. Lov je bil evidentiran v letu 2011 v lovišču Dreta. V letu 20 polhov zaradi pomanjkanja hrane v gozdu ni bilo veliko, tudi lova na polhe ni bilo. Stanje glede številčnosti polha zadnje leto je bilo nekoliko boljše, ko je bukev sicer množično cvetela, vendar je žir odpadel nedozorel zaradi suše v delu LUO, obrodila pa sta kostanj in hrast. Vendar evidentiranega lova na polhe ni bilo.

Prilagojeni cilji

Cilj je ohranitev vitalne populacije polha.

Ukrepi in usmeritve

Lov na polha je dovoljen s pastmi in s pridobljeno dovolilnico od krajevno pristojnega upravljavca lovišča tudi nelovcem. Števila polhov za lov vnaprej ni mogoče napovedati in načrtovati, saj je to odvisno od letnega obroda gozdnega drevja in grmovja, zatorej ne načrtujemo odvzema in ni toleranc za realizacijo načrtovanega števila.

Obvezno je, da upravljavci lovišč vodijo predpisane evidence o polhah, ki so bili ulovljeni in za katere je bila izdana dovolilnica. Polhe se lovi od 1. oktobra do 30. novembra. Lovske družine morajo po potrebi izdajati polharske dovolilnice in evidentirati ulov polhov.

4.11 Pižmovka (*Ondatra zibethica*)

Prostorski okvir obravnave – ekološke enote

Populacija pižmovke je majhna, nekoliko večje gostote dosega ob stoječih vodah in ribnikih. Pižmovko obravnavamo enotno za celotno LUO.

Analiza preteklega upravljanja za zadnjih pet let s poudarkom na zadnjem letu

Načrt odvzema pižmovke v višini 11 živali je bil v letu 2012 realiziran 27,0% (3 živali). Izgube niso bile ugotovljene.

Ocena stanja populacije

Višina odvzema v zadnjem petletju je nizka, niha med 3 in 17 živali letno. Višina odvzema niha, trend je zniževanje odvzema, že dve leti je odzem izjemno nizek. Izgube niso bile evidentirane. Pižmovka je stalno prisotna na velikem delu LUO, vendar ni številčna. V letu 2013 je bil odstrel realiziran le v lovišču Domžale.

Prilagojeni cilji

Zaradi možnega negativnega vpliva na naravno ravnovesje in na avtohtone vrste postopoma znižujemo številčnost pižmovke.

Ukrepi in usmeritve

Skupen načrt odvzema pižmovke za LUO je 11 živali. Dopustno odstopanje je po višini navzdol do - 50%, odstopanje navzgor pa ni omejeno (ker je pižmovka tujerodna vrsta).

Odvzem se razporedi na lovišče Domžale (10 živali) in Dreta Nazarje (1 žival). Za lovišče Domžale je dopustno odstopanje navzdol -5 živali, lovišču Dreta pa odvzema ni potrebno dosegati.

Ostala lovišča imajo možnost neomejenega odstrela. Vsa lovišča morajo evidentirati odstrel pižmovk.

Preglednica 4.11: Analiza odvzema pižmovk

Odstrel in izgube						
Starostna in spolna kategorija/leto	2009	2010	2011	2012	2013	skupaj
Skupaj odstrel in izgube	17	12	16	7	3	55
Načrt - skupaj	11	11	21	11	11	65
Odstrel in izgube / načrt	155	109	76	64	27	85

Izgube in odzem							
Kategorija / leto	2009	2010	2011	2012	2013	skupaj	%
Nenaravne izgube	0	0	0	0	0	0	
Naravne izgube	0	0	0	0	0	0	
Skupaj izgube	0	0	0	0	0	0	
% izgub	0	0	0	0	0	0	
Odstrel	17	12	16	7	3	55	

Vzroki izgub							
vzrok / leto	2009	2010	2011	2012	2013	skupaj	%
1 neznan						0	
2 bolezen						0	
3 krivolov						0	
4 cesta						0	
5 železnica						0	
6 zveri in ujede						0	
7 psi						0	
8 kosilnica						0	
9 garje						0	

4.12 Poljski zajec (*Lepus europaeus*)

Prostorski okvir obravnave – ekološke enote

Naseljuje celotno območje z izjemo visokogorja, kjer živi planinski zajec. Poljskega zajca obravnavamo enotno za celotno LUO.

Analiza preteklega upravljanja za zadnjih pet let s poudarkom na zadnjem letu

Realizirani odvzem v letu 2013 je bil 31 živali (46,3 % načrta). Odstreljeno je bilo le 16 zajcev (23,9 % načrta), zabeležili smo 15 izgub (12 povoz, 3 neznano). Odvzem se je zadnje leto znižal za 15 zajcev.

V celotnem petletnem obdobju se je odvzem zajcev gibal med 31 in 47 osebkov. Trend je upadanje odvzema in povečevanje deleža izgub v odvzemu. Celotno obdobje so evidentirane znatne izgube: v poprečju 50,0 %. Med izgubami prevladujejo izgube zaradi prometa (83,8 %), nekaj je izgub pri košnji, od ujed in neznano.

Ocena stanja populacije

Poljski zajec je prisoten v vseh loviščih. V gozdnih predelih je populacija redkejša, bolj številčna je v ravninskih delih z velikim deležem kmetijskih zemljišč. Ocenjujemo, da je število poljskih zajcev spet začelo upadati. Skrbi pa povečanje izgub iz neznanega vzroka.

Prilagojeni cilj

Cilj je številčnost poljskega zajca, ki bo omogočala ohranitev in razvoj populacije ter v območjih s stabilno številčnostjo omogočala zmeren lov. Znižati želimo izgube zajcev zaradi povoza.

Ukrepi in usmeritve

Načrt odvzema za leto 2014 je 67 živali. Načrtovane višine odvzema pri poljskem zajcu ni potrebno dosegati, navzgor pa je realizacija omejena do največ 30% preseganja načrta. Dosledno se vodi evidenca vseh ugotovljenih izgub.

Odvzem se razdeli enakomerno po loviščih (2 zajca na večino lovišč, med 3 in 10 zajci na tista lovišča z večjim deležem kmetijskih zemljišč).

Poljskega zajca se praviloma lovi le na skupnih lovih. Na isti površini lovišča se lov praviloma vrši samo enkrat letno ali pa se v smislu kolobarjenja lov lahko izvaja na isti površini tudi večkrat, vendar največ do 1/3 lovne površine lovišča, kjer se izvaja lov na poljskega zajca, na preostanku površine pa se lov konkretno leto ne izvaja. Površine namenjene izvajanju lova in t.i. »mirnih con« brez lova se letno menjajo. Upravljavec lovišča takšne površine opredeli v letnem načrtu lovišča.

Lov zajcev v bližini intenzivnih nasadov ima prednost pred lovom v ostalem delu lovišča. Na teh površinah se lov lahko ponavlja.

Dodajanje poljskega zajca v prosto naravo praviloma ni dovoljeno.

Preglednica 4.12: Analiza odvzema poljskih zajcev.

Odstrel in izgube						
Starostna in spolna kategorija/leto	2009	2010	2011	2012	2013	Skupaj
Skupaj odstrel in izgube	45	47	41	46	31	210
Načrt - skupaj	66	68	66	68	67	335
Odstrel in izgube / načrt	68,2	69,1	62,1	67,6	46,3	62,7

Izgube in odvzem							
Kategorija / leto	2009	2010	2011	2012	2013	Skupaj	%
Nenaravne izgube	22	21	18	21	12	94	89,5
Naravne izgube	0	2	1	5	3	11	10,5
Skupaj izgube	22	23	19	26	15	105	100,0
% izgub	48,9	48,9	46,3	56,5	48,4	50,0	
Odstrel	23	24	22	20	16	105	

Vzroki izgub							
vzrok / leto	2009	2010	2011	2012	2013	Skupaj	%
1 neznan		1	1	5	3	10	9,5
2 bolezen						0	0,0
3 krivolov						0	0,0
4 cesta	21	21	17	17	12	88	83,8
5 železnica						0	0,0
6 zveri in ujede		1				1	1,0
7 psi						0	0,0
8 kosilnica	1		1	4		6	5,7
9 garje						0	0,0

4.13 Nutrija (*Myocastor coypus*)

Prostorski okvir obravnave

Nutrija je izjemno prisotna v lovišču Domžale.

Analiza preteklega upravljanja za zadnjih pet let s poudarkom na zadnjem letu

Prvič prisotna v LUO. Na podlagi izredne odločbe inšpektorata sta bila odstreljena 2 osebka.

Ocena stanja populacije

Je izjemno redka.

Prilagojeni cilji

Cilj je izločitev invazivne in alohtone vrste iz okolja.

Ukrepi in usmeritve

Dovoljen je neomejen redukcijski lov na to vrsto. Nutrija nima določene lovne dobe.

4.14 Fazan (*Phasianus colchicus*)

Prostorski okvir obravnave – ekološke enote

Fazan je prisoten v ravninskih delih lovišč. Obravnavamo ga enotno za celotno LUO.

Analiza preteklega upravljanja za zadnjih pet let s poudarkom na zadnjem letu

Odvzem fazanov v letu 2013 je bil 6 ptic od 10 načrtovanih, kar pomeni 60,0 % načrta. Izguba je bila 1 ptica (povoz). Fazane so v letu 2013 vlagali v LD Lukovica (25 ptic). Odvzem je bil realiziran v lovišču Lukovica. Odvzem fazana je bil v obdobju zadnjih pet let realiziran v lovišču Lukovica na podlagi vloženi fazanov. Odvzem je bil nizek, med 5 in 15 pticami, trend je zniževanje. Celotno obdobje je realiziran odvzem krepko zaostajal za načrtovanim, poprečna realizacija je bila 58,0 % načrta. Zadnje leto so se evidentirane izgube znižale: 1 ptica, 16,7 % odvzema. Vzrok je bil povoz.

Ocena stanja populacije

Naravna populacija fazana je majhna. Vzroki za upad številčnosti niso raziskani, po vsej verjetnosti je vzrok sprememba okolja. Zmanjšuje in slabša se njegov življenjski prostor, ogroža ga izginjanje skupin drevja in grmovja v kmetijski krajini, način kmetovanja (intenzivna obdelava kmet. površin in uporaba strupov) in

plenilci. Vnašanje ptic iz umetne vzreje ne izboljšuje stanja. Trend razvoja je v večini lovišč upadanje številčnosti.

Prilagojeni cilj

Kljub alohtonemu izvoru vrste želimo ohraniti prisotnost fazana v zanj primernih predelih.

Ukrepi in usmeritve

Načrt odvzema fazana za leto 2014 je 12 ptic. Načrtovane višine odvzema pri fazanu ni potrebno dosegati. Načrt se razporedi v lovišče Lukovica (10 fazanov) in Domžale (2 fazana). Načrt vlaganja fazanov v lovišču Lukovica je 25 ptic.

Na isti površini lovišča se lov naravnega fazana praviloma vrši samo enkrat letno ali pa se v smislu kolobarjenja lov lahko izvaja na isti površini tudi večkrat, vendar največ do 1/3 lovne površine lovišča, kjer se izvaja lov na naravnega fazana, na preostanku površine pa se lov konkretno leto ne izvaja. Površine namenjene izvajanju lova in t.i. »mirnih con« brez lova se letno menjajo. Upravljavec lovišča takšne površine opredeli v letnem načrtu lovišča. V primeru dodajanja fazana se lov na istih površinah lahko ponavlja.

Lovišča s prisotnostjo fazana naj povečajo delež sredstev za urejanje remiz in načrtno poskrbijo za mrežo remiz ter za ohranitev skupin drevja in grmovja na kmetijskih površinah.

Preglednica 4.13: Analiza odvzema fazanov

Odstrel in izgube						
Starostna in spolna kategorija/leto	2009	2010	2011	2012	2013	Skupaj
Skupaj odstrel in izgube	15	8	6	5	6	40
Načrt - skupaj	17	16	13	13	10	69
Odstrel in izgube / načrt	88,2	50,0	46,2	38,5	60,0	58,0

Izgube in odvzem							
Kategorija / leto	2009	2010	2011	2012	2013	Skupaj	%
Nenaravne izgube	0	0	0	3	1	4	80,0
Naravne izgube	0	0	1	0	0	1	20,0
Skupaj izgube	0	0	1	3	1	5	100,0
% izgub	0,0	0,0	16,7	60,0	16,7	12,5	
Odstrel	15	8	5	2	5	35	
Vzroki izgub							
vzrok / leto	2009	2010	2011	2012	2013	Skupaj	%
1 neznan						0	0,0
2 bolezen						0	0,0
3 krivolov						0	0,0
4 cesta					1	1	20,0
5 železnica						0	0,0
6 zveri in ujede			1			1	20,0
7 psi						0	0,0
8 kosilnica						0	0,0
9 garje						0	0,0
10 poškodbe				3		3	60,0

4.15 Mlakarica (*Anas platyrhynchos*)

Prostorski okvir obravnave – ekološke enote

Mlakarico obravnavamo enotno za celotno LUO. Prisotna je v večini lovišč. Živi na vseh rekah in večjih potokih ter stoječih vodah.

Analiza preteklega upravljanja za zadnjih pet let s poudarkom na zadnjem letu

Višina odvzema za mlakarico v letu 2013 je bila 103 ptice od načrtovanih 135, kar pomeni 76,3 % načrta. Izgub ni bilo. Glede na prejšnje leto se je odvzem mlakaric povečal za 16 ptic.

V zadnjih petih letih je odvzem mlakaric nihal med 80 in 103 pticami. Nekoliko nižji je bil v letu 2010 in 2012 leto, ostala leta se je gibal na višini okrog 100 osebkov. Izgube so bile celotno obdobje nizke, povprečno 1,1 %, prevladoval je povoz (60,0 %), nekaj je bilo izgub iz neznanega vzroka ter zaradi kosilnice. Realizacija odvzema je celotno obdobje zaostajala za načrtom, v poprečju je bila realizacija 72,9 %.

Ocena stanja populacije

Populacija mlakarice je v dobrem stanju, številčnost rahlo narašča.

Prilagojeni cilji

Cilj je zdrava populacija mlakarice, v kateri se bodo bolezni in zastrupitve pojavljale le izjemoma. Zadržati želimo ugodno spolno in starostno strukturo populacije.

Ukrepi in usmeritve

Načrt odvzema za leto 2014 je 140 ptic. Načrtovane višine odvzema pri mlakarici ni potrebno dosegati, navzgor pa je realizacija omejena do največ 30% preseganja načrta.

Lov se poleg organiziranih skupnih lovov lahko izvaja tudi individualno. V zgornjem toku rek in potokov, kjer je številčnost rac nizka, ne izvajamo odstrele. V lovišča, kjer so večja jezera in reke, se razporedi večji delež odstrele mlakarice.

Zaradi velike številčnosti mlakaric dodajanje ni potrebno in je prepovedano.

Priporočamo, da se lov na mlakarico na vsem območju zaradi varstva rac in ostalih vodnih ptic pred vznemirjanjem omeji na 2 dneva v tednu, katera skupaj dorečejo upravljavci lovišč združeni v OZUL. Lov na mlakarico na posebnih varstvenih območjih mora biti skladen z naravovarstvenimi usmeritvami, ki veljajo za to območje. V lovišču je priporočljivo tudi izločiti del vodnih površin kot površine, kjer se lov ne izvaja (mirne cone).

Potrebno je sodelovanje z državnimi organi pri spremljanju stanja v zvezi z aviarno influenco (ptičjo gripo). Upravljalci lovišč so dolžni izvajati ukrepe preventivnega varstva divjadi in v ta namen odvzeti vzorce oziroma poslati določene vzorce uplenjene, poginule ali povožene divjadi v preiskavo, v skladu z programom Uprave RS za varno hrano, veterinarstvo in varstvo rastlin.

Preglednica 4.14: Analiza odvzema mlakarice

Odstrel in izgube						
Starostna in spolna kategorija/leto	2009	2010	2011	2012	2013	Skupaj
Skupaj odstrel in izgube	100	80	103	87	103	473
Načrt - skupaj	124	130	125	135	135	649
Odstrel in izgube / načrt	80,6	61,5	82,4	64,4	76,3	72,9

Izgube in odvzem							
Kategorija / leto	2009	2010	2011	2012	2013	Skupaj	%
Nenaravne izgube	1	1	1	1		4	80,0
Naravne izgube	0	0	1	0		1	20,0
Skupaj izgube	1	1	2	1	0	5	100,0
% izgub	1,0	1,3	1,9	1,1	0,0	1,1	
Odstrel	99	79	101	86	103	468	

Vzroki izgub							
Vzrok / leto	2009	2010	2011	2012	2013	Skupaj	%
1 neznan			1			1	20,0
2 bolezen						0	0,0
3 krivolov						0	0,0
4 cesta	1	1	1			3	60,0
5 železnica						0	0,0
6 zveri in ujede						0	0,0
7 psi						0	0,0
8 kosilnica				1		1	20,0
9 garje						0	0,0

4.16 Sraka (*Pica pica*), šoja (*Garrulus glandarius*) in siva vrana (*Corvus cornix*)

Prostorski okvir obravnave – ekološke enote

Sraka živi v nižjih, ravninskih predelih lovišč. Šoja in vrana živita na celotnem LUO z izjemo najvišjih predelov. Šoja je ptica gozda in gozdnega roba, vrana pa je vezana na odprte površine kmetijskih zemljišč. Gospodarjenje s srako, šojjo in sivo vrano je enotno za celotno LUO.

Analiza preteklega upravljanja za zadnjih pet let s poudarkom na zadnjem letu

Načrt odvzema srak v višini 47 ptic je bil realiziran 55,3 % (26 ptic). Načrt odvzema šoj v višini 81 ptic je bil realiziran 70,4 % (57 ptic). Načrt odvzema sivih vran v višini 420 ptic je bil realiziran 99,5 % (418 ptic). Odvzem srak je zadnje leto ostal nizek. Znižal se je odvzem šoj za 29 ptic. Povečal pa se je odvzem sivih vran, za 13 ptic. V letu 2013 ni bilo evidentiranih škod od sive vrane. V 2013 ni bilo evidentiranih izgub.

Poudarimo naj, da se je odvzem sivih vran skozi celotno petletno obdobje povečeval iz leta v leto, od 339 ptic v letu 2009 na 418 ptic v zadnjem letu. Namen povečanja je bil zniževanje škode od sivih vran. Potek odvzema v petletnem obdobju za ostali dve vrsti je bil sledeč: odvzem srake je v upadanju, od 40 ptic v letu 2009 na 26 ptic v zadnjem letu. Odvzem šoje zelo niha, med 57 in 92 pticami. Trend je rahlo zniževanje. Evidentirane izgube vseh treh vrst so bile minimalne.

Ocena stanja populacije

Prehranske in bivalne razmere za vse tri vrste so ugodne. Številčnost srake in šoje je stabilna. Številčnost sive vrane je še vedno tolikšna, da v določenih okoljih povzroča občutne škode na intenzivnih kmetijskih kulturah (koruza, sadovnjaki, kljuvanje bal).

Prilagojeni cilji

Ohranitev vitalnih populacij srake in šoje.

Usmerjanje odvzema sive vrane v okolja s pojavljanjem škod v kmetijstvu.

Ukrepi in usmeritve

Načrt odvzema srake v letu 2014 je 47 ptic. Izvaja naj se predvsem kot preprečevanje škod.

Načrt odvzema šoje v letu 2014 je 84 ptic.

Za srako in šojjo načrtovane višine odvzema ni potrebno dosežati, odstopanje navzgor pa je omejeno na +30%.

Načrt odvzema sive vrane v letu 2014 je 440 ptic. Za sivo vrano je dopustno odstopanje po višini navzdol do - 30%, odstopanje navzgor je v višini do + 100% načrtovanega številčnega odvzema. Za lovišča, ki imajo načrt odvzema do vključno 10 kosov sive vrane, se kot dopustno odstopanje od načrta šteje realizacija - 3 kose, navzgor pa je preseganje realizacije možno do 100% načrtovanega števila.

Odstrel se izvaja predvsem kot preprečevanje škod na kmetijskih pridelkih. Loviščem priporočamo, da v primerih večjih in ponavljajočih se škod od vran uvedejo stimulacije za odstrel.

Pri upravljanju s sivo vrano se tudi smiselno upoštevajo določila »Akcijskega načrta za reševanje problemov, povezanih s sivo vrano v Sloveniji«. Eden izmed priporočljivih in dovoljenih ukrepov za zmanjšanje možnosti nastanka škod od sivih vran je t.i. odvračalni odstrel. Zmanjšanje škod se sicer doseže z aktivnim lovom enega ali nekaj osebkov vran, bistveno pa k temu doprinese tudi stalna fizična prisotnost upravljavcev lovišč na področjih z večjimi škodami.

Ciljno zasnovan odvračalni odstrel lahko zelo učinkovito odvrača sivo vrano s škodnih področij. Izvaja naj se na ciljno usmerjen način:

- izvajalec odvračalnega odstrela naj se nahaja na škodni površini oziroma v njeni neposredni bližini,
- izvajalec naj strelja z mesta, ki je dobro vidno (sive vrane bodo na ta način hitro razvile znanje, da se je določenih površin treba izogibati).

Preglednica 4.15: Analiza odvzema srak, šoj, sivih vran

Odstrel in izgube						
Starostna in spolna kategorija/leto	2009	2010	2011	2012	2013	Skupaj
Sraka - skupaj odstrel in izgube	40	36	33	25	26	160
Načrt - skupaj	50	50	40	46	47	233
Odstrel in izgube / načrt	80	72	82,5	54,348	55,319	68,67
Šoja - skupaj odstrel in izgube	69	92	63	86	57	367
Načrt - skupaj	90	90	80	86	81	427
Odstrel in izgube / načrt	76,667	102,22	78,75	100	70,37	85,948
siva vrana - skupaj odstrel in izgube	339	360	396	405	418	1918
Načrt - skupaj	340	340	380	400	420	1880
Odstrel in izgube / načrt	99,706	105,88	104,21	101,25	99,524	102,02
Sraka, šoja, siva vrana - skupaj odstrel in izgube	448	488	492	516	501	2445

Izgube in odvzem						
Kategorija / leto	2009	2010	2011	2012	2013	Skupaj
Nenaravne izgube	0	0	0	0	0	0
Naravne izgube	0	0	1	0	0	1
Skupaj izgube	0	0	1	0	0	1
% izgub	0,0	0,0	0,2	0,0	0,0	0,0
Odstrel	448	488	492	516	501	2445

Vzroki izgub							
Vzrok / leto	2009	2010	2011	2012	2013	Skupaj	%
1 neznan			1			1	100,0
2 bolezen						0	0,0
3 krivolov						0	0
4 cesta						0	0,0
5 železnica						0	0
6 zveri in ujede						0	0
7 psi						0	0
8 kosilnica						0	0
9 garje						0	0

4.17 Načrt dodajanja divjadi

V letu 2013 so dodali 25 fazanov v lovišču Lukovica, 50% načrtovanega števila.

V letu 2014 načrtujemo z namenom ohranitve fazana in zagotavljanja lova dodati omenjeno vrsto iz umetne vzreje v lovišču Lukovica v višini 25 ptic.

Pri načinu vlaganja fazanov iz umetne reje moramo spoštovati lovsko etiko in določila veljavne zakonodaje (Zakon o ohranjanju narave - Ur.l. RS, št. 56/1999 (31/2000 - popr.), 110/2002, 119/2002, 41/2004) in je v domeni upravljavca lovišča. Dodajanje divjadi v lovišče neposredno pred lovom pa je prepovedano. Dovoljeno je dodajanje kvalitetne divjadi, sposobne preživetja v naravi (Zakon o zaščiti živali Ur.l. 98/99). Fazana se dodaja v razmerju - 1 fazan : 4 fazanke.

Preglednica 4.16: Vlaganje divjadi

Lovišče	Vrsta divjadi	Število
Lukovica	fazan	25

Upravljavec lovišča je dolžan pred vlaganjem fazanov zagotoviti ustrezno okolje za vloženo divjad. Realizirana dela, ki jih v ta namen opravi, morajo biti razvidna iz letnega načrta. Če lovišče ne izpolni tega pogoja, vlaganje divjadi ni dovoljeno. Izboljšanje življenjskih razmer za fazana pred vlaganjem se šteje za ukrep varstva fazana. Posamezno divjad je dovoljeno vlagati v lovopustu, vsaj en mesec pred začetkom lovne dobe.

Ostala morebitna vlaganja male divjadi, ki niso načrtovana s tem načrtom, so prepovedana.

5 EVIDENCE

Izdelava načrta je potekala v skladu s Pravilnikom o načrtih za gospodarjenje z gozdovi in upravljanje z divjadjo (Ur.l. RS, št.91/2010) in usmeritev iz območnih načrtov. Podatki o odvzemu so bili zbrani v skladu s Pravilnikom o evidentiranju odstrela in izgub divjadi ter Uredbo o imenovanju komisije za oceno odstrela in izgub v lovsko upravljavskem območju. Obseg opravljenih del za leto 2013 in načrt za leto 2014 ter drugi podatki so bili pridobljeni iz letnih načrtov lovišč. Podatki o odvzemu v letu 2013 so bili v elektronski obliki posredovani prek spletne aplikacije Lisjak. Podatki so bili oddani pravočasno do 10.2.2014.

Za prizadevnost in natančnost pri zbiranju in oddaji letošnjih podatkov pa gre vsem loviščem, tajniku OZUL in vodstvu OZUL izraziti priznanje in zahvalo.

Izhodišča za izdelavo LN v letu 2015:

Pridobivanje podatkov za LN za leto 2015 bo predvidoma podobno kot v preteklem letu. Njihovo zbiranje bo predvidoma v skladu z zgoraj omenjenima pravilnikoma ter morebitnimi spremembami in dopolnili.

Pregled odstrela in izgub divjadi v loviščih od 1. 1. 2014 do 31. 12. 2014 mora biti opravljen najkasneje do 31. 1. 2015. Komisija za pregled odstrela in izgub divjadi mora biti ena za celotno LUO. Član komisije je tudi predstavnik ZGS, ki ob končanem pregledu v posameznem lovišču dobi izvod seznama odvzema in izgub divjadi in kategorizacijskega zapisnika. Komisiji se ob pregledu predloži za vsak odstreljen ali izgubljen osebek:

- za **srnjad, jelenjad in damjaka**: trofeja in spodnja leva čeljust za enoletne in starejše pri moških ter spodnja leva čeljust za mladiče obeh spolov in samice,
- za **divjega prašiča**: za oba spola spodnje čeljusti s sekalci oziroma čekane pri večletnih osebkih,
- za **gamsa**: trofeja pri obeh spolih,
- za **mufiona**: trofeja pri samcih, pri samicah in mladičih obeh spolov pa spodnja leva čeljust.

Priporočamo, da lovišča ustrezno evidentirajo čeljustnice in sicer tako, da so nedvoumno označene z zaporedno številko odvzema, ki je identična s številko, zapisano v evidenčni knjigi in v bazi Lisjak.

Evidenčna knjiga:

Samo redni vpis v evidenčno knjigo brez materialnega dokaza se ne upošteva. Kot materialni dokaz se lahko predloži zapisnik, fotografija, trofejni list (lovski gost), ipd. Čeljusti je komisija po končanem pregledu dolžna trajno uničiti. Morebitno nepredložitev trofej in čeljusti v oceno je komisija dolžna prijaviti lovskemu inšpektorju.

Evidenčne knjige je potrebno voditi tako, da je vanje vpisan vsak izločen kos, poleg odstrela tudi vse izgube (naravne in nenaravne). Izgube posameznih vrst je potrebno ločiti po vzrokih, pri »veliki« divjadi še po starostnih kategorijah, pri ostalih vrstah le s skupnim številom.

Za odstreljeni del populacije posameznih vrst velike divjadi je potrebno za vsako starostno kategorijo izračunati povprečno biološko telesno maso (z glavo, trofejo, nogami, a iztrebljeno) na dve decimalki natančno (npr. srnjad, moški mladiči, povprečna telesna masa vseh uplenjenih v lovišču v zadnjem lovskem letu - 9,67 kg, ...), pri trofejnih srnjakih in jelenih je potrebno izračunati tudi povprečno maso suhega rogovja vseh odvzetih v lovišču za preteklo lovsko leto. Voditi je potrebno tudi evidenco transportnih telesnih mas in geokoordinate odvzema za veliko divjad.

Letni načrti lovišč in lovišč s posebnim namenom:

Do 10. 2. 2015 morajo lovišča posredovati ZGS letne načrte gospodarjenja z divjadjo za leto 2014 (realizacija), in preliminarne načrte za leto 2015. Načrte je skladno z dogovorom med ZGS in LZS možno posredovati tudi po elektronski poti, s pomočjo aplikacije LISJAK.

Upravljalce lovišč opozarjamo na dosledno izpolnjevanje letnih načrtov lovišč, saj so osnova za LN. Nujno je potrebno navesti konkretne lokacije posegov v okolje v obliki katastrskih občin in parcelnih števil. Upoštevajo naj tudi pripombe, ki jih bomo pripisali k posameznim načrtom lovišč. Več pozornosti naj lovske družine posvetijo tudi zasledovanju trenda številčnosti in prostorske prisotnosti posameznih vrst divjadi, saj lahko na podlagi teh podatkov, k izboljšanju življenjskih pogojev divjadi pripomorejo tudi posamezni ukrepi oz. režim gospodarjenja z gozdovi.

Za uspešno realizacijo LN je potrebno v tekočem letu (predvidoma sredina novembra) opraviti usklajevalni sestanek s pregledom realizacije načrta odvzema do 1. 11. 2014. Po potrebi se lahko izven načrtovanega skliče tudi več usklajevalnih sestankov.

Usklajevalni sestanek med ZGS in Območnim združenjem upravljavcev lovišč LUO, na katerem se uskladi odvzem lovnih vrst ter dela v loviščih na nivoju LUO in/ali po loviščih, se skliče najpozneje do sredine marca prihodnjega leta.

Sestavila:

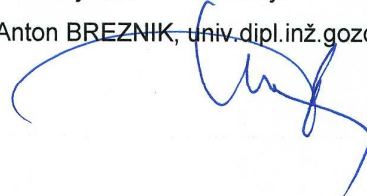
Marija Sodja Kladnik, univ.dipl.inž.gozd.,

Vodja odseka za gozdne živali in lovstvo



Vodja ZGS OE Nazarje:

Anton BREZNIK, univ.dipl.inž.gozd.



6 PRILOGE

1. Preglednica: Seznam krmišč za parkljasto divjad v letu 2014

Podrobnejši podatki o lokacijah krmišč (parcelne številke in koordinate) se nahajajo pri nosilcih načrtov na Območni enoti Nazarje. Usklajenost vrst količin krme z načrtom LUO je dosežena ob izdaji sklepa usklajenosti letnih načrtov lovišč/LPN.

Zap.št	Lovišče	Ime in št. KO	Krajevno ime	Divjad	Namen
1	BRASLOVČE	DOBROVLJE 985	MANDRGA	divji prašič	preprečevalno krmljenje divjadi
2	BRASLOVČE	DOBROVLJE 985	SULCAR	divji prašič	preprečevalno krmljenje divjadi
3	BRASLOVČE	LOKE 937	VRTAČE	divji prašič	privabljalno krmljenje divjadi
4	BRASLOVČE	DOBROVLJE 985	GODVEJ	divji prašič	privabljalno krmljenje divjadi
5	BRASLOVČE	DOBROVLJE 985	KISOVEC	divji prašič	privabljalno krmljenje divjadi
6	BRASLOVČE	LETUŠ 984	ŠTRBOK	divji prašič	privabljalno krmljenje divjadi
7	BRASLOVČE	LETUŠ 984	ŠPEGER	divji prašič	privabljalno krmljenje divjadi
8	BRASLOVČE	DOBROVLJE 985	VAUTA	divji prašič	privabljalno krmljenje divjadi
9	BRASLOVČE	DOBROVLJE 985	HLASTEJ	divji prašič	privabljalno krmljenje divjadi
10	DOMŽALE	ROVA 1935	STOJČEVO	divji prašič	privabljalno krmljenje divjadi
11	DOMŽALE	ROVA 1935	RŽIŠA	divji prašič	privabljalno krmljenje divjadi
12	DRETA	Šmartno ob Dreti, 940	Globoka vrtača	divji prašič	preprečevalno krmljenje divjadi
13	DRETA	Šmartno ob Dreti, 940	Ivje	divji prašič	preprečevalno krmljenje divjadi
14	DRETA	Prihova, 936	Zabrloge	divji prašič	privabljalno krmljenje divjadi
15	DRETA	Prihova, 936	Dolgi hrib	divji prašič	privabljalno krmljenje divjadi
16	DRETA	Pusto Polje	Farbanca	divji prašič	privabljalno krmljenje divjadi
17	DRETA	Pusto Polje, 939	Gričarjeva koča	divji prašič	privabljalno krmljenje divjadi
18	DRETA	Šmartno ob Dreti, 940	Šentjošt	divji prašič	privabljalno krmljenje divjadi
19	DRETA	Šmartno ob Dreti, 940	Mala peč	divji prašič	privabljalno krmljenje divjadi
20	DRETA	Šmartno ob Dreti, 940	Pretkovica spodaj	divji prašič	privabljalno krmljenje divjadi
21	DRETA	Šmartno ob Dreti, 940	Strojnik	divji prašič	privabljalno krmljenje divjadi
22	DRETA	Šmartno ob Dreti, 940	Pomožna	divji prašič	privabljalno krmljenje divjadi
23	DRETA	PUSTO POLJE, 939	ČASOVA JAMA	divji prašič	privabljalno krmljenje divjadi
24	DRETA	ŠMARTNO ob Dreti, 940	POTOČKA RIŽA	navadni jelen	privabljalno krmljenje divjadi
25	DRETA	ŠMARTNO ob Dreti, 940	Strojnik DRVIŠE	divji prašič	privabljalno krmljenje divjadi
26	GORNJI GRAD	ŠMIKLAVŽ 943	ČEŠKI NADEL	divji prašič	preprečevalno krmljenje divjadi
27	GORNJI GRAD	ŠMIKLAVŽ 943	RINGELŠPIL	divji prašič	preprečevalno krmljenje divjadi
28	GORNJI GRAD	BOČNA 941	PISANA BUKEV	divji prašič	preprečevalno krmljenje divjadi
29	GORNJI GRAD	ŠMIKLAVŽ 943	KURJI VRH	divji prašič	privabljalno krmljenje divjadi
30	GORNJI GRAD	GORNJI GRAD	PESEK	divji prašič	privabljalno krmljenje divjadi
31	GORNJI GRAD	FLORJAN	PUSTO SLEME	divji prašič	privabljalno krmljenje divjadi
32	GORNJI GRAD	BOČNA	KANARČKOVO GNEZDO	divji prašič	privabljalno krmljenje divjadi
33	GORNJI GRAD	GORNJI GRAD	VELKI VRH	divji prašič	privabljalno krmljenje divjadi
34	GORNJI GRAD	GORNJI GRAD	POD LOKO	divji prašič	privabljalno krmljenje divjadi
35	GORNJI GRAD	GORNJI GRAD	NA PISKRU	divji prašič	privabljalno krmljenje divjadi
36	GORNJI GRAD	ŠMIKLAVŽ 943	CAPIN	divji prašič	privabljalno krmljenje divjadi
37	GORNJI GRAD	BOČNA 941	IVJE	divji prašič	privabljalno krmljenje divjadi
38	GORNJI GRAD	LENART 929	UGOVŠKA JAMA	divji prašič	privabljalno krmljenje divjadi
39	GORNJI GRAD	BOČNA 941	STROJNIK	divji prašič	privabljalno krmljenje divjadi
40	GORNJI GRAD	GORNJI GRAD	BOČKA TRATA	divji prašič	privabljalno krmljenje divjadi
41	GORNJI GRAD	LENART 929	SRNJAK	divji prašič	privabljalno krmljenje divjadi
42	GORNJI GRAD	FLORJAN PRI G. GRADU	LOČICA	divji prašič	privabljalno krmljenje divjadi
43	GORNJI GRAD	TIROSEK 944	KAŠNA PL.PANČURJEVC	navadni jelen	privabljalno krmljenje divjadi
44	GORNJI GRAD	BOČNA 941	BOČKI GRABNI	navadni jelen	privabljalno krmljenje divjadi
45	GORNJI GRAD	FLORJAN	LOČICA 1	navadni jelen	zimsko krmljenje divjadi
46	GORNJI GRAD	GORNJI GRAD 942	JAKA PALCA	navadni jelen	zimsko krmljenje divjadi
47	KAMNIK	Palovče 1912	Kota	divji prašič	privabljalno krmljenje divjadi
48	KAMNIK	Kamnik 1911	Lancar	divji prašič	privabljalno krmljenje divjadi

49	LJUBNO	Ter 914	Kozlovo	divji prašič	preprečevalno krmljenje divjadi
50	LJUBNO	Ter 914	PEKEL	divji prašič	preprečevalno krmljenje divjadi
51	LJUBNO	Savina 924	TRBOLCA	divji prašič	privabljalno krmljenje divjadi
52	LJUBNO	PRIMOŽ 1132	BUKOJCE	divji prašič	privabljalno krmljenje divjadi
53	LJUBNO	PRIMOŽ 1132	FROČNIK	navadni jelen	zimsko krmljenje divjadi
54	LJUBNO	PRIMOŽ 1132	DETMAR SPODNJI	navadni jelen	zimsko krmljenje divjadi
55	LUČE	Podvolovljek 928	Petkovo - Kašni vrh	divji prašič	preprečevalno krmljenje divjadi
56	LUČE	Podvolovljek 928	Kunšperk	divji prašič	privabljalno krmljenje divjadi
57	LUČE	Krnica 925	Ločajše	divji prašič	privabljalno krmljenje divjadi
58	LUČE	982 podvolovljek	Petkovo	navadni jelen	zimsko krmljenje divjadi
59	LUKOVICA	KORENO 1929	LISIČJE	divji prašič	preprečevalno krmljenje divjadi
60	LUKOVICA	LUKOVICA 1933	STRAŽA	divji prašič	preprečevalno krmljenje divjadi
61	LUKOVICA	RAFOLČE 1934	STRAŠKI VRH	divji prašič	privabljalno krmljenje divjadi
62	LUKOVICA	LIMBARSKA GORA 1950	KORPE	divji prašič	privabljalno krmljenje divjadi
63	LUKOVICA	zlato polje 1932	čela	navadni jelen	privabljalno krmljenje divjadi
64	LUKOVICA	PREVOJE 1944	ANZELJ	mala divjad	zimsko krmljenje divjadi
65	LUKOVICA	STUDENEC 1946	HUDIČEVA JAMA	mala divjad	zimsko krmljenje divjadi
66	LUKOVICA	LUKOVICA 1933	OKRUGLICA	mala divjad	zimsko krmljenje divjadi
67	LUKOVICA	PREVOJE 1944	PREVOJE MED BAJERJI	mala divjad	zimsko krmljenje divjadi
68	LUKOVICA	PREVOJE 1944	ZALOKA	mala divjad	zimsko krmljenje divjadi
69	LUKOVICA	SPODNJE KOSEZE 1947	PREVALJA	mala divjad	zimsko krmljenje divjadi
70	LUKOVICA	PREVOJE 1944	PREVOJE HOFER	mala divjad	zimsko krmljenje divjadi
71	LUKOVICA	RAFOLČE 1934	VRŠEVNIK	mala divjad	zimsko krmljenje divjadi
72	LUKOVICA	LUKOVICA 1933	OKRUGLICA	mala divjad	zimsko krmljenje divjadi
73	MOTNIK - ŠPITALIČ	Špitalič 1921	Suša	divji prašič	preprečevalno krmljenje divjadi
74	MOTNIK - ŠPITALIČ	Špitalič 1921	Šipek	divji prašič	preprečevalno krmljenje divjadi
75	MOTNIK - ŠPITALIČ	Špitalič 1921	Požege	divji prašič	privabljalno krmljenje divjadi
76	MOTNIK - ŠPITALIČ	Špitalič 1921	Jagodna Frata	divji prašič	privabljalno krmljenje divjadi
77	MOTNIK - ŠPITALIČ	Špitalič 1921	Limovska planina	divji prašič	privabljalno krmljenje divjadi
78	MOTNIK - ŠPITALIČ	Špitalič 1921	Grda dolina ob Benkovi	divji prašič	privabljalno krmljenje divjadi
79	MOTNIK - ŠPITALIČ	Zgornji Motnik	Srebotno	divji prašič	privabljalno krmljenje divjadi
80	MOTNIK - ŠPITALIČ	Špitalič	Pod Lipovcem	divji prašič	privabljalno krmljenje divjadi
81	MOTNIK - ŠPITALIČ	Špitalič 1921	Presedljaj pri Sedeljšak	divji prašič	privabljalno krmljenje divjadi
82	MOTNIK - ŠPITALIČ	Špitalič	Lipovec	navadni jelen	zimsko krmljenje divjadi
83	MOTNIK - ŠPITALIČ	Špitalič 1921	Suša	navadni jelen	privabljalno krmljenje divjadi
84	MOTNIK - ŠPITALIČ	Špitalič 1921	Stan	navadni jelen	privabljalno krmljenje divjadi
85	MOZIRJE	ŠMIHEL 916	KAŠMANSKA LOKA	navadni jelen	privabljalno krmljenje divjadi
86	MOZIRJE	915 RADEGUNDA	KEBROVO	divji prašič	privabljalno krmljenje divjadi
87	MOZIRJE	RADEGUNDA 915	KURJA LOKA	divji prašič	privabljalno krmljenje divjadi
88	MOZIRJE	ŠMIHEL 916	LINŠE	divji prašič	privabljalno krmljenje divjadi
89	MOZIRJE	LEPA NJIVA 917	MOLOVSKO	divji prašič	privabljalno krmljenje divjadi
90	MOZIRJE	ŠMIHEL 919	NARALOČKO	divji prašič	privabljalno krmljenje divjadi
91	MOZIRJE	LOKE 937	SOLNA JAMA	divji prašič	privabljalno krmljenje divjadi
92	MOZIRJE	ŠMIHEL 919	ZGORNJE GOVČKO	divji prašič	privabljalno krmljenje divjadi
93	MOZIRJE	937 LOKE	ŽAGARJEV VRH	divji prašič	privabljalno krmljenje divjadi
94	REČICA OB SAVINJI	POLJANE	KONJŠCA	divji prašič	preprečevalno krmljenje divjadi
95	REČICA OB SAVINJI	POLJANE	PLUČNA RIŽA	divji prašič	privabljalno krmljenje divjadi
96	REČICA OB SAVINJI	POLJANE	ZADNJA PLANINA	divji prašič	privabljalno krmljenje divjadi
97	SELA PRI KAMNIKU	Loke 1916	Kolovec	divji prašič	privabljalno krmljenje divjadi
98	SELA PRI KAMNIKU	Hruševka 1915	Vrhe-Peči	divji prašič	privabljalno krmljenje divjadi
99	SMREKOVEC	Bele vode 945	Studensko	divji prašič	preprečevalno krmljenje divjadi
100	SMREKOVEC	Bele vode 945	Grabnersko	divji prašič	privabljalno krmljenje divjadi
101	SMREKOVEC	ŠENTVID	ZORKOVO	divji prašič	privabljalno krmljenje divjadi
102	SMREKOVEC	VISOČKO 848/1	VISOČKI VRH	navadni jelen	privabljalno krmljenje divjadi

103	SOLČAVA	Solčava 910	Brozi	muflon	privabljalno krmljenje divjadi
104	SOLČAVA	Solčava 910	Tolstovršnik	muflon	privabljalno krmljenje divjadi
105	SOLČAVA	SOLČAVA 910	RAČKA PUSTOTA	navadni jelen	privabljalno krmljenje divjadi
106	SOLČAVA	Solčava 910	Pogorevc	muflon	zimsko krmljenje divjadi
107	SOLČAVA	Solčava 910	RAVNČAR	navadni jelen	zimsko krmljenje divjadi
108	SOLČAVA	SOLČAVA 910	KLOBAŠA	navadni jelen	zimsko krmljenje divjadi
109	SOLČAVA	SOLČAVA 910	RAVNIČAR	muflon	zimsko krmljenje divjadi
110	SOLČAVA	SOLČAVA 910	SHADOVSKO	muflon	zimsko krmljenje divjadi
111	SOLČAVA	SOLČAVA 910	Ložekar	muflon	zimsko krmljenje divjadi
112	STAHOVICA	Črna, 1890	Šterova gmajna	divji prašič	preprečevalno krmljenje divjadi
113	STAHOVICA	črna 1890	ZAVRH	navadni jelen	privabljalno krmljenje divjadi
114	STAHOVICA	ČRNA-1890	STAHNEČARJEVA FRATA	divji prašič	privabljalno krmljenje divjadi
115	STAHOVICA	bistričica 1892	MALI BREG	divji prašič	privabljalno krmljenje divjadi
116	STAHOVICA	ŽUP.NJIVE 1891	GROHAT	muflon	zimsko krmljenje divjadi
117	STAHOVICA	ŽUP.NJIVE 1891	GROHAT	muflon	zimsko krmljenje divjadi
118	TROJANE - OŽBOLT	ŠENTOŽBOLT 1926	RAVNE	divji prašič	preprečevalno krmljenje divjadi
119	TROJANE - OŽBOLT	K.O:BLAGOVICA	gaberje	divji prašič	privabljalno krmljenje divjadi
120	TROJANE - OŽBOLT	ŠENTOŽBOLT 1926	RAVNE	navadni jelen	privabljalno krmljenje divjadi
121	TROJANE - OŽBOLT	K.O:BLAGOVICA	gaberje	navadni jelen	privabljalno krmljenje divjadi
122	TUHINJ	k.o. Hribi	Koranšca	divji prašič	privabljalno krmljenje divjadi
123	TUHINJ	k.o. Zg. Tuhinj	V lesu -Jesešice	divji prašič	privabljalno krmljenje divjadi
124	VELUNJA	RAVNE 949	RAVNE	divji prašič	preprečevalno krmljenje divjadi
125	VELUNJA	ZAVODNJE 947	ZAVRŠNIK -STRELŠKO	divji prašič	privabljalno krmljenje divjadi
126	VELUNJA	ŠENTVID 946	TRSOJCA	divji prašič	privabljalno krmljenje divjadi
127	VELUNJA	ŠOŠTANJ 958	LEŽEN	damjak	privabljalno krmljenje divjadi
128	VELUNJA	ŠOŠTANJ 958	GORICE	damjak	privabljalno krmljenje divjadi
129	VELUNJA	GABERKE 958	GORICE	damjak	privabljalno krmljenje divjadi
130	VRANSKO	JERONIM 1013	SREBOT SLAPE	divji prašič	preprečevalno krmljenje divjadi
131	VRANSKO	ZAPLANINA 1015	KOZICA PRESEDLE	divji prašič	privabljalno krmljenje divjadi
132	VRANSKO	VRANSKO 1011	KISOVEC	divji prašič	privabljalno krmljenje divjadi
133	VRANSKO	ZAPLANINA 1015	MEDVEŠČEK	divji prašič	privabljalno krmljenje divjadi
134	VRANSKO	JEROMIN 1013	HOM	divji prašič	privabljalno krmljenje divjadi
135	VRANSKO	PREKOPA 1010	TUDRUŠ	divji prašič	privabljalno krmljenje divjadi
136	VRANSKO	ZAPLANINA 1015	DAJČEVO	navadni jelen	privabljalno krmljenje divjadi