



ZAVOD za GOZDOVE  
SLOVENIJE

Območna enota Maribor  
Odsek za gozdne živali in lovstvo

Tyrševa 15  
2000 Maribor

Tel.: +386 (0)2 234-16-15, fax.: +386 (0)2 234-16-33  
e-pošta: oemaribor@zgs.gov.si

**LETNI LOVSKO UPRAVLJAVSKI NAČRT**

**za**

**X. SLOVENSKO GORIŠKO**

**LOVSKO UPRAVLJAVSKO OBMOČJE**

**za**

**LETO 2014**

## KAZALO VSEBINE

<b>1</b>	<b>UVOD</b> .....	<b>1</b>
<b>2</b>	<b>OPIS LUO S SEZNAMOM LOVIŠČ</b> .....	<b>2</b>
<b>3</b>	<b>ŽIVLJENJSKO OKOLJE DIVJADI</b> .....	<b>4</b>
3.1	Opravljeni ukrepi v življenjskem okolju divjadi v letu 2013.....	4
3.2	Načrtovani ukrepi v življenjskem okolju v letu 2014.....	5
3.3	Škode od divjadi .....	7
3.4	Vpliv rastlinojede divjadi na pomlajevanje gozda .....	12
<b>4</b>	<b>ŽIVALSKESK VRSTE - DIVJAD</b> .....	<b>14</b>
4.1	Srna ( <i>Capreolus capreolus</i> ) .....	14
4.2	Navadni jelen ( <i>Cervus elaphus</i> ) .....	18
4.3	Damjak ( <i>Dama dama</i> ) .....	20
4.4	Muflon ( <i>Ovis ammon musimon</i> ) .....	21
4.5	Gams ( <i>Rupicapra rupicapra</i> ).....	21
4.6	Divji prašič ( <i>Sus scrofa</i> ) .....	21
4.7	Lisica ( <i>Vulpes vulpes</i> ) .....	24
4.8	Jazbec ( <i>Meles meles</i> ) .....	26
4.9	Kuna belica ( <i>Martes foina</i> ) in kuna zlatica ( <i>Martes martes</i> ) .....	27
4.10	Navadni polh ( <i>Glis glis</i> ).....	29
4.11	Pižmovka ( <i>Ondatra zibethia</i> ).....	29
4.12	Poljski zajec ( <i>Lepus europaeus</i> ).....	30
4.13	Fazan ( <i>Phasianus colchicus</i> ).....	32
4.14	Poljska jerebica ( <i>Perdix perdix</i> ) .....	34
4.15	Raca mlakarica ( <i>Anas platyrhynchos</i> ).....	35
4.16	Sraka ( <i>Pica pica</i> ), šoja ( <i>Garrulus glandarius</i> ) in siva vrana ( <i>Corvus cornix</i> ).....	37
4.17	Nutrija ( <i>Myocastor coypus</i> ).....	39
4.18	Rakunasti pes ( <i>Nyctereutes procyonoides</i> ) .....	39
4.19	Načrt dodajanja divjadi.....	40

<b>5</b>	<b>EVIDENCE .....</b>	<b>41</b>
<b>6</b>	<b>PRILOGE NAČRTA .....</b>	<b>43</b>

**KAZALO PREGLEDNIC**

Preglednica 1.1: Kronologija nastanka letnega načrta za X. Slovensko goriško LUO za 2014.....	1
Preglednica 2.1: Pregled lovišč. ....	2
Preglednica 3.1: Opravljeni ukrepi v življenjskem okolju divjadi v letu 2013 .....	4
Preglednica 3.2: Načrtovani ukrepi v življenjskem okolju divjadi v letu 2014 .....	5
Preglednica 3.3: Škoda, ki jo je povzročila divjad v letu 2013 .....	7
Preglednica 3.4: Število škodnih primerov v zadnjem petletnem obdobju .....	8
Preglednica 3.5: Opravljeni ukrepi za preprečevanje škod od divjadi 2013 .....	9
Preglednica 3.6: Načrtovani ukrepi za preprečevanje škod 2014 .....	9
Preglednica 3.7: Analiza objedenosti gozdnega mladja v letu 2010 v Slovensko goriškem LUO .....	13
Preglednica 4.1: Načrt odvzema srne po strukturi.....	15
Preglednica 4.2: Analiza odvzema srnjadi.....	17
<i>Preglednica 4.3: Analiza odvzema navadni jelen .....</i>	<i>19</i>
Preglednica 4.4: Analiza odvzema jelena damjaka .....	20
Preglednica 4.5: Pregled odvzema divjih prašičev .....	22
Preglednica 4.6: Analiza odvzema divjega prašiča .....	23
Preglednica 4.7: Analiza odvzema lisic.....	25
Preglednica 4.8: Analiza odvzema jazbecev .....	26
Preglednica 4.9: Analiza odvzema kun.....	28
Preglednica 4.10: Analiza odvzema pižmovk .....	29
Preglednica 4.11: Analiza odvzema poljskih zajcev. ....	31
Preglednica 4.12: Analiza odvzema fazanov .....	33
Preglednica 4.13: Pregled odvzema poljske jerebice.....	34
Preglednica 4.14: Analiza odvzema rase mlakarice.....	36
Preglednica 4.15: Analiza odvzema srak, šoj, sivih vran.....	38
Preglednica 4.16: Vlaganje divjadi in ostalih vrst 2014.....	40

## KAZALO SLIK

Slika 1: Lovišča v X. Slovensko goriškem LUO in položaj LUO v Sloveniji .....	3
Slika 2: Dinamika ovrednotenih škod po vrstah divjadi v LUO za obdobje 2009 - 2013 .....	8
Slika 3: Škode in odvzem divjih prašičev v obdobju 2009 - 2013 .....	8
Slika 4: Popisne enote v lovsko upravljavskem območju .....	12

## 1 UVOD

Letni lovsko upravljavski načrt za X. Slovensko goriško lovsko upravljavsko območje za leto 2014 je sestavljen v skladu z Zakonom o divjadi in lovstvu (Ur.l. RS, št.16/04), Odločbo US (Ur.l. RS, št. 120/06) ter Zakonom o spremembah in dopolnitvah Zakona o divjadi in lovstvu (Ur.l. RS, št. 17/08). Zakon določa izdelavo letnih lovsko upravljavskih načrtov za lovsko upravljavska območja (Ur.l. RS, št. 110/04), ki so nadomestila nekdanja lovsko gojitvena območja. Znotraj lovsko upravljavskega območja so opredeljena lovišča (Ur.l. RS, št. 128/04), za katera so bile leta 2009 podeljene koncesije o upravljanju z lovišči. Razdelilnik načrtovanih ukrepov v življenjskem okolju divjadi in odvzema divjadi je s tem načrtom izdelan za lovišča, ki so opredeljena v koncesijskem razmerju med RS in LD. Nekatera stara in nova lovišča se bistveno razlikujejo, razlike pa so tudi v sedaj natančno določenih mejah in površinah, tako lovnih, kot nelovnih. Skladno z Zakonom o divjadi in lovstvu je bilo ustanovljeno Območno združenje upravljavcev lovišč za X. LUO in izvoljen devet članski izvršni odbor, ki v postopku izdelave tega načrta zastopa upravljavce lovišč v LUO.

Letni načrt za X. Slovensko goriško lovsko upravljavsko območje za leto 2014 temelji na ciljih in usmeritvah lovsko upravljavskega dela Območnega načrta za X. LUO 2011-2020. Poleg zgoraj navedenih predpisov je napisan tudi v skladu z:

- Zakonom o gozdovih (Ur.l. RS, št. 30/93 in spremembe).
- Pravilnikom o načrtih za gospodarjenje z gozdovi in upravljanje z divjadjo (Ur.l. RS, št. 91/10).
- Uredbo o določitvi divjadi in lovnih dob (U.l. RS, št. 101/04).
- Odlokom o lovsko upravljavskih območjih v Republiki Sloveniji in njihovih mejah (Ur.l. RS, št. 110/04).
- Uredbo o ustanovitvi lovišč s posebnim namenom v RS (Ur.l. RS, št. 117/04).
- Odlokom o loviščih v Republiki Sloveniji in njihovih mejah (Ur.l. RS, št. 128/04).
- Navodili za usmerjanje razvoja populacij divjadi v Sloveniji (usklajeno ZGS, znanstveno-raziskovalne institucije, LZS, OZUL-i in IRSKO, 2011).

Najpomembnejši dogodki, ki so vplivali na sam nastanek načrta so prikazani v spodnji preglednici.

*Preglednica 1.1: Kronologija nastanka letnega načrta za X. Slovensko goriško LUO za 2014.*

Datum	Kraj	Organ	Vsebina
18. januar 2014	Lenart	Komisija za oceno odstrela in izgub divjadi	Pregled odstrela in izgub divjadi 2013
12. marec 2014	Maribor	OZUL	Uskladitveni sestanek
12. marec 2014	Maribor	Strokovni svet OE	Določitev osnutka načrta
28. marec 2014	Maribor	Vabljeni	Javna predstavitev načrta
3. april 2014	Maribor	Svet OE Maribor	Določitev predloga načrta
10. april 2014	Ljubljana	MKO	Oddaja načrta na MKO

Za pogosteje uporabljene izraze so v pričujočem načrtu uporabljene naslednje okrajšave:

- LLUN – letni lovsko upravljavski načrt,
- LUO – lovsko upravljavsko območje,
- OZUL – območno združenje upravljavcev lovišč,
- LD – lovska družina,
- GGO – gozdnogospodarsko območje,
- ZGS – Zavod za gozdove Slovenije,
- MKO – Ministrstvo za kmetijstvo in okolje,
- ARSO – Agencija republike Slovenije za okolje.

## 2 OPIS LUO S SEZNAMOM LOVIŠČ

Slovensko goriško lovsko upravljavsko območje leži na severovzhodu Slovenije in meji na zahodu na Pohorsko LUO, na jugu in vzhodu na Ptujsko Ormoško LUO na severu pa deloma na Pomursko LUO, deloma pa na sosednjo Avstrijo.

Javno gozdarsko službo na območju LUO opravlja ZGS, OE Maribor.

Slovensko goriško lovsko upravljavsko območje ima v slovenskem merilu pomembno vlogo na področju upravljanja s srnjadjo in poljsko divjadjo, predvsem fazana, poljskega zajca in poljske jerebice. S prisotnostjo ostalih vrst divjadi območje ne izstopa.

Glavne vrste divjadi, s katerimi upravljamo v okviru LUO so:

- SRNJAD: celotno območje,
- JELENJAD: občasno prisotna vrsta,
- DIVJI PRAŠIČ: občasno prisotna vrsta,
- FAZAN: na celotnem območju, razen v severovzhodnem delu,
- POLSKA JEREBICA: območje Dravskega polja in Pesniške doline,
- POLJSKI ZAJEC: večje območje kot fazan, najmanj v neposredni bližini Maribora,
- RACA MLAKARICA: v območju, kjer so večji ribniki ter ob Dravi in Pesnici.

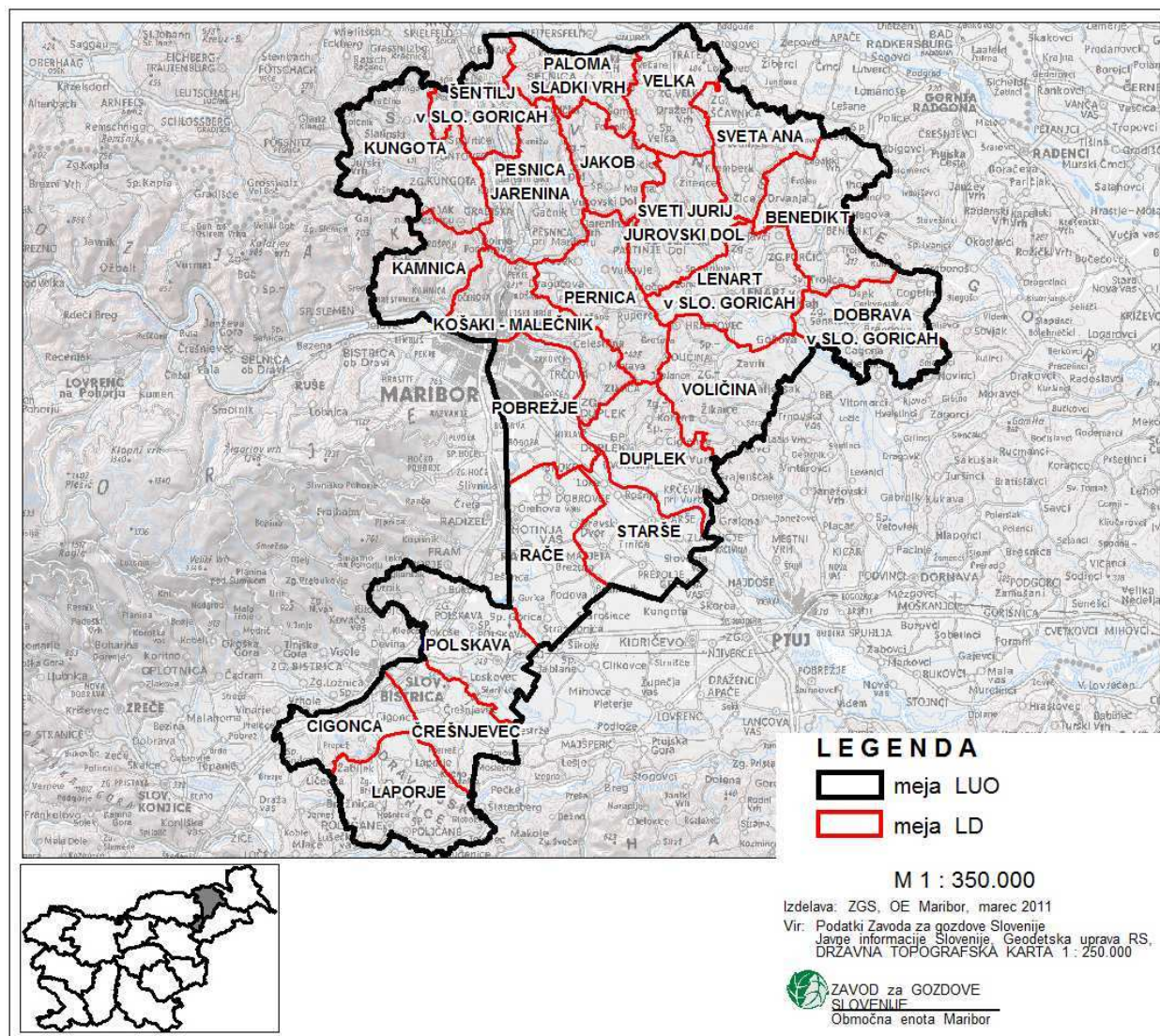
Preglednica 2.1: Pregled lovišč.

Šifra lovišča	Ime lovišča	Upravna enota	Površina (ha)		
			Skupna	Lovna	Nelovna
1001	KUNGOTA	PESNICA	4.366	4.077	289
1002	ŠENTILJ v SL. GORICAH	PESNICA	2.233	2.009	224
1003	PALOMA - SLADKI VRH	PESNICA	2.258	2.076	181
1004	KAMNICA	MARIBOR	2.302	2.065	236
1005	KOŠAKI - MALEČNIK	MARIBOR	3.369	2.560	809
1006	PESNICA - JARENINA	PESNICA	3.455	3.113	341
1007	JAKOB	PESNICA	2.166	2.011	155
1008	VELKA	PESNICA	2.658	2.480	177
1009	SVETA ANA	LENART	2.739	2.563	176
1010	SVETI JURIJ - JUROVSKI DOL	LENART	3.075	2.891	184
1011	PERNICA	PESNICA	3.423	3.188	235
1012	LENART v SL. GORICAH	LENART	3.538	3.240	298
1013	BENEDIKT	LENART	3.894	3.626	268
1014	DOBRAVA v SL. GORICAH	LENART	3.423	3.198	225
1015	VOLIČINA	LENART	3.944	3.675	269
1016	DUPLEK	MARIBOR	3.293	2.991	302
1017	POBREŽJE	MARIBOR	3.272	2.204	1.069
1018	STARŠE	MARIBOR	3.281	3.043	238
1019	RAČE	MARIBOR	3.962	3.505	457
1020	POLSKAVA	SL. BISTRICA	3.955	3.558	398
1021	ČREŠNJEVEC	SL. BISTRICA	2.472	2.287	185
1022	CIGONCA	SL. BISTRICA	2.162	2.004	158
1023	LAPORJE	SL. BISTRICA	3.725	3.416	310
<b>SKUPAJ</b>			<b>72.965</b>	<b>65.781</b>	<b>7.185</b>

V LUO je vključenih 23 lovišč v upravljanju LD v skupni površini 72.965 ha, od tega je lovni površini okoli 90 %. Skladno z 10. čl. ZDLov-1 so iz skupnih površin lovišč izločena vsa območja naselij in zaselkov, javni in zasebni parki ter pokopališča, vrtovi in vse površine intenzivne pridelave kmetijskih kultur, ki so ograjene z ograjo. Prav tako so izločene še obore za rejo divjadi, vojaški objekti in druge urbane površine (javne ceste...). Od skupne površine LUO znaša delež nelovnih površin slabih 10 % ali 7.185 ha.

Upravno je območje razdeljeno na več upravnih enot: UE Maribor – 6 lovišč, UE Lenart – 6 lovišč, UE Pesnica – 7 lovišč in UE Slovenska Bistrica – 4 lovišča.

Povprečna velikost lovišča v LUO je 3.172 ha oziroma 2.860 ha lovne površine. Najmanjše lovišče meri 2.162 ha (Cigonca), največje pa 4.366 ha (Kungota).



Slika 1: Lovišča v X. Slovensko goriškem LUO in položaj LUO v Sloveniji



### 3 ŽIVLJENJSKO OKOLJE DIVJADI

Ohranjanje, vzdrževanje in izboljševanje bivalnih in prehranskih pogojev divjadi mora biti ob izvrševanju načrtovanega odvzema prednostna naloga upravljavk lovišč v LUO.

Ukrepi v življenjskem okolju divjadi, ki jih izvajajo lovišča bogatijo naravne prehranske in bivalne pogoje za prostoživeče živali. Ocenjujemo, da je življenjsko okolje divjadi v LUO še dokaj ohranjeno, z jasnim trendom slabšanja v zadnjih dveh desetletjih. Razvoj podjetništva je namreč pogojeval gradnjo infrastrukturnih objektov, še posebej cestnega omrežja, industrijskih območij, obrtnih con in logističnih objektov. Vse navedeno močno omejuje življenjski prostor divjadi v LUO.

Vse več kmetijskih površin je ograjenih za namene pašništva, kar dodatno omejuje življenjski prostor divjadi.

#### 3.1 Opravljeni ukrepi v življenjskem okolju divjadi v letu 2013

Preglednica 3.1: Opravljeni ukrepi v življenjskem okolju divjadi v letu 2013

Vrsta ukrepa	Enota mere	Načrtovan obseg 2013	Realiziran obseg 2013	Stopnja uresničitve načrta (%)
<b>1. UKREPI ZA VARSTVO IN MONITORING DIVJADI</b>				
Ukrepi za varstvo in monitoring divjadi	ure	12.347	11.579	94
<b>2. BIOMELIORATIVNI UKREPI</b>				
Vzdrževanje pasišč s košnjo (ročna in strojna košnja)	ha	25,85	26,85	104
Spravilo sena z odvozom	ha	3,61	3,61	100
Priprava pasišč za divjad	ha	2,58	2,53	98
Gnojenje travnikov	ha	2,76	2,76	100
Vzdrževanje grmišč	ha	15,90	14,90	94
Vzdrževanje remiz za malo divjad	ha	47,38	46,35	98
Vzdrževanje gozdnega roba	ha	9,21	10,16	110
Izdelava in vzdrževanje kaluž	število	5	5	100
Izdelava in vzdrževanje večjega vodnega vira	število	22	21	95
Sadnja in vzdrževanje plodonosnega drevja in grmovja	število	321	262	82
Postavitev in vzdrževanje gnezdnic	število	21	21	100
<b>3. BIOTEHNIČNI UKREPI</b>				
Zimsko krmljenje parkljaste divjadi	kg	300	300	100
Zimsko krmljenje male divjadi	kg	56.050	50.250	90
Preprečevalno krmljenje	kg	350	250	71
Privabljalno krmljenje	kg	0	0	
Krmne njive	ha	20,54	19,71	96
Pridelovalne njive	ha	9,18	8,73	95
Količina soli	kg	3.380	3.350	99
<b>4. LOVSKI OBJEKTI</b>				
Solnice (vse založene v konkretnem letu)	število	1.293	1.102	85
Lovske preže (obnova in novogradnja)	število	294	289	98
Krmišča (obnova in novogradnja)	število	302	302	100
Lovske steze (obnova in novogradnja)	km	10,05	11,50	114

#### Ukrepi za varstvo in monitoring divjadi

To so ukrepi, ki jih upravljavci lovišč opravljajo predvsem v sklopu lovsko čuvske službe in so vezani na spremljanje stanja v habitatih posameznih vrst divjadi in njihovih populacijah. Upravljavci lovišč so za ukrepe varstva in monitoringa v preteklem letu zabeležili 11.579 opravljenih ur. Načrtovane ure za te

ukrepe so bile realizirane 94 %. Izpostaviti je treba nerealizacijo teh del v loviščih Laporje in Cigonca, kakor tudi pretirano številu ur v planu in realizaciji lovišč Pernica in Rače.

#### Biomeliorativna dela

Izvedeni biomeliorativni ukrepi, s katerimi ohranjamo in izboljšujemo prehranske in bivalne razmere za divjad, so bili v večini primerov dobro realizirani. Ocenjujemo, da bi posamezna lovišča (Dobrava, Duplek, Jakob, Kamnica, Košaki-Malečnik, Kungota, Lenart, Pesnica-Jarenina, Pobrežje in Sveti Jurij-Jurovski dol) lahko dosegla večjo stopnjo realizacije oziroma izvedla dela kot so vzdrževanje grmišč in gozdnega roba v večjem obsegu. Spodbudno je dejstvo, da so opravljena predvsem tista dela, ki pomenijo neposredno izboljšanje življenjskega okolja divjadi - vzdrževanje remiz za malo divjad. Za izvedbo vseh realiziranih biomeliorativnih del so upravljavci lovišč porabili 4.865 ur dela.

#### Biotehnični ukrepi

Skupna količina krme, ki jo kot dodatno energijo upravljavci vnašajo v lovišča ni presegla načrtovane višine in znaša 90 % načrta. Spodbudno je tudi dejstvo, da se manjša delež pridelovalnih njiv, večja pa delež krmnih njiv. Na pridelovalnih njivah je posejanih vedno več ostalih vrst (oves, pšenica, detelja,...) in ne samo kuruza, kar ocenjujemo kot dobro, saj je ta vrsta industrijske rastline že itak (pre)močno zastopana na kmetijskih površinah. Vsi biotehniški ukrepi so od upravljavcev lovišč zahtevali 9.102 delovni uri.

#### Lovski objekti

Upravljavci so založili in/ali na novo zgradili kar 1.102 solnic, obnovili in na novo postavili 289 lovskih prež, 302 krmišča in očistili 11,5 km lovskih stez. Menimo, da opravljena dela zagotavljajo zadostno količino lovskih objektov, ki se ohranjajo v primernem stanju ter so namenjeni zagotavljanju optimalnih pogojev za izvajanje lova.

## 3.2 Načrtovani ukrepi v življenjskem okolju v letu 2014

Preglednica 3.2: Načrtovani ukrepi v življenjskem okolju divjadi v letu 2014

Vrsta ukrepa	Enota mere	Realiziran obseg 2013	Načrtovan obseg 2014
<b>1. UKREPI ZA VARSTVO IN MONITORING DIVJADI</b>			
Ukrepi za varstvo in monitoring divjadi	ure	11.579	12.622
<b>2. BIOMELIORATIVNI UKREPI</b>			
Vzdrževanje pasišč s košnjo (ročna in strojna košnja)	ha	26,85	24,92
Spravilo sena z odvozom	ha	3,61	3,01
Priprava pasišč za divjad	ha	2,53	2,58
Gnojenje travnikov	ha	2,76	1,76
Vzdrževanje grmišč	ha	14,90	14,35
Vzdrževanje remiz za malo divjad	ha	46,35	45,43
Vzdrževanje gozdnega roba	ha	10,16	6,73
Izdelava in vzdrževanje kaluž	število	5	4
Izdelava in vzdrževanje večjega vodnega vira	število	21	24
Sadnja in vzdrževanje plodonosnega drevja in grmovja	število	262	186
Postavitev in vzdrževanje gnezdnic	število	21	23
<b>3. BIOTEHNIČNI UKREPI</b>			
Zimsko krmljenje parkljaste divjadi	kg	300	0
Zimsko krmljenje male divjadi	kg	50.250	51.740
Preprečevalno krmljenje	kg	250	350
Privabljalno krmljenje	kg	0	0
Krmne njive	ha	19,71	16,51
Pridelovalne njive	ha	8,73	8,00
Količina soli	kg	3.350	3.520

4. LOVSKI OBJEKTI			
Solnice (vse založene v konkretnem letu)	število	1.102	1.257
Lovske preže (obnova in novogradnja)	število	289	264
Krmišča (obnova in novogradnja)	število	302	290
Lovske steze (obnova in novogradnja)	km	11,50	10,40

#### Ukrepi za varstvo in monitoring:

Ukrepi, ki so zajeti pod pojmom varstvo in monitoring divjadi so zaradi spreminjanja življenjskih pogojev populacij divjadi izjemno pomembni z vidika ohranjanja narave, še posebej življenjskih pogojev divjadi. V okviru javnih pooblastil je potrebno s preventivnimi pristopi zagotavljati mir v loviščih in skupaj z lovsko čuvajsko službo ter inšpekcijo opozarjati javnost na motnje v okolju. Prav tako je pomembno spremljanje vseh negativnih vplivov, ki omejujejo življenjske pogoje divjadi, pri čemur je potrebno izpostaviti predvsem kontrolo vožnje z motornimi vozili v naravnem okolju, dejavnosti potepuških psov in negativnih posledic kmetijske ter gozdarske proizvodnje.

Načrt ukrepov za varstvo in monitoring divjadi je na zadostnem nivoju, kar je povezano z javnimi pooblastili lovišč in večjo odgovornostjo za upravljanje z lovišči, ki je navedena v koncesijskem razmerju med upravljavci lovišč in RS. Ukrepe nadzora in varovanja naravnega okolja je zaželeno realizirati, pri tem pa je še posebej važno izvajanje svetovalne vloge v javnosti. Pomembno je obveščanje lastnikov zemljišč v smislu ohranitve populacij divjadi, še posebej v času razmnoževanja in v obdobjih ostrejših klimatskih razmer (daljše zimsko obdobje, poplave, zmrzali, poledice,...).

Dopustna odstopanja realizacije načrta: Upravljavci lovišč morajo načrtovane ukrepe realizirati **vsaj v višini 80 % načrtovanih ur**.

#### Biomeliorativna dela

Večino ukrepov s tega področja je namenjenih ohranjanju in krepitvi naravnih prehranskih in bivalnih pogojev za divjad. Sem sodijo ukrepi sonaravne pridelave hrane in zagotavljanje ostalih pogojev prostoživečim živalskim vrstam (valilnice, trhla debela, koreničniki, vzdrževanje trstičij, grmišč, omejkov, gozdnih ostankov in posamičnih dreves, ter naravnih vodotokov). Sicer v naravi ne manjka raznolikosti drevesnih vrst vendar, naj se od plodonosnih vrst vnašajo jerebika, skorš, češnja, oreh, lesnika. V letu 2014 je potrebno realizirati ukrepe vzdrževanja remiz za malo divjad.

Zgoraj navedena dela morajo v bodoče predstavljati vse višji delež v primerjavi z biotehničnimi ukrepi.

Dopustna odstopanja realizacije načrta: **Obseg načrtovanih del mora biti opravljen vsaj v višini 80 %**.

#### Biotehnični ukrepi:

So z vidika ohranjanja populacij prostoživečih živali pomembni predvsem v ostrejših obdobjih leta in v času težje dostopnosti divjadi do prehranskih virov. Priporočamo, da se na krmnih njivah sadi krmne mešanice, detelja, razne vrste žitaric in čim manj koruze seveda brez uporabe herbicidov in umetnih gnojil.

Dopustno odstopanje realizacije načrta: **Obseg načrtovanih del naj bo opravljen vsaj v višini 80 %**.

Ukrepi, ki so neposredno vezani na gojitev in varstvo divjadi so prilagojeni cilju upravljanja s posamičnimi živalskimi vrstami in s tem povezanimi ukrepi v habitatih. Pri načrtu se smiselno upošteva tudi višino in dinamiko opravljenih del v okolju zadnjih petih let. Kljub načrtovani količini dodatnega krmljenja je potrebno vnos hrane v naravne biotope prilagajati obrodu temeljnih plodonosnih drevesnih vrst in po potrebi zmanjšati obseg krmljenja divjadi. Polaganje koruze in ostalih žit ob bogatem obrodu gozdnega drevja v jesenskem in zgodnjem zimskem času je nepotrebno.

**Zimsko krmljenje** divjadi je v LUO namenjeno izključno mali divjadi (poljskemu zajcu, poljski jerebici, fazanu in raci mlakarici.) Dopustno odstopanje realizacije načrta: **količina krme se lahko preseže**.

Zaradi škod od divjadi v kmetijstvu je smiselno **preprečevalno krmljenje**, ki mora temeljiti na strokovnih izhodiščih (lokacija, sestava, količina, čas). **V letu 2014** se dovoli preprečevalno krmljenje divjih prašičev v lovišču **LD Laporje** na dveh lokacijah: 1. k.o. Žabljek, parc.št.: 419/1; 2. k.o. Cigonca, parc.št.: 452/2.

Mrhovišča za lažji odvzem lisic in ostalih malih zveri je dopustno zalagati samo v zimskem času. Na njih naj se uporabljajo tudi ostanki živali prostoživečih vrst. Locirana naj bodo na manj izpostavljenih, človeku težje dostopnih mestih. Pri zalaganju mrhovišč je potrebno upoštevati ukrepe s področja sanitarne in veterinarske stroke.

V smislu sonaravnega upravljanja z naravnimi ekosistemi priporočamo upravljavcem predvsem

intenziviranje biomeliorativnih ukrepov, ki so hkrati najcenejši sonaravni ukrep za zmanjševanje škod od divjadi v gozdu. Pozornost naj se posveča predvsem vzdrževanju gozdnega roba, sadnji, zaščiti in sprostitvi plodonosnih drevesnih ter grmovnih vrst. Košnja, čiščenje in revitalizacija zaraslih travnikov v gozdnem prostoru ter vzdrževanje remiz za malo divjad, naj predstavlja tekoče opravilo lastnikov zemljišč in lovcev.

#### Lovski objekti

Temeljni namen solnic v okolju je zagotavljanje dodatne ponudbe mineralov rastlinojedi divjadi, ki ji olajša spomladanski prehod na sočno naravno hrano, kakor tudi lažje opazovanje in doseganje načrta odvzema. Zalaganje v zmernih količinah (največ 3 kg na solnico na leto) je dovoljeno le v spomladanskih mesecih. Postavljanje solnic v mladovjih in sestojih v obnovi ni dovoljeno, prav tako ni dovoljeno zalaganje solnic ob cestah in v območju gozdnih rezervatov. Solnice za divjad se ne smejo nameščati na način, ki omogoča vnos soli v vodni biotop, v nobenem primeru pa v razdalji manjši od 50 m od vodnega biotopa.

Lovske koče in bivaki sicer ne služijo neposredno upravljanju z divjadjo, vendar so za zagotavljanje pogodbenih obveznosti koncesionarja nujno potrebne.

Pri načrtu gradnje in obnove visokih prež smo v celoti upoštevali predloge lovišč, saj so predvidena dela na tem področju povezana predvsem s potrebami upravljavcev lovišč pri izvajanju monitoringa divjadi in lovu.

**Načrtovanih obnov oz. novogradenj lovskih objektov ni potrebno realizirati, preseganje je dovoljeno.**

### **3.3 Škode od divjadi**

#### **3.3.1 Škode v letu 2013**

*Preglednica 3.3: Škoda, ki jo je povzročila divjad v letu 2013*

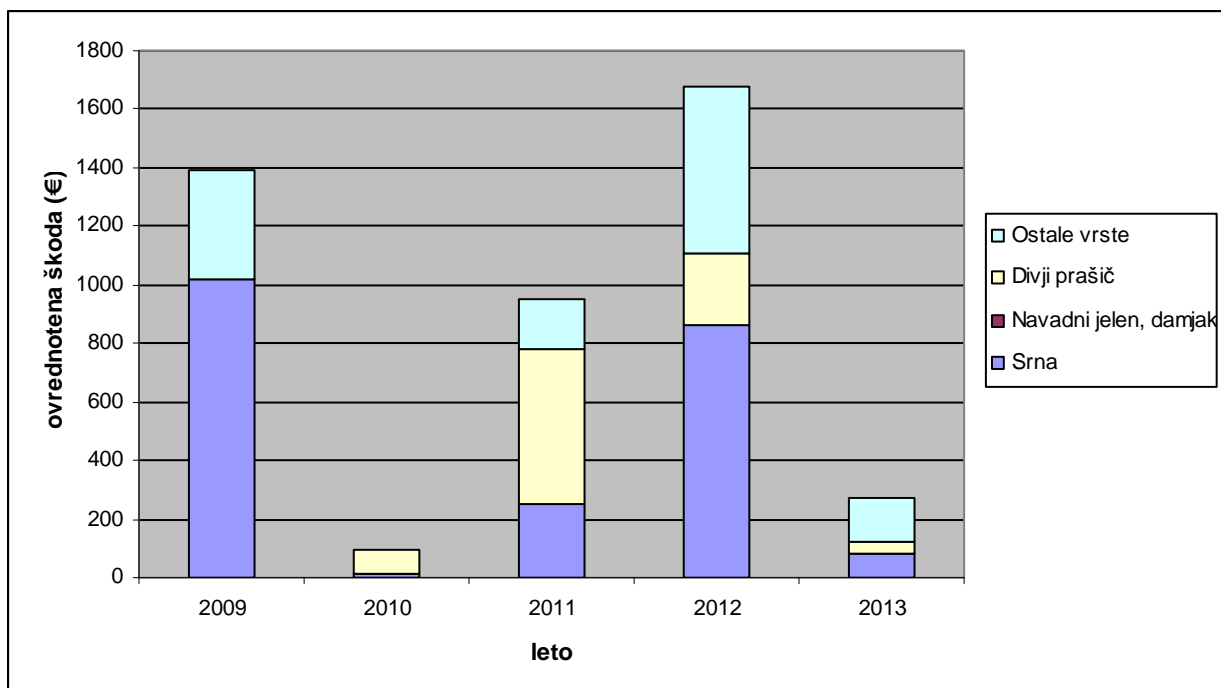
Vrsta divjadi	Kultura	Ovrednotena škoda	
		2013	EUR / 100 ha
srna	kulture	80,00	0,12
<b>skupaj srna</b>		80,00	0,12
divji prašič	kulture	45,00	0,07
<b>skupaj divji prašič</b>		45,00	0,07
<b>SKUPAJ PARKLJARJI</b>		125,00	0,19
lisica		98,00	0,15
jazbec		50,00	0,08
<b>SKUPAJ OSTALE VRSTE</b>		148,00	0,22
<b>VSE SKUPAJ</b>		273,00	0,42

Ovrednotena škoda je seštevek dejansko izplačane škode, vrednosti izdanega materiale in ovrednotene urne postavke v primerih, ko gre za sanacijo v obliki dela (5,00 €/delovno uro).

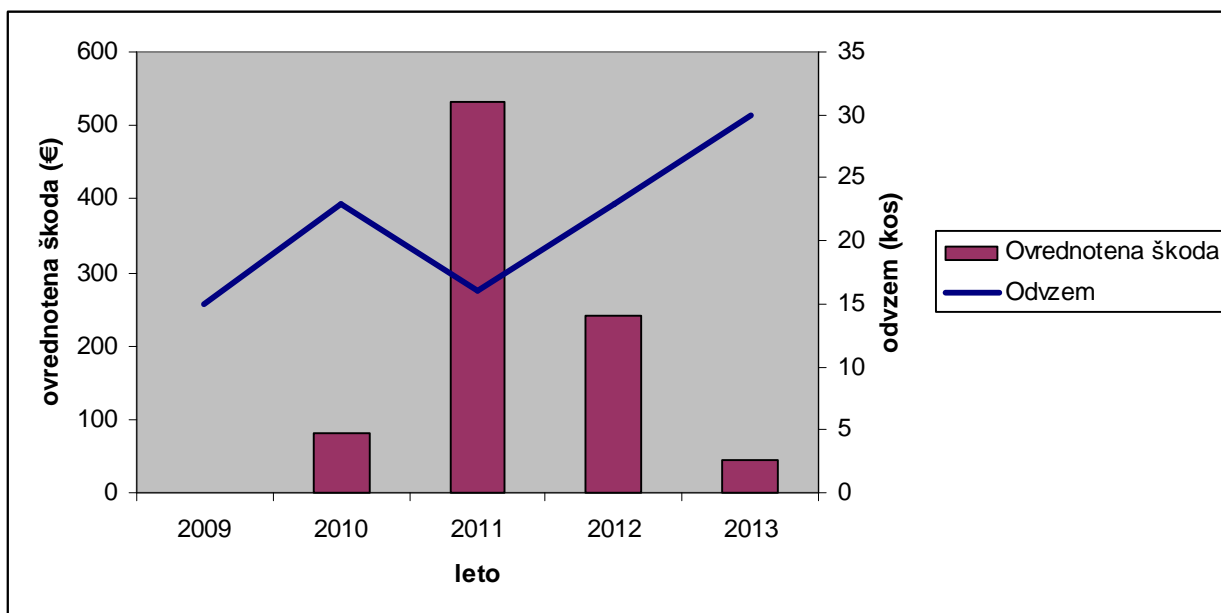
Ovrednotena škoda od divjadi na lovnih površinah v letu 2013 znaša skupno 273,00 EUR in je v primerjavi z letom 2012 bistveno nižja. V primerjavi z letom 2012 je ovrednotenih škod od divjega prašiča za 80 % manj, delež ovrednotenih škod od srnjadi pa znaša komaj 10 % vrednosti iz leta 2012. Škode po sivih vranah ni bilo evidentirane.

Kljub uradnim evidencam o višini škod ugotavljamo, da se močno povečuje vpliv sive vrane v okolju, tako na kmetijskih kulturah, kot nepremičninah (stanovanjskih in gospodarskih objektih). Že več let opozarjamo na problem visoke številčnosti vrste, ki bo rešljiv le s skupnimi prizadevanji upravljavcev lovišč, lastnikov in državnih organov.

Pri pojasnjevanju vzroka za škode od divjadi je potrebno upoštevati glavne povzročitelje in jih povezati z ostalimi dejavniki okolja, kot so klimatski pogoji med letom, trajanje snežne odeje, rodnost prizadete kulture v letu, sezonske razmere, obrod plodonosnih drevesnih vrst itd. Očitno so bili vsi v prejšnjem odstavku navedeni pogoji optimalni in v lanskem letu zaradi tega ni prišlo do povzročanja škod po divjadi.



Slika 2: Dinamika ovrednotenih škod po vrstah divjadi v LUO za obdobje 2009 - 2013



Slika 3: Škode in odvzem divjih prašičev v obdobju 2009 - 2013

Preglednica 3.4: Število škodnih primerov v zadnjem petletnem obdobju

Lovišče	2009	2010	2011	2012	2013	SKUPAJ
CIGONCA	2					2
KAMNICA	1			1		2
LAPORJE	3	3	10	12	6	34
PESNIČA - JARENINA	1					1
POBREŽJE	1					1
ŠENTILJ V SLOVENSKIH GORICAH	1		1			2

Opomba: 1 zapisnik o škodi pomeni 1 škodni primer

Kot je razvidno iz preglednice večino škodnih primerov obravnavajo v enem lovišču skozi vsa obravnavana leta. Postavlja se vprašanje ali škode dejansko nastajajo le v tem lovišču, ali pa je upravljavec lovišča vesten in vse škodne primere evidentira na predpisan način. Verjetno je slednje, saj

po informacijah s terena tudi v ostalih loviščih zagotovo prihaja do škod, le rešujejo se na manj pregleden in predpisan način.

Za škodo, ki jo povzroči divjad na nelovnih površinah v lovišču odgovarja upravljavec, v kolikor je škoda nastala po njegovi krivdi (krivdna odgovornost), sicer pa Republika Slovenija. Zaradi specifičnosti tovrstnih škodnih primerov lahko prihaja v določenih primerih do precej visokih zneskov odškodnine. Slednje so v veliki meri posledica ažurnosti prijav, ki so odvisne od seznanitve javnosti ter lovišč s postopki (prijave, ocenitve). V lanskem letu smo tako obravnavali na območju LUO deset primerov škod od divjadi na nelovnih površinah. V glavnem gre za škode od lisice in kun na perjadi (kokoši, purani,...).

### **3.3.2 Opravljeni ukrepi za preprečevanje škod od divjadi v letu 2013**

*Preglednica 3.5: Opravljeni ukrepi za preprečevanje škod od divjadi 2013*

<b>Vrsta ukrepa</b>	<b>Število objektov</b>	<b>Opravljen ure</b>
tehnična sredstva	6	309
kemična sredstva	63	2.003
skupaj	69	2.312

Največkrat uporabljeni ukrepi za zaščito so različna kemična odvrčala za odvrčanje prehodov predvsem srnjadi preko prometnic in odvrčala za odvrčanje srnjadi od vinogradov in trajnih nasadov.

### **3.3.3 Načrtovani ukrepi za preprečevanje škod v letu 2014**

*Preglednica 3.6: Načrtovani ukrepi za preprečevanje škod 2014*

<b>Vrsta ukrepa</b>	<b>Število objektov</b>	<b>Načrtovane ure</b>
tehnična sredstva	7	327
kemična sredstva	63	1.621
skupaj	70	1.948

Za varovanje človekovega premoženja pred škodami od divjadi naj se lovišča poslužujejo električnih pastirjev, žičnih in plastičnih ograj, optičnih in zvočnih naprav, ter kemičnih odvrčal. Lastnike zemljišč morajo lovišča skladno s 53. členom ZDLov-1 ustrezno podučiti o načinu varovanja in uporabi sredstev za zaščito. Na predelih cest, kjer je evidentiran povečan povoz, je potrebno namestiti ustrezna sredstva za odvrčanje divjadi, hkrati pa od upravljavca ceste zahtevati postavitve prometnega znaka o nevarnosti prehoda divjadi.

### **Način obravnave škod od divjadi v letu 2014**

Dolžnost preprečevanja škode nalaga lovski zakonodaja tako upravljavcu lovišča kot lastnikom zemljišč. Ukrepi, ki jih mora lovski organizacija izvajati, morajo biti določeni v letnih načrtih lovišč. ZDLov-1 ne našteva, kateri so ti ukrepi, pač pa v 53. členu določa, da lovišča skupaj z lastniki kmetijskih zemljišč in gozdov določijo medsebojne pravice in obveznosti v zvezi z uporabo zaščitnih sredstev in preprečevanjem škod od divjadi in na divjadi. Fizična ali pravna oseba (lastnik zemljišča) mora na primeren način kot dober gospodar narediti vse potrebno, da obvaruje svoje premoženje pred nastankom škode. Lastniki morajo uporabljati in vzdrževati zaščitna sredstva, ki jih je upravljavec lovišča dolžan priskrbeti. Sodelovanje lovske organizacije z lastniki pri zaščiti kmetijskih in gozdnih kultur pred škodo, ki jo lahko povzroči divjad, je obvezno. Lastnik, zakupnik ali drug uporabnik zemljišča, ki ne dovoli upravljavcu lovišča zavarovanja zemljišča, ga pri tem ovira, ali odstrani sredstva oziroma ovire za preprečevanje škode, ne dovoli oziroma preprečuje izvajanje lova, namerno poškoduje ali odstrani lovske objekte, oziroma ne ravna v skladu z ZDLov-1, nima pravice do povrnitve škode, ki jo povzroči divjad na teh površinah.

Pri škodah moramo ločiti povzročitelje škod, oziroma kdo za škodo odgovarja glede na to, kje je le-ta nastala.

## ŠKODA NA PREMOŽENJU

A. Za škodo, ki jo povzroči divjad, na lovnih površinah v lovišču in lovišču s posebnim namenom odgovarja upravljavec lovišča. Postopek prijave in sklenitve sporazuma o višini odškodnine:

1. **Oškodovanec** mora v roku treh dni od dneva, ko je škodo opazil, pisno prijaviti nastalo škodo **pooblaščenцу upravljavca**, katerega osebne podatke in naslov do 31. 12. tekočega leta upravljavec javno objavi na krajevno običajen način. **Pooblaščenec lovišča ali lovišča s posebnim namenom** v osmih dneh po prijavi škode opravi ogled kraja dogodka in ob tem svoje ugotovitve zapiše v poseben obrazec.
2. Če se oškodovanec in pooblaščenec upravljavca, na kraju ogleda ali v osmih dneh, ne sporazumeta o višini odškodnine, pošlje oškodovanec pisno prijavo škode območni komisiji za ocenjevanje škode na kmetijskih in gozdnih kulturah pri LUO.
3. Komisijo za določanje višine škode na kmetijskih in gozdnih kulturah, sestavljajo predsednik ali njegov namestnik, ter dva člana ali njuna namestnika. En član komisije in njegov namestnik sta usposobljena za kmetijsko stroko, drugi član komisije in njegov namestnik pa za gozdarsko in lovsko stroko. Komisija zaseda v tričlanski sestavi in odloča z večino glasov. V delu komisije sodeluje tudi lovski inšpektor oziroma inšpektorica brez pravice glasovanja.
4. Na podlagi ocene komisije, ki mora opraviti ogled najpozneje v petnajstih dneh od prijave, poizkusita oškodovanec in upravljavec skleniti sporazum o plačilu odškodnine.
5. **Oškodovanec ali upravljavec**, ki se ne strinja z odločitvijo komisije, **lahko s tožbo zahteva**, da o odškodnini **odloči pristojno sodišče**. Tožbo morata vložiti najkasneje v treh letih od dneva, ko je škoda nastala. Sodišče tožbo zavrže, če oškodovanec ni vložil pisne prijave v skladu s prvim in drugim odstavkom tega člena.

Pri ocenjevanju škode je potrebno smiselno upoštevati izvajanje predpisanih zaščitnih ukrepov, glede na vrsto kulture oziroma način pridelave. Vse kulture intenzivne pridelave, (intenzivni sadovnjaki, površine za pridelavo povrtnin...) je potrebno ustrezno zaščititi v skladu s predpisi, ki jih podajo soglasodajalci za postavitve in obratovanje omenjenega objekta. Te kulture se skladno z 10. čl. ZDLov-1 izloči iz lovnih površin lovišč.

Odškodnina za povzročeno škodo mora nadomestiti dejansko povzročeno škodo. LD mora voditi pregled opravljenih ukrepov, dokazila o izvedbi preventivnih zaščitnih ukrepov ter vrsto in količino tehničnih in kemičnih sredstev, ki jih nudi lastnikom kot ukrep za preprečevanje škod. Z navodili uporabe repelentov je potrebno seznaniti oškodovance in kontrolirati pravilno izvedbo.

B. Za škodo, ki jo povzroči divjad, **na nelovnih površinah** v lovišču in lovišču s posebnim namenom je odgovoren upravljavec lovišča, če je storjena po njegovi krivdi (krivdna odgovornost), sicer pa Republika Slovenija. Postopek prijave in sklenitve sporazuma o višini odškodnine:

1. Oškodovanec mora v roku treh dni od dneva, ko je škodo opazil, pisno prijaviti nastalo škodo krajevno pristojni območni enoti Zavoda za gozdove Slovenije.
2. Pooblaščenec oseba območne enote Zavoda za gozdove Slovenije v osmih dneh po prijavi škode opravi ogled kraja dogodka in ob tem svoje ugotovitve zapiše v *Zapisnik o nastanku škode, ki jo povzročila divjad*.
3. Če se oškodovanec in pooblaščenec oseba ne sporazumeta o višini odškodnine, na kraju ogleda ali v osmih dneh ter ne skleneta *Sporazuma o določitvi višine odškodnine od divjadi na nelovnih površinah*, pošlje oškodovanec pisno prijavo škode ministrstvu, pristojnemu za divjad in lovstvo.
4. Oškodovanec, ki se ne strinja z odločitvijo ministristva, pristojnega za divjad in lovstvo, lahko s tožbo zahteva, da o odškodnini odloči pristojno sodišče. Tožbo mora vložiti najkasneje v treh letih od dneva, ko je škoda nastala. Sodišče tožbo zavrže, če oškodovanec ni vložil pisne prijave v skladu s prvim in drugim odstavkom tega člena.

C. Za škodo, ki jo povzročajo **zavarovane vrste prostoživečih živali** odgovarja R Slovenija, ki je vrste zavarovala. **Škodo ocenjuje pooblaščenec delavec ZGS**, ki sestavi predpisan zapisnik sklence Sporazum z oškodovancem in ju posreduje na ARSO.

## ŠKODA NA ZDRAVJU LJUDI

je tista, ki jo divjad povzroči neposredno zdravju človeka in je vsa nepremoženjska škoda, ki je nastala oškodovancu zaradi delovanja divjadi.

### ŠKODA POVZROČENA Z IZVAJANJEM LOVA

je vsaka škoda, ki so jo pri izvrševanju lova povzročili lovci, gonjači ali drugi udeleženci lova in lovski psi.

Za škodo, povzročeno z izvrševanjem lova s strelnim orožjem, odgovarja upravljavec, ne glede na krivdo (objektivna odgovornost). Za ostalo škodo nastalo pri izvrševanju lova in upravljanja z loviščem ali loviščem s posebnim namenom, ima oškodovanec pravico neposredno uveljavljati škodo od povzročitelja.

### ŠKODA NA DIVJADI

je premoženjska in ekološka škoda, povzročena z neposrednim protipravnim uničenjem, poškodovanjem ali prilastitvijo divjadi, njenih legel in gnezd ali povzročena posredno s protipravnimi posegi v prostor, ki spreminja, krči ali uničuje habitate, naravne prehode (biokoridorje) in druge za obstoj divjadi pomembne dejavnike.

Odgovoren je tisti, ki je ravnal namenoma ali iz malomarnosti (krivdna odgovornost).

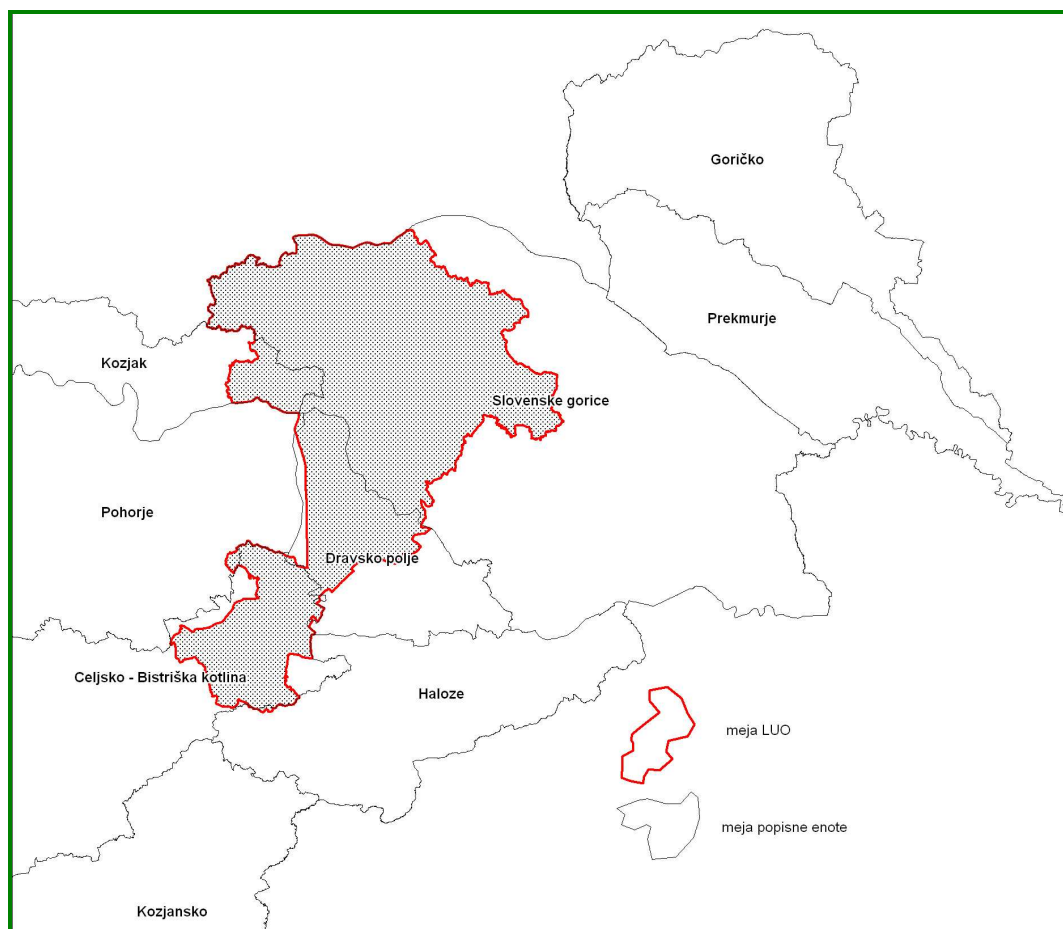
Za škodo na divjadi ob trku s premikajočim se vozilom, odgovarja voznik vozila, kolikor se ugotovi, da ni vozil v skladu s predpisi, upravljavec lovišča, kolikor se ugotovi, da je škoda nastala zaradi dejanj upravljavca, ali upravljavec za škodo na divjadi in voznik za škodo na vozilu, kolikor sta oba storila vse potrebno, da do škode ne bi prišlo.



### 3.4 Vpliv rastlinojede divjadi na pomlajevanje gozda

V letih 2009 in 2010 je ZGS opravil prvi popis objedenosti gozdnega mladja po prenovljeni metodi na območju celotne Slovenije. Izvedba popisa na terenu prostorsko ni vezano na območje LUO, ampak se opravlja po "ekoloških enotah" pri oblikovanju katerih smo upoštevali populacijska območja rastlinojede parkljaste divjadi in zaokrožena gozdnata območja, ki so si podobna po drevesni sestavi, geološki podlagi, klimi, ipd.

Na območju OE Maribor smo izvedli popis po novi metodi v letu 2009 za popisni enoti Pohorje in Celjsko - Bistriška kotlina. V letu 2009 se je popisalo v dveh popisnih enotah skupno 37 ploskev. Z popisom smo v letu 2010 zajeli še ostale popisne enote v GGO in sicer smo v štirih popisnih enotah izvedli popis na 159 ploskvah.



Slika 4: Popisne enote v lovsko upravljavskem območju

Iz slike je razvidno, da na območju LUO ležijo štiri popisne enote in sicer največji delež zavzema enota **Slovenske gorice**, ki leži na severnem delu LUO in zavzema področja dvanajstih lovskih družin. Sledi enota **Dravsko polje**, ki zavzema področje petih lovskih družin. Na jugu LUO leži popisna enota **Celjsko – Bistriška kotlina**, ki zavzema področje štirih lovišč. Majhen delež površine v LUO zavzema popisna enota **Kozjak** na območju ene lovske družine.

Ker je bil popis po novi metodi izveden prvič, še ne moremo analizirati trendov objedanja, za kar bo potreben vsaj še en popis.

Ker razlike med posameznimi popisnimi enotami znotraj LUO niso bistvene v preglednici 3.7 prikazujemo podatke za celotno LUO. Neposredna primerjava popisnih podatkov s podatki pridobljenimi po stari metodi popisa objedenosti je zaradi izvajanja popisa na povsem drugih ploskvah neprimerna, saj so deleži posamezne drevesne vrste v mladju različni.

Ker je pri popisu mreža ploskev redka, je kakršnokoli sklepanje o razlikah v gostoti srnjadi med

posameznimi deli LUO na podlagi teh podatkov nemogoče, ker tudi sam popis ni bil izveden s tem namenom. Osnovni namen popisa je povsem drugačen.

S popisi v prihodnje se bo ugotavljalo, ali preraščanje posameznih drevesnih vrst v višje višinske razrede zagotavlja ustrezno obnovo gozda.

Preglednica 3.7: Analiza objedenosti gozdnega mladja v letu 2010 v Slovensko goriškem LUO

Skup. DV	% DV	< 15cm	R1 15-30cm		R2 30-60cm		R3 60-100cm		R4 100-150cm		Skupaj R1-R4	
		št./ha	št./ha	obj. %	št./ha	obj. %	št./ha	obj. %	št./ha	obj. %	št./ha	obj. %
Smreka	3	572	1.192	14	1.774	33	718	49	271	25	3.955	29
Jelka			54	25							54	25
Bori	2	163	623	9	1.192	6	488		406		2.709	5
Ostali iglavci					14						14	
Bukev	23	10.862	15.211	13	13.978	25	4.578	27	826	15	34.594	20
Hrasti	14	10.372	11.093	12	1.544	39	284	43	41	33	12.963	16
Plemeniti listavci	36	16.988	8.980	17	2.655	25	637	34	163	17	12.434	20
Drugi trdi listavci	20	13.721	9.251	44	4.727	55	1.138	74	176	77	15.292	50
Mehki listavci	2		163	8	461	44	190	50	27		840	37
Iglavci	4	735	1.869	12	2.980	22	1.206	29	677	10	6.732	19
Listavci	96	51.944	44.698	20	23.365	32	6.827	37	1.233	24	76.123	25
Skupaj	100	52.679	46.568	20	26.345	31	8.032	35	1.910	19	82.855	25

Ocenjujemo, da ugotovljena stopnja objedenosti gozdnega mladja ne ogroža razvoja gozdov, vpliva pa na uspešnost pomlajevanja najbolj objedenih vrst, ki je lokalno lahko bolj izrazito.

Glede na to, da je stopnja objedenosti mladja odvisna na eni strani od številčnosti rastlinojede divjadi, na drugi pa od razpoložljive hrane v okolju (delež gozdov, pomlajenih površin, razporeditev gozdov, rabe kmetijskih zemljišč) ter vremenskih razmer v posameznem letu, je direktno sklepanje na gostoto divjadi samo na osnovi stopnje objedenosti mladja neprimerno.

Obseg objedenosti gozdnega mladja v lovsko upravljavskem območju moramo gledati predvsem v luči naslednjih dejstev:

- V gozdnogospodarskem območju je po podatkih območnega načrta glede na model 67 % premalo mladovij.
- V gozdnogospodarskem območju je glede na model 31 % premalo sestojev v obnovi.
- Gozdovi so po jesenski žetvi pridelkov edini vir prehranske osnove za srnjad, kot glavno vrsto parkljaste divjadi z vplivom na objedanje mladja.

## 4 ŽIVALSKES VRSTE - DIVJAD

### 4.1 Srna (*Capreolus capreolus*)

#### Prostorski okvir obravnave

Prostorski okvir obravnave srne je celotno lovsko upravljavsko območje.

#### Analiza preteklega upravljanja za zadnjih pet let s poudarkom na zadnjem letu

V **preteklem letu** je bilo iz narave odvzetih 2.621 živali, kar pomeni 97 % glede na načrt. Spolna struktura odvzema je bila v razmerju 1: 1. Spolno razmerje odvzema v razredu mladičev je 48 % moških in 52 % ženskih osebkov, v razredu enoletnih 56 % moških in 44 % ženskih osebkov in v razredu starejših 48 % moških in 52 % ženskih osebkov. Starostni razred mladiči predstavlja 33 %, razred enoletnih 25 % in razred starejših 42 % odvzema. Glede na realizirano predstavljajo ugotovljene izgube skoraj 31 %, kar je 1 % več kot povprečje zadnjih petih let. Od tega je bilo 86 % nenaravnih in 14 % naravnih izgub. Med nenaravnimi izgubami je bil najpogostejši vzrok povoz, in sicer s 70 %, sledijo izgube zaradi klateških psov (17 %), poškodb (6 %) in pokosa (5 %). Med naravnimi izgubami je najpogostejši vzrok bolezen (3 % od vseh izgub). Pri 12 % izgub vzrok ni poznan. Pri starejših osebkih je zabeležen večji delež izgub pri srnah kot pri srnjakih. Razmerje izgub M : Ž je bilo v preteklem letu 1 : 2,1. Delež odstreljenih srn 2+ napram odstrelu srnjakov 2+ je bil 70 %.

V zadnjem **petletnem obdobju** znaša realizacija odvzema glede na načrt 99 %, kar povprečno pomeni odvzem 2.713 živali na leto oziroma 4,1 živali na 100 hektarjev lovne površine. V strukturi odvzema je bila moška in ženska srnjad zastopana v razmerju 49,9 % : 50,1 %. Delež mlade srnjadi (mladičev in enoletne srnjadi) je v odvzemu znašal 59 %. Odvzem srnjadi je bil izvršen v skladu z načrtovano strukturo. Zadnji dve leti je odstrel dve- in več letne srnjadi med spoloma bolj uravnotežen tako, da znaša delež odstreljenih srn napram srnjakom 57 %. Izgube srnjadi predstavljajo 29,6 % vse izločene srnjadi iz lovišč. Med izgubami so dve- in več letne srne zastopane z 39 %, mladiči Ž 12 %, mladice 12 %, dve- in več letni srnjaki 16 %, mladiči M 11 % in lanščaki z 10 %. Izgube dve- in več letnih srn so 2,4 krat višje kot izgube dve- in več letnih srnjakov. Spolno razmerje izgub (moški : ženski spol) znaša 36 : 64. V zadnjih dveh letih se je zmanjšal delež izgub dve- in več letnih srn v primerjavi s srnjaki. Po vzrokih izgub je največ posledica povoza na cestah (60 %). Med ostalimi vzroki izgub sledijo izgube zaradi klateških psov (15 %), neznan vzrok (6 %), košnja in poškodbe (10 %) in ostali vzroki skupno 9 %.

Povprečne telesne mase srnjadi se v zadnjih petih letih bistveno ne spreminjajo. Analizirane telesne mase mladičev obeh spolov kažejo dvig v zadnjem letu, kar je verjetno posledica hude zime in zmanjšanja števila mladičev na posamezno srno. Padec mase trofej odraslih srnjakov v letu 2013 je prav tako odraz dolge zime in malega števila sončnih dni v pomladanskem času rasti rogovja.

#### Ocena stanja populacije

Srna, kot temeljna vrsta divjadi v vseh loviščih, je v območju enakomerno zastopana. Ocenjujemo, da je številčno stanje v populaciji srne stabilno in okoljsko neproblematično. Ugotovljamo, da je dobra usklajenost srnjadi z okoljem posledica odvzema, ki je bil v zadnjem srednjeročnem obdobju dobro realiziran. Spolna struktura populacije je delno v korist ženske srnjadi, kar je s stališča biologije vrste naravno. Srnjad je dobro zastopana v okolici urbanih območij z večjo heterogenostjo kmetijskih kultur, ter na območjih manjše gozdnatosti in višjega deleža gozdnih robov. Ocenjujemo, da je zdravstveno stanje srnjadi dobro, saj ne beležimo pojave bolezni v večjem obsegu. Višina naravnih izgub, trendi telesnih mas in rogovja v zadnjih letih pa se bistveno ne spreminjajo.

Usklajenost populacije srnjadi z ostalimi živalskimi vrstami je dobra, saj ni zaznati negativnih medvrstnih odnosov.

#### Prilagojeni cilj

Cilj upravljanja s populacijo je ohraniti obstoječo številčnost.

#### Ukrepi in usmeritve

V letu 2014 načrtujemo odvzem **2.660** živali.

Preglednica 4.1: Načrt odvzema srne po strukturi

<b>Mladiči M</b>	<b>426 živali (16 %)</b>	<b>Mladiči Ž</b>	<b>505 živali (19 %)</b>
<b>Lanščaki</b>	<b>372 živali (14 %)</b>	<b>Mladice</b>	<b>293 živali (11 %)</b>
<b>Srnjaki 2+</b>	<b>532 živali (20 %)</b>	<b>Srne 2+</b>	<b>532 živali (20 %)</b>
<b>SKUPAJ 2.660 živali (100 %)</b>			

Intenziteta odvzema srnjadi v loviščih naj bo čim bližje odvzemu 4,0 živali na 100 hektarjev lovne površine lovišča.

Lovišča ne smejo voditi t.i. pravnega in nepravilnega odstrela srnjakov.

Pri izvajanju načrtovanega odvzema z odstrelom v razredu mladičev obeh spolov naj bo poudarek na tem, da je potrebno izvršiti količinsko zadosten odzem v tej starostni kategoriji, pri tem pa je njihov spol drugotnega pomena.

Povečati je potrebno intenzivnost lova v delih lovišč ob prometnicah in s tem zmanjšati izgube zaradi prometa.

### **Časovna in prostorska dinamika ter ostali kriteriji odvzema**

Pri razdelitvi odvzema srnjadi po loviščih je potrebno upoštevati odstopanja od načrta v preteklem (preteklih) letu (letih).

V načrtu odvzema delitev dve in večletnih osebkov na srednje stare in stare, ter mladičev po spolu ni opredeljeno in ni potrebno. Dejanska struktura načrtovanega odvzema za posamezna lovišča lahko odstopa od izhodiščne v primeru večjih odstopanj realizacije odvzema od načrtovanega odvzema v preteklem (preteklih) letih ali zaradi ostalih vzrokov (struktura izgub, vzroki izgub, krivolova, naravnih ujm).

Odstopanje pomeni razliko med realiziranim in načrtovanim odvzemom.

Odstopanja realizacije od načrtovanega odvzema po višini in znotraj spolne ter starostne strukture (še posebej v starostnem razredu 2+), se smiselno upošteva pri načrtovani višini in strukturi odvzema za naslednje leto.

### **Dopustna odstopanja od načrtovanega odvzema :**

<b>Starostni razred</b>	<b>Dovoljena odstopanja (v % od načrtovanega št. v danem razredu)</b>			
	<b>M</b>		<b>Ž</b>	
<i>Mladiči</i>	+/- 30 %*	+- 15 %	+/- 30 %*	+- 15 %
<i>Lanščaki / Mladice</i>	+/- 30 %*		+/- 30 %*	
<i>Srnjaki 2+ / Srne 2+</i>	+- 15 %		+- 15 %	
<i>Skupaj</i>	+- 15 %			

\* Pri kategorijah mladičev in enoletnih osebkov obeh spolov do +-30 % pomeni možnost kompenzacije številčnega odvzema obeh navedenih kategorij v okviru istega spola, kar konkretno pomeni, da je možno npr. od načrtovanega absolutnega števila mladičev M spola odvzeti le-teh do 30 % manj/več, to pa je potem potrebno kompenzirati s zmanjšanim/povečanim odvzemom od načrtovanega absolutnega števila v razredu lanščakov in obratno.

V posameznem lovišču je po opravljeni kompenzaciji, kot je predhodno opisano, dovoljeno odstopanje realizacije v obeh kategorijah (mladiči, enoletni) skupaj in pri posameznem spolu v višini do +/-15 % načrtovanega števila odvzema.

Dopustno odstopanje v kategoriji nad dvoletnih srnjakov in srn je do +/-15 % od načrtovanega števila odvzema te kategorije. Zaradi zagotavljanja ustreznega spolnega razmerja med nad dvoletno srnjadjo mora dosegati odstrel srn 2+ vsaj 70 % odstrela srnjakov 2+.

V posameznem lovišču je dovoljeno odstopanje realizacije v višini do +/-15 % načrtovanega skupnega odvzema srnjadi. V primeru, da je v posameznem starostnem razredu načrtovan odzem nižji od 10 živali, dopustna toleranca +/-15 % pomeni dve (2) živali, pri načrtovanem odvzemu 10 ali več kosov pa zaokrožitev na najbližjo celo vrednost.

Preseganje realiziranega odvzema od načrtovanega prek meja dopustnih odstopanj, ki bi nastala kot

posledica evidentiranih izgub srnjadi po končani lovni dobi na posamezno spolno in starostno kategorijo ali po izpolnitvi načrtovanega odvzema v posamezni spolni in starostni kategoriji, ne štejejo kot kršitev določil načrta.

#### **Časovna dinamika odvzema:**

- Priporočeno je čim hitreje izvršiti odstrel srn in mladičev, predvidoma najmanj 70 % do 31. oktobra.
- Do 25.7. je priporočeno odstreliti največ 2/3 za odvzem predvidenih srnjakov 2+.
- Pri odstrelu srn v kategoriji 2+ je potrebno upoštevati kriterija telesna masa in vitalnost osebkov,
- Morebitno omejevanje lova srnjadi z internimi akti upravljavcev lovišč ni opravičilo za nedoseganje načrta odvzema. Načini in oblike lova znotraj lovišč morajo zagotavljati izvrševanje načrta odvzema po strukturnih in starostnih kategorijah.

#### **Ukrepi za zmanjšanje nenaravnih izgub so:**

- pravočasna količinsko in strukturno ustrezna realizacija načrtovanega odvzema,
- ukrepi za zmanjšanje nenaravnih izgub, predvsem povoza kot so vonjalne ograje, silhete, odsevniki, zvočne naprave, plašilne naprave pri kosilnicah, cestnoprometni znaki...,
- postavitve ustreznih opozorilnih znakov na javnih prometnicah ob izvajanju skupnih lovov,
- intenziviranje odstrela na mestih z višjo potencialno verjetnostjo izgub, predvsem povoza,
- odkrivanje in preprečevanje krivolova,
- izobraževanje lastnikov zemljišč in ostale javnosti o predvidenih ukrepih v okolju, predvsem v času poleganja mladičev in zimskih mesecih.

#### **Ukrepi v življenjskem okolju:**

- krmljenje srnjadi, razen v izjemnih primerih, ni dovoljeno,
- v primeru izjemnih zimskih razmer (dolgotrajnejša visoka snežna odeja), je dovoljeno krmljenje srnjadi le v predelih, kjer je na večjih površinah s prehranskega vidika srnjadi osiromašeno življenjsko okolje, a je tudi v tem primeru dovoljeno krmljenje samo s kombinacijo krme (sočna, močna in voluminozna krma) in ne zgolj samo z eno od teh. Oceno izrednih razmer, ki bi upravičevale izjemno zimsko krmljenje srnjadi, opravi upravljavec lovišča samostojno ter o tem z vlogo (opis izrednih razmer, kraj oz. območje potrebnega krmljenja, čas) pisno obvesti ZGS OE Maribor. Soglasje (pozitivno ali negativno) k začetku krmljenja izda ZGS OE Maribor pisno ter o tem obvesti tudi lovsko inšpekcijo. Pred izdajo dovoljenja za krmljenje srnjadi morajo biti izvedeni ukrepi povečevanja prehranske ponudbe srnjadi z ukrepi omogočanja prehrane srnjadi z naravno hrano (posek drevja in grmovja za objedanje, pluženje),
- vzdrževanje grmišč v gozdnem prostoru,
- sadnja in vzdrževanje plodonosnega drevja in grmovja,
- zagotavljanje zmanjšanja nemira v času poleganja mladičev in v zimskem času,
- obveščanje javnosti o aktualnostih in ukrepih pri upravljanju s populacijo srnjadi,
- solnice za divjad se ne smejo nameščati na način, ki omogoča vnos soli v vodni biotop, v nobenem primeru pa v razdalji, manjši od 50 m od vodnega biotopa,
- v gozdnih predelih s poudarjeno obnovo, ob cestah in gozdnih rezervatih postavljanje solnic ni dovoljeno.

Preglednica 4.2: Analiza odvzema srnjadi

<b>Odstrel in izgube</b>								
<b>Starostna in spolna kategorija/leto</b>	<b>2009</b>	<b>2010</b>	<b>2011</b>	<b>2012</b>	<b>2013</b>	<b>Skupaj</b>	<b>%/spol</b>	<b>%/skupa</b>
Mladiči M	420	497	459	465	410	2251	33,6	16,7
Lanščaki	378	293	328	359	364	1722	25,7	12,8
Srnjaki 2+	551	541	548	558	536	2734	40,8	20,3
<b>Skupaj SRNJAKI</b>	<b>1349</b>	<b>1331</b>	<b>1335</b>	<b>1382</b>	<b>1310</b>	<b>6707</b>	<b>100,0</b>	<b>49,9</b>
Mladiči Ž	568	522	525	564	445	2624	38,9	19,5
Mladice	284	261	256	266	290	1357	20,1	10,1
Srne 2+	547	546	529	562	576	2760	40,9	20,5
<b>Skupaj SRNE</b>	<b>1399</b>	<b>1329</b>	<b>1310</b>	<b>1392</b>	<b>1311</b>	<b>6741</b>	<b>100,0</b>	<b>50,1</b>
<b>SKUPAJ odstrel in izgube</b>	<b>2748</b>	<b>2660</b>	<b>2645</b>	<b>2774</b>	<b>2621</b>	<b>13448</b>		<b>100,0</b>

**Odstrel in izgube v primerjavi z načrtom**

<b>Kategorija / leto</b>	<b>2009</b>	<b>2010</b>	<b>2011</b>	<b>2012</b>	<b>2013</b>	<b>Skupaj</b>
Načrt	2743	2705	2705	2705	2705	13563
Odstrel in izgube / načrt	100,2	98,3	97,8	102,6	96,9	99,2
Delež srnjakov	49,1	50,0	50,5	49,8	50,0	49,9
Delež srnjakov 2+	20,1	20,3	20,7	20,1	20,5	20,3
Delež mladih (mladiči, enoletni) ne glede	60,0	59,1	59,3	59,6	57,6	59,1

**Izgube**

<b>Kategorija / leto</b>	<b>2009</b>	<b>2010</b>	<b>2011</b>	<b>2012</b>	<b>2013</b>	<b>Skupaj</b>	<b>%</b>
Nenaravne izgube	673	676	650	767	693	3459	86,8
Naravne izgube	134	113	96	67	114	524	13,2
<b>Skupaj izgube</b>	<b>807</b>	<b>789</b>	<b>746</b>	<b>834</b>	<b>807</b>	<b>3983</b>	<b>100,0</b>
% izgub	29,4	29,7	28,2	30,1	30,8	29,6	
Odstrel	1941	1871	1899	1940	1814	9465	

**Vzroki izgub**

<b>vzrok / leto</b>	<b>2009</b>	<b>2010</b>	<b>2011</b>	<b>2012</b>	<b>2013</b>	<b>Skupaj</b>	<b>%</b>
1 neznan	110	94	69	46	94	413	10,4
2 bolezen	24	19	26	20	20	109	2,7
3 krivolov	5	5	5	9	5	29	0,7
4 cesta	490	472	468	497	467	2394	60,1
5 železnica	17	8	13	23	20	81	2,0
6 zveri			1	1		2	0,1
7 psi	135	162	78	114	125	614	15,4
8 kosilnica	26	29	33	53	35	176	4,4
10 poškodbe			53	71	41	165	4,1

**Telesne mase (biološka telesna mase)**

<b>Starostna in spolna kategorija/leto</b>	<b>2009</b>	<b>2010</b>	<b>2011</b>	<b>2012</b>	<b>2013</b>
Mladiči M	10,1	10,0	10,3	9,9	10,3
Indeks	100,0	99,0	102,0	98,0	102,0
Lanščaki	12,7	12,4	12,9	13,1	12,2
Indeks	100,0	97,6	101,6	103,1	96,1
Mladiči Ž	9,9	9,8	10,1	9,8	10,4
Indeks	100,0	99,0	102,0	99,0	105,1
Mladice	13,3	13,9	14,1	13,6	13,6
Indeks	100,0	104,5	106,0	102,3	102,3
Mladiči M+Ž	10,0	10,0	10,2	9,9	10,3
Indeks	100,0	100,0	102,0	99,0	103,0

**Masa trofej srnjakov 2+ (gr)**

<b>Povprečna masa trofej / leto</b>	<b>2009</b>	<b>2010</b>	<b>2011</b>	<b>2012</b>	<b>2013</b>
Srnjaki 2+	282	278	273	291	267
Indeks	100,0	98,6	96,8	103,2	94,7

## 4.2 Navadni jelen (*Cervus elaphus*)

### Prostorski okvir obravnave

Jelenjad je v območju le občasno prisotna, njena številčnost je odvisna od sezonskih migracij in od uhajanja iz obor.

### Analiza preteklega upravljanja za zadnjih pet let s poudarkom na zadnjem letu

V preteklih letih je bil v kategoriji moških izvršen odstrel predvsem mladih jelenov, ki so najbolj »izpostavljeni« migracijam. Tako je bilo v preteklem petletnem obdobju odvzetih od skupnega števila kar 28 % jelenov v starostnem razredu 2-4+. V lanskem letu je bila odvzeta ena žival – junica.

Spolna struktura (M : Ž) odvzema zadnjih pet let je 44 : 56.

### Ocena stanja populacije

Jelenjad je v LUO redko zastopana, pretežno slučajno prisotna vrsta divjadi. Pojavlja se v vseh starostnih in spolnih kategorijah. Nekaj je tudi osebkov jelenjadi, ki pobegne iz obor.

### Prilagojeni cilj

**Cilj upravljanja z jelenjadjo je preprečitev širjenja v LUO.**

### Ukrepi in usmeritve

Upravljalke lovišč morajo načrtovati **popolni odstrel** te vrste v skladu z zakonskimi in drugimi predpisi ter lovsko etiko.

Dovolj močno poseganje v ženski spol oziroma mlajše starostne razrede je temeljni pogoj za preprečevanje širitve vrste v LUO, zato si pravico do odstrela trofejnega jelena pridobi upravljavec lovišča, ki predhodno odstreli vsaj dve živali ženskega spola oz. mladičev (telet).

Preglednica 4.3: Analiza odvzema navadni jelen

<b>Odstrel in izgube</b>								
<b>Starostna in spolna kategorija/leto</b>	<b>2009</b>	<b>2010</b>	<b>2011</b>	<b>2012</b>	<b>2013</b>	<b>Skupaj</b>	<b>%/spol</b>	<b>% skupaj</b>
Teleta M						0	0,0	0,0
Lanščaki				1		1	12,5	5,6
Jeleni 2-4	2	2	1			5	62,5	27,8
Jeleni 5-9		1				1	12,5	5,6
Jeleni 10 +			1			1	12,5	5,6
<b>Skupaj JELENI</b>	<b>2</b>	<b>3</b>	<b>2</b>	<b>1</b>	<b>0</b>	<b>8</b>	<b>100,0</b>	<b>44,4</b>
Teleta Ž	2	1				3	30,0	16,7
Junice		1			1	2	20,0	11,1
Košute 2+	1	2	1	1		5	50,0	27,8
<b>Skupaj KOŠUTE</b>	<b>3</b>	<b>4</b>	<b>1</b>	<b>1</b>	<b>1</b>	<b>10</b>	<b>100,0</b>	<b>55,6</b>
<b>SKUPAJ odstrel in izgube</b>	<b>5</b>	<b>7</b>	<b>3</b>	<b>2</b>	<b>1</b>	<b>18</b>		<b>100,0</b>

**Odstrel in izgube v primerjavi z načrtom**

<b>Kategorija / leto</b>	<b>2009</b>	<b>2010</b>	<b>2011</b>	<b>2012</b>	<b>2013</b>	<b>Skupaj</b>
Načrt - skupaj						0
Odstrel in izgube / načrt						
Delež JELENOV	40,0	42,9	66,7	50,0	0,0	44,4
Delež trofejnih jelenov 2+ in več	40,0	42,9	66,7	0,0	0,0	38,9
Delež mladih (mladiči, enoletni) ne glede	40,0	28,6	0,0	50,0	100,0	33,3

**Izgube**

<b>Kategorija / leto</b>	<b>2009</b>	<b>2010</b>	<b>2011</b>	<b>2012</b>	<b>2013</b>	<b>Skupaj</b>	<b>%</b>
Nenaravne izgube	0	0	2	0	0	2	66,7
Naravne izgube	0	0	0	1	0	1	33,3
<b>Skupaj izgube</b>	<b>0</b>	<b>0</b>	<b>2</b>	<b>1</b>	<b>0</b>	<b>3</b>	<b>100,0</b>
% izgub	0,0	0,0	66,7	50,0	0,0	16,7	
Odstrel	5	7	1	1	1	15	

**Vzroki izgub**

<b>Vzrok / leto</b>	<b>2009</b>	<b>2010</b>	<b>2011</b>	<b>2012</b>	<b>2013</b>	<b>Skupaj</b>	<b>%</b>
1 neznan			1			1	33,3
2 bolezen			1			1	33,3
4 cesta				1		1	33,3



### 4.3 Damjak (*Dama dama*)

#### Prostorski okvir obravnave

Damjak v LUO v naravi ni prisoten, razen osebkov pobeglih iz obor.

#### Analiza preteklega upravljanja za zadnjih pet let s poudarkom na zadnjem letu

V zadnjih petih letih je bilo odvzetih iz narave 27 živali (19 ženski spol in 8 moški spol). V lanskem letu so bile odvzete 3 živali.

#### Prilagojeni cilj

**Cilj** upravljanja je **popolni odstrel** v skladu z veljavno zakonodajo in ostalimi predpisi.

Zakon o divjadi in lovstvu (Uradni list RS, št.16/04, 120/06-odl.US in 17/08) v sedmem in osmem odstavku 50. člena, jasno opredeljuje postopke ob uhajanju divjadi iz obor in sicer:

(7) Lastnik oziroma imetnik obore je dolžan nadzorovati in vzdrževati ograjo obore tako, da preprečuje prehod oziroma pobeg divjadi iz obore v naravo. Za škodo, ki jo povzroči iz obore pobegla divjad, je odgovoren lastnik oziroma imetnik obore ne glede na krivdo.

(8) O pobegu divjadi iz obore mora lastnik oziroma imetnik obore takoj obvestiti Zavod, lovsko inšpekcijo in upravljavce lovišč in lovišč s posebnim namenom. Lastnik oziroma imetnik obore mora pobeglo divjadi ujeti v osmih dneh od dneva, ko je bil pobeg ugotovljen, sicer se pobegla divjad šteje za prosto živečo divjad. O nadaljnjem ravnanju s pobeglo divjadjo odloča Zavod v skladu s strokovnimi usmeritvami iz načrtov lovsko upravljavskih območij in v dogovoru z upravljavci ter lovsko inšpekcijo.

Zaradi vse večjega števila slabo vzdrževanih obor in bojazni, da bodo damjaki uhajali v prosto naravo, so lastniki oziroma imetniki obor dolžni ravnati v skladu z omenjenimi določili zakona. To določilo velja tudi za ostale vrste divjadi, ki pobegnejo iz obor.

#### Ukrepi in usmeritve

Letni načrt ne predpisuje odvzema damjaka za posamezna lovišča. Lovske družine načrtujejo **popolni odstrel** te vrste v skladu z zakonskimi in drugimi predpisi ter lovsko etiko.

Preglednica 4.4: Analiza odvzema jelena damjaka

Odstrel in izgube								
Starostna in spolna kategorija/leto	2009	2010	2011	2012	2013	Skupaj	%/spol	%/skupaj
Teleta M			1			1	12,5	3,7
Lanščaki		1	1	1		3	37,5	11,1
Jeleni 2-4			1		1	2	25,0	7,4
Jeleni 5-9			1	1		2	25,0	7,4
Jeleni 9 +						0	0,0	0,0
<b>Skupaj JELENI</b>	<b>0</b>	<b>1</b>	<b>4</b>	<b>2</b>	<b>1</b>	<b>8</b>	<b>100,0</b>	<b>29,6</b>
Teleta Ž			2	5		7	36,8	25,9
Junice				1	1	2	10,5	7,4
Košute 2+			2	7	1	10	52,6	37,0
<b>Skupaj KOŠUTE</b>	<b>0</b>	<b>0</b>	<b>4</b>	<b>13</b>	<b>2</b>	<b>19</b>	<b>100,0</b>	<b>70,4</b>
<b>SKUPAJ odstrel in izgube</b>	<b>0</b>	<b>1</b>	<b>8</b>	<b>15</b>	<b>3</b>	<b>27</b>		<b>100,0</b>

#### 4.4 Muflon (*Ovis ammon musimon*)

##### Prostorski okvir obravnave

Muflon v LUO v naravi ni prisoten.

##### Analiza preteklega upravljanja za zadnjih pet let s poudarkom na zadnjem letu

Do sedaj v LUO še ni bila uplenjena nobena žival. Obstaja pa podoben problem kakor pri damjaku, saj imajo lastniki obor za rejo divjadi v svojih oborah kar precejšnje število muflonov.

##### Prilagojeni cilj

Cilj upravljanja je popolni odstrel v skladu z veljavno zakonodajo in ostalimi predpisi.

Zakon o divjadi in lovstvu (Uradni list RS, št.16/04, 120/06-odl.US in 17/08) v sedmem in osmem odstavku 50. člena, jasno opredeljuje postopke ob uhajanju divjadi iz obor in sicer:

(7) Lastnik oziroma imetnik obore je dolžan nadzorovati in vzdrževati ograjo obore tako, da preprečuje prehod oziroma pobeg divjadi iz obore v naravo. Za škodo, ki jo povzroči iz obore pobegla divjad, je odgovoren lastnik oziroma imetnik obore ne glede na krivdo.

(8) O pobegu divjadi iz obore mora lastnik oziroma imetnik obore takoj obvestiti Zavod, lovsko inšpekcijo in upravljavce lovišč in lovišč s posebnim namenom. Lastnik oziroma imetnik obore mora pobeglo divjadi ujeti v osmih dneh od dneva, ko je bil pobeg ugotovljen, sicer se pobegla divjad šteje za prosto živečo divjad. O nadaljnjem ravnanju s pobeglo divjadjo odloča Zavod v skladu s strokovnimi usmeritvami iz načrtov lovsko upravljavskih območij in v dogovoru z upravljavci ter lovsko inšpekcijo.

Zaradi vse večjega števila slabo vzdrževanih obor in bojazni, da bodo mufloni uhajali v prosto naravo, so lastniki oziroma imetniki obor dolžni ravnati v skladu z omenjenimi določili zakona. To določilo velja tudi za ostale vrste divjadi, ki pobegnejo iz obor.

##### Ukrepi in usmeritve

Letni načrt ne predpisuje odvzema muflonov za posamezna lovišča. Lovske družine načrtujejo **popolni odstrel** te vrste v skladu z zakonskimi in drugimi predpisi ter lovsko etiko.

#### 4.5 Gams (*Rupicapra rupicapra*)

V lanskem letu je bil na območju lovišča LD Kamnica uplenjen gams – kozel, ki je po pričevanju članov LD kazal znake garij. Po odstrelu se je ugotovilo, da gre za dlakožera, ki je na področju vratu živali močneje pojedel dlako. Odstrel je bil odobren s strani lovskega inšpektorja.

V lovsko upravljavskem območju gams ne živi, se pa je v zadnjem letu pojavil v manjšem številu na skrajno zahodnem delu lovišča LD Kamnica, na sami meji med Slovensko goriškim in Pohorskim LUO.

Večjega širjenja vrste s smeri Kozjaka se ne pričakuje.

Odvzem se ne načrtuje.

#### 4.6 Divji prašič (*Sus scrofa*)

##### Prostorski okvir obravnave – ekološke enote

Divji prašič je bolj ali manj redno prisoten v celotnem lovsko upravljavskem območju, glavna smer migracij je iz smeri Kozjaka in Haloz. Število lovišč z odvzemom te vrste v LUO narašča.

##### Analiza preteklega upravljanja za zadnjih pet let s poudarkom na zadnjem letu

Povečan odstrel divjega prašiča na območju lovišč v Pohorskem LUO (Gaj nad Mariborom in Boč na Kozjaku), kot posledica povečane številčnosti te vrste ima za posledico, da se divji prašič pojavlja v loviščih LUO, kjer ga prej ni bilo, ali pa je bil zelo redek.

Odvzem divjih prašičev v preteklem petletnem obdobju se giblje od 15 odvzetih živali v letu 2009, do 30 odvzetih živali v lanskem letu 2013.

Preglednica 4.5: Pregled odvzema divjih prašičev

Lovišče	2009	2010	2011	2012	2013
Cigonca		6	2	2	3
Črešnjevec		1	1		1
Dobrava			1		
Duplek		2	1		1
Kamnica	5	6	1	4	9
Kungota	2		2	5	3
Laporje				1	1
Lenart v Slovenskih goricah				1	
Paloma - Sladki vrh					1
Pernica					1
Pesnica-Jarenina			1		
Pobrežje		1	2	1	
Polskava	5	5	4	5	7
Rače				1	
Starše	2	1			
Sveta Ana				2	
Šentilj v Slovenskih goricah	1	1	1	1	2
Velka					1
<b>SKUPAJ</b>	<b>15</b>	<b>23</b>	<b>16</b>	<b>23</b>	<b>30</b>

**Ocena stanja populacije**

Na podlagi zaključkov odvzema zadnjih let, gibanjem škod in drugih znakov, ocenjujemo da številčnost populacije divjega prašiča v LUO zmerno narašča.

Pogostnost pojavljanja je (bo) močno odvisna od stanja in od odstrela v obeh sosednjih LUO. Tukaj je predvsem pomemben zadosten odzem na vzhodnem delu Kozjaka in južnem delu Pohorja v Pohorskem LUO, kakor tudi zadosten odzem na Boču in v Halozah v Ptujsko - Ormoškem LUO.

**Prilagojeni cilj**

Prilagojeni cilj je odstrel vseh osebkov, ki se pojavljajo v območju, v skladu z zakonodajnimi in drugimi predpisi in lovsko etiko.

**Ukrepi in usmeritve:**

- popolni odstrel v skladu z zakonodajo, biologijo divjega prašiča in lovsko etiko. V ta namen upravljavke lovišč ne načrtujejo odstrela,
- upravljavke lovišč z internimi akti ne smejo omejevati odstrela divjega prašiča.

Preglednica 4.6: Analiza odvzema divjega prašiča

<b>Odstrel in izgube</b>								
<b>Starostna in spolna kategorija/leto</b>	<b>2009</b>	<b>2010</b>	<b>2011</b>	<b>2012</b>	<b>2013</b>	<b>Skupaj</b>	<b>%/spol</b>	<b>%/skupaj</b>
Mladiči M		3	1	2	5	11	15,9	10,3
Lanščaki	9	5	7	8	10	39	56,5	36,4
Merjasci 2+	4	4	3	5	3	19	27,5	17,8
<b>Skupaj PRAŠIČI</b>	<b>13</b>	<b>12</b>	<b>11</b>	<b>15</b>	<b>18</b>	<b>69</b>	<b>100,0</b>	<b>64,5</b>
Mladiči Ž		3	3		3	9	23,7	8,4
Lanščakinje	2	3	1	4	6	16	42,1	15,0
Svinje 2+		5	1	4	3	13	34,2	12,1
<b>Skupaj SVINJE</b>	<b>2</b>	<b>11</b>	<b>5</b>	<b>8</b>	<b>12</b>	<b>38</b>	<b>100,0</b>	<b>35,5</b>
<b>SKUPAJ odstrel in izgube</b>	<b>15</b>	<b>23</b>	<b>16</b>	<b>23</b>	<b>30</b>	<b>107</b>		<b>100,0</b>

**Odstrel in izgube v primerjavi z načrtom**

<b>Kategorija / leto</b>	<b>2009</b>	<b>2010</b>	<b>2011</b>	<b>2012</b>	<b>2013</b>	<b>Skupaj</b>
Načrt - skupaj						
Odstrel in izgube / načrt						
Delež PRAŠIČEV	86,7	52,2	68,8	65,2	60,0	64,5
Delež mladičev ne glede na spol	0,0	26,1	25,0	8,7	26,7	18,7
Delež lanščakov ne glede na spol	73,3	34,8	50,0	52,2	53,3	51,4
Delež večletnih - 2+ ne glede na spol	26,7	39,1	25,0	39,1	20,0	29,9

**Izgube in odvzem**

<b>Kategorija / leto</b>	<b>2009</b>	<b>2010</b>	<b>2011</b>	<b>2012</b>	<b>2013</b>	<b>Skupaj</b>	<b>%</b>
Nenaravne izgube	0	3	4	3	1	11	91,7
Naravne izgube	0	0	1	0	0	1	8,3
<b>Skupaj izgube</b>	<b>0</b>	<b>3</b>	<b>5</b>	<b>3</b>	<b>1</b>	<b>12</b>	<b>100,0</b>
% izgub	0,0	13,0	31,3	13,0	3,3	11,2	
Odstrel	15	20	12	20	29	96	

**Vzroki izgub**

<b>vzrok / leto</b>	<b>2009</b>	<b>2010</b>	<b>2011</b>	<b>2012</b>	<b>2013</b>	<b>Skupaj</b>	<b>%</b>
1 neznan			1			1	8,3
4 cesta		3	3	3	1	10	83,3
10 poškodba			1			1	8,3

## 4.7 Lisica (*Vulpes vulpes*)

### Prostorski okvir obravnave – ekološke enote

Upravljanje z lisico je opredeljeno za celotno LUO.

### Analiza preteklega upravljanja za zadnjih pet let s poudarkom na zadnjem letu

Odvzem lisic je bil v **preteklem letu** 780 živali, kar pomeni skoraj 98 % realizacijo načrta. Od tega je bilo 52 % lisjakov in 48 % lisic. Ugotovljene izgube so glede na odvzem znašale 6,7 %. Kot vzroka izgub sta se pojavila predvsem povoz (52 %) in bolezen+garje (35 %).

V zadnjem **petletnem obdobju** znaša realizacija glede na načrt 100 %. Spolna struktura odvzema v tem obdobju je 51 % lisjakov in 49 % lisic. Ugotovljenih izgub v obravnavanem obdobju je bilo 215 živali ali 5,7 % odvzema. Vzrok največ izgubam sta bila povoz (67 %) in bolezen-garje (23 %). Glede na cilje upravljanja s to vrsto je upravljanje ustrezno.

### Ocena stanja populacije

Lisica je najštevilčnejši predstavnik malih zveri v LUO, hkrati pa eden poglavitnih plenilcev male divjadi in posameznih zavarovanih živalskih vrst. Številčnost vrste je po nekajletnem upadanju v letih od 2007 do 2010 močno narasla, kar je pogojeno z visokim prirastnim potencialom vrste in manjšim vplivom bolezni (garje, steklina). Ocenjujemo, da je trenutna številčnost vrste v rahlem upadanju, vendar še vedno relativno visoka, še posebej v bližini naselij in večjih urbanih centrov, kjer lisica pogosto zadovoljuje svoje prehranske potrebe.

Medvrstni odnos je negativno izražen na večini vrst poljske divjadi.

Številčnost lisice je potrebno prilagoditi cilju upravljanja z vrsto, predvsem pa uskladiti z med vrstnim odnosom s poljsko divjadjo, ki je izražen kot eden glavnih omejitvenih dejavnikov dvigovanja številčnosti populacije poljskega zajca, fazana, jerebice, prepelice.

### Prilagojeni cilji

Cilj je postopno zniževanje populacije lisice do številčnosti, ki ne bo ogrožala naravnega razvoja ostalih prostoživečih živalskih vrst, hkrati pa ohranjala biološko stabilnost vrste v njenem življenjskem okolju.

### Ukrepi in usmeritve

Na podlagi stanja v populaciji lisice, trendov številčnosti, potencialne nevarnosti stekline, analize odvzemov zadnjih nekaj let in bioindikatorjev v okolju, **načrtujemo v letu 2014 odvzem 800 lisic.**

Dopustno odstopanje v realizaciji od načrta po loviščih in za LUO je odstopanje po višini navzdol **do – 30 %**, odstopanje navzgor je v višini **do + 100 %** načrtovanega številčnega odvzema.

Za lovišča, ki imajo načrt odvzema do vključno 10 živali, se kot dopustno odstopanje navzdol od načrta šteje realizacija odvzema v višini 3 živali.

Upravljavke lovišč, ali pa njihove krovne lovske organizacije naj svoje člane vzpodbujajo k lovu na lisice z različnimi stimulacijskimi ukrepi.

Lov lisice naj se intenzivneje izvaja v loviščih kjer je prisotna mala poljska divjad in sicer predvsem v habitatih poljskih kur.

Lova na lisico se ne sme omejevati, omejitev mora biti le lovska etika in zakonodaja.

Pri lovu na lisico na sploh ter še posebej v času polaganja vab za peroralno vakcinacijo je potrebno upoštevati navodila in izdelan letni program Uprave RS za varno hrano, veterinarstvo in varstvo rastlin.

Odstrel lisic v lovopustu, zaradi očitnih bolezenskih znakov je potrebno izvajati skladno z 42. čl. ZDLov-1A. Vsak odstrel bolne divjadi je potrebno nemudoma javiti uradnemu veterinarju in lovski inšpekciji.

Upravljavci lovišč so dolžni izvajati ukrepe preventivnega zdravstvenega varstva divjadi in v ta namen odvzeti vzorce oziroma poslati določene vzorce uplenjenih, poginulih ali povoženih lisic v preiskavo, v skladu s programom Uprave RS za varno hrano, veterinarstvo in varstvo rastlin.

Preglednica 4.7: Analiza odvzema lisic

<b>Odstrel in izgube</b>						
<b>Starostna in spolna kategorija/leto</b>	<b>2009</b>	<b>2010</b>	<b>2011</b>	<b>2012</b>	<b>2013</b>	<b>Skupaj</b>
<b>Samci</b>	390	429	327	383	408	1937
<b>Samice</b>	395	382	294	413	372	1856
Skupaj odstrel in izgube	785	811	621	796	780	3793
Načrt - skupaj	600	785	811	800	800	3796
Odstrel in izgube / načrt	130,8	103,3	76,6	99,5	97,5	99,9

<b>Izgube in odvzem</b>							
<b>Kategorija / leto</b>	<b>2009</b>	<b>2010</b>	<b>2011</b>	<b>2012</b>	<b>2013</b>	<b>Skupaj</b>	<b>%</b>
Nenaravne izgube	33	20	30	37	28	148	68,8
Naravne izgube	6	9	17	11	24	67	31,2
Skupaj izgube	39	29	47	48	52	215	100,0
% izgub	5,0	3,6	7,6	6,0	6,7	5,7	
Odstrel	746	782	574	748	728	3578	

<b>Vzroki izgub</b>							
<b>Vzrok / leto</b>	<b>2009</b>	<b>2010</b>	<b>2011</b>	<b>2012</b>	<b>2013</b>	<b>Skupaj</b>	<b>%</b>
1 neznan	2	2	3	5	6	18	8,4
2 bolezen	4	7	14	6	3	34	15,8
4 cesta	32	19	30	37	27	145	67,4
5 železnica	1					1	0,5
7 psi		1				1	0,5
9 garje					15	15	7,0
10 poškodba					1	1	0,5

## 4.8 Jazbec (*Meles meles*)

### Prostorski okvir obravnave

Jazbec je prisoten na celotnem LUO, njegova številčnost je najvišja v Slovenskih goricah v gozdni in kmetijski krajini v zadnjem času pa se pojavlja tudi na območju Dravskega polja.

Prostorski okvir obravnave jazbeca je celotno LUO.

### Analiza preteklega upravljanja za zadnjih pet let s poudarkom na zadnjem letu

Odvzem jazbeca je bil v **preteklem letu** 37 živali, kar pomeni 75 % realizacijo načrta. Spolna struktura odvzema je 59 % moških in 41 % ženskih osebkov. Ugotovljene izgube so glede na odvzem znašale 27 %, kar je 10 % pod petletnim povprečjem. 90 % izgub je nastalo zaradi povoza.

V zadnjem **petletnem obdobju** znaša realizacija 186 živali, kar je 95 % načrta. Ugotovljenih izgub v obravnavanem obdobju je bilo 72 živali ali 39 % odvzema.

### Ocena stanja populacije

Velikost populacije jazbeca v območju je stabilna. Vrsta je glede na lokacije odvzema številčnejša v kmetijski krajini, biotopsko pa je vezana na gozdni prostor. Zaradi usklajene številčnosti ne beležimo pomembnih bolezenskih znakov v populaciji, prav tako ni zaslediti resnejših medvrstnih odnosov z ostalimi prostoživečimi živalskimi vrstami. Glede na vpliv jazbeca, ki je izražen predvsem v višini škod v kmetijski pridelavi ocenjujemo, da je upravljanje s populacijo uspešno.

### Prilagojeni cilj

Cilj upravljanja z jazbecem je ohranitev trenutne številčnosti.

### Ukrepi in usmeritve

V letu 2014 načrtujemo odvzem **38** jazbecev.

Dopustno odstopanje v realizaciji od načrta po loviščih in za LUO je odstopanje po višini navzdol **do – 50** %, odstopanje navzgor je v višini **do + 100** % načrtovanega številčnega odvzema.

Priporočamo, da naj upravljavci lovišč bolj intenzivno izvajajo lov na jazbece na območjih, kjer je prisotna mala poljska divjad in kjer se pojavlja večja škoda v kmetijstvu.

Izgube naj se evidentirajo in vnašajo v realizacijo odvzema. Kot pomemben bioindikator se upoštevajo le izgube v prometu.

Preglednica 4.8: Analiza odvzema jazbecev

<b>Odstrel in izgube</b>						
<b>Starostna in spolna kategorija/leto</b>	<b>2009</b>	<b>2010</b>	<b>2011</b>	<b>2012</b>	<b>2013</b>	<b>Skupaj</b>
<b>Samci</b>	20	37	17	27	22	123
<b>Samice</b>	9	10	16	13	15	63
Skupaj odstrel in izgube	29	47	33	40	37	186
Načrt - skupaj	35	30	48	33	49	195
Odstrel in izgube / načrt	82,9	156,7	68,8	121,2	75,5	95,4

<b>Izgube in odvzem</b>							
<b>Kategorija / leto</b>	<b>2009</b>	<b>2010</b>	<b>2011</b>	<b>2012</b>	<b>2013</b>	<b>Skupaj</b>	<b>%</b>
Nenaravne izgube	13	23	9	12	9	66	91,7
Naravne izgube	1	2	0	2	1	6	8,3
Skupaj izgube	14	25	9	14	10	72	100,0
% izgub	48,3	53,2	27,3	35,0	27,0	38,7	
Odstrel	15	22	24	26	27	114	

<b>Vzroki izgub</b>							
<b>Vzrok / leto</b>	<b>2009</b>	<b>2010</b>	<b>2011</b>	<b>2012</b>	<b>2013</b>	<b>Skupaj</b>	<b>%</b>
1 neznan	1	2		2	1	6	8,3
4 cesta	13	23	9	12	9	66	91,7

## 4.9 Kuna belica (*Martes foina*) in kuna zlatica (*Martes martes*)

### Prostorski okvir obravnave – ekološke enote

#### **Kuna belica (*Martes foina*)**

Je prisotna v vseh loviščih LUO. Belica je številčnejša v kmetijskem in urbanem okolju, predvsem v bližini gospodarskih poslopij, osamelih hiš in zaselkov, kjer zadovoljuje večino bivalnih in prehranskih potreb.

#### **Kuna zlatica (*Martes martes*)**

Je divjad sklenjenih gozdov sredogorja, zato je v LUO razmeroma redka vrsta divjadi.

Prostorski okvir obravnave obeh kun je celotno LUO.

### Analiza preteklega upravljanja za zadnjih pet let s poudarkom na zadnjem letu

Odvzem kun je bil v **preteklem letu** 142 živali (122 belic in 20 zlatic), kar pomeni 77 % realizacijo (111 % pri belici in 73 % pri zlatici). Evidentiranih je bilo 10 izgub (7 %), prevladuje povoz.

V zadnjem **petletnem obdobju** znaša realizacija 743 živali, kar je glede na načrt 71 %. Izgube v tem obdobju predstavljajo 14 % odvzema. Nižja realizacija načrtov je predvsem posledica manjšega zanimanja za lov na ti vrsti, kar pa sicer ni zaskrbljujoče, saj vrsti ne povzročata škode na človekovem premoženju, prav tako ni zaznati negativnega medvrstnega odnosa z drugimi živalskimi vrstami.

### Ocena stanja populacije

Populacija kun je stabilna, spolna struktura naravna, saj z odstrelom ne vplivamo na njo, številčnost med leti je odvisna od prehranskih razmer ter ostalih pogojev v okolju. Številčnost populacije zlatice je usklajena z okoljem, številčnejša belica se prilagaja tudi na urbano okolje in ocenjujemo, da se številčno krepi.

Bolezni znaki pri kunah niso opazni. Vpliv vrst na okolje je moteč pri škodah na domači perjadi, občasno pa tudi škode na stanovanjskih in gospodarskih objektih, ki lahko dosežejo zelo visoke odškodninske zneske.

### Prilagojeni cilj

Osnovni cilj upravljanja s kunama je ohranitev populacij v okolju prilagojeni številčnosti, ki zagotavlja biološko ravnovesje v naravi. Številčnost obeh kun naj ostane na takšni višini, da ne bosta ogrožala drugih prosto živečih živalskih vrst in bosta še naprej zagotavljala lov.

### Ukrepi in usmeritve

V letu 2014 načrtujemo odvzem **125** kun belic in **20** kun zlatic.

Dopustno odstopanje v realizaciji od načrta po loviščih in za LUO je odstopanje po višini navzdol **do - 50 %**, odstopanje navzgor je v višini **do + 100 %** načrtovanega številčnega odvzema.

Izgube naj se evidentirajo in vnašajo v realizacijo odvzema. Kot pomemben bioindikator se upoštevajo le izgube v prometu.



Preglednica 4.9: Analiza odvzema kun

<b>Odstrel in izgube</b>						
	2009	2010	2011	2012	2013	Skupaj
Kuna zlatica - skupaj odstrel in izgube	18	13	13	10	20	74
načrt - skupaj	14	17	13	18	18	80
Odstrel in izgube / načrt	128,6	76,5	100,0	55,6	111,1	92,5
Kuna belica - skupaj odstrel in izgube	136	153	128	130	122	669
načrt - skupaj	197	213	195	190	167	962
Odstrel in izgube / načrt	69,0	71,8	65,6	68,4	73,1	69,5

<b>Izgube in odvzem</b>							
Kategorija / leto	2009	2010	2011	2012	2013	Skupaj	%
Nenaravne izgube	18	23	21	25	10	97	93,3
Naravne izgube	1	1	1	4	0	7	6,7
Skupaj izgube	19	24	22	29	10	104	100,0
% izgub	12,3	14,5	15,6	20,7	7,0	14,0	
Čisti odstrel	135	142	119	111	132	639	

<b>Vzroki izgub</b>							
Vzrok / leto	2009	2010	2011	2012	2013	Skupaj	%
1 neznan		1	1	4		6	5,8
2 bolezen	1					1	1,0
4 cesta	18	23	20	24	10	95	91,3
7 psi			1	1		2	1,9

#### 4.10 Navadni polh (*Glis glis*)

V lovsko upravljavskem območju je navadni polh redno prisoten v gozdnatih predelih območja. Do sedaj ni bilo izkazanega interesa za lov na to vrsto divjadi. Odvzem se ne načrtuje.

#### 4.11 Pižmovka (*Ondatra zibethia*)

##### Prostorski okvir obravnave

Pižmovka je prostorsko vezana na reko Dravo, Dravinjo in Pesnico ter njihove pritoke in večje stoječe vode.

Prostorski okvir obravnave pižmovke je celotno LUO.

##### Analiza preteklega upravljanja za zadnjih pet let s poudarkom na zadnjem letu

Odstrel, ki pri pižmovki predstavlja veliko večino odvzema, je zanemarljiv. Temeljni problem ki se pojavlja pri izdelavi analize upravljanja s pižmovko je povezan z nerealnimi evidencami odvzema. Skupna realizacija v zadnjem petletnem obdobju je med 11 % in 76 %. Podatki, pridobljeni iz lovišč za leto 2013, izkazujejo odstrel 16 živali te vrste, kar je 76 % načrtovanega.

##### Ocena stanja populacije

Pižmovka je dokaj pogosta vrsta divjadi v rekah in ostalih tekočih vodotokih, ter stoječih vodah LUO. V Sloveniji je bila naseljena v prvi tretjini prejšnjega stoletja in se je dobro prilagodila na sladkovodne biotope. Njena reproduktivna moč je relativno visoka, temu primeren pa tudi možen vpliv v okolju. Izraža se predvsem v obliki škod na ribnikih in raznih vodnih gojiščih. Kot glodavec je pretežno rastlinojeda vrsta, hrani pa se tudi z manjšimi živalmi. Lovi pretežno v vodi, aktivna je v nočnem času. V zadnjih letih ne beležimo negativnih posledic po pižmovki.

Poseganje v populacijo z lovom nanjo nima znatnega vpliva.

##### Prilagojeni cilj

Cilj upravljanja s populacijo pižmovke je preprečiti njeno širjenje v prostoru in njeno številčnost zadržati na najnižjem možnem nivoju.

##### Ukrepi in usmeritve

Skladno z realizacijo načrtov pižmovke v zadnjem srednjeročnem obdobju in stanju v populaciji načrtujemo za leto 2014 odvzem v višini 15 živali.

Dopustno odstopanje v realizaciji od načrta po loviščih in za LUO je odstopanje po višini navzdol **do – 50 %**, odstopanje navzgor je v višini **do + 100 %** načrtovanega številčnega odvzema.

Izgube naj se evidentirajo in vnašajo v realizacijo odvzema. Kot pomemben bioindikator se upoštevajo le izgube v prometu.

Preglednica 4.10: Analiza odvzema pižmovk

<b>Odstrel in izgube</b>						
<b>Starostna in spolna kategorija/leto</b>	<b>2009</b>	<b>2010</b>	<b>2011</b>	<b>2012</b>	<b>2013</b>	<b>skupaj</b>
Skupaj odstrel in izgube	15	7	15	13	16	66
Načrt - skupaj	133	15	31	28	21	228
Odstrel in izgube / načrt	11,3	46,7	48,4	46,4	76,2	28,9

<b>Izgube in odvzem</b>						
<b>Kategorija / leto</b>	<b>2009</b>	<b>2010</b>	<b>2011</b>	<b>2012</b>	<b>2013</b>	<b>skupaj</b>
Nenaravne izgube	0	0	1	0	0	1
Naravne izgube	1	0	0	0	0	1
Skupaj izgube	1	0	1	0	0	2
% izgub	6,7	0,0	6,7	0,0	0,0	3
Odstrel	14	7	14	13	16	64

## 4.12 Poljski zajec (*Lepus europaeus*)

### Prostorski okvir obravnave

Prostorski okvir obravnave poljskega zajca je celotno LUO.

S poljskim zajcem upravljajo vsa lovišča LUO, njegova številčnost je pogojena z mnogimi omejitvenimi dejavniki okolja, tako naravnimi, kot tistimi, ki jih povzroča človek. Na osnovi odvzema sklepamo, da je poljski zajec najbolj pogost v zgornjem delu Dravskega polja in ob zgornjem delu reke Pesnice. Populacija je najštevilčnejša prav v tem ravninskem predelu z intenzivnim kmetijstvom, kjer so tudi pogoji reprodukcije in preživetja najbolj ugodni.

### Analiza preteklega upravljanja za zadnjih pet let s poudarkom na zadnjem letu

Realizacija odvzema za **preteklo petletno obdobje** znaša 1.392 živali oziroma 82 % in se je gibala med 71 % in 93 %. Pri deležu izgub se v zadnjih letih kaže trend naraščanja, v povprečju je delež izgub 16 %. Med izgubami prevladuje promet, ki zavzema 85 % delež. Delež evidentiranih naravnih izgub je zanemarljiv, kar pa po našem mnenju ne odraža dejanskega odvzema. Predvidevamo, da je vpliv lisice, kun, ptic ujed in vranov bistveno večji in predstavlja enega temeljnih omejitvenih dejavnikov razvoja populacije poljskega zajca.

Realizacija odvzema v **preteklem letu** znaša 71 %. Delež izgub je bil lani 14 % in je med najnižji v zadnjih petih letih. Zadnja leta je odzvem manjši od načrtovanega, kljub maksimalnemu upoštevanju želja upravljavcev lovišč.

### Ocena stanja populacije

Populacija poljskega zajca v LUO je dokaj stabilna in usklajena z naravnimi pogoji. Poleg naravnih plenilcev in neugodnih vremenskih pogojev je problem dviga številčnosti zajca predvsem v ogroženosti njegovega življenjskega prostora predvsem zaradi vpliva kmetijstva, urbanizacije in prometa. Temeljni omejitveni dejavniki dviga števila zajcev je vpliv lisic, kun, ujed in vranov. Nenadne vremenske spremembe v času poleganja samic, predvsem menjava sušnega in izrazito mokrega vremena, izjemno vpliva na preživetje mladičev. To je še posebej izrazito v poznih zimskih in zgodnjih spomladanskih mesecih. Sodobne kmetijske metode kot so veliko površinsko, intenzivno kmetovanje z uporabo kemičnih zaščitnih sredstev, spravilo celotne biomase iz njiv v jeseni in posledično uničevanje habitatov poljskega zajca so dejavniki, ki izrazito izpostavljajo vrsto v prostoru. Brez naravnega kritja so, sicer precej redki osebki, potencialno močno ogroženi od malih zveri, ujed in vranov. Vedno gostejši promet motornih vozil, urbanizacija ter skokovit razvoj infrastrukture, močno ogrožajo življenjski prostor vsem vrstam male divjadi. Gre torej za krčenje potencialnega življenjskega okolja, hkrati pa visoka gostota cestnega omrežja povzroča izredno velike nenaravne izgube. Populacijo poljskega zajca ogrožajo tudi številne bolezni, ki pa jih zadnja desetletja, zaradi razmeroma nizke številčnosti redkeje beležimo.

### Prilagojeni cilj

Cilj upravljanja je ohranitev in dvig številčnosti.

### Ukrepi in usmeritve:

- v letu 2014 načrtujemo odzvem **340** živali poljskega zajca,
- načrtovane višine odvzema ni potrebno dosegati, navzgor pa je realizacija omejena do največ + 30 % preseganja,
- na isti površini lovišča se lov vrši praviloma samo enkrat letno ali pa se v smislu kolobarjenja lov lahko izvaja na isti površini tudi večkrat, vendar največ do 1/3 lovne površine lovišča, kjer se izvaja lova na poljskega zajca, na preostanku površine pa se lov konkretno leto ne izvaja. Površine namenjene izvajanju lova in t.i. »mirnih con« brez lova se letno menjajo. Upravljavec lovišča takšne površine opredeli v letnem načrtu lovišča.
- lov zajcev v bližini intenzivnih nasadov ima prednost pred lovom v ostalem delu lovišča. Na teh površinah se lov lahko ponavlja.

Upravljavci lovišč naj načrtujejo in izvajajo ukrepe, ki bodo pripomogli k izboljšanju življenjskih razmer za poljskega zajca in tudi drugim vrstam male divjadi (osnovanje in vzdrževanje remiz, protiveternih pasov, grmišč in gozdnega roba, krmnih njiv, izvajanje zimskega krmljenja, intenziven lov tistih plenilskih vrst, katere je dovoljeno loviti...).

Preglednica 4.11: Analiza odvzema poljskih zajcev.

<b>Odstrel in izgube</b>						
<b>Starostna in spolna kategorija/leto</b>	<b>2009</b>	<b>2010</b>	<b>2011</b>	<b>2012</b>	<b>2013</b>	<b>Skupaj</b>
Skupaj odstrel in izgube	308	275	284	285	240	1392
Načrt - skupaj	330	370	330	330	340	1700
Odstrel in izgube / načrt	93,3	74,3	86,1	86,4	70,6	81,9

<b>Izgube in odvzem</b>							
<b>Kategorija / leto</b>	<b>2009</b>	<b>2010</b>	<b>2011</b>	<b>2012</b>	<b>2013</b>	<b>Skupaj</b>	<b>%</b>
Nenaravne izgube	36	36	48	47	29	196	88,3
Naravne izgube	2	2	5	12	5	26	11,7
Skupaj izgube	38	38	53	59	34	222	100,0
% izgub	12,3	13,8	18,7	20,7	14,2	15,9	
Odstrel	270	237	231	226	206	1170	

<b>Vzroki izgub</b>							
<b>vzrok / leto</b>	<b>2009</b>	<b>2010</b>	<b>2011</b>	<b>2012</b>	<b>2013</b>	<b>Skupaj</b>	<b>%</b>
1 neznan	1	2	3	12	2	20	9,0
2 bolezen	1		1			2	0,9
4 cesta	35	34	47	44	28	188	84,7
6 zveri			1		3	4	1,8
7 psi	1	2			1	4	1,8
10 poškodbe			1	3		4	1,8

## 4.13 Fazan (*Phasianus colchicus*)

### Prostorski okvir obravnave

Prostorski okvir obravnave fazana je celotno LUO.

Največja številčnost fazana je v loviščih lovskih družin na Dravskem polju in v zahodnem delu Slovenskih goric. Temu je glavni vzrok raba prostora, ki mu daje pečat kmetijstvo. Na teh področjih so tudi najprimernejši habitatni pogoji za načrtno upravljanje s fazanom.

### Analiza preteklega upravljanja za zadnjih pet let s poudarkom na zadnjem letu

Upravljanje s fazanom v LUO je močno odvisno od dodajanja te vrste divjadi v zanj primerne habitate. Številčnost te vrste je zaradi vlaganja fazanov iz umetne vzreje težko sledljiva.

V **preteklem petletnem obdobju** je bila skupna realizacija načrta odvzema 76 %. Skupni delež izgub je zanemarljiv in znaša komaj 1 %.

**Lani** je bila realizacija odvzema 70 %, delež izgub le 1 %.

Kot že omenjeno, je odstrel odvisen pretežno od umetne vzreje oziroma vlaganj v okolje. Od načrtovanih 2.390 je bilo vloženih 2.190 fazanov, kar je precej manj kot leta prej. Žal je večina naporov povezanih z revitalizacijo matične jate posredno namenjenih zagotavljanju prehranske osnove za naravne plenilce, katerih številčnost se posledično dviguje njihov vpliv pa krepi.

### Ocena stanja populacije

Številčnost naravnega fazana, ki je vezana le na ožje področje, je po naših ocenah nizka. Prav tako ocenjujemo, da vlaganja fazanov iz umetne vzreje ne izboljšujejo stanja v populaciji naravnega fazana kot bi si želeli, sicer bi se na podlagi velikega števila vloženih fazanov populacija številčno krepila.

Prisotnost je tako močno odvisna od vlaganj vrste v naravno okolje, glavni omejitveni dejavnik dviga številčnosti je lisica in ostale vrste malih zveri, ki jim z »dodatno« prehransko ponudbo še povečujemo vpliv, ne samo na številčnost fazana, pač pa tudi na ostalo malo divjad in zavarovane vrste.

Fazana so zadnja desetletja močno prizadeli številni agrotehnični ukrepi ki povzročajo krčenje remiznih površin, te pa pomenijo enega temeljnih dejavnikov ohranitve vrste. Z uporabo herbicidov, pesticidov, fungicidov in s krčenjem omejnikov, so ukrepi za ohranitev te vrste alohtone ptice neuspešni.

Trenutno stanje v okolju, primernem za to divjad je neugodno, vendar je v zadnjih letih opazen določen premik v pozitivni smeri. Ekstenzivne, okolju prijaznejše metode kmetovanja nudijo ugodnejše pogoje za ohranitev populacije.

### Prilagojeni cilj

**Cilj**, ki ga zasledujemo pri fazanu je **ohranitev vrste in postopno povečanje številčnosti**. Zastavljeni cilj je treba prvenstveno dosegati z izboljševanjem življenjskega okolja preko načrtovanih del (vzdrževanje grmišč, vzdrževanje remiz za malo divjad, sadnja in vzdrževanje plodonosnega drevja in grmovja).

### Ukrepi in usmeritve

Za leto 2014 načrtujemo **odvzem 954 živali**.

V loviščih, ki ne vlagajo fazana, načrtovane višine odvzema ni potrebno dosegati, preseganje je dovoljeno do 30 %.

V loviščih, ki dodajajo fazana, je dovoljen maksimalen odvzem v višini 50 % od vložka. Tu načrtovane višine odvzema ni potrebno dosegati, preseganje pa ni dovoljeno.

Lovišča, ki imajo primerne pogoje in prostorske možnosti naj urejajo, vzdržujejo in širijo obseg remiznih površin ter izvajajo minimalna vlaganja. Hkrati s tem je nujno potrebno uravnavati številčnost tistih plenilcev, katere je dovoljeno loviti.

Doseljevanje, dodajanje fazana se lahko izvaja le v tistih predelih znotraj lovišča, kjer naravnega fazana ni.

Dodajanje fazana v lovišče neposredno pred lovom je prepovedano. Način dodajanja mora biti opredeljen z letnim načrtom lovišča. Fazana se dodaja v spolnem razmerju 1 fazan : 4 fazanke, ko gre za vlaganje odraslih živali. Ob vlaganju kebkov in nedoraslih živali to razmerje ni predpisano. Določiti je potrebno

lokacijo izpusta in način varovanja.

Dodajanje fazana se po predlogu upravljavcev lovišč načrtuje okvirno z letnim lovsko upravljavskim načrtom in mora upoštevati določila veljavne zakonodaje (Zakon o ohranjanju narave Ur.l.RS 56/99 (UPB 96/04); Zakon o zaščiti živali ur.l.RS 98/99 (UPB 20/04)).

Na isti površini lovišča se lov naravnega fazana praviloma vrši samo enkrat letno ali pa se v smislu kolobarjenja lov lahko izvaja na isti površini tudi večkrat, vendar največ do 1/3 lovne površine lovišča, kjer se izvaja lov na naravnega fazana, na preostanku površine pa se lov konkretno leto ne izvaja. Površine namenjene izvajanju lova in t.i. »mirnih con« brez lova se letno menjajo. Upravljavec lovišča takšne površine opredeli v letnem načrtu lovišča. V primeru dodajanja fazana se lov na istih površinah lahko ponavlja.

Upravljanje številčnosti populacij malih zveri in vrst iz družine vranov, katere je dovoljeno loviti, je poglobljen ukrep za zagotovitev postavljenega cilja. Med pomembne ukrepe za ohranjanje habitatov je potrebno omeniti prepoved sežiganja nekošenih travnih površin, trstičij in krčenje grmovne podrasti z ognjem v spomladanskem času. Načrtuje naj se tudi snovanje krmnih njiv za fazana in druge vrste male divjadi, ki povečujejo ponudbo hrane v zimskem času, nudijo ustrezno kritje pozimi in v času valjenja oz. vzgoje mladičev.

Lovišča, ki načrtno upravljajo s fazanom, naj izvajajo zimsko krmljenje na krmiščih, ki jih locirajo sredi primernih remiznih površin. Z zimskim krmljenjem je potrebno pričeti pravočasno, torej že v jesenskem času. Krmišča je potrebno izdelati na način, ki preprečuje, da bi srnjad zaužila večino položene hrane.

Za leto 2013 načrtujemo **odvzem 953 živali**.

V loviščih, ki ne vlagajo fazana, načrtovane višine odvzema ni potrebno dosegati, preseganje je dovoljeno do 30 %.

V loviščih, ki dodajajo fazana, je dovoljen maksimalen odvzem v višini 50 % od vložka. Tu načrtovane višine odvzema ni potrebno dosegati, preseganje pa ni dovoljeno.

Preglednica 4.12: Analiza odvzema fazanov

Odstrel in izgube						
Starostna in spolna kategorija/leto	2009	2010	2011	2012	2013	Skupaj
Skupaj odstrel in izgube	740	750	844	711	671	3716
Načrt - skupaj	1142	938	929	951	953	4913
Odstrel in izgube / načrt	64,8	80,0	90,9	74,8	70,4	75,6

Izgube in odvzem							
Kategorija / leto	2009	2010	2011	2012	2013	Skupaj	%
Nenaravne izgube	6	4	6	5	6	27	65,9
Naravne izgube	5	4	2	2	1	14	34,1
Skupaj izgube	11	8	8	7	7	41	100,0
% izgub	1,5	1,1	0,9	1,0	1,0	1,1	
Odstrel	729	742	836	704	664	3675	

Vzroki izgub							
vzrok / leto	2009	2010	2011	2012	2013	Skupaj	%
1 neznan	2			2		4	9,8
2 bolezen						0	0,0
4 cesta	6	4	6	5	5	26	63,4
6 zveri in ujede	3	4	2		1	10	24,4
10 poškodba					1	1	2,4

#### 4.14 Poljska jerebica (*Perdix perdix*)

##### Prostorski okvir obravnave

Prostorski okvir obravnave poljske jerebice je celotno LUO.

##### Analiza preteklega upravljanja za zadnjih pet let s poudarkom na zadnjem letu

Največje zanimanje za upravljanje za to vrsto kažejo v lovišča na Dravskem polju. Za lani sta upravljavki dveh lovišč načrtovali vlaganje v višini 550 živali, vložili sta jih 340 in odvzeli 36 živali. To pomeni, da je realizacija lanskega načrta, ki je predvideval odzema 112 živali 32 %.

Srednjeročna realizacija načrtovanega odvzema je 46 %.

##### Ocena stanja populacije

Poljska jerebica je v LUO redka vrsta divjadi. Pojavlja se v redkih in posameznih kitah v izrazito ravninskem delu LUO, na Dravskem polju in v Pesniški dolini.

Uredba o določitvi divjadi in lovnih dob (Uradni list RS, št. 101/2004) določa, da je divjad le gojena poljska jerebica (*Perdix perdix* L.).

##### Prilagojeni cilj

Cilj upravljanja s poljsko jerebico je **ohranitev vrste** v primernem okolju LUO.

##### Ukrepi in usmeritve

Upravljalci lovišč načrtujejo za leto 2014 vlaganja v višini 540 živali.

Za leto 2014 načrtujemo odzema **62 živali**.

Lov poljske jerebice je z ZDLov-1 omejen samo na predhodno doseljeno divjad. Doseljevanje poljske jerebice se lahko izvaja le tam, kjer naravne jerebice ni.

Načrtuje se lahko največ 25 % vložene jerebice iz umetne vzreje, zato je načrt odvzema 87 živali usklajen z določili dolgoročnega načrta.

Načrta odvzema ni potrebno dosegati, preseganje pa ni dovoljeno.

Pomemben je odzema lovnih vrst naravnih plenilcev, predvsem malih zveri in sive vrane.

Varovanje potencialnih eko celic vrste, ohranjanje življenjskih pogojev, ter omejevanje oz. kontrola uporabe kemičnih sredstev, kolikor je to mogoče.

*Preglednica 4.13: Pregled odvzema poljske jerebice.*

<b>Odstrel in izgube</b>						
<b>Starostna in spolna kategorija/leto</b>	<b>2009</b>	<b>2010</b>	<b>2011</b>	<b>2012</b>	<b>2013</b>	<b>skupaj</b>
Skupaj odstrel in izgube	92	32	68	43	36	271
Načrt - skupaj	124	116	117	117	112	586
Odstrel in izgube / načrt	74	28	58	37	32	46

<b>Izgube in odzema</b>							
<b>Kategorija / leto</b>	<b>2009</b>	<b>2010</b>	<b>2011</b>	<b>2012</b>	<b>2013</b>	<b>skupaj</b>	<b>%</b>
Nenaravne izgube	1	0	0	1	0	2	100,0
Naravne izgube	0	0	0	0	0	0	0,0
Skupaj izgube	1	0	0	1	0	2	100,0
% izgub	1	0	0	2	0	1	
Odstrel	91	32	68	42	36	269	

<b>Vzroki izgub</b>							
<b>vzrok / leto</b>	<b>2009</b>	<b>2010</b>	<b>2011</b>	<b>2012</b>	<b>2013</b>	<b>skupaj</b>	<b>%</b>
4 cesta	1			1		2	100,0

## 4.15 Raca mlakarica (*Anas platyrhynchos*)

### Prostorski okvir obravnave

Prostorski okvir obravnave rase mlakarice je celotno LUO.

Številčnost rase mlakarice, oziroma višina odvzema je odvisna od večjih vodnih površin. Največja številčnost je v loviščih lovskih družin, ki ležijo neposredno ob reki Dravi in Pesnici, ter ob večjih stoječih vodah (perniška in požeška akumulacija).

### Analiza preteklega upravljanja za zadnjih pet let s poudarkom na zadnjem letu

V preteklem petletnem obdobju je bil skupni načrt realiziran v višini 87 %.

Realizacija načrtovanega odvzema za leto 2013 je bila 86 %, od načrtovanih 400 živali je bilo odvzetih 346 živali. Izgub ni bilo.

### Ocena stanja populacije

Številčnost rase mlakarice v LUO je stabilna, kar je posledica dobre prilagojenosti vrste na njeno življenjsko okolje. Glede na stanje v populaciji ocenjujemo, da je zdravstveno stanje rase mlakarice odlično. Medvrstni vpliv je delno zaznaven z ostalimi (zavarovanimi) obvodnimi pticami.

### Prilagojeni cilj

**Cilj upravljanja z raco mlakarico je ohranitev obstoječe številčnosti.**

### Ukrepi in usmeritve

- Načrt odvzema v letu 2014 je **400** rac mlakaric.
- Načrtovan odzem rase mlakarice je dovoljeno presegati za 30 %, višine načrta odvzema pa ni potrebno dosegati.
- Lov na raco mlakarico na posebnih varstvenih območjih (območja Natura 2000) in območjih naravnih vrednot mora biti skladen z naravovarstvenimi usmeritvami, ki veljajo za to območje in so priloga Območnega lovsko upravljavskega načrta za LUO za obdobje 2011 - 2020.
- Lov na raco mlakarico se na določenih predelih območja zaradi varstva rac in ostalih vodnih ptic pred vznemirjenjem, omeji na največ dva dni na teden, ki jih določijo upravljavci lovišč.
- Priporočljivo je sodelovanje med lovišči in upravljavci vodnih površin pri usklajevanju posegov v prostor.
- Potrebno je skrbeti za ohranitev ustreznih biotopov za vodno in obvodno perjad: zamočvirjenih površin-mokrišč in obraslih obrežij rek in jezer.
- Čiščenje obrežij potokov, rek in jezer, se ne sme izvajati v času gnezdenja v mesecu marcu in aprilu.



Preglednica 4.14: Analiza odvzema rase mlakarice

<b>Odstrel in izgube</b>						
<b>Starostna in spolna kategorija/leto</b>	<b>2009</b>	<b>2010</b>	<b>2011</b>	<b>2012</b>	<b>2013</b>	<b>Skupaj</b>
Skupaj odstrel in izgube	387	323	397	327	346	1780
Načrt - skupaj	390	464	388	400	400	2042
Odstrel in izgube / načrt	99,2	69,6	102,3	81,8	86,5	87,2

<b>Izgube in odvzem</b>							
<b>Kategorija / leto</b>	<b>2009</b>	<b>2010</b>	<b>2011</b>	<b>2012</b>	<b>2013</b>	<b>Skupaj</b>	<b>%</b>
Nenaravne izgube	0	1	3	2	0	6	60,0
Naravne izgube	1	1	2	0	0	4	40,0
Skupaj izgube	1	2	5	2	0	10	100,0
% izgub	0,3	0,6	1,3	0,6	0,0	0,6	
Odstrel	386	321	392	325	346	1770	

<b>Vzroki izgub</b>							
<b>Vzrok / leto</b>	<b>2009</b>	<b>2010</b>	<b>2011</b>	<b>2012</b>	<b>2013</b>	<b>Skupaj</b>	<b>%</b>
1 neznan		1	1			2	20,0
4 cesta		1	3	2		6	60,0
6 zveri in ujede	1		1			2	20,0

## 4.16 Sraka (*Pica pica*), šoja (*Garrulus glandarius*) in siva vrana (*Corvus cornix*)

### Prostorski okvir obravnave – ekološke enote

Prostorski okvir obravnave srake, šoje in sive vrane je celotno LUO.

Prisotnost in s tem povezano upravljanje z lovnimi pticami je opredeljeno v vseh loviških LUO, intenzivnejši je pristop v kmetijsko urbani krajini.

### Analiza preteklega upravljanja za zadnjih pet let s poudarkom na zadnjem letu

Realizacija načrtovanih ukrepov v populacije lovnih vrst ptic v LUO je zadovoljiva, še posebej je potrebno izpostaviti odvzem sive vrane. Trend naraščanja odstrela po letu 2008 je konstanten do leta 2012, lansko leto pa je odvzem te vrste nekoliko padel in dosega nivo iz leta 2011. Upravljanje s populacijo sivo vrane je problematično, saj njena številčnost še vedno narašča, s tem pa je vpliv vrste v okolju dostikrat negativno izražen. Pogosto beležimo škode na nepremičninah, kmetijskih kulturah in objektih, populacijah živalskih vrst in celo na človeku. Rast populacije je nedvomno pogojena z biologijo vrste in porušenim razmerjem v odnosu do prehranskih virov. Ponudba organskih odpadkov v okolju je precej odvisna od človekovega vpliva in se izraža na izjemni rasti populacije sive vrane.

V preteklih letih se je obravnavalo kar nekaj primerov škod po sivi vrani na nelovnih površinah (silosi krme, stanovanjski objekti,...), kakor tudi na lovnih površinah.

Odvzem v letu 2013:

- sraka: 11 živali (25 % realizacija)
- šoja: 24 živali (35 % realizacija)
- siva vrana: 1.195 živali (100 % realizacija)

### Ocena stanja populacije

Vse navedene vrste ptic so v LUO številčno dobro zastopane, še posebej siva vrana. Prisotnost posameznih vrst je odvisna predvsem od prehranskih virov, zato je gostota precej višja v nižinskih predelih lovišč, v urbanih okoljih v okolici komunalnih odlagališč. Medtem ko je številčnost šoje in srake dokaj dobro usklajena z okoljem, pa je stanje v populaciji sive vrane zaskrbljujoče. Njen vpliv v življenjskem okolju je v zadnjih letih naraščajoč, predvsem zaradi obilice organskih odpadkov in prepovedi zastrupljanja, kar je nekoč veljalo kot ukrep uravnavanja številčnosti vrste. Zadnja leta povzročajo siva vrana vse več škod na posevkih žit, koruze, sadnem drevju in povrtninah (zelju, solati, ...). Iz leta v leto naraščajo tudi evidentirane škode na nelovnih površinah.

Ekološki pomen šoje je izjemno pomemben, saj s svojim načinom prehranjevanja raznaša semena gozdnega drevja in s tem bogati naravno pestrost različnih ekosistemov. Zdravstveno stanje populacij navedenih ptic je zadovoljivo. Močno je izražena med vrstna konkurenca med sivo vrano in ostalimi vrstami v okolju. Predvsem je potrebno izpostaviti njen vpliv na ptice pevke, nekatere vrste ujed (npr. kanjo), poljsko divjad in različne zavarovane ter ogrožene živalske vrste.

### Prilagojeni cilj

**Cilj je zmanjšanje številčnosti sive vrane, ohranitev številčnosti srake in šoje.**

### Ukrepi in usmeritve

V letu 2014 načrtujemo odvzem: **29** srak, **40** šoj, **1.230** sivih vran.

Dopustna odstopanja v realizaciji od načrta po loviških in za LUO za sivo vrano je po višini navzdol do -30%, odstopanje navzgor je v višini do +100% načrtovanega številčnega odvzema.

Izvajanje načrta odstrela sive vrane je opredeljen kot ukrep varstva divjadi.

Načrta odvzema srake in šoje ni potrebno dosegati, preseganje pa ni dovoljeno, razen v primerih, ko bi vrsti povzročali občutno škodo na človekovem premoženju.

Upravljalce lovišč opozarjamo, da je prenizka realizacija načrtovanega odvzema sivih vran lahko razlog za njihovo krivdno in s tem odškodninsko odgovornost.

Upravljalci lovišč so dolžni obravnavati škode od vseh vrst divjadi, saj so odgovorni za ocenitev in povrnitev škode, tudi tiste, ki jo povzročajo lovne vrste ptic.

Upravljalci lovišč so se dolžni držati vseh izdanih odločb s strani pristojnih organov, katere se nanašajo na dodatne ukrepe pri upravljanju s sivo vrano.

Pri upravljanju s sivo vrano se tudi smiselno upoštevajo določila »**Akcijskega načrta za reševanje**

**problemov, povezanih s sivo vrano v Sloveniji«.**

Eden izmed priporočljivih in dovoljenih ukrepov za zmanjšanje možnosti nastanka škod od sivih vran je t.i. **odvračalni odstrel**. Zmanjšanje škod se sicer doseže z aktivnim lovom enega ali nekaj osebkov, bistveno pa k temu doprinese tudi stalna fizična prisotnost upravljavcev lovišč na področjih z večjimi škodami.

Ciljno zasnovan odvračalni odstrel bi ob minimalnih izgubah osebkov, zelo učinkovito odvrčal sivo vrano s škodnih področij. Da bo odvračalni odstrel maksimalno učinkovit, ga je potrebno izvajati na ciljno usmerjen način, in sicer:

- izvajalec odvračalnega odstrela naj se nahaja na škodni površini oziroma v njeni neposredni bližini,
- izvajalec naj strelja z mesta, ki je dobro vidno (sive vrane bodo na ta način hitro razvile znanje, da se je določenih površin treba izogibati).

Odvračalni odstrel naj se izvaja v času lovne dobe na lovni površini. Kljub določilom Akcijskega načrta za reševanje problemov, višine odvračalnega odstrela sivih vran z letnim načrtom LUO za posamezna lovišča posebej ne določamo, temveč je število odvzema za namene odvračalnega odstrela, vključeno v osnovni načrt odvzema. V primeru realizacije osnovno načrtovanega odvzema sivih vran za posamezno lovišče do 2 - kratne višine osnovnega načrta, upravljavec lovišča lahko zaprosi za dovoljenje za izredni poseg.

Izvajanje odvračalnega odstrela izven lovne dobe na lovni površini po določilih veljavne zakonodaje ni dovoljeno, lahko pa se dovoli izredni poseg (42. člen ZDLov-1).

Izvajanje odvračalnega odstrela v času lovne dobe in izven lovne dobe na nelovni površini ni dovoljeno posegati. V primeru pojavljanja večjih težav s sivimi vranami se na podlagi obstoječe zakonodaje lahko izda odločba za izredni poseg v populacijo sive vrane, bodisi v lovni dobi, bodisi izven nje.

V primeru povzročanja škod od sive vrane na majhnem področju (tudi nelovne površine) se o tem ustno ali pisno obvesti IRSKO. Pristojni lovski inšpektor opravi ogled in v primeru upravičenega posega na način, da se odstrani posamezne osebkove sivih vran, lahko odredi le to.

Za preprečitev nastanka škod na silažnih balah je le te potrebno prekriti s ponjavo.

Preglednica 4.15: Analiza odvzema srak, šoj, sivih vran

<b>Odstrel in izgube</b>						
<b>Starostna in spolna kategorija/leto</b>	<b>2009</b>	<b>2010</b>	<b>2011</b>	<b>2012</b>	<b>2013</b>	<b>Skupaj</b>
Sraka - odstrel in izgube	25	16	9	21	11	82
Načrt - skupaj	60	74	16	16	44	210
Odstrel in izgube / načrt	41,7	21,6	56,3	131,3	25,0	39,0
Soja - odstrel in izgube	75	55	17	26	24	197
Načrt - skupaj	90	111	55	29	68	353
Odstrel in izgube / načrt	83,3	49,5	30,9	89,7	35,3	55,8
Siva vrana - odstrel in izgube	869	965	1.192	1.307	1.195	5.528
Načrt - skupaj	807	926	965	1.200	1.200	5.098
Odstrel in izgube / načrt	107,7	104,2	123,5	108,9	99,6	108,4

<b>Izgube in odvzem</b>							
<b>Kategorija / leto</b>	<b>2009</b>	<b>2010</b>	<b>2011</b>	<b>2012</b>	<b>2013</b>	<b>Skupaj</b>	<b>%</b>
Nenaravne izgube			3	4		7	100,0
Naravne izgube						0	0,0
Skupaj izgube	0	0	3	4	0	7	100,0
% izgub	0,0	0,0	0,2	0,3	0,0	0,1	
Čisti odstrel	944	1020	1206	1329	1219	5718	

<b>Vzroki izgub</b>							
<b>Vzrok / leto</b>	<b>2009</b>	<b>2010</b>	<b>2011</b>	<b>2012</b>	<b>2013</b>	<b>Skupaj</b>	<b>%</b>
4 cesta			3	4		7	100,0

#### **4.17 Nutrija (*Myocastor coypus*)**

Je vrsta divjadi, ki smo jo doslej v LUO zasledili v letu 2009, ko se je v LD Paloma – Sladki vrh odvzelo 5 kosov.

##### **Prilagojeni cilj**

Prisotnost nutrije v LUO ni zaželeno.

##### **Ukrepi in usmeritve**

Ob morebitni prisotnosti nutrije v LUO, se dovoljuje neomejen lov na to vrsto divjadi.

#### **4.18 Rakunasti pes (*Nyctereutes procyonoides*)**

Je vrsta divjadi, ki jo doslej v LUO nismo zasledili.

##### **Prilagojeni cilj**

Prisotnost rakunastega psa v LUO ni zaželeno.

##### **Ukrepi in usmeritve**

Ob morebitni prisotnosti rakunastega psa v LUO, se dovoljuje neomejen lov na to vrsto divjadi.

#### 4.19 Načrt dodajanja divjadi

Lovišča v letu 2014 načrtujejo z namenom izvajanja lova ter ohranitve naravnih populacij dodati 2.600 fazanov iz umetne vzreje, 540 poljskih jerebic iz umetne vzreje in 15 rac mlakaric.

Usmeritve za dodajanje so opisane pri vsaki vrsti posebej.

Način vlaganja iz umetne vzreje je pogojen z določili lovske etike, ter spoštovanjem določil veljavne zakonodaje (ZON - Ur.l. RS, št. 56/1999 (31/2000 - popr.), 110/2002, 119/2002, 41/2004) in je v domeni upravljavcev lovišč – dodajanje divjadi v lovišče neposredno pred lovom pa je prepovedano. Dovoljeno je dodajanje vitalne in zdrave divjadi, sposobne preživetja v naravi (Zakon o zaščiti živali Ur.l. 98/99).

Preglednica 4.16: Vlaganje divjadi in ostalih vrst 2014

lovišče	fazan	poljska jerebica	raca mlakarica
<b>CIGONCA</b>	30		
<b>ČREŠNJEVEC</b>	100		
<b>GORICAH</b>	100		
<b>DUPLEK</b>	40		
<b>KOŠAKI - MALEČNIK</b>	50		
<b>KUNGOTA</b>	100		
<b>GORICAH</b>	50		
<b>PERNICA</b>	100		
<b>POBREŽJE</b>		40	
<b>POLSKAVA</b>	1500	500	
<b>STARŠE</b>	450		
<b>SVETI JURIJ - JUROVSKI DOL</b>	30		
<b>VELKA</b>	50		15
<b>Skupaj LUO</b>	<b>2.600</b>	<b>540</b>	<b>15</b>

Vsi upravljavci lovišč so dolžni pred vlaganji divjadi zagotoviti za njih ustrezno bivalno okolje in prehranske pogoje. Dela ki jih v ta namen opravijo morajo biti razvidna iz letnih načrtov lovišč. Če lovišča za izboljšanje življenjskih razmer ne zagotovijo ustreznih pogojev, vlaganje divjadi ni dovoljeno. Izboljšanje življenjskih razmer za divjad pred vlaganjem se šteje za ukrep varstva divjadi. Posamezno divjad je dovoljeno vlagati v lovopustu, vsaj en mesec pred začetkom lova. Vlaganja divjadi, ki niso načrtovana s tem načrtom so prepovedana.

## 5 EVIDENCE

Izdelava načrta je potekala v skladu s Pravilnikom o načrtih za gospodarjenje z gozdovi in upravljanju z divjadjo (Ur.l. RS, št. 91/2010) in usmeritev iz lovsko upravljavskega načrta za X. Slovensko goriško lovsko upravljavsko območje (2011 – 2020). Podatki o odvzemu so bili zbrani v skladu s Pravilnikom o evidentiranju odstrela in izgub divjadi ter o imenovanju komisije za oceno odstrela in izgub v lovsko upravljavskem območju (Ur.l. RS, št. 120/2005). Obseg opravljenih del za leto 2013 in načrt za leto 2014 ter drugi podatki so bili pridobljeni iz letnih načrtov lovišč za lovišča v LUO. Podatki o odvzemu v letu 2013 so bili v elektronski obliki posredovani prek spletne aplikacije Lisjak. Podatki so bili oddani pravočasno do 10.2.2014.

Za prizadevnost pri oddaji letošnjih podatkov gre vsem upravljavcem lovišč in vodstvu SOZUL izraziti priznanje in zahvalo.

### **Izhodišča za izdelavo LLUN v letu 2015:**

Pridobivanje podatkov za LLUN za leto 2015 bo predvidoma podobno kot v preteklem letu. Njihovo zbiranje bo potekalo v skladu z zgoraj omenjenima pravilnikoma ter morebitnimi spremembami in dopolnili.

Pregled odstrela in izgub divjadi v loviščih od 1.1. 2014 do 31.12. 2014 mora biti opravljen najkasneje do 31.1. 2015. Komisija za pregled odstrela in izgub divjadi mora biti ena za celotno LUO. Član komisije je tudi predstavnik ZGS, ki ob končanem pregledu v posameznem lovišču dobi izvod seznama odvzema in izgub divjadi in kategorizacijskega zapisnika. Komisiji se ob pregledu predloži za vsak odstreljen ali izgubljen osebek:

- za **srnjad, jelenjad in damjaka**: trofeja in spodnja leva čeljust za enoletne in starejše pri moških, ter spodnja leva čeljust za mladiče obeh spolov in samice,
- za **divjega prašiča**: za oba spola spodnje čeljusti s sekalci oziroma čekane pri večletnih osebkih,

### **Evidenčna knjiga:**

Samo redni vpis v evidenčno knjigo brez materialnega dokaza se ne upošteva. Kot materialni dokaz se lahko predloži zapisnik, fotografija, trofejni list (lovski gost), ipd. Čeljusti je komisija po končanem pregledu dolžna trajno uničiti. Morebitno nepredložitev trofej in čeljusti v oceno je komisija dolžna prijaviti lovskemu inšpektorju.

Evidenčne knjige je potrebno voditi tako, da je vanje vpisan vsak izločen kos, poleg odstrela tudi vse izgube (naravne in nenaravne). Izgube posameznih vrst je potrebno ločiti po vzrokih, pri »visoki« divjadi še po starostnih kategorijah, pri ostalih vrstah le s skupnim številom.

Za odstreljeni del populacije posameznih vrst visoke divjadi je potrebno za vsako starostno kategorijo izračunati povprečno biološko telesno maso (z glavo, trofejo, nogami, a iztrebljeno) na dve decimalki natančno (npr. srnjad, moški mladiči, povprečna telesna masa vseh uplenjenih v lovišču v zadnjem lovskem letu - 9,17 kg, ...), pri dve in večletnih srnjakih in jelenih je potrebno izračunati tudi povprečno maso suhega rogovja vseh odvzetih v lovišču za preteklo lovsko leto. Voditi je potrebno tudi evidenco transportnih telesnih mas in geokoordinate odvzema za visoko divjad.

### **Letni načrti lovišč in lovišč s posebnim namenom:**

Do 10. 2. 2015 morajo lovišča posredovati ZGS letne načrte gospodarjenja z divjadjo za leto 2014 (realizacija), in preliminarne načrte za leto 2015. Načrte je skladno z dogovorom med ZGS in LZS možno posredovati tudi po elektronski poti, s pomočjo aplikacije LISJAK.

Upravljalke lovišč opozarjamo na dosledno izpolnjevanje letnih načrtov lovišč, saj so osnova za LLUN. Nujno je potrebno navesti konkretne lokacije posegov v okolje v obliki katastrskih občin in parcelnih števil. Upoštevajo naj tudi pripombe, ki jih bomo pripisali k posameznim načrtom lovišč. Več pozornosti naj lovske družine posvetijo tudi zasledovanju trenda številčnosti in prostorske prisotnosti posameznih vrst divjadi, saj lahko na podlagi teh podatkov, k izboljšanju življenjskih pogojev divjadi pripomorejo tudi posamezni ukrepi oz. režim gospodarjenja z gozdovi.

Za uspešno realizacijo LLUN je potrebno v tekočem letu (predvidoma sredina novembra) opraviti usklajevalni sestanek s pregledom realizacije načrta odvzema do 1. 11. 2014.

Usklajevalni sestanek med ZGS in Območnim združenjem upravljavcev lovišč v LUO, na katerem se uskladi odzem lovnih vrst ter dela v loviščih na nivoju LUO in/ali po loviščih se skliče najpozneje do sredine marca prihodnjega leta.

Po potrebi se lahko izven načrtovanega skliče tudi več usklajevalnih sestankov.

Sestavil vodja Odseka za gozdne živali in lovstvo:  
Izidor COJZER, univ. dipl. inž. gozd.

Vodja ZGS OE Maribor:  
mag. Jožef MRAKIČ, univ. dipl. inž. gozd.

## **6 PRILOGE NAČRTA**

1. Seznam krmišč za parkljasto divjad v letu 2014
2. Zapisnik usklajevalnega sestanka z OZUL-om z dne 12. 3. 2014
3. Zapisnik 7. seje sestanka strokovnega sveta OE Maribor z dne 14.3.2014
4. Vabilo na javno predstavitev osnutka letnega načrta za X. Slovensko goriško lovsko upravljavsko območje za leto 2014
5. Zapisnik javne predstavitve osnutka letnega načrta za X. Slovensko goriško lovsko upravljavsko območje za leto 2014 z listo prisotnih
6. Zapisnik 10.seje Sveta OE Maribor z dne 3.4.2014



**PRILOGA 1: Seznam krmišč za parkljasto divjad v letu 2014**

<b>Zap. št.</b>	<b>lovišče</b>	<b>K.O.</b>	<b>Krajevno ime</b>	<b>Divjad</b>	<b>Namen</b>
1	Laporje	CIGONCA - 766	Tavžon	divji prašič	preprečevalno
2	Laporje	ŽABLJEK - 767	Levič	divji prašič	preprečevalno